

Zestawienie powierzchni:

Powierzchnia opracowania	4960,00 m <sup>2</sup>
Powierzchnia zabudowy	255,00 m <sup>2</sup>
Powierzchnia utwardzona	300,00 m <sup>2</sup>
Pow. biologicznie czynna	4400,00 m <sup>2</sup> -88,7%

Nie wyklucza się istnienia w terenie urządzeń podziemnych - nie pokazanych na szkicu, które nie zostały odnalezione podczas wykonywania inwentaryzacji geodezyjnych lub które nie zostały zgłoszone do inwentaryzacji przed zasypaniem.

gm. **Wyszków** STAROSTWO POWIATOWE  
 obręb **Leszczdół Stary** W WYSZKOWIE  
 dz. ew. 29 Aleja Roz 2  
 07-200 Wyszków  
 (51)

**MAPA DO CELÓW PROJEKTOWYCH**

Skala 1:500 (powiększenie z 1:1000)  
 sek. 253.443.032  
 Stan na dzień 2010-06-03

W obszarze zaznaczonym kolorem żółtym gleba pochodzenia mineralnego.

Niniejsze stanowi załącznik do pozwolenia na budowę  
 Nr. 884/10  
 z dnia 17.12.2010

GEODETA UPRAWNIONY  
 mgr inż. Jacek Knap  
 Zaśw. GGK nr 14472

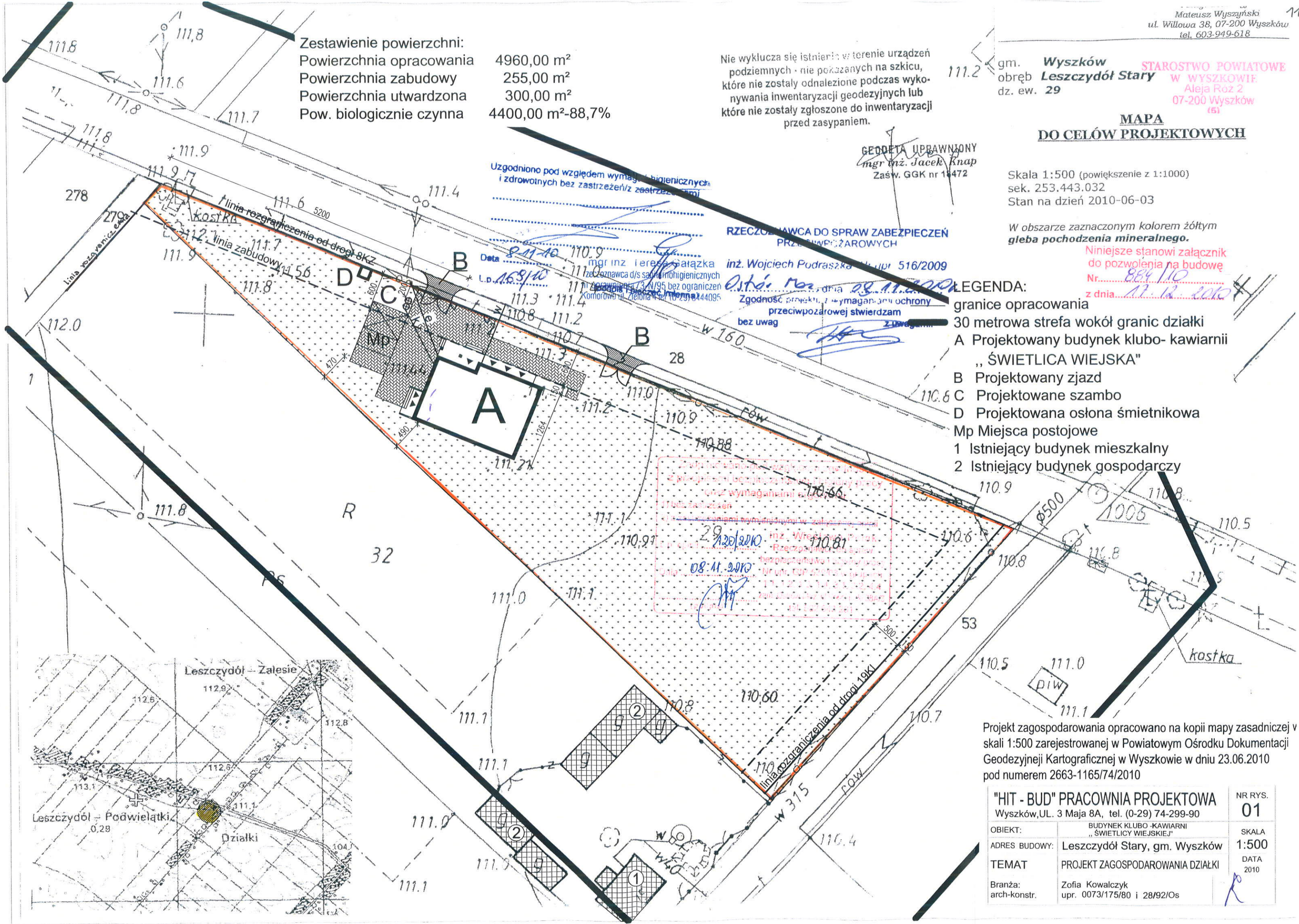
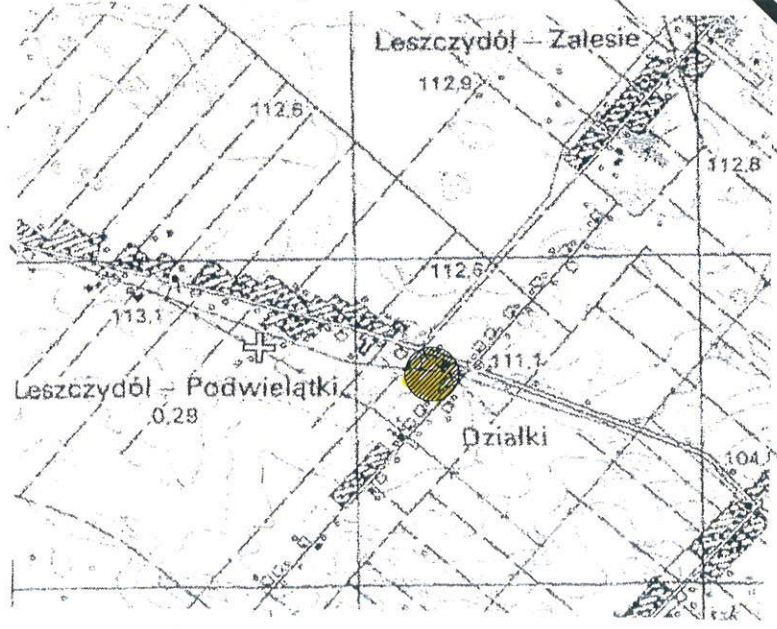
RZECZOPRAWCA DO SPRAW ZABEZPIECZEŃ PRZECIWOPOŻAROWYCH

mgr inż. Ireneusz Piątek  
 inż. Wojciech Podraszkowski upr. 516/2009  
 Data: 08.11.2010  
 L.p. 163/10  
 Zgodność projektu z wymaganiami ochrony przeciwpożarowej stwierdzam bez uwag

- LEGENDA:**
- granicie opracowania
  - 30 metrowa strefa wokół granic działki
  - A Projektowany budynek klubo- kawiarnii „ŚWIETLICA WIEJSKA”
  - B Projektowany zjazd
  - C Projektowane szambo
  - D Projektowana osłona śmietnikowa
  - Mp Miejsca postojowe
  - 1 Istniejący budynek mieszkalny
  - 2 Istniejący budynek gospodarczy

Uzgodniono pod względem wymagań higienicznych i zdrowotnych bez zastrzeżeń/zastrzeżeń

Wzrostła w tym celu, aby zapewnić bezpieczeństwo i higienę pracy oraz wymaganiom...  
 29.12.2010  
 08.11.2010  
 mgr inż. Władysław Piątek  
 Rzecznik ds. spraw przeciwpożarowych  
 Nr upr. 516/2009  
 11.12.2010



Projekt zagospodarowania opracowano na kopii mapy zasadniczej w skali 1:500 zarejestrowanej w Powiatowym Ośrodku Dokumentacji Geodezyjnej Kartograficznej w Wyszkowie w dniu 23.06.2010 pod numerem 2663-1165/74/2010

<b>"HIT - BUD" PRACOWNIA PROJEKTOWA</b>		NR RYS.
Wyszków, UL. 3 Maja 8A, tel. (0-29) 74-299-90		<b>01</b>
OBIEKT:	BUDYNEK KLUBO - KAWIARNI „ŚWIETLICY WIEJSKIEJ”	SKALA
ADRES BUDOWY:	Leszczdół Stary, gm. Wyszków	<b>1:500</b>
TEMAT	PROJEKT ZAGOSPODAROWANIA DZIAŁKI	DATA
Branża:	Zofia Kowalczyk	2010
arch-konstr.	upr. 0073/175/80 i 28/92/Os	



# INFORMACJA DOTYCZĄCA BEZPIECZEŃSTWA i OCHRONA ZDROWIA

STAROSTWO POWIATOWE  
W WYSZKOWIE  
Aleja Róż 2  
07-200 Wyszaków  
(6)

**Inwestor :** Gmina Wyszaków  
ul. Aleja Róż 2, 07-200 Wyszaków

## **Nazwa i adres obiektu budowlanego:**

Budynek klubo – kawiarni „ ŚWIETLICZY WIEJSKIEJ” projektowany na działce  
numer 29 położonej w Leszczydole Starym, gmina Wyszaków

## **CZĘŚĆ OPISOWA:**

1. Zakres robót budowy budynku klubo – kawiarni wg projektu powtarzalnego obejmować będzie:

- roboty ziemne
- łąwy fundamentowe
- fundamenty i izolacje
- ściany nośne zewnętrzne i wewnętrzne parteru
- kominy, nadproża
- schody zewnętrzne i wewnętrzne
- strop nad parterem
- konstrukcja dachowa i pokrycie
- ściany działowe
- stolarka okienna i drzwiowa
- instalacje wod.-kan.
- instalacja elektryczna
- instalacja c.o.
- tynki wewnętrzne
- posadzki
- obróbki blacharskie
- ocieplenie
- elewacje
- roboty różne wykończeniowe
- utwardzenie wjazdów, chodników wokół budynku
- zagospodarowanie działki zielenią,

**1. Na przedmiotowej działce nie istnieją obiekty budowlane:**

**2. Na działce nie występują elementy mogące stwarzać zagrożenia bezpieczeństwa i zdrowia ludzi.**

3. Zagrożenia występujące podczas realizacji robót budowlanych:
- dotyczą konstrukcji dachowych i pokrycia oraz robót tynkarskich i różnych wykończeniowych, przy których wykonywaniu występuje ryzyko upadku z wysokości ponad 5,0m
4. Sposób prowadzenia instruktażu pracowników przed przystąpieniem do realizacji robót.
- przed przystąpieniem do budowy należy pracowników przeszkolić i zapoznać z zasadami BHP na budowie.
5. Środki techniczne i organizacyjne zapobiegające niebezpieczeństwom wynikającym z wykonywania robót budowlanych w strefach szczególnego zagrożenia zdrowia lub ich sąsiedztwie, w tym zapewniających bezpieczną i sprawną komunikację, umożliwiającą szybką ewakuację na wypadek pożaru, awarii i innych zagrożeń:
- a) wykonanie planu bezpieczeństwa i ochrony zdrowia
  - b) ogrodzenie i zabezpieczenie placu budowy
  - c) wydzielenie dróg komunikacyjnych
  - d) wydzielenie i oznakowanie stref niebezpiecznych
  - e) doprowadzenie mediów zgodnie z planem zagospodarowania
  - f) zapewnienie i urządzenie pomieszczeń higieniczno-sanitarnych i socjalnych
  - g) szkolenia bhp i p.poż.  
I zaopatrzenie w sprzęt bhp i p.poż.
  - i) ustalenie wykazu prac „, które powinny być wykonywane przez co najmniej dwie osoby w celu zapewnienia asekuracji, ze względu na możliwość wystąpienia szczególnego zagrożenia dla zdrowia lub życia ludzkiego
  - j) udostępnienie do stałego korzystania aktualnych instrukcji bezpieczeństwa i higieny pracy dotyczących
    - wykonywania prac związanych z zagrożeniami wypadkowymi lub zagrożeniami zdrowia pracowników
    - obsługi maszyn i innych urządzeń technicznych
    - postępowania z materiałami szkodliwymi dla zdrowia i niebezpiecznymi
    - udzielania pierwszej pomocy

**PROJEKTANT**  
Zofia Kowalczyk  
Specjalność arch.-konstrukcyjne  
Upř. 00175/80/Os/28/Os/02  
07-200 Wyszów, ul. 3 Maja 8A  
tel. 029 742 99 90

STAROSTWO POWIATOWE  
W WYSZKÓWIE  
ul. Piłsudskiego 2  
07-200 Wyszków

**USTALENIE GEOTECHNICZNYCH WARUNKÓW  
POSADOWIENIA BUDYNKU KLUBO – KAWIARNI  
„ŚWIETLICA WIEJSKA”**

**Dla działki 29 położonej w Leszczydole Starym ustala się następujące warunki  
geotechniczne posadowienia budynku klubo-kawiarni.**

**1. Warunki gruntowo-wodne.**

W miejscu projektowanego budynku stwierdzono występowanie gruntu jednorodnego, spoistego. Poziom wód gruntowych znajduje się poniżej poziomu posadowienia fundamentów. Na podstawie przeprowadzonej wizji po dokonaniu wrywkowych odkrywek gruntu, stwierdzono możliwość realizacji w/w budowy budynku.

W poziomie posadowienia budynku brak wody gruntowej. Przy wykonywaniu wykopów pod ławy fundamentowe należy teren ogrodzić barierkami, ustawionym w odległości, co najmniej 1,0m od krawędzi wykopu, wykop wykonać ze skarpą o nachyleniu 1:1.

**2. Kategoria geotechniczna.**

Projektowany budynek zaliczony jest do pierwszej kategorii geotechnicznej, ponieważ jest to obiekt statycznie wyznaczalny posadowiony w prostych warunkach gruntowych. Wobec powyższego wystarczy jakościowe określenie właściwości gruntu.

**3. Ustalenia końcowe.**

Na podstawie odkrywki oraz informacji uzyskanej od właściciela i obciążenia budowli stwierdzam możliwość posadowienia w/w obiektu w oparciu o nośność rodzimego gruntu na działce nr 29 wg. projektu zagospodarowania działki.

**PROJEKTANT**  
*Zofia Kowalczyk*  
Specjalność arch.-konstrukcyjna  
Upr. 00175/80/Os/28/Os/92  
07-200 Wyszków, ul. 3 Maja 8A  
tel. 029 742 99 90



# OPIS ZAKRESU PRZYSTOSOWANIA PROJEKTU

STAROSTWO POWIATOWE  
W WYSZKÓWIE  
Aleja Róż 2  
07-200 Wyszków  
(81)

16

## 1. Dane ogólne :

**Inwestor :** Gmina Wyszków

ul. Aleja Róż 2, 07-200 Wyszków

**Rodzaj budowy :** budynek klubo-kawiarni wg projektu powtarzalnego  
„WB-2509” opracowanego przez „Bisprol” ul. Al. Stanów Zjednoczonych 51, 04-026  
Warszawa

**Zlokalizowany:** na działce nr 29 położonej w Leszczycy Starym, gmina Wyszków

## Zestawienie powierzchni:

- powierzchnia zabudowy : 255,00 m<sup>2</sup>
- powierzchnia użytkowa : 178,83 m<sup>2</sup>
- kubatura budynku : 974,00 m<sup>3</sup>

## Opis stanu istniejącego:

Działka nr 29 jest niezabudowana i nieogrodzona. Położona jest na terenie przeznaczonym w części pod poszerzenie drogi gminnej ozn. symbolem 19 KL. Pozostała część działki przeznaczona jest pod zabudowę mieszkaniową jednorodzinną i zagrodową ozn. symbolem D 3 MR/MN.

„Dla zabudowy siedliskowej jako przeznaczenie dopuszczalne plan ustala:  
usługi w formie wbudowanych lub wolnostojących, przeznaczonych dla prowadzenia działalności gospodarczej związanej z zaopatrzeniem i bytowaniem mieszkańców”.  
Projektowany budynek będzie służył lokalnej społeczności na cele usługowe jako kawiarnia i kawiarnia internetowa .

Projektowany budynek klubo-kawiarni „światlicy wiejskiej” usytuowano na działce zachowując odległości od granic działek sąsiednich.

Działka posiada bezpośredni dostęp do drogi gminnej.

Projektowane zaopatrzenie budynku w z wodociągu gminnego , odprowadzenie ścieków do szczelnego szamba betonowego. Podłączenie energii elektrycznej wg. warunków właściciela sieci. Ogrzewanie budynku z kotłowni własnej – kocioł na olej opałowy.  
Budynek klubo – kawiarni dostępny będzie dla osób niepełnosprawnych. Ponadto na terenie działki zostały przewidziane miejsca postojowe w tym jedno dla osoby niepełnosprawnej.

## Projektowane zmiany:

Wprowadzone zmiany do projektu dotyczą:

- zmiany ścianek działowych
- zmiany otworów okiennych i drzwiowych

Projektowane zmiany mieszczą się w zakresie przystosowania projektu i nie potrzebna dodatkowa zgoda autora projektu.

**PROJEKTANT**  
Zofia Kowalczyk  
Specjalność arch.-konstrukcyjne  
Upr. 00175/80/Os/28/Os/92  
07-200 Wyszków, ul. 3 Maja 8A  
tel. 029 742 99 90



STAROSTWO POWIATOWE  
Aleja Róż 2  
07-200 Wyszków  
(51)

**Projektowany program użytkowy budynku klubo – kawiarni  
„ ŚWIETLICA WIEJSKA” na działce 29  
położonej w Leszcydole Starym, gmina Wyszków**

1. **OBIEKT: BUDYNEK KLUBO-KAWIARNI „ŚWIETLICA WIEJSKA”**
2. **INWESTOR: Gmina Wyszków, ul. Al. Róż 2, 07-200 Wyszków**
3. **Przedmiot opracowania:**

- Przedmiotem opracowania jest projekt klubo-kawiarni.
4. Założony program użytkowy :

**KLUBO-KAWIARNIA „ŚWIETLICA WIEJSKA”**

Projektowany budynek parterowy, z dachem wielospadowym.

Świetlica będzie przeznaczona do spędzania wolnego czasu, rekreacji, rozwijania zainteresowań i integracji lokalnej społeczności. Ponadto w budynku będzie się znajdowała kawiarenka internetowa.

Projektowany budynek będzie wyposażony w energię elektryczną i w wodę z wodociągu gminnego. Odprowadzenie ścieków do szczelnego szamba betonowego, zlokalizowanego w pobliżu wjazdu na działkę. Ogrzewanie budynku z kotłowni własnej usytuowanej w parterze budynku. Kocioł na olej opałowy (kotłownia wyposażona w zbiornik dwupłaszczowy). Śmieci będą gromadzone w pojemnikach na odpadki, pod dachem wiaty gospodarczej ozn. lit. „D”

**Wykaz pomieszczeń w budynku klubo – kawiarni:**

- 0.1 Przedsiónek** o powierzchni 2,30 m<sup>2</sup>, posadzka terakota, wyposażenie instalacja elektryczna, instalacja co,
- 0.2 Hall** o powierzchni 5,90 m<sup>2</sup>, posadzka terakota, wyposażenie w instalację elektryczną, instalacja co,
- 0.3 Kawiarnia internetowa** o powierzchni 72,80 m<sup>2</sup>, posadzka terakota, wyposażenie instalacja elektryczna, instalacja co, Wyposażenie: stoliki, krzesła, komputery.
- 0.4 Kawiarnia** o powierzchni 38,90 m<sup>2</sup>, posadzka terakota, wyposażenie instalacja elektryczna, instalacja co.
- 0.5 Przygotowywnia** o powierzchni 10,10 m<sup>2</sup>, pos. terakota, instalacja elektryczna, instalacja wod-kan, instalacja co, wentylacja wyposażona w elektryczne wspomaganie uruchamiana okresowo zapewniającą 5 krotną wymianę powietrza na godzinę.  
W pomieszczeniu kuchni wydzielono:
  - trzon kuchenny ( kuchnia czteropalmnikowa zaopatrywana gazem z butli),
  - stanowisko robocze ze zlewem technologicznym,
  - stanowisko porcjowania posiłków,
 W kuchni przygotowywane będą: - napoje gorące i zimne( soki, kompoty).
- 0.6 Kotłownia** o powierzchni 6,50 m<sup>2</sup>, posadzka terakota, instalacja elektryczna, wentylacja grawitacyjna, instalacja wod-kan, kocioł na olej opałowy.
- 0.7 Pomieszczenie na zbiornik oleju** o powierzchni 4,40 m<sup>2</sup>, posadzka terakota, wyposażenie w instalację elektryczną,
- 0.8 Zmywalnia** o powierzchni 4,27 m<sup>2</sup>, posadzka terakota, wyposażenie instalacja elektryczna, zlewozmywak
- 0.9 Komunikacja** o powierzchni 3,90 m<sup>2</sup>, posadzka terakota, wyposażenie w instalację elektryczną, instalacja co,
- 0.10 Korytarz** o powierzchni 4,10 m<sup>2</sup>, posadzka terakota, wyposażenie instalacja elektryczna, instalacja co,
- 0.11 Wc** o powierzchni 3,80 m<sup>2</sup>, posadzka terakota, wyposażenie instalacja elektryczna, wentylacja wyposażona w elektryczne wspomaganie uruchamiana okresowo przy włączaniu oświetlenia, zapewniającą 50 krotną wymianę powietrza na godzinę, wyposażenie 1 miski sedesowa, umywalka z ciepłą i zimną wodą, pojemnik na mydło w płynie, ręczniki jednorazowe,



**0.12 Wc -Toaleta damska** o powierzchni 3,00 m<sup>2</sup>, posadzka terakota, wyposażenie instalacja elektryczna, wentylacja wyposażona w elektryczne wspomaganie uruchamiana okresowo przy włączaniu oświetlenia, zapewniającą 50 krotną wymianę powietrza na godzinę, wyposażenie 1 miska sedesowa, 1 umywalka z ciepłą i zimną wodą, pojemnik na mydło w płynie, ręczniki jednorazowe,

**0.13 Pomieszczenie gospodarcze** o powierzchni 4,10 m<sup>2</sup>, posadzka terakota, wyposażenie instalacja elektryczna, instalacja co.

**0.14 Wc** o powierzchni 3,90 m<sup>2</sup>, posadzka terakota, wyposażenie instalacja elektryczna, instalacja co.

**0.15 Wc- Toaleta męska** o powierzchni 4,70 m<sup>2</sup>, posadzka terakota, wyposażenie instalacja elektryczna, wentylacja wyposażona w elektryczne wspomaganie uruchamiana okresowo przy włączaniu oświetlenia, zapewniającą 50 krotną wymianę powietrza na godzinę, wyposażenie 1 miska sedesowa, bidet, 1 umywalki z ciepłą i zimną wodą, pojemnik na mydło w płynie, ręczniki jednorazowe,

**0.16 Szatnia** o powierzchni 5,90 m<sup>2</sup>, wyposażenie instalacja elektryczna, instalacja co, szafki ubraniowe, ławka, wieszaki

**Wyposażenie**

- 1. Wieszak
- 2. Szafa porządkowa
- 3. Miska ustępowa z dolnopłukiem
- 4. Umywalka
- 5. Bidet
- 6. Piec olejowy
- 7. Zlew
- 8. Lodówka
- 9. Kuchenka gazowa
- 10. Szafka
- 11. Stanowisko komputerowe

**PROJEKTANT**  
*Zofia Kowalczyk*  
 Specjalność arch.-konstrukcyjne  
 Upr. 00175/80/Os/28/Os/92  
 07-200 Wyszaków, ul. 3 Maja 8A  
 tel. 029 742 99 90







OPIS<sup>6</sup> TECHNICZNY

do projektu wiejskiego klubu kultury  
opracowanego przy wykorzystaniu projektu  
autorstwa mgr inż. arch. S. Ciechanowicz

1. Wskazania lokalizacyjne

Wiejski klub kultury przewidziano do realizacji na działce o pow. 1950m<sup>2</sup>  
Założenia przyjęte w projekcie:

- zapotrzebowanie w wodę z sieci lokalnej wodociągowej
- odprowadzenie ścieków do kanalizacji lokalnej
- przyłącze energetyczne na podstawie warunków wydanych przez Rejon Energetyczny.

Lokalizację, sytuację i zagospodarowanie działki należy każdorazowo w ramach adaptacji opracować zgodnie z Dz.U.nr 10 z 8 lutego 1995 r. Rozporządzenie Nr 46 dot. "Warunków technicznych jakim powinny odpowiadać budynki i ich usytuowanie" i uzgodnić z właściwą jednostką architektoniczno - budowlaną .

2. Dane ogólne

Wiejski klub kultury wolnostojący, parterowy , niepodpiwniczony przewidziany jest dla osiedli wiejskich . Sala główna klubowa przewidziana jest do zbiorowych zajęć klubowych , prowadzenia prelekcji , występów małoosobowych zespołów artystycznych, zebrań i akademii . Oprócz sali głównej w budynku znajduje się biblioteka, pokój klubowy , przygotowalnia , hall z kioskiem, kotłownia i pom. sanitarne .

3. Dane techniczne

- powierzchnia zabudowy	-	255,0 m <sup>2</sup>	
- powierzchnia użytkowa	-	<del>176,9 m<sup>2</sup></del>	170,83 m <sup>2</sup>
- powierzchnia podstawowa	-	<del>74,0 m<sup>2</sup></del>	441,70 m <sup>2</sup>
- powierzchnia pomocnicza	-	<del>402,9 m<sup>2</sup></del>	65,53 m <sup>2</sup>
- kubatura	-	974,0 m <sup>3</sup>	

ZMIANY NANIESIŃ  
KOLOREM CZERWONYM

PROJEKTANT  
Zofia Kowalczyk  
Specjalność arch.-konstrukcyjne  
Upř. 00173/80/Os/28/Os/92  
07-200 Wyszaków, ul. 3 Maja 8A  
tel. 029 742 99 99



### 4.PROGRAM UŻYTKOWY

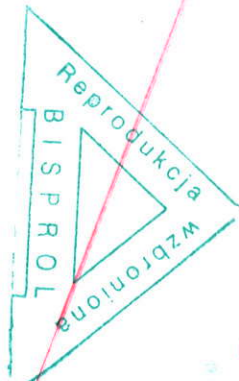
WYKAZ POMIESZCZEŃ			
NR	NAZWA POMIESZCZENIA	POSADZKA	POW. m <sup>2</sup>
0,1	PRZEDSIONEK	terakota	2,30m <sup>2</sup>
0,2	HALL	terakota	5,90m <sup>2</sup>
0,3	KAWIARNIA INTERNETOWA	gres	72,80m <sup>2</sup>
0,4	KAWIARNIA	gres	38,90m <sup>2</sup>
0,5	PRZYGOTOWYWALNIA	terakota	10,10m <sup>2</sup>
0,6	KOTŁOWNIA	gres	6,50m <sup>2</sup>
0,7	POM. NA ZBIORNIK OLEJU	terakota	4,40m <sup>2</sup>
0,8	ZMYWALNIA	terakota	4,27m <sup>2</sup>
0,9	KOMUNIKACJA	terakota	3,90m <sup>2</sup>
0,10	KORYTARZ	terakota	4,10m <sup>2</sup>
0,11	WC	terakota	3,80m <sup>2</sup>
0,12	WC	terakota	3,00m <sup>2</sup>
0,13	POM.GOSP.	terakota	4,10m <sup>2</sup>
0,14	WC	terakota	3,90m <sup>2</sup>
0,15	WC	terakota	4,70m <sup>2</sup>
0,16	SZATNIA	terakota	5,90m <sup>2</sup>
	RAZEM		178,83m <sup>2</sup>

**PROJEKTANT**  
*Zofia Kowalczyk*  
 Specjalność arch.-konstrukcyjne  
 Upr. 00175/80/Os/ZB/Os/92  
 07-200 Wyszków, ul. 3 Maja 8A  
 tel. 029 742 99 90

## 4. Program użytkowy

1. Przedsiłonek	-	2,3 m <sup>2</sup>		
2. Hall	-	11,6 m <sup>2</sup>	19,40 m <sup>2</sup>	
3. Sala <del>Kawiarnia internetowa</del>	-	74,0 m <sup>2</sup>	75,40 m <sup>2</sup>	
4. Garderoba	-	6,6 m <sup>2</sup>		
5. Biblioteka <del>Kawiarnia</del>	-	10,8 m <sup>2</sup>	58,90 m <sup>2</sup>	
6. Pokój klubowy	-	20,6 m <sup>2</sup>		
7. Przygotowalnia	-	9,6 m <sup>2</sup>	10,10 m <sup>2</sup>	
8. Kuchnia + skład opału	-	11,4 m <sup>2</sup>	10,90 m <sup>2</sup>	
9. Przedsiłonek	-	4,5 m <sup>2</sup>		
10. Korytarz	-	7,2 m <sup>2</sup>		
11. WC męski	-	4,5 m <sup>2</sup>		
12. WC damski	-	6,0 m <sup>2</sup>	6,4 m <sup>2</sup>	
13. Kiosk	-	5,1 m <sup>2</sup>		
14. Magazyn kiosku	-	2,7 m <sup>2</sup>		

11. Pom. gospodarcze - 1,43 m<sup>2</sup>  
12. Szatnia - 6,00 m<sup>2</sup>



## 5. Projekt dostosowano do :

- strefy klimatycznej II - wg PN - 82/B - 02403
- Głębokość przemarzania gruntu hz = 1,0 m wg PN - 81/B - 03020
- Strefy obciążenia śniegiem II wg PN-80/N - 02010
- Strefy obciążenia wiatrem I - wg PN - 77/B - 02011

Projekt opracowano przy założeniu następujących warunków terenowych i geotowarodnych:

- poziom wody gruntowej poniżej posadowienia 1aw fundamentowych
- posadowienie 1aw fundamentowych na gruncie rodzimym
- fundamenty opracowano przykładowo dla jednorodnych gruntów rodzimych niespoistych piasków średniozagęszczonych o stopniu zagęszczenia  $J_D = 0,40$
- dla konkretnej lokalizacji obiektu należy wykonać badanie gruntów z określeniem ich parametrów i zaprojektować fundamenty dla tych gruntów.

## 6. Opis architektoniczno - konstrukcyjny

Konstrukcja budynku tradycyjna, murowana z dachem drewnianym czterospadowym krytym blachą dachówkową powlekaną gr. 0,75 mm.

ZMIANY NANIESIONO  
KOLOREM CZERWONYM

PROJEKTANT

Zofia Kowalczyk  
Specjalność arch.-konstrukcyjna  
Upr. 00175/80/Os/28/Os/92  
07-200 Wyszaków, ul. 3 Maja 8A  
tel. 029 742 99 90

STAROSTWO POWIATOWE  
W WYSZAKOWIE  
Aleja Róż 2  
07-200 Wyszaków







W szczytach dachu przyjęto konstrukcję krokwiowo - płatwiową. Krokwie oparte na ścianie szczytowej i na krawężnikach mocowanych do skrajnego dźwigara. Usztywnienie pionowe i pościowe wg rozwiązania w projekcie dźwigara EK-7528/85. Pokrycie blachą dachówkową gr. 0,75 mm na łątach drewnianych.

Uwaga: Drewno przed wbudowaniem zaimpregnować środkiem uniwersalnym grzybo i owadobójczym oraz ognioochronnym posiadającym atest PHZ - Fobos M-2. Kotwy więźby dachowej należy zabezpieczyć antykorozyjnie poprzez dwukrotne smarowanie lepikiem asfaltowym. Mocowanie murłat kotwami o rozstawie co 1,5 m w poziomie. Kotwy więźby dachowej należy pomalować farbą antykorozyjną 60% oraz dwukrotnie lakierem asfaltowym lub stosować pręty ocynkowane.

6.7. Sufity - sufit z desek grub. 22 mm jednostronnie struganych, łączonych wzajemnie na półwpust, mocowanych wkrętami do beleczek opartych na dolnym pasie dźwi-garów.

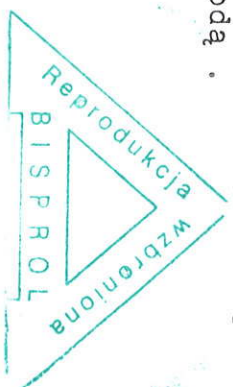
6.8. Taras - Cokół betonowy wylewany z betonu kl. B-10 posadowiony 60 cm poniżej poziomu terenu.  
Podłoże pod posadzkę z betonu kl. B 10 grub. 10 cm na podsypce z piasku lub ziemi jałowej ubitej warstwami co 20 cm z polewaniem wodą.

6.9. Podłogi i posadzki *W hallu, kawiarni, internetowej, kawiarni:*  
~~W sali, garderobie, bibliotece i pokoju klubowym:~~  
- klepka dębowa gr. 2,2 cm *gves*  
- podkład cementowy gr. 4 cm  
- styropian gr. 4 cm  
- 2 x papa asfaltowa izolacyjno - przeciwwilgociowa  
- chudy beton gr. 10 cm  
- piasek ubity gr. 10 cm  
- grunt jałowy

w przedsionku, hallu, przygotowalni, korytarzu, w.c., kiosku i magazynie kiosku:

- terrakota
- podkład cementowy gr. 4 cm
- styropian

**ZMIANY NANIESIONO  
KOLOREM CZERWONYM**



**PROJEKTANT**

Zofia Kowalczyk

Specjalność arch.-konstrukcyjne

Upr. 00175/80/Os/28/Os/92

07-200 Wyszków, ul. 3 Maja 8A

tel. 029 742 99 90

(5) 07-200 Wyszków

Alaja Róż 2

W WYSZKOWIE

STAROSTWO POWIATOWE

- 2 x papa asfaltowa izolacyjna "400" - w pomieszczeniach sanitarnych wywinięta na ścianę do wysokości cokołu .
- chudy beton gr. 10 cm
- piasek ubity gr. 10 cm
- grunt jałowy

W kotłowni i składzie opału:

- zatarcie zaprawą cementową gr. 3 cm
- beton B 10 gr. 8 cm

6.10. Stolarzka

- okna - trzyszybowe , zespolone wg wykazu stolarzki
- drzwi - typowe wg wykazu Stolarzki . Drzwi do kotłowni i składu opału stalowe DS 81 .

6.11. Izolacja przeciwwilgociowa:

- izolacja pozioma murów - 2 x papa asfaltowa "400" na lepiku asfaltowym na gorąco
- izolacja pionowa murów - dwukrotne smarowanie lepikiem asfaltowym Bitizol R+p

6.12. Izolacja termiczna

- posadzki - styropien 4 cm
- ściany fundamentów - wkładka ze styropianu gr 6 cm na głębokość 0,5 m poniżej poziomu terenu
- ściany nadziemne - styropian gr 8 cm
- ocieplenie stropu - wełna mineralna gr 20 cm
- ocieplenie klapy na strych - płyta pilśniowa gr.10 cm.

6.13. Wykończenie ścian i sufitów

- ściany zewnętrzne - tynk nakrapiany cementowo - wapienny "3,0" trzywarstwowy w kolorze białym
- cokoł wykonany z płytek klinkierowych ze spoinowaniem
- ściany wewnętrzne - tynk cementowo - wapienny kat.III , malowanie ścian i sufitów dwukrotnie farbą klejową,



- w pomieszczeniu c.w. i przygotowałni - glazura do wys. 2,0 m
- malowanie sufitów i drzwi zewnętrznych od zalecza lakierem bezbarwnym po uprzednim zagruntowaniu pokostem .

6.14. Obróbki blacharskie - z blachy stalowej ocynkowanej gr.0,6 mm - rynnny  $\varnothing$  180 mm , rury spustowe  $\varnothing$  150 mm.

6.15 . Dane uzupełniające

- parapety wewnętrzne podokienne lastrikowe szer. 35 cm
- parapety zewnętrzne - z blachy stalowej ocynkowanej gr.0,6 mm
- wejście na dach - poprzez wyjazd dachowy
- na dachu ława kominarska
- opaska wokół budynku - z płyt chodnikowych 35 x 35 x 5 ułożonych na podsypce z piasku ze spadkiem 2% na zewnątrz .

7. Wyposażenie instalacyjne

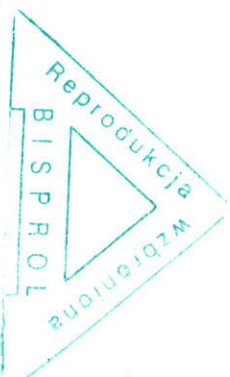
7.1. Rodzaje instalacji sanitarnych

Budynek wyposażony będzie w następujące instalacje sanitarne :

- wodociągowa
- ciepłej wody
- kanalizacyjną
- centralnego ogrzewania

Zapotrzebowanie wody dla budynku :

- średnie dobowe zapotrzebowanie wody  
 $Q$  śr.dob. = 3400  $dm^3/d$
- max dobowe  
 $Q$  max dob. = 4420  $dm^3/d$
- max godzinowe zapotrzebowanie wody  
 $Q$  max h = 302  $dm^3/d$
- sekundowe zapotrzebowanie wody  
 $q = 0,68$   $dm^3/s$



**PROJEKT  
INWESTORSKI**

Instalacja wodociągowa

Doprowadzenie wody do budynku przewiduje się z sieci zewnętrznej osiedlowej. Jakość wody musi odpowiadać warunkom podanym w rozporządzeniu MZiOS z dnia 4.05.90 r. Dz.U. 35 poz.205 .  
Woda doprowadzona będzie do wszystkich urządzeń sanitarnych . Całą wewnętrzną instalację wodociągową należy wykonać z rur stalowych ocynkowanych wg PN-80/H-74200.

Na wejściu wody do budynku przewiduje się zainstalowanie wodomierza skrzydełkowego typu WS 3,5 Ø 25 mm,  $Q_n = 3,5 \text{ m}^3/\text{h}$ ,  $Q_n \text{ max} = 7,0 \text{ m}^3/\text{h}$  produkcji "Metron" Toruń , ul. Targowa 12/22 w celu pomiaru zużycia wody . Podłączenie należy wykonać przewodem stalowym ocynkowanym Ø 32 mm izolowanym dwukrotnie taśmą " Denso" .

Zabezpieczenie P.poż.:

Woda potrzebna do gaszenia pożaru będzie dostarczana z hydrantów p.poż. Ø 80 mm zlokalizowanych na zewnętrznej sieci wodociągowej lub ze zbiornika p.poż. w zależności od warunków lokalnych( w ramach adaptacji).

Ciepła woda

Ciepła woda przygotowana będzie w podgrzewaczu akumulacyjnym typ WEA-100, który usytuowany jest przy umwalce w sanitariacie. Przewody instalacji ciepłej wody należy wykonać z rur stalowych podójnie ocynkowanych wg TWT-2.  
Zapotrzebowanie energii elektrycznej dla podgrzewacza N=15kW, oraz w przygotowaniu i z podgrzewacza pojemnościowego 150 l z wężownicą w trzonie kuchennym i wewnętrznym naczyniem zbiorczym, zabezpieczenie instalacji ciepłej wody wg PN-76/B-02440.Podgrzewacz produkcji: Fabryka Wyróbów Blaszanych w Małowiecach, umieszczony przy ścianie wewnętrznej nad trzonym kuchennym .



Spód podgrzewacza na wysokości 1,90 m od podłogi. Przewody instalacji ciepłej wody z rur stalowych ocynkowanych wg TWT-2. Na rurociągu zasilającym ogrzewacz należy zamontować zawór bezpieczeństwa zabezpieczający ogrzewacz przed nadmiernym wzrostem ciśnienia.  
Zawór stanowi wyposażenie ogrzewacza.

### Kanalizacja

Ilość ścieków sanitarnych -  $Q_{\text{śc}} = 2160 \text{ dm}^3/\text{h}$ .

Odprowadzenie ścieków z budynku przewiduje się do lokalnej kanalizacji poprzez studzienkę z kręgów betonowych  $\varnothing 1000 \text{ mm}$ . Alternatywne rozwiązanie, jeżeli budynek będzie usytuowany na uzbrojonym terenie, do zbiornika bezodpornego o pojemności  $30 \text{ m}^3$   $\varnothing 5,0 \text{ m}$ .  
Wszystkie przewody poziome ułożone w ziemi należy stosować z rur żeliwnych kanalizacyjnych uszczelnionych na sznur i cement. Piony i podejścia - stosować rury PCW, uszczelnione na pierścień gumowy. Odwodnienie budynku z wód opadowych - pro-  
nuje się powierzchniowo przez odpowiednie ukształtowanie terenu.

### Centralne ogrzewanie

Wartości ciepłe przegród zewnętrznych, drzwi i okien

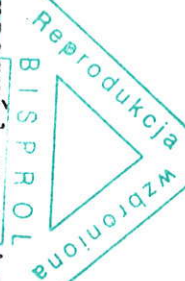
Współczynnik przenikania ciepła "k" dla poszczególnych przegród są mniejsze od K max, zawartych w normie PN-91/02020

- ściana zewnętrzny nadziemna

$$K = 0,3 \text{ W/m}^2 \text{ K}$$

- strop od poddasza

$$K = 0,24 \text{ W/m}^2 \text{ K}$$



- Okna drewniane trzyszybowe  
K = 2,0 W/m<sup>2</sup> K
- drzwi drewniane  
K = 2,5 W/m<sup>2</sup> K
- podłoga na gruncie  
I strefa K = 0,5 W/m<sup>2</sup> K  
II strefa K = 0,48 W/m<sup>2</sup> K
- podłoga na gruncie  
I strefa K = 0,49 W/m<sup>2</sup> K  
II strefa K = 0,46 W/m<sup>2</sup> K

Zapotrzebowanie ciepła przez budynek

$$Q = 13300 \text{ W}$$

Źródłem ciepła dla budynku będzie kotłownia wodna o parametrach 90/70°C z obiegiem pompowym.

Jako elementy grzejne zastosowano grzejniki typu TA-1. Przewidziano rozdzielacz górny - zasilanie i dołem powrót. Straty ciepła wykonano dla budynku zgodnie z PN-82/B-02402, PN - 82/B - 02403, PN - 83/B-03430, PN - 91/B-02020 oraz PN - 83/B - 03406.

Przewód powrotny prowadzony w hallu przy kotłowni należy ułożyć w kanale podpodłogowym o wym. 0,25 x 0,30 m. Przewody zasilające i powrotne w kanale należy zaizolować matami z wełny szklanej w układzinie z włókien szklanych w płaszczu ochronnym z folii Instalację c.o. wykonać należy z rur stalowych czarnych ze szwem wg PN-78/H-74244 łączonych przez spawanie.

Przewody należy prowadzić ze spadkiem 5 % o w kierunku przepływu wody.

Przy grzejnikach należy zamontować zawory termostatyczne firmy Danfos typu RTD-G. Odpowietrzenie układu instalacji c.o. poprzez projektowane automatyczne odpowietrzniki z zaworem stopowym Ø 10 mm firmy "TACO" S

### Kotłownia

Dla pokrycia strat ciepła budynku zaprojektowano kotłownię o parametrach 90/70°C, wyposażoną w kocioł wodny żeliwny typ SI-25K o powierzchni 2,2 m<sup>2</sup> i wydajności na olej 29 000 W/h.

Dla odpyrzenia spalin zaprojektowano komin murywany o wym. kanału 0,2 x 0,2 m i wysokości 5,5 m, wbudowany w wewnętrzną ścianę budynku.

ZMIANY NANIESIONO  
KOLOREM CZERWONYM

PROJEKTANT  
Zofia Kowalczyk  
Specjalność arch.-konstrukcyjne  
Upr. 00175/80/Os/28/Os/92  
07-200 Wyszaków, ul. 3 Maja 8A  
tel. 029 742 99 90



Dla przejścia przyrostopu wody dobrano naczynnie zbiorcze systemu otwartego typ B o pojemności  $V_c = 64$  l. Kotłownia wyposażona będzie w studzienkę spustową z krę-  
gów betonowych  $\varnothing 600$  mm i pompę ręczną  $\varnothing 25$  mm, oraz zlew.  
Wentylacja kotłowni kanałem mурowanym  $0,14 \times 0,14$  m umieszczonym obok komina.  
Nawiew przez infiltrację. Zabezpieczenie kotła wg PN-91/B-02413 .  
Roczne zużycie węgla dla potrzeb c.o. wynosi = 8165,8 kg/rok.

#### Wentylacja

W sali klubowej przewidziano wentylację w ilości  $222 \text{ m}^3/\text{h}$  .  
Napływ powietrza przez infiltrację, a wyciąg wentylnnikami  $\varnothing 250$ , szt.2 typu A.  
W celu okresowego przewietrzenia pomieszczenia zaprojektowano wentylator dachowy  
typu WVPB-200 o wydajności  $0,23 \text{ m}^3/\text{s}$ , który włączany będzie ręcznie w pomieszcze-  
niu sali w razie potrzeby.

W pozostałych pomieszczeniach wentylacja grawitacyjna wg projektu budowlanego .

#### Uwaga:

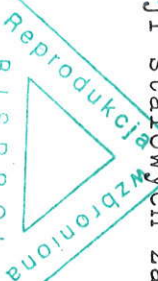
Wentylator i wentylnniki montować na podstawie dachowej typu B/3  $\varnothing 250$

#### Zabezpieczenie antykorozyjne

Zabezpieczenie antykorozyjne instalacji i urządzeń , należy wykonać zgodnie z  
instrukcją zabezpieczeń przez korozją konstrukcji stalowych za pomocą pokryć ma-  
larskich TTБ - 1978 r.

#### Warunki montażu

Montaż instalacji prowadzić zgodnie z " Warunkami technicznymi odbioru robót budow-  
lano - montażowych " cz.II Instalacje sanitarne i przemysłowe .



7.2. Instalacja elektrycznaZakres projektu :

- zasilanie i rozdział energii
- instalacja oświetleniowa i gniazd wtykowych
- instalacja siłowa
- instalacja ochronna przeciwporażeniowa
- instalacja odgromowa

Dane energetyczne

- Napięcie zasilania 380/220 V 50 Hz
- Moc zainstalowana  $P_i = 8,04$  kW
- Moc szczytowa  $P_{sz} = 6,43$  kW
- Współczynnik jednoczesności  $k = 0,8$
- Ochrona od porażen prądem elektrycznym : - ochrona przed dotykiem pośrednim przez zastosowanie szybkiego wyłączenia napięcia, wyłącznik przeciwporażeniowy różnicowo - prądowy
- System zasilania TN-C-S
- Pomiar energii bezpośrednio, trójfazowy.

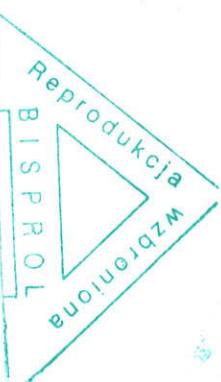
Zasilanie i rozdział energii:

Budynnek zasilany jest przyłączem kablowym, skrzynka przyłączowa Z1b wg ET-75 lub poprzez przyłącze napowietrzne izolowane, skrzynka przyłączowa ZN-63. Pomiar energii zlokalizowany w tablicy głównej Tg lub w skrzynce na zewnątrz budynku. Szczegółowe warunki zasilania oraz wymagania dotyczące pomiaru określi właściwy Rejon Energetyczny.

Instalacja oświetleniowa i gniazd wtykowych

Instalację oświetleniową i obwody gniazd wtykowych wykonać przewodami YDYP 2/3/4/5 x 1,5/2,5 mm<sup>2</sup> w.t. Stosować osprzęt potynkowy. W pomieszczeniach sanitarnych w kuchni stosować osprzęt szczelny częściowo wpuszczony p.t. Typy opraw oświetleniowych podano na rysunkach .





### Instalacja siłowa

Obejmuje obwód zasilający wentylator dachowy WVPB-200. Przewody YDY 4 x 1,5 mm<sup>2</sup> prowadzić p.t.

### Instalacja ochronna przeciwporażeniowa

Wszystkie obwody zabezpieczone są przed dotykem pośrednim, bezpiecznikami topikowymi i wyłącznikami instalacyjnymi.

Jako dodatkowe zabezpieczenie zastosowano wyłącznik przeciwporażeniowy różnicowo-prądowy. Instalację ochronną wykonać zgodnie z PN-92/E-05009/41.  
W pomieszczeniach sanitarnych stosować się do normy PN-93/E-05009/701.  
Sprawdzenie odbiorcze wg PN-93/E-05009/61.

### Połączenie wyrównawcze

Z tablicy głównej TG wyprowadzić szynę wyrównawczą - bednarka stalowa ocynkowana FeZn 20 x 3 mm.

Do szyny wyrównawczej przyłączyć: przyłącze wody, rury kanalizacyjne, rury c.o. Otok instalacji odgromowej, przewód ochronny PE instalacji elektrycznej.  
W pomieszczeniach sanitarnych wykonać połączenia wyrównawcze miejscowe.

### Instalacja odgromowa

Dach krytyy blachą stalową powlekaną. Zwody poziome, przewody odprowadzające, uziemiające, uziom otokowy wg opisu na rysunku. Całość instalacji odgromowej wykonać zgodnie z PN-87/E-05003/01/02.

### Uwagi końcowe

Adaptujący projekt zobowiązany jest wykonać obliczenia sprawdzające skuteczność ochrony przeciwporażeniowej, z uwzględnieniem sieci zewnętrznej i transformatora.  
Zastosowany system zasilania powinien być zgodny z warunkami wydanymi przez Rejon Energetyczny.

W ramach przyjętego obciążenia przewiduje się zainstalowanie następujących odbiorników:

1. Oświetlenie pomieszczeń 3,02 kW
2. Odbiorniki 1-faz. zasilane z gniazd wtykowych 3,4 kW
3. Podgrzewacz wody 1,5 kW
4. Wentylator dachowy 0,12 kW

---

Razem Pi = 8,04 kW  
Psz = 0,8 x 8,04 kW = 6,43 kW

---

#### 8. Charakterystyka ekologiczna budynku

Budynek Klubu Kultury nie jest obiektem stanowiącym zagrożenie dla środowiska naturalnego. Przewiduje się odprowadzenie ścieków do kanalizacji lokalnej lub zbiornika szczelnego nie przewidującego zanieczyszczenia gleby. Stężenia emitowanych przez kotłownię węglową zanieczyszczeń są mniejsze od stężeń dopuszczalnych.

Emisja zanieczyszczeń gazowych:

E SO<sub>2</sub> = 0,0104 g/s  
E NO<sub>2</sub> = 0,025 g/s  
E CO ≤ 0,089 g/s  
E pyłu = 0,169 g/s  
E pył.zaw. = 0,003 g/s

Ze względu na wartość stężeń emitowanych zanieczyszczeń komin o wysokości h = 5,5 m można zaliczyć do pierwszej klasy oddziaływania.

#### 9. Ochrona przeciwpożarowa

- kategoria zagrożenia ludzi
- klasa odporności ogniowej

- ZL-I  
- "C"

**ZMIANY NANIESIONO  
KOLOREM CZERWONYM**

**PROJEKTANT**  
Zofia Kowalczyk  
Specjalność arch.-konstrukcyjna  
Upr. 00175/80/Os/28/Os/92  
07-200 Wyszków, ul. 3 Maja 8A  
tel. 029 742 99 90



## OCHRONA PRZECIWOŻAROWA BUDYNKU

1. Klasyfikacja pożarowa- strefa zakwalifikowana jest do kategorii zagrożenia ludzi ZL III.

2. Klasa odporności pożarowej budynku

Projektowany budynek jest zakwalifikowany do klasy odporności pożarowej „D”.

3. Klasa odporności ogniowej elementów budowlanych.

- konstrukcja główna – R 30,
- konstrukcja dachu – (-)
- strop – REI 30,
- ściana zewnętrzna – EI 30,
- ściana wewnętrzna – (-)
- przekrycie dachu – (-)

4. Podział obiektu na strefy pożarowe:

Budynek stanowi jedną strefę pożarową za wyjątkiem kotłowni. Ściany oddzielające kotłownię powinny mieć klasę odporności ogniowej REI 60, drzwi EI 30 oraz stropy REI 60.

5. Stopień rozprzestrzeniania ognia.

Elementy budynku powinny być nierozprzestrzeniające ognia. Stosowanie do wykończenia wewnątrz materiałów łatwo zapalnych, których produkty rozkładu termicznego są bardzo toksyczne lub intensywnie dymiące, jest zabronione.

Okładziny sufitów oraz sufity podwieszane należy wykonywać z materiałów niepalnych lub niezapalnych, niekapiących i nieodpadających pod wpływem ognia.

6. Warunki ewakuacyjne.

Długość przejść ewakuacyjnych nie przekracza 40 m,

Długość dojsć ewakuacyjnych przy jednym kierunku ewakuacji nie przekracza 30 m,

Ewakuacja wyjściami ewakuacyjnymi bezpośrednio na zewnątrz obiektu.

Na drodze ewakuacyjnej nie należy stosować materiałów i wyrobów budowlanych łatwo zapalnych.

7. Wewnętrzne wyposażenie do gaszenia pożaru.

Budynek należy wyposażać w następującą ilość gaśnic dostosowanych do gaszenia tych grup pożarów, określonych w Polskich Normach, które mogą wystąpić w obiekcie. Jedna jednostka masy środka gaśniczego 2 kg (lub 3 dm<sup>3</sup>) zawartego w gaśnicach powinna przypadać na każde 300 m<sup>2</sup> powierzchni strefy pożarowej w budynku. Gaśnice w budynku powinny być rozmieszczone w miejscach łatwo dostępnych i widocznych (w szczególności przy wejściach do budynków, na klatkach schodowych, na korytarzach, przy wyjściach z pomieszczeń na zewnątrz), w miejscach nienarażonych na uszkodzenia mechaniczne oraz działanie źródeł ciepła (piece, grzejniki). Przy rozmieszczaniu gaśnic odległość z każdego miejsca w obiekcie, w którym może przebywać człowiek, do najbliższej gaśnicy nie powinna być większa niż 30 m oraz do gaśnic powinien być zapewniony dostęp o szerokości co najmniej 1 m.

8. Zaopatrzenie w wodę do zewnętrznego gaszenia pożaru.

Sieć wodociągowa wiejska z hydrantami przeciwpożarowymi.

9. Droga pożarowa.  
Nie jest wymagana.

10. Inne.

Budynek należy wyposażyć w przeciwpożarowy wyłącznik prądu zlokalizowany przy wejściu głównym do obiektu i odpowiednio oznakować.

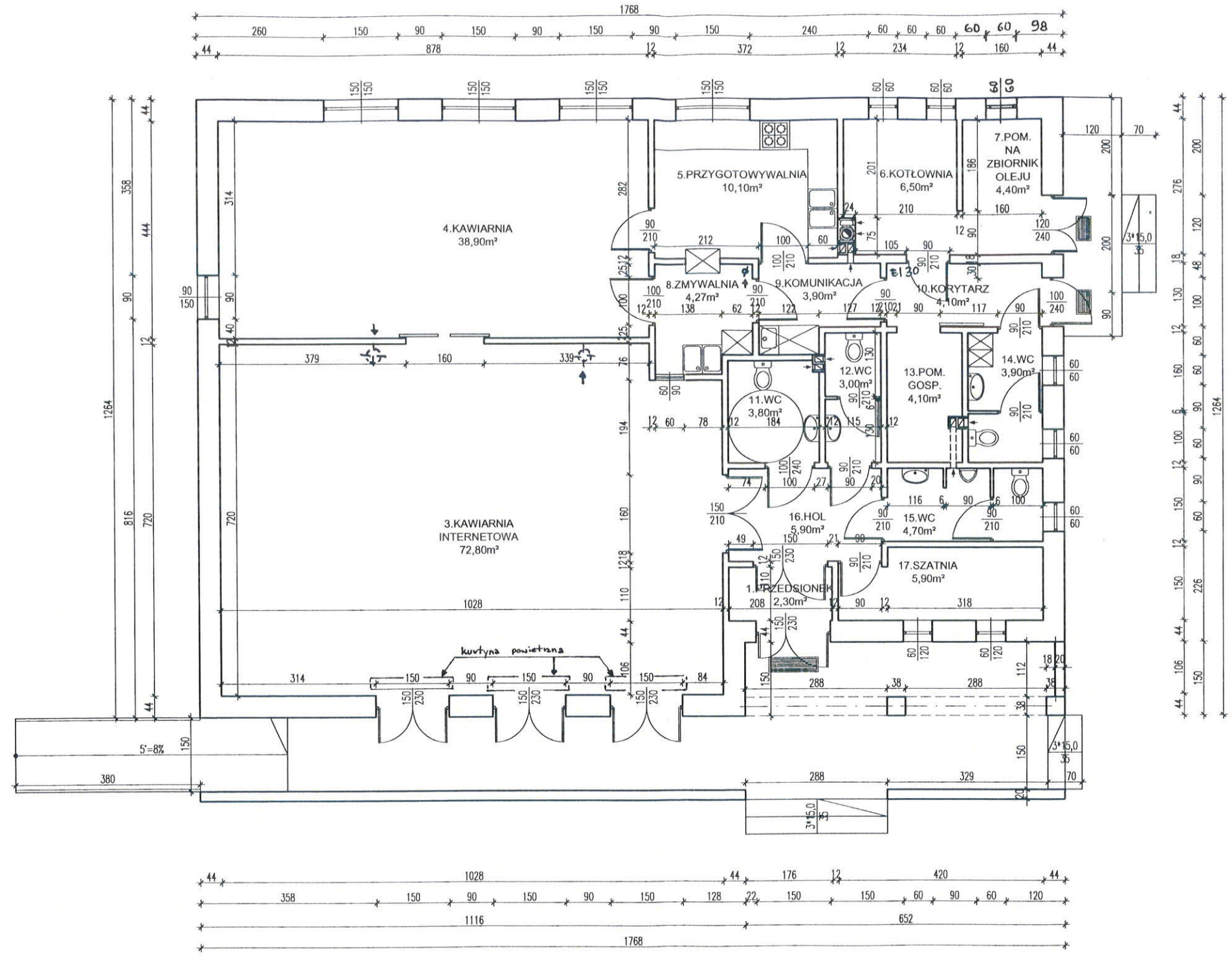
Budynek należy wyposażyć w instalację odgromową.

Dla budynku należy opracować „Instrukcję bezpieczeństwa pożarowego”.

**PROJEKTANT**  
Zofia Kowalczyk  
Specjalność arch.-konstrukcyjne  
Upr. 00175/80/Os/28/Os/92  
07-200 Wyszków, ul. 3 Maja 8A  
tel. 029 742 99 90



STAROSTWO POWIATOWE  
W WYSZKOWIE  
Aleja Róż 2  
07-200 Wyszków  
(15)



Zgodzono pod względem zgodności z przepisami bezpieczeństwa i higieny pracy oraz wymaganiami ergonomii

1) bez zastrzeżeń

2) z zastrzeżeniami wymienionymi w załączonyj opinii

120/2010 inż. Wiesława Polak  
Rzecznik ds. spraw  
bezpieczeństwa i higieny pracy  
Data: 08.11.2010 Nr upr. GIP 5308 / 4-00000000  
11, 12, 13, 14, 31, 32, 44  
zob. Odbiorca: [signature]  
151 102 02 101

Zgodzono pod względem wymagań higienicznych i zdrowotnych bez zastrzeżeń/z zastrzeżeniami

8-11-10 mgr inż. Teresa Gałazka  
168/10 rzecznik ds. spraw higienicznych  
nr uprawnień 732/195 bez ograniczeń  
Komorowo ul. Zielona 4 tel. (0-29) 6444095

RZECZOZNAWCA DO SPRAW ZABEZPIECZEŃ PRZECIWPÓŻAROWYCH

inż. Wojciech Podraszka Nr upr. 516/2009

Ostojka, 08.11.2010  
Zgodność projektu z wymaganiami ochrony przeciwpożarowej stwierdzam bez uwag z uwagami:

"HIT - BUD" PRACOWNIA PROJEKTOWA Wyszków, UL. 3 Maja 8A, tel. (0-29) 74-299-90		NR RYS. <b>A3</b>
OBIEKT:	KLUBO-KAWIARNIA „ŚWIETLICA WIEJSKA”	SKALA 1:100
ADRES BUDOWY:	Leszczydół Stary, gm. Wyszków	DATA 2010
TEMAT	RZUT PARTERU	
Branża: arch-konstr.	Zofia Kowalczyk upr. 0073/175/80 i 28/92/Os	



Uzgodniono pod względem wymagań higienicznych i zdrowotnych z zastrzeżeniami

Data 8-10-10 inż. inż. Teresa Szadzka  
L.p. 169/10 (podpis i pieczęć bienna)  
Rzecznawca d/s sanitarnych i higienicznych  
nr uprawnień 75-1793 bez ograniczeń  
komorowo ul. Zielona 4 tel. (0-29) 644409

**RZECZOZNAWCA DO SPRAW ZABEZPIECZEŃ PRZECIWOŻAROWYCH**

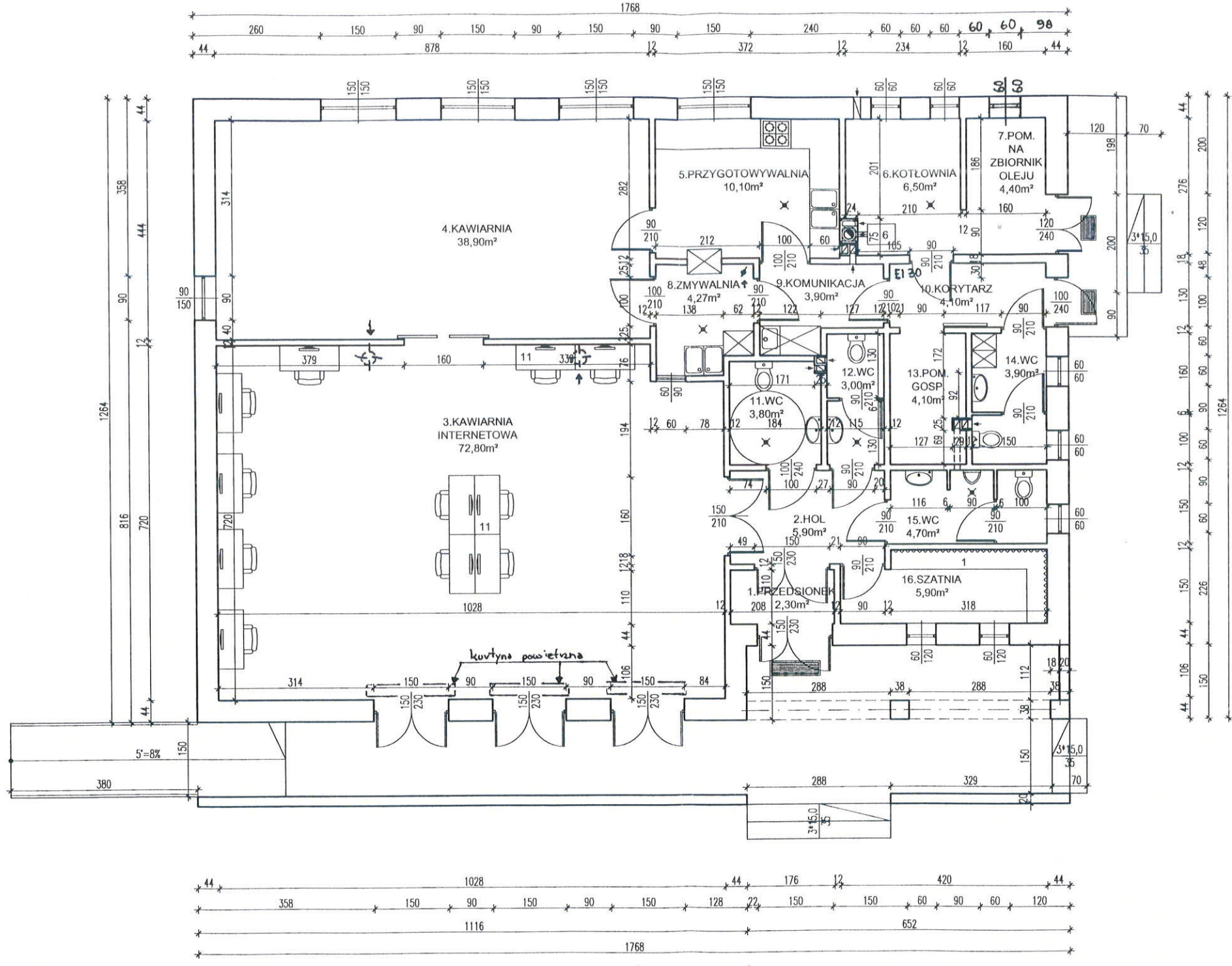
inż. Wojciech Podraszka Nr upr. 516/2009

Ostateczny dzień 08.11.2010

Zgodność projektu z wymaganiami ochrony przeciwpożarowej stwierdzam bez uwag z uwagami



- LEGENDA:
- wieszak
  - szafa porządkowa
  - miska ustępowa z dolnopłukiem
  - umywalka
  - bidet
  - piec olejowy
  - zlew
  - lodówka
  - kuchnia gazowa
  - szafka
  - stanowisko komputerowe



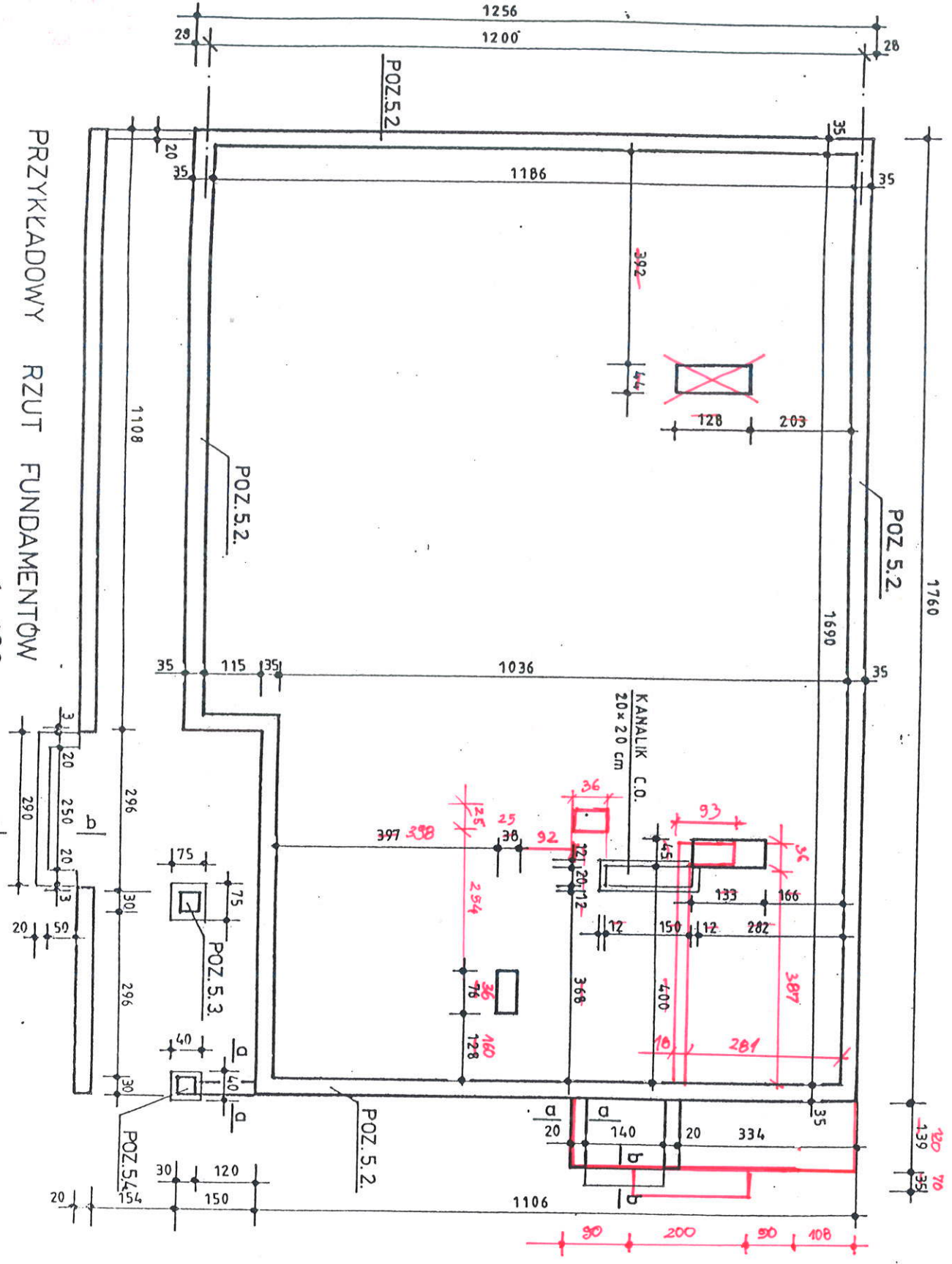
WYKAZ POMIESZCZEŃ			
NR	NAZWA POMIESZCZENIA	POSADZKA	POW. m²
0,1	PRZEDSIONEK	terakota	2,30m²
0,2	HALL	terakota	5,90m²
0,3	KAWIARNIA INTERNETOWA	gres	72,80m²
0,4	KAWIARNIA	gres	38,90m²
0,5	PRZYGOTOWYWALNIA	terakota	10,10m²
0,6	KOTŁOWNIA	gres	6,50m²
0,7	POM. NA ZBIORNIK OLEJU	terakota	4,40m²
0,8	ZMYWALNIA	terakota	4,27m²
0,9	KOMUNIKACJA	terakota	3,90m²
0,10	KORYTARZ	terakota	4,10m²
0,11	WC	terakota	3,80m²
0,12	WC	terakota	3,00m²
0,13	POM.GOSP.	terakota	4,10m²
0,14	WC	terakota	3,90m²
0,15	WC	terakota	4,70m²
0,16	SZATNIA	terakota	5,90m²
RAZEM			178,83m²

120/2010 inż. Wiesława Pańk  
08.11.2010 Rzecznawca ds. Bezpieczeństwa  
ul. Gł. 51/103a Wyszków  
14-13-13-11-81 3-2-44  
zam. sanitarny i techn. 38A3  
tel. 67 643-201

<b>"HIT - BUD" PRACOWNIA PROJEKTOWA</b> Wyszaków, UL. 3 Maja 8A, tel. (0-29) 74-299-90		NR RYS. <b>A3</b>
OBIEKT:	KLUBO-KAWIARNIA „ŚWIETLICA WIEJSKA”	SKALA <b>1:100</b>
ADRES BUDOWY:	Leszczycdół Stary, gm. Wyszaków	DATA 2010
TEMAT	RZUT PARTERU-TECHNOLOGIA	
Branża: arch-konstr.	Zofia Kowalczyk upr. 0073/175/80 i 28/92/Os	



PRZYKŁADOWY RZUT FUNDAMENTÓW  
1 : 100

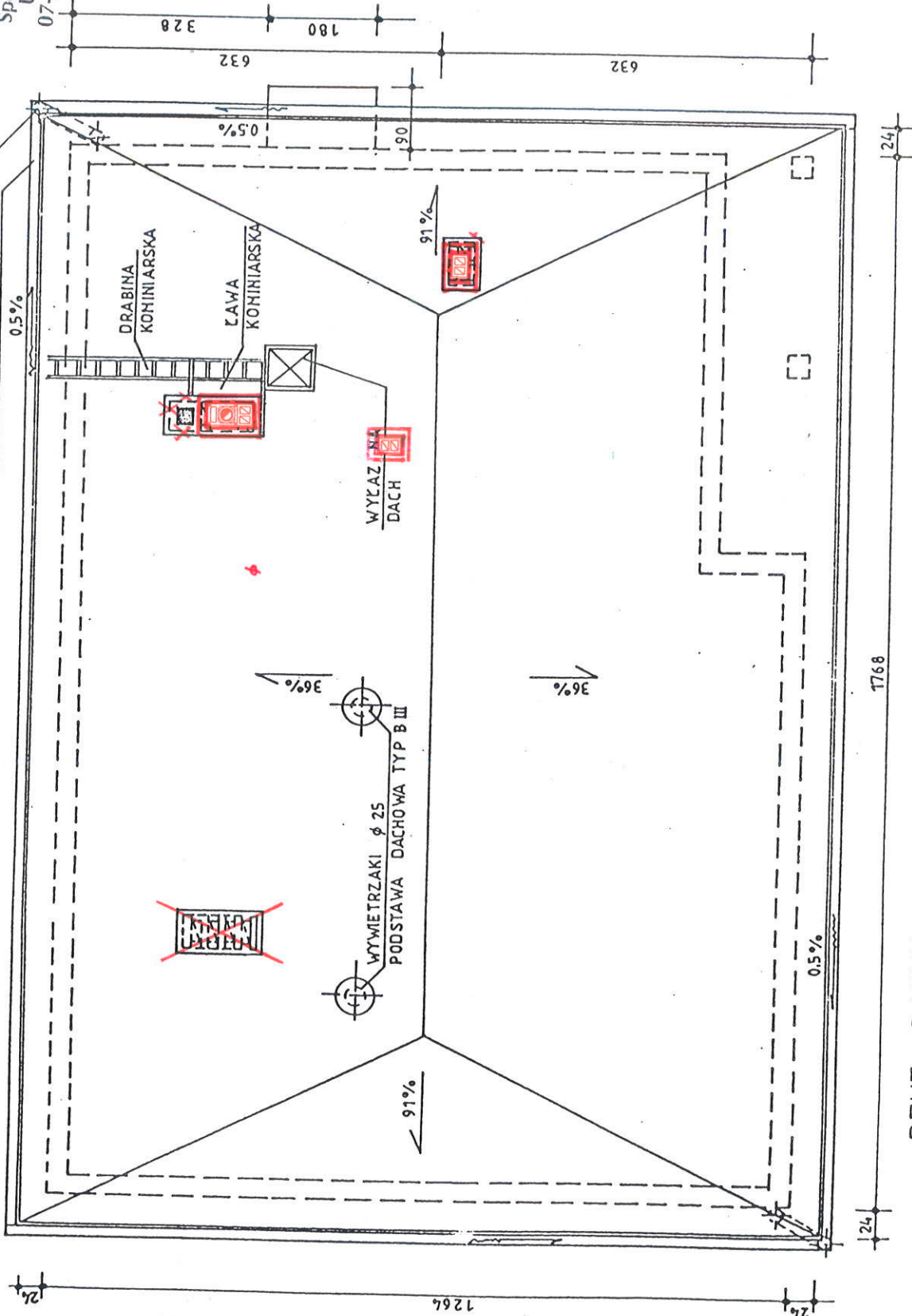


WB-2509		Nr archiwalny 7894		Nr rys		Przedmiot rysunku	
Specjalność: KONSTRUKCJA		nr upr		Skala		PRZYKŁADOWY RZUT FUNDAMENTÓW	
Projektant: inż. K. ŚWIĘTOCHOWSKI		131/64		data		12.95.	
Pracodawca: inż. W. Wojciechowski		803/72		data		12.95.	
				podp.		[Signature]	

**PROJEKTANT**  
Zofia Kowalczyk  
Specialność arch.-konstrukcyjna  
Up. 00175/80/Os/28/Os/92  
(7-200 Wyszaków, ul. 3 Maja 8A  
tel. 029 742 99 90

**ZMIANY MANIESIONO  
KOLEM CZERWONYM**

RURA SPUSTOWA  $\phi$  15 Z BLACHY OCYNKOWANEJ GRUB. 0,6 mm  
RYNNA  $\phi$  18 Z BLACHY OCYNKOWANEJ GRUB. 0,6 mm



ZMIANY NANIESIONO  
KOLEJNYM CZERWONYM

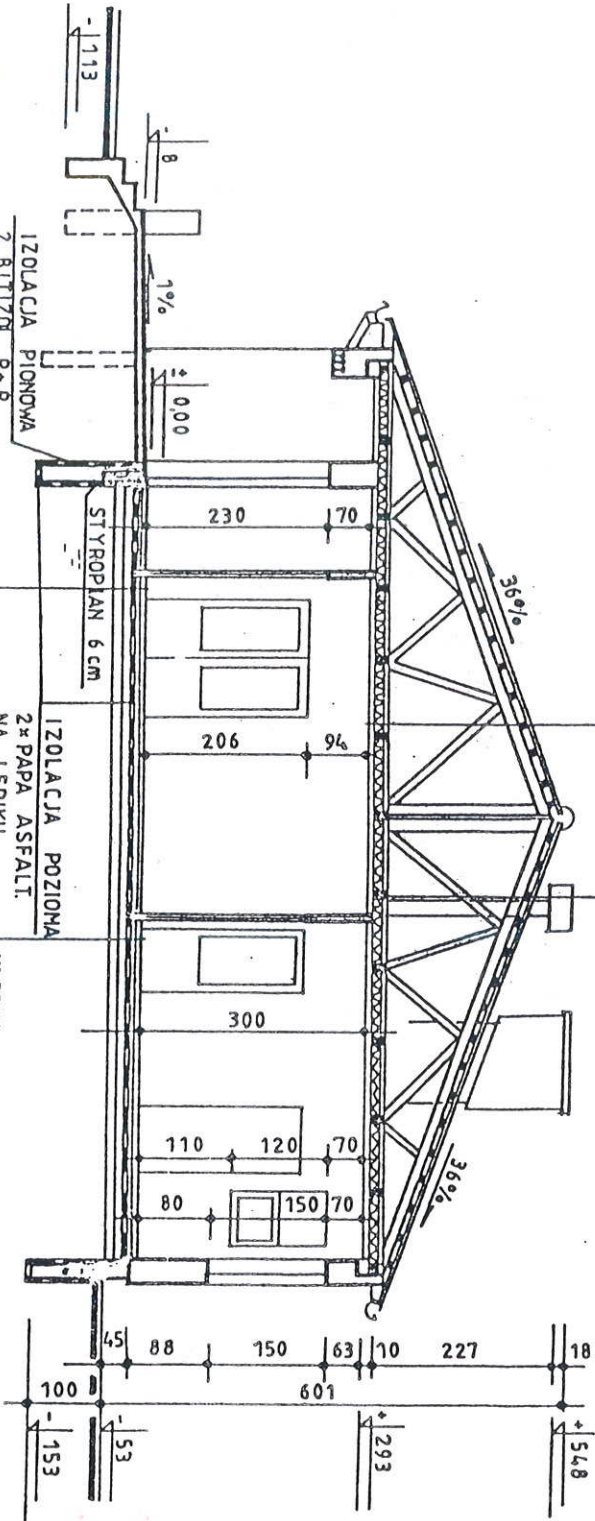
PROJEKTANT  
Zofia Kowalczyk  
Specjalność arch.-konstrukcyjne  
Upr. 00175/80/Os/28/Os/92  
07-200 Wyszaków, ul. 3 Maja 8A  
tel. 029 742 99 90

Nr rys.	Nr archiwalny 7894	Przedmiot rysunku	ARCHITEKTURA	Skala 1:100	Nr upr. 2802/61	data 12.95.	podpis	Projektant: inż. A. Bogucki	Specjalność: ARCHITEKTURA	Nr rys.	WB-2509
RZUT DACHU			3024/59		12.95.	inż. arch. A. Budziszewski		Sprawdzający:			

RZUT DACHU 1:100



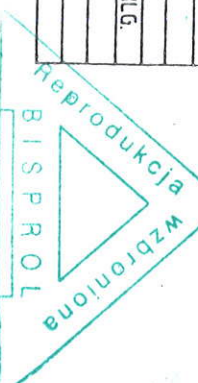
BLACHA DACHÓWKOWA POWLEKANA GR. 0,75mm  
 KATY 6,3 x 7,5 cm  
 WIĄZAR KRATOWY EK-7528/85  
 WEZNA MINERALNA GRUB. 20 cm  
 FOLIA POLIESTYRENOWA  
 DESKI GRUB. 2,2 cm



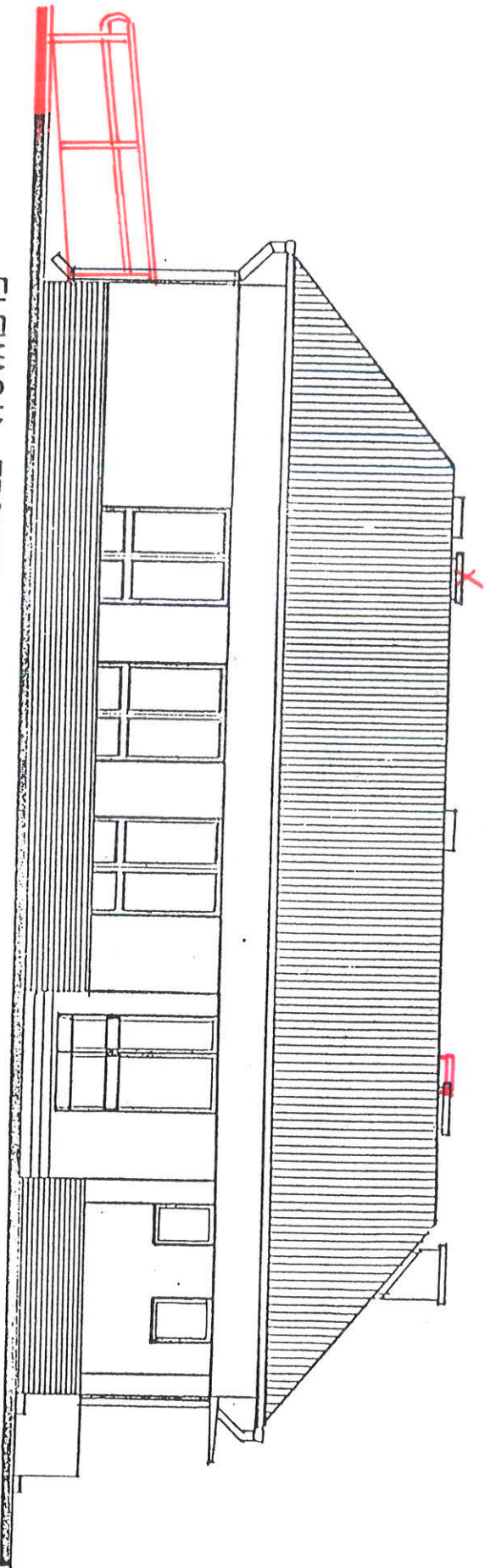
TERRAKOTA  
 PODKŁAD CEMENTOWO-WAP GR. 4 cm  
 STYROPIAN GR. 4 cm  
 2 x PAPA ASFALT. IZOLACYJNA PRZECIWIWILG.  
 CHUDY BETON GR. 10 cm  
 PIASEK UBITY GR. 10 cm  
 GRUNT JALOWY

KLEPKA  
 PODKŁAD CEMENTOWO-WAPIENNY GR. 4 cm  
 STYROPIAN GR. 4 cm  
 2 x PAPA ASFALTOWA IZOLACYJNA PRZECIWIWILGOCIOWA  
 CHUDY BETON GR. 10 cm  
 PIASEK GRUB. 10 cm  
 GRUNT JALOWY

PRZEKRÓJ I-I 1:100



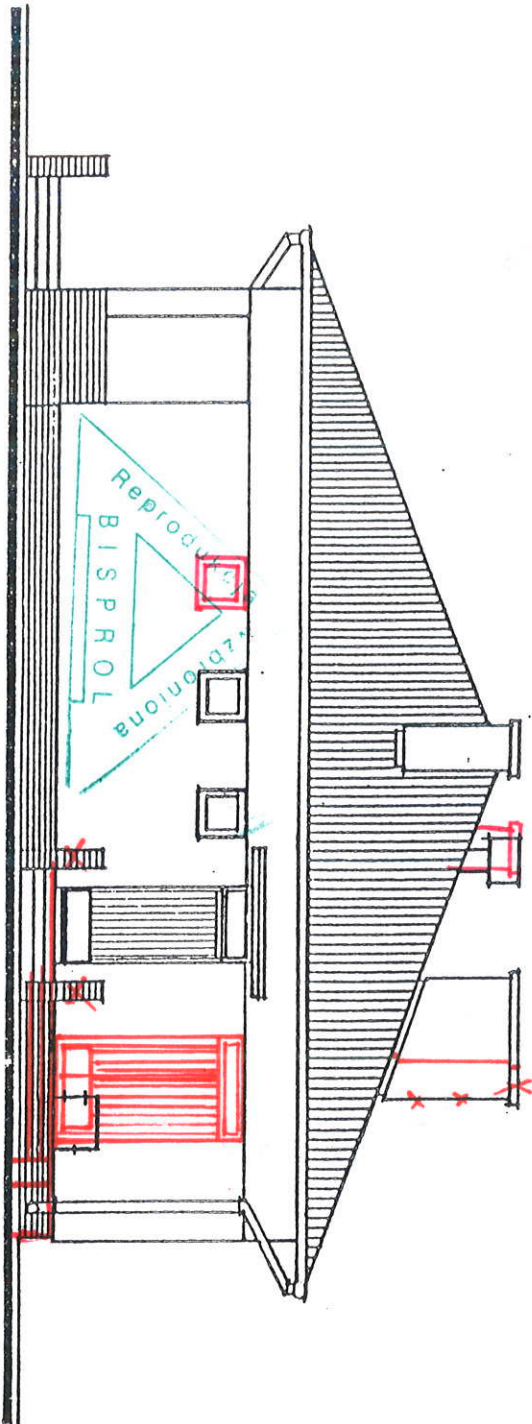
WB-2509	Nr ewidencyjny 7894	Nr rys.	Przedmiot rysunku	
Specjalność: ARCHITEKTURA		Skala	PRZEKRÓJ I-I	
Projektant:	nr udz	data	podpis	
linz. A. Bogucki	2802/61	12.95.	<i>[Signature]</i>	
Sprowadzający:				
mgr. inż. A. Budziszewski	3024/59	12.95.		



ELEWACJA FRONTOWA 1 : 100

Specjalność:	ARCHITEKTURA	Skala	1 : 100	Przedmiot rysunku	ELEWACJA FRONTOWA
Projektant:		nr. upr.	data	podpis	
inż. A. Bogucki		2802/61	12.95	<i>A. Bogucki</i>	
Sprowadzający:					
inż. arch. A. Budziszewski		3024/59	12.95		



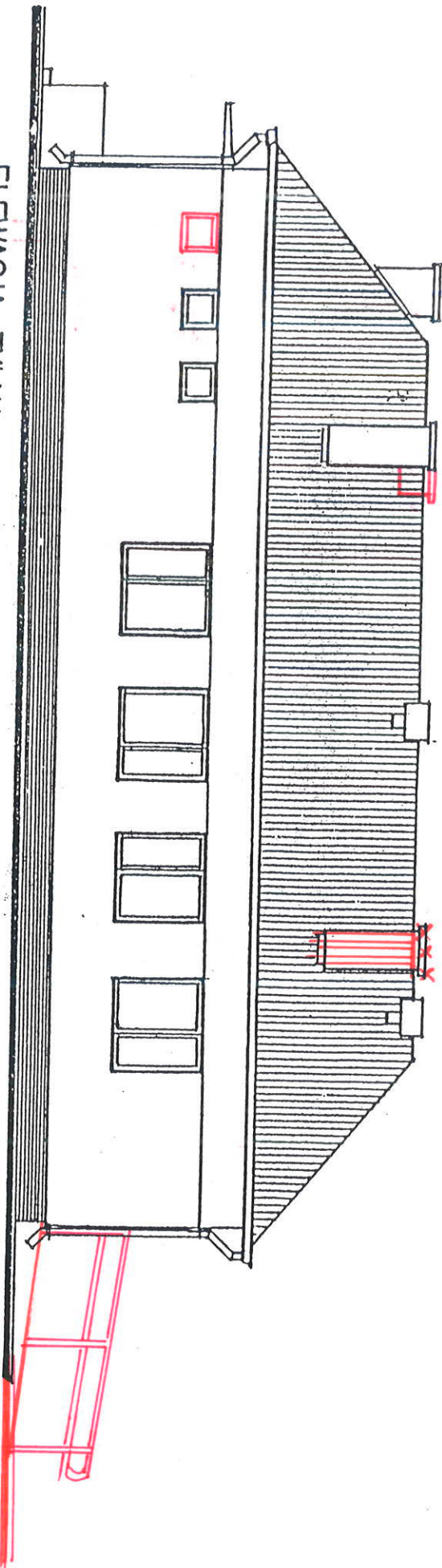


ELEWACJA BOCZNA 1:100

ZMIANY NANIESIONO  
KOLOREM CZERWONYM

**PROJEKTANT**  
Zofia Kowalczyk  
Specjalność arch.-konstrukcyjne  
Upr. 00175/80/Os/28/Os/92  
07-200 Wyszaków, ul. 3 Maja 8A  
tel. 029 742 99 90

Specjalność:	ARCHITEKTURA	Skala	1:100	Przedmiot rysunku	ELEWACJA BOCZNA
Projektant:		Nr. upr.	data	podpis	
inż. A. Bogucki		2802/61	12.95.	<i>[Signature]</i>	
Sprawdzający:					
inż. arch. A. Budziszewski		3024/59	12.95.	<i>[Signature]</i>	



ELEWACJA TYLNA 1:100

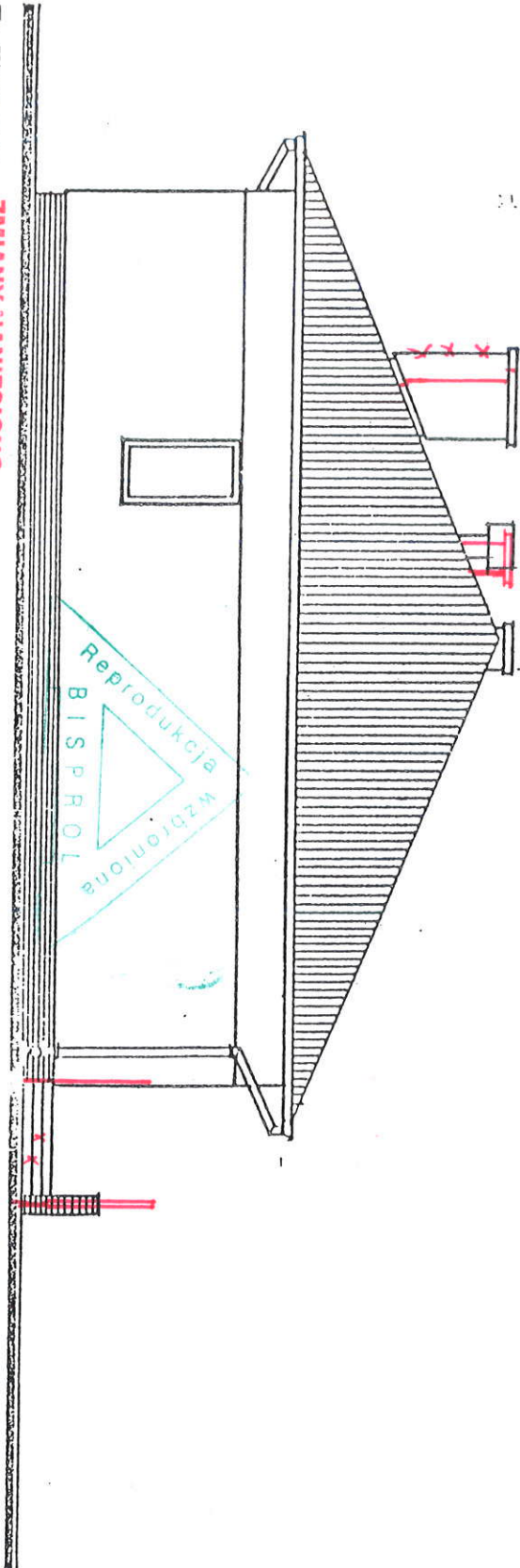
WILANY NANIESIONO  
LÓREM CZERWONYM

PROJEKTANT

Zofia Kowalczyk  
Specjalność arch.-konstrukcyjna  
Upr. 00175/80/Os/28/Os/52  
07-200 Wyszaków, ul. 3 Maja 8A  
tel. 029 742 99 90

Specjalność:	ARCHITEKTURA	Skala	1:100	Przedmiot rysunku	ELEWACJA TYLNA
Projektant:		nr. upr:	2802/61	data	12.95
Projektant:	Inż. A. Bogucki	podpis	<i>A. Bogucki</i>		
Sprawdzający:					
Projektant:	Inż. arch. A. Budziszewski	nr. upr:	3024/59	data	12.95





ELEWACJA SZCZYTOWA SIOŃ  
KOLOREM CZERWONYM 100

PROJEKTANT  
Zofia Kowalczyk  
Specjalność arch.-konstrukcyjna  
Upr. 00175/80/Os/28/Os/92  
07-200 Wyszków, ul. 3 Maja 8A  
tel. 029 742 99 90

Specjalność:	ARCHITEKTURA	Skala	1:100	Przedmiot rysunku	ELEWACJA SZCZYTOWA
Projektant:		nr. upr.	data	podpis	
inż. A. Bogucki		2802/61	12.95.	<i>[Signature]</i>	
Samowzdziogcy:					
inż. arch. A. Budziszewski		3024/59	12.95.	<i>[Signature]</i>	

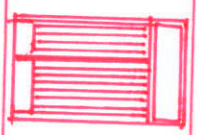
WYKAZ STOLARKI - OKNA

L.P.	1	2	3	4	5	6	7	8	9
NAZWA ELEMENTU	OKNA TRZYSZYBOWE ZESPOLONE								
NR. KARTY KATALOG	OKNA PRODUKOWANE PRZEZ STOLBUD "SOKÓŁKA" S.A.								
OZNACZENIE	01/2/T	010/2/T	011/2/T	029/2/T	034/2/T	035/2/T	035/2/T	BALKONOWE SKRZYNKOWE KB1-32.8.	OKNO PODAWCZE KB1. 32.8/2/79
SCHEMAT									
WYMIARY	61x61	61x120	61x121	91x151	151x151	151x151	151x151	151x231	81x121
PARTER	46	1	1	1	2	2	2	3	2
RAZEM	48	1	1	1	2	2	2	3	2

WYKAZ STOLARKI - DRZWI

L.P.	1	2	3	4	5	6	7
NAZWA ELEMENTU	DRZWI PŁYTOWE						
NR. KARTY KATALOGOWEJ	KB1-32.9./1/79						
OZNACZENIE	D3C	D4C	D6C	D9C	D17W	D22	D23
SCHEMAT							
WYMIARY	70x200	80x200	80x200	90x200	151x206	101x242	120x240
LEWE - PRAWO	L P	L P	L P	L P	L P	L P	L P
PARTER	1	1	3	2	1	5	4
RAZEM	2	5	1	9	1	1	1

Drzwi zewnętrzne



120 x 240

1

MB-2509 Nr architekcyjny 7894 1/2 rys

Specjalność: ARCHITEKTURA

Projektant: Inz. arch. A. Budziszewski

nr upr. 2802/61 12.951

data 12.951

podpis [Signature]

Wykaz stolarki

Przedmiot rysunku

**PROJEKTANT**  
Zofia Kowalczyk  
Specjalność arch.-konstrukcyjna  
Upr. 00175/80/Os/28/Os/9  
07-200 Wyszaków, ul. 3 Maja  
tel. 029 742 99 54

ZMIENIĆ I WYKORZYSTAC  
KOLOREM I OZWIENIENIEM

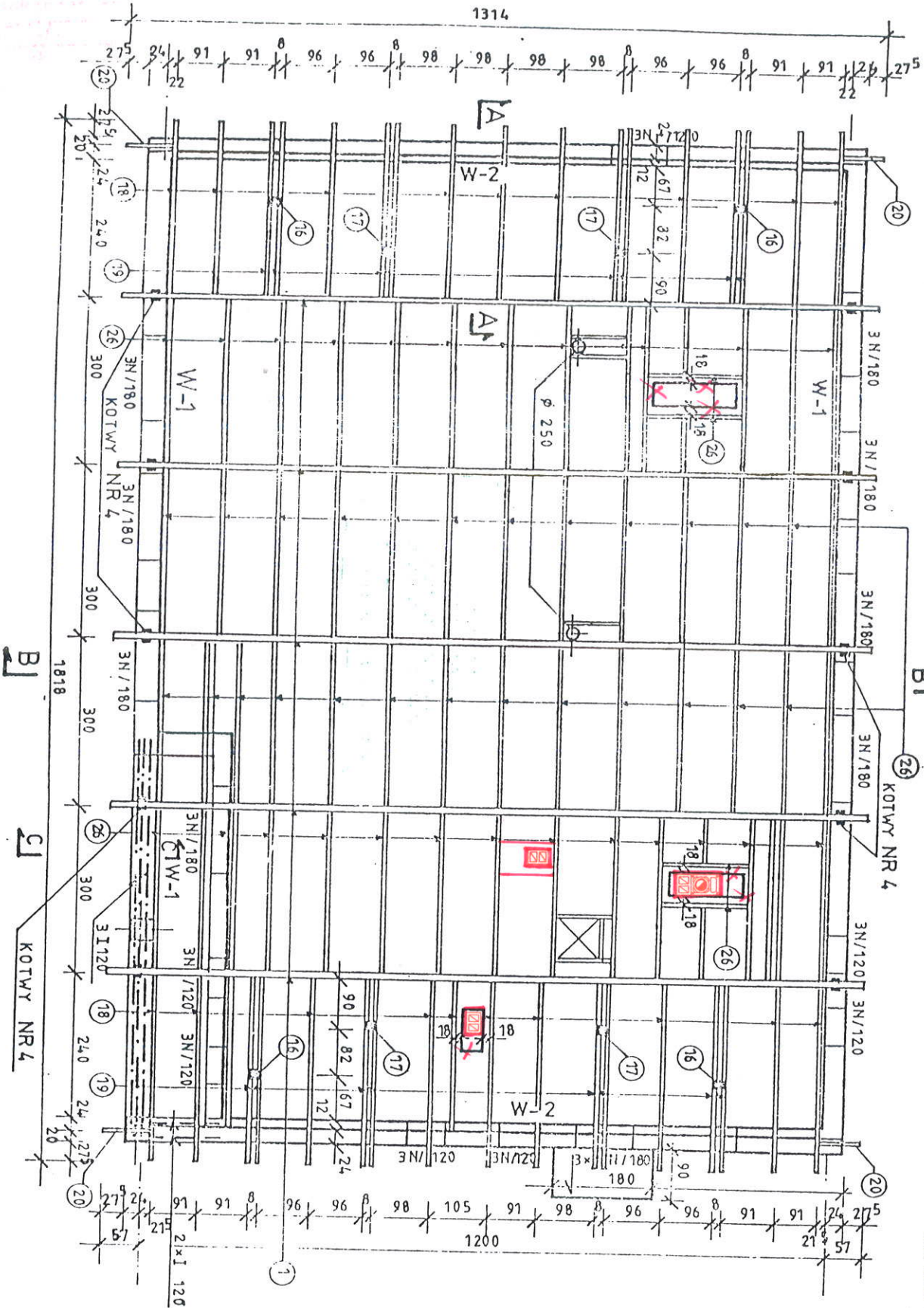


UKŁAD BELEK PODSUFITKI 1:100

WB-2509  
30

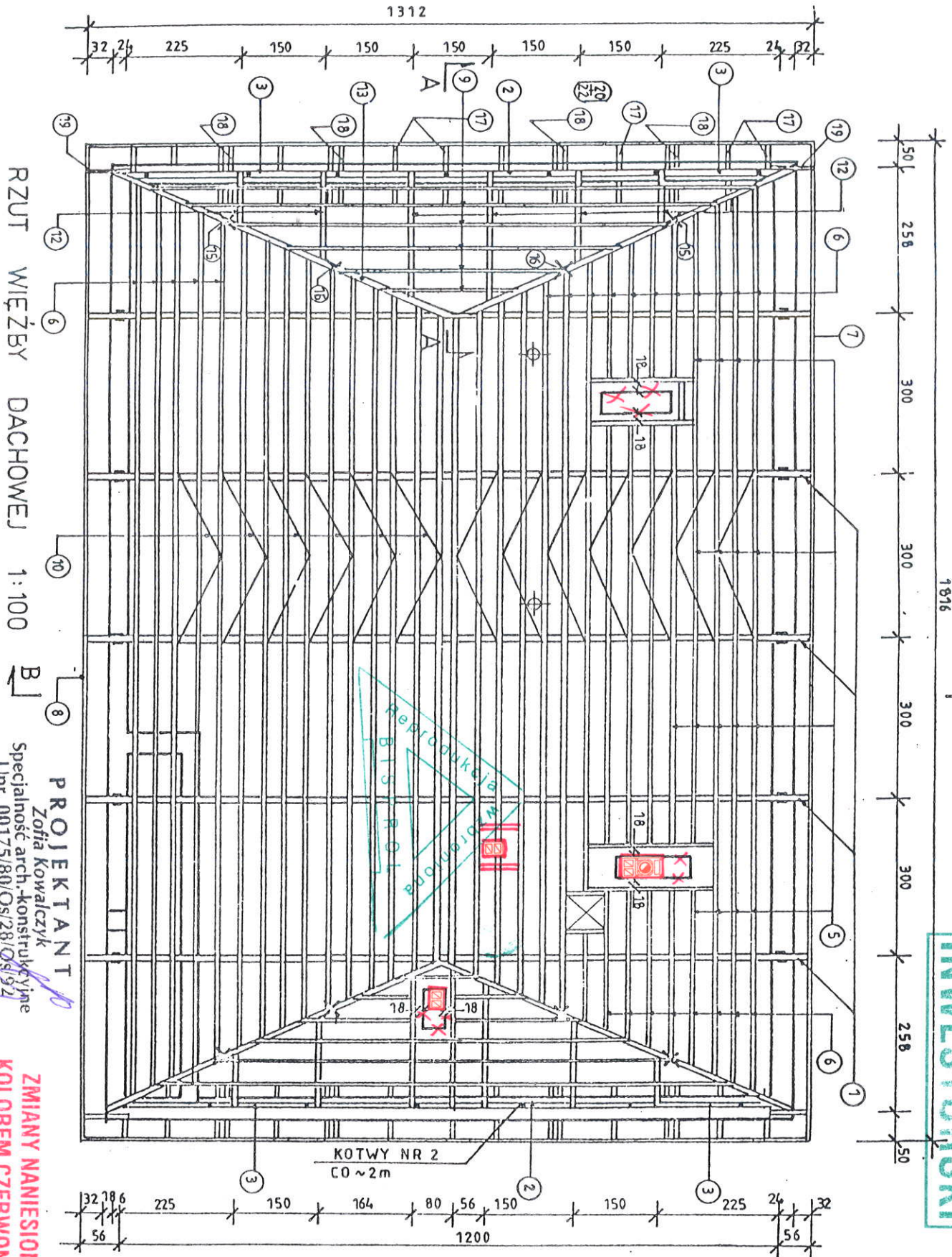
ZMIANY NANIESIONO  
KOLOREM CZERWONYM

**PROJEKTANT**  
Zofia Kowalczyk  
specjalność arch.-konstrukcyjna  
ul. pr. 00175/80/Os/28/Os/92  
200 Wyszaków, ul. 3 Maja 8/  
tel. 029 742 99 90



WB-2509	Nr archiwalny 7894	Nr rys	Przedmiot rysunku	
Specjalność:	KONSTRUKCJA	Skala	1:100	
Projektant:	nr upr.	data	UKŁAD BELEK PODSUFITKI	
inż. K. Swietochowski	131/64	12.95.		
Sprawdzający:				
inż. W. Wojciechowski	803/72	12.95.		





WB - 2509  
31  
**PROJEKT  
INWESTORSKI**

RZUT WIĘZBY DACHOWEJ 1:100

**PROJEKTANT**  
Zofia Kowalczyk  
Specjalność arch. konstrukcyjne  
Upr. 00175/80/Os/28/Os/97  
07-200 Wyszków, ul. 3 Maja 6A  
tel. 029 742 99 90

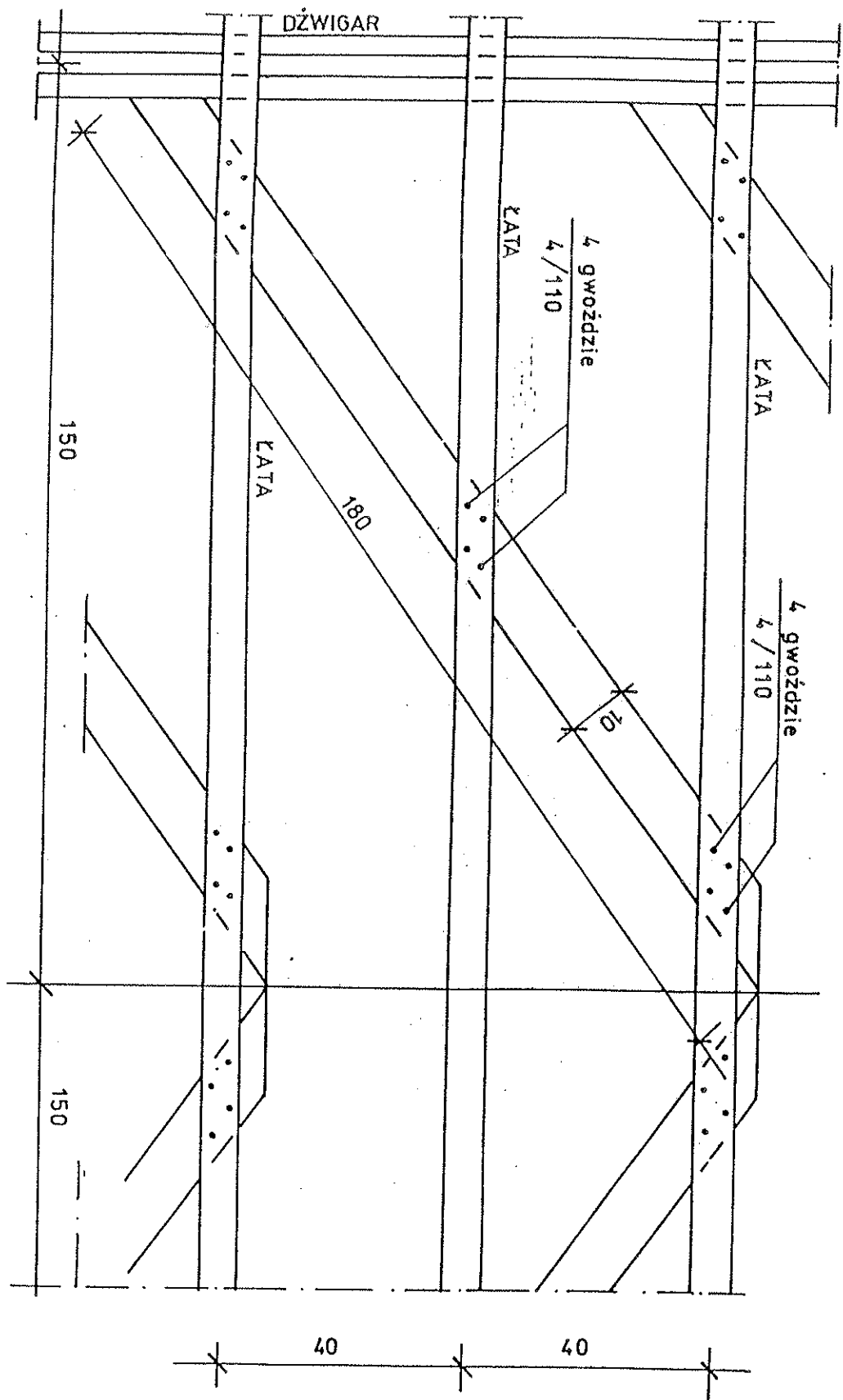
**ZMIANY NANIESIONY  
KOLOREM CZERWONYM**

WB 2509	Nr archiwalny 7894	Nr rys.	Przedmiot rysunku
Specjalność: KONSTRUKCJA	Skala 1:100	RZUT WIĘZBY DACHOWEJ	
Projektant: inż. K. Swietochowski	nr upr. 131/64 data 12.95.		
Sprawdzający: inż. W. Wojciechowski	nr upr. 803/72 data 12.95.		
STAROSTWO POWIATOWE			



STĘŻENIA POŁACIOWE 1:10

WB-2509  
32



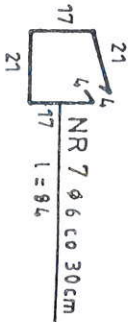
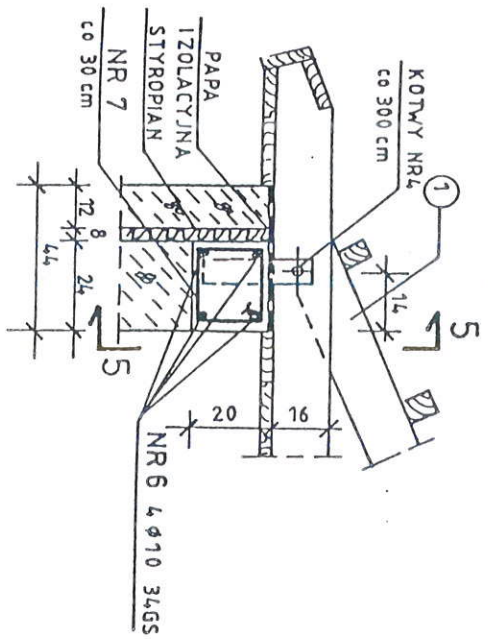
WB- 2509	Nr archiwalny 7894	Nr rys.		Przedmiot rysunku
Specjalność:	KONSTRUKCJA	Skala	1:10	
Projektant:	nr upr.	data	podp.	STĘŻENIA POŁACIOWE
inz. K. Świętochowski	131/64	12.95.	<i>[Signature]</i>	
Sprawdzający:				
inz. W. Wojciechowski	803/72	12.95	<i>[Signature]</i>	



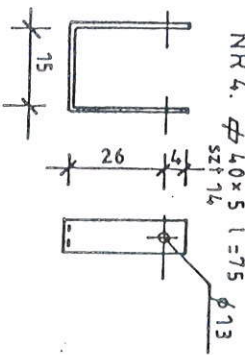
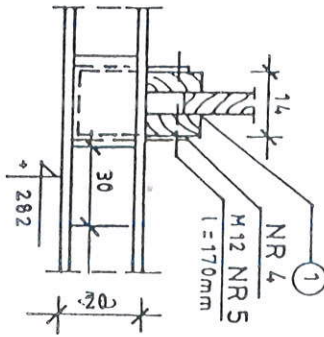




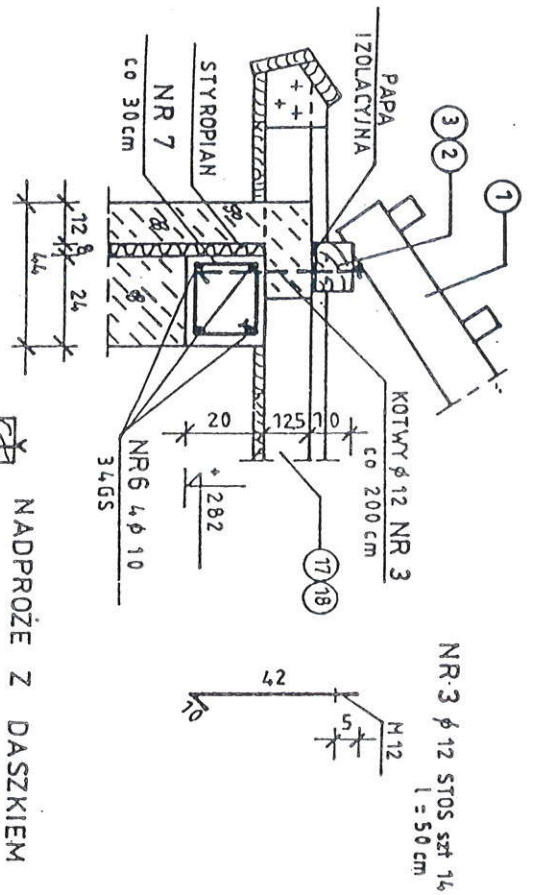
WIENIEC W-1



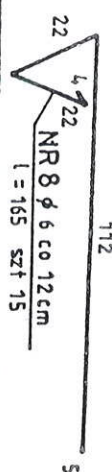
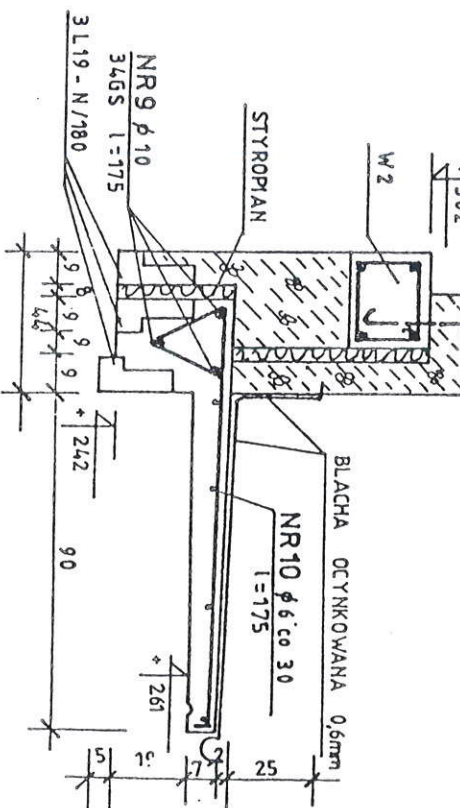
5-5



WIENIEC W-2



NADPROŻE Z DASZKIEM



WB-2509	Nr archiwalny 7894	Nr rys.	Przedmiot rysunku	
Specjalność:	KONSTRUKCJA	Skala	WIENIE	
Projektant:	nr udr.	data	SZCZEGÓŁY	
inż. K. Świątochowski	131/64	12.95	KONSTRUKCYJNE	
Sprowadził:				
inż. W. Wojciechowski	803/72	12.95.		



PRZEKRÓJ B-B

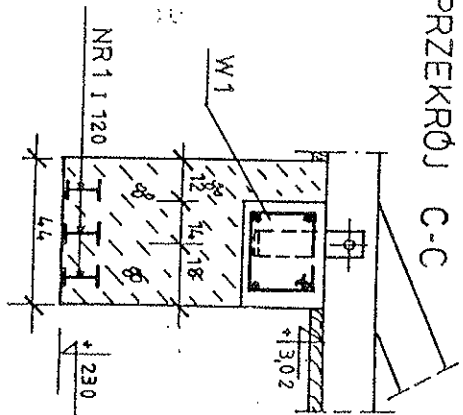
PRZEKRÓJ C-C

WB-2509

36

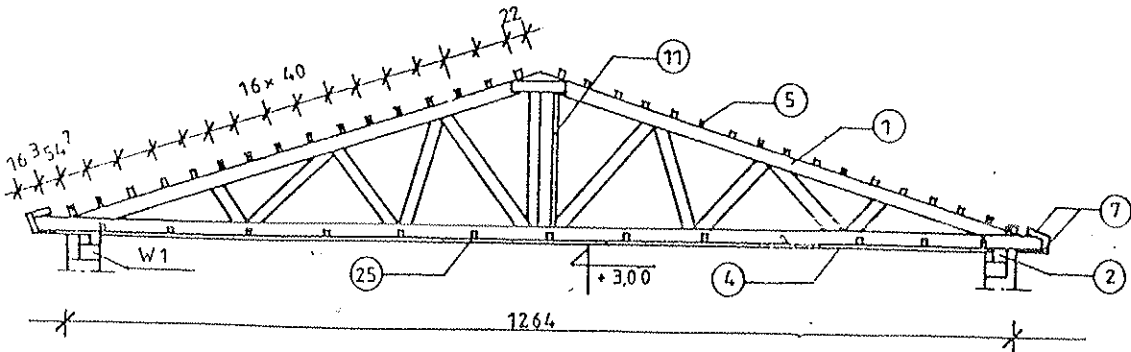
WYKAZ BELEK NADPROŻOWYCH

L.P.	NAZWA ELEMENTU	SZT
1	BELKA NADPROŻOWA N/120	21
2	BELKA NADPROŻOWA N/180	24



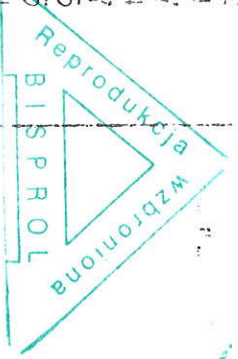
WYKAZ STALI

NR ELEMENTU	KSZTAKT	DŁUG. CM	SZT.	DŁUGOŚĆ RAZEM / m /							
				STOS	Ø 4,5	Ø 6	Ø 10	ST3Sx	Ø 4,0x5	M12	
1	I 120	700	3								
2	I 120	120	2						21,0		
3	Ø 12	50	14						2,4		
4	Ø 4,0x5	75	14							10,5	7,0
5	M12	17	10								1,7
6	Ø 10						264,0				
7	Ø 6	84,0	210				176,4				
8	Ø 6	165,0	15				24,75				
9	Ø 10	175,0	3				5,3				
10	Ø 4,5	175,0	4				7,0				
DŁUGOŚĆ CAŁKOWITA				7,0	201,15	269,3	23,4	10,5	8,7		
MASA JEDNOSTKOWA				0,125	0,222	0,617	1,12	1,56	0,89		
MASA RAZEM KG				0,875	4,466	269,3	262,1	10,5	7,74		
OGÓLEM KG					314,8			286,5			



WB- 2509	Nr archiwalny 7894	Nr rys	Przedmiot rysunku		
Specjalność:	KONSTRUKCJE	Skala	SZCZEGÓŁY KONSTRUKCYJNE		
Projektant:	nr upr.	data	WYKAZ STALI		
inż. K. Świętochowski	131/64	12.95.	[Signature]		
Sprawdzający:			[Signature]		
inż. W. Wojciechowski	803/72	12.95.	[Signature]		

LP	Element	Przekrój cm	Długość cm	Ilość szt.	Objętość m <sup>3</sup>	Owagi
1	Dźwigar deskowy EK-7528/85	komplet (2 połówki)		5	3,323	
2	Murłata	10x12,5	350	2	0,088	
3	Murłata	10x12,5	450	4	0,225	
4	Deski podsufitki	2,2x10	600	236m <sup>2</sup>	5,190	
5	Łaty pośrednie	6,3x7,5	600	68	1,928	
6	Łaty skrajne	6,3x7,5	70÷320	64	0,590	
7	Platow okapowa	komplet		4	0,285	
8	Platow okapowa	komplet		8	0,445	
9	Łaty przy szczycie	6,3x7,5	160÷640	28	0,529	
10	Stężenia połączone	3,8x10	180	28	0,192	
11	Stężenia podłużne	komplet		4	0,131	
12	Krokwie w szczycie	6,3x12,5	335	9	0,237	
13	Krawężnica	6,3x12,5	680	4	0,214	
14	Wymian	6,3x7,5	200	6	0,057	
15	Ślupek	10x10	90	4	0,045	
16	Ślupek	10x10	150	4	0,075	
17	Belka podsufitki	3,8x10	298	18	0,284	
18	Belka podsufitki	3,8x15	298	16	0,272	
19	Krokwie narozna	3,8x12,5	100	4	0,019	
20	Nakładka	3,8x16	20	64	0,078	
21	Platow okapowa	3,8x12,5	400	4	0,076	
22	Platow okapowa	3,8x12,5	480	4	0,091	
23	Nakładka	5x12,5	40	2	0,005	
24	Przekładka	4,5x7,4	20	4	0,005	
25	Belka podsufitki	3,8x10	286	54	0,587	
26	Nakładka	4,5x5	25	134	0,075	
RAZEM					14,906	



WB- 2509	Nr archiwalny 7894	Nr rys	Przedmiot rysunku	
Specjalność	KONSTRUKCJA	Skala	WYKAZ DREWNA	
Projektant:	nr upr	data	podpis	
inż. K. Świętochowski	131/64	12.95.	[Signature]	
Sprawdzający:				
inż. W. Wojciechowski	803/72	12.95.	[Signature]	



WYKAZ PODSTAWOWYCH MATERIAŁÓW BUDOWLANYCH

LP	NAZWA MATERIAŁU LUB WYROBU	Jedn. miary	Ilość jednostek
1	2	3	4
1	Cement portlandzki 35	t	8,04
2	Cement 25 bez dodatków	t	17,9
3	Piasek do zapraw i betonów	m <sup>3</sup>	89,1
4	Żwir do betonów	m <sup>3</sup>	9,3
5	Ciasto wapienne	m <sup>3</sup>	7,8
6	Piasek na podsypki	m <sup>3</sup>	25,8
7	Bloczki gazobetonowe 59x24x24	szt	1205,0
8	Bloczki gazobetonowe 59x24x12	szt	1290,0
9	Cegła ceramiczna pełna	szt	8900,0
10	Cegła dziurawka	szt	14200,0
11	Blacha dachówkowa powlekana	kg/m <sup>2</sup>	1272,0/283,0
12	Papa asfaltowa izolacyjna	m <sup>2</sup>	465,0
13	Lepik asfaltowy na gorąco	kg	960,0
14	Lepik asfaltowy na zimno	kg	58,7
15	Wełna mineralna grub. 20 cm	m <sup>2</sup>	248,3
16	Styropian grub. 6 cm	m <sup>2</sup>	50,0
17	Styropian grub. 4 cm	m <sup>2</sup>	192,40
18	Styropian grub. 8 cm	m <sup>2</sup>	182,00
19	Deski profilowane grub. 22 mm	m <sup>3</sup>	5,97
20	Deski kl. V 25 mm/usiugowe/	m <sup>3</sup>	1,16
21	Deski kl. V 38 mm/usiugowe/	m <sup>3</sup>	0,87
22	Kleпка	m <sup>2</sup>	110,0
23	Terakota	m <sup>2</sup>	60,0
24	Płytki klinkierowe	m <sup>2</sup>	23,00