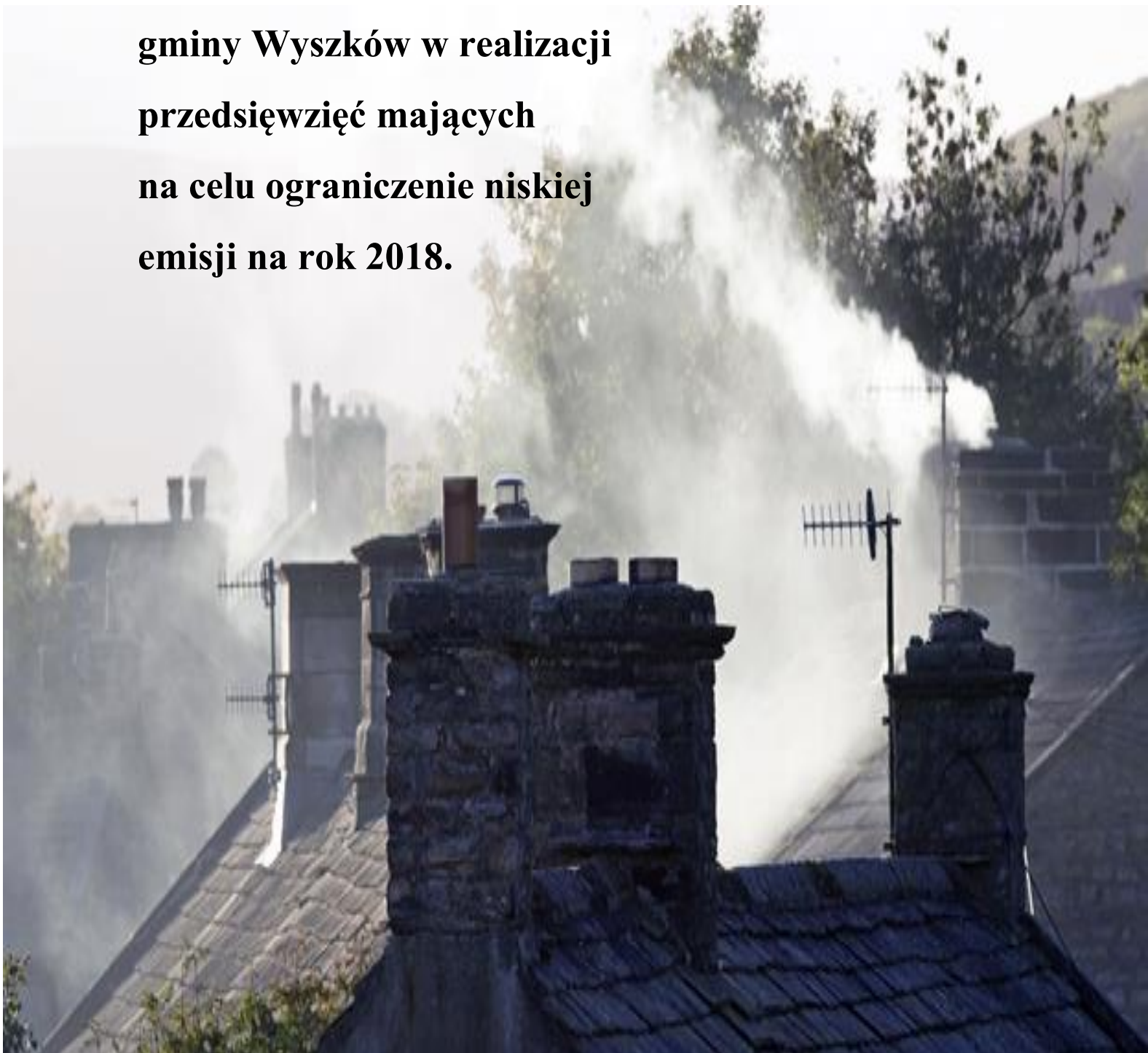


*Program wspierania mieszkańców Gminy Wyszków w realizacji przedsięwzięć mających na celu ograniczenie niskiej emisji na rok 2018*

Załącznik do Uchwały nr L/530/18  
Rady Miejskiej w Wyszkowie  
z 26 kwietnia 2018 r.

**Program wspierania mieszkańców  
gminy Wyszków w realizacji  
przedsięwzięć mających  
na celu ograniczenie niskiej  
emisji na rok 2018.**



## 1. Wstęp

Powietrze atmosferyczne jest jednym z najbardziej wrażliwych na zanieczyszczenia komponentów środowiska, który jednocześnie decyduje o warunkach życia człowieka, zwierząt i roślin. Zły stan aerosanitarny powoduje pogorszenie zdrowia ludności, straty w środowisku, a także wymierne straty gospodarcze.

Jakość powietrza w gminie Wyszków kształtowana jest przez wiele czynników, zarówno naturalnych jak i determinowanych przez działalność człowieka. Zaliczają się do nich warunki klimatyczno-meteorologiczne oraz ukształtowanie i zagospodarowanie terenu. Elementem najważniejszym i decydującym o czystości powietrza jest przestrzenny i czasowy rozkład zanieczyszczeń związanych z działalnością człowieka, które obejmują kilka typów źródeł<sup>1</sup>:

- źródła ciepła indywidualnej i wielorodzinnej zabudowy mieszkaniowej,
- źródła energetyczne,
- źródła emisji z obiektów przemysłowych,
- komunikacja samochodowa.

Zanieczyszczenia są wprowadzane do powietrza głównie w wyniku spalania paliw, w paleniskach domowych. Emisja ze źródeł indywidualnych (tzw. niska emisja) charakteryzuje się wprowadzaniem do powietrza niewielkich ilości substancji z bardzo licznych źródeł (w dużej mierze węglowych) o niewielkiej wysokości. Emisja niska jest niezwykle uciążliwa ponieważ często występuje gromadzenie się zanieczyszczeń wokół miejsca powstania, a są to zazwyczaj obszary o zwartej zabudowie mieszkaniowej. Substancje zawarte w emitowanych do powietrza spalinach (tlenki węgla, siarki i azotu, związki chloru, fluoru i metali ciężkich oraz pyły) są odpowiedzialne za liczne przypadki schorzeń<sup>2</sup>.

Stan czystości powietrza w gminie ocenia się jako dobry, notowane są jednak okresy przekroczeń dopuszczalnych stężeń zanieczyszczeń w powietrzu. Na terenie gminy Wyszków nie prowadzi się pomiarów stężeń substancji w powietrzu. Jednak wyniki ocen jakości powietrza w strefie mazowieckiej za lata 2012 oraz 2013 analizowane na potrzeby opracowania Planu Gospodarki Niskoemisyjnej dla Gminy Wyszków wskazuje na niedotrzymanie poziomów normatywnych substancji w powietrzu. Pprzekraczane były: poziom dopuszczalny pyłu zawieszonego PM10, poziom pyłu zawieszonego PM2,5, poziom docelowy benzo(a)pirenu. Wyniki analiz WIOŚ w Warszawie wskazują, że przyczyną

---

<sup>1</sup> Załącznik do Uchwały Nr XLII/406/17 Rady Miejskiej w Wyszkanie z dnia 10 sierpnia 2017r. w sprawie przyjęcia do realizacji "Plan Gospodarki Niskoemisyjnej dla Gminy Wyszków" – s. 9-10

<sup>2</sup> Załącznik do Uchwały Nr XLII/406/17 Rady Miejskiej w Wyszkanie z dnia 10 sierpnia 2017r. w sprawie przyjęcia do realizacji "Plan Gospodarki Niskoemisyjnej dla Gminy Wyszków" – s. 9

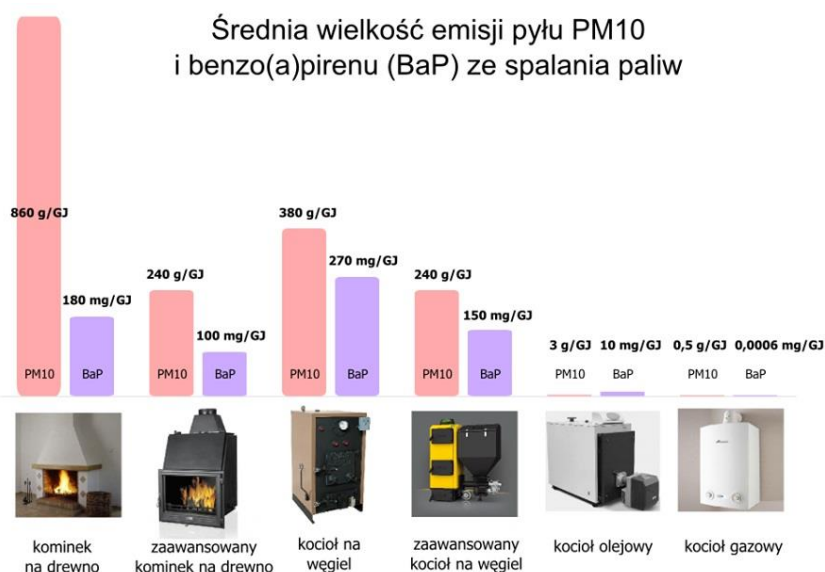
## Program wspierania mieszkańców Gminy Wyszków w realizacji przedsięwzięć mających na celu ograniczenie niskiej emisji na rok 2018

przekroczeń pyłów i benzo(a)pirenu jest głównie emisja powierzchniowa (związana z ogrzewaniem mieszkań w sektorze komunalno-bytowym)<sup>3</sup>.

Zgodnie z przyjętymi przez Sejmik Województwa Mazowieckiego Programami Ochrony Powietrza gmina Wyszków znajduje się w strefie mazowieckiej dla której notowane są przekroczenia **poziomów dopuszczalnych pyłów zawieszonych PM10 i PM2,5 oraz benzo(a)pirenu** w powietrzu.

Mając na uwadze zapisy Programu Ochrony Powietrza<sup>4</sup> jednym z działań zmierzających do poprawy jakości powietrza jest ograniczenie emisji zanieczyszczeń z sektora komunalno-bytowego poprzez wymianę nieekologicznych źródeł ciepła opalanych paliwami stałymi na urządzenia o niższej emisyjności.

Przytaczając zapisy „Planu Gospodarki Niskoemisyjnej dla Gminy Wyszków” na terenie miasta i gminy Wyszków budynki jednorodzinne w 2012 roku zużyły 635 438 GJ ciepła wytwarzanego w indywidualnych źródłach, głównie węglowych (54,3%). W wytwarzaniu ciepła znaczny udział mają także spalanie drewna (23,9%) oraz gazu ziemnego (18%). Z paliw stałych wytworzono 78,2 % energii cieplnej. W 2013 roku budynki w zabudowie indywidualnej wykorzystały 603 666 GJ ciepła<sup>5</sup>. Paliwa stałe, to jest węgiel i drewno wykorzystywane do wytwarzania ciepła oraz podgrzewania ciepłej wody użytkowej emitują największe ilości pyłów zawieszonych oraz benzo(a)pirenu, co przedstawia poniższa grafika.



Rysunek 1. Średnia wielkość emisji pyłu PM 10 i benzo (a)pirenu ze spalania różnych rodzajów paliw  
Źródło <http://powietrze.krakow.pl/porownanie-wielkosci-emisji-z-roznych-typow-paliwa/>

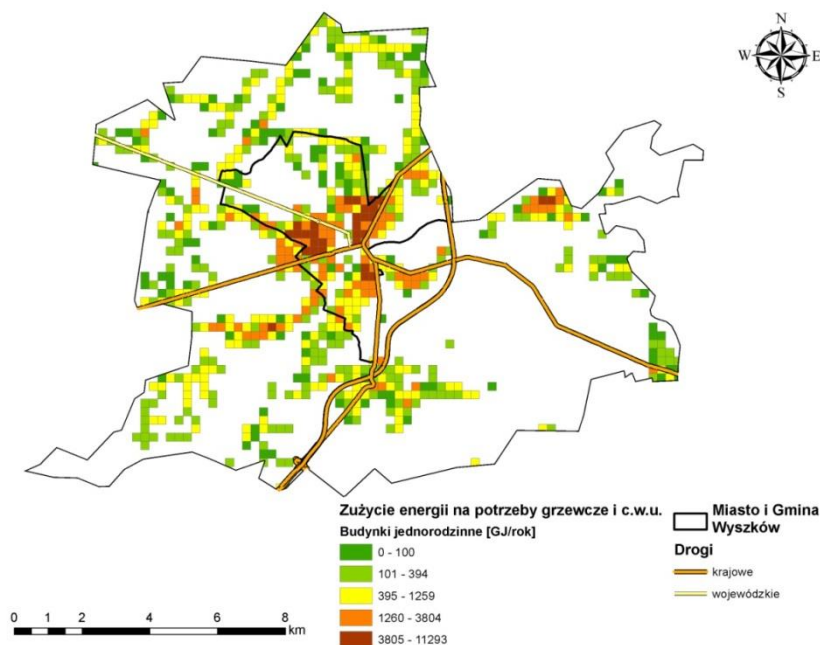
<sup>3</sup> Załącznik do Uchwały Nr XLII/406/17 Rady Miejskiej w Wyszkanie z dnia 10 sierpnia 2017r. w sprawie przyjęcia do realizacji ”Plan Gospodarki Niskoemisyjnej dla Gminy Wyszków” – s. 9

<sup>4</sup> Uchwała 98/17 Sejmiku Województwa Mazowieckiego z dnia 20 czerwca 2017 r. zmieniająca uchwałę w sprawie programu ochrony powietrza dla strefy mazowieckiej, w której zostały przekroczone poziomy dopuszczalne pyłu zawieszzonego PM10 i pyłu zawieszzonego PM2,5 w powietrzu

<sup>5</sup> Załącznik do Uchwały Nr XLII/406/17 Rady Miejskiej w Wyszkanie z dnia 10 sierpnia 2017r. w sprawie przyjęcia do realizacji ”Plan Gospodarki Niskoemisyjnej dla Gminy Wyszków” – s. 77

**Program wspierania mieszkańców Gminy Wyszków w realizacji przedsięwzięć mających na celu ograniczenie niskiej emisji na rok 2018**

Na grafikach poniżej przedstawiono wielkość zużycia ciepła na cele c.o. i przygotowania c.u.w. w gminie Wyszków. Wyraźnie zaznaczają się obszary największego zagęszczenia zabudowy, co w zestawieniu z rodzajami paliw wykorzystywanych jako podstawowy nośnik energii cieplnej wskazuje obszary największego zagrożenia niską emisją<sup>6</sup>.



**Rysunek 2. Zużycie energii cieplnej w budynkach jednorodzinnych w gminie Wyszków (źródło: Plan Gospodarki Niskoemisyjnej dla Gminy Wyszków)**

Niemal wszystkie budynki wielorodzinne w mieście są zaopatrywane w ciepło z miejskiej sieci ciepłowniczej, wobec czego nie emitują do powietrza żadnych substancji zanieczyszczających. Wielkość emisji CO<sub>2</sub> jest sumą emisji ze spalania w instalacjach spalania paliw w budynkach indywidualnych oraz emisji ze zużycia energii elektrycznej w budynkach wielo- i jednorodzinnych. Roczny ładunek CO<sub>2</sub> w 2012 roku kształtował się na poziomie 103 970 Mg, a w 2013 roku na poziomie 99 983 Mg.

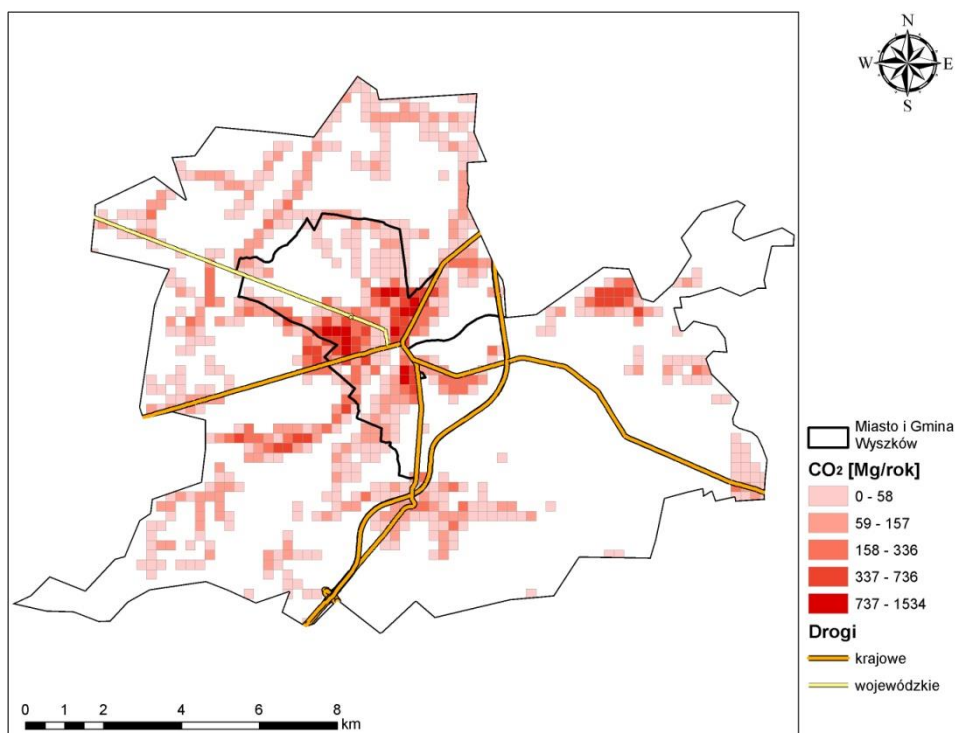
Udział emisji CO<sub>2</sub> ze zużycia energii elektrycznej kształtuje się na poziomie 23-24% emisji łącznej<sup>7</sup>.

Na grafice poniżej przedstawiono wielkości emisji substancji do powietrza z obszaru gminy:

<sup>6</sup> Załącznik do Uchwały Nr XLII/406/17 Rady Miejskiej w Wyszkowie z dnia 10 sierpnia 2017r. w sprawie przyjęcia do realizacji "Plan Gospodarki Niskoemisyjnej dla Gminy Wyszków" – s. 77 - 78

<sup>7</sup> Załącznik do Uchwały Nr XLII/406/17 Rady Miejskiej w Wyszkowie z dnia 10 sierpnia 2017r. w sprawie przyjęcia do realizacji "Plan Gospodarki Niskoemisyjnej dla Gminy Wyszków" – s. 79

**Program wspierania mieszkańców Gminy Wyszków w realizacji przedsięwzięć mających na celu ograniczenie niskiej emisji na rok 2018**



**Rysunek 2. Emisja CO<sub>2</sub> ze spalania paliw w indywidualnych źródłach ciepła w mieszkalnictwie jednorodzinym (źródło: Plan Gospodarki Niskoemisyjnej dla Gminy Wyszków)**

W gminie Wyszków produkcja energii cieplnej w 2012 roku wyniosła 899 597GJ, a w 2013 roku 858 770 GJ z czego 89% przeznaczone było na zapewnienie potrzeb grzewczych i zaopatrzenia w ciepłą wodę użytkową mieszkańców. Prawie 67% energii cieplnej zużywane jest w mieście, pozostała część na terenach wiejskich. Udziały procentowe dla poszczególnych sektorów są takie same dla obu analizowanych okresów<sup>8</sup>.

## **2. Cel Programu**

Celem Programu jest stworzenie narzędzia, którego efektem będzie realna redukcja zanieczyszczeń powietrza emitowanych ze źródeł punktowych, czyli ogrzewania i wytwarzania ciepłej wody użytkowej z paliw stałych w nieekologicznych urządzeniach grzewczych w nieruchomościach jednorodzinnych. Wymiana źródeł ciepła na nowoczesne kotły gazowe, olejowe, elektryczne lub opalane biomasą przyczyni się do redukcji zanieczyszczeń emitowanych do powietrza, a tym samym do poprawy jakości środowiska.

## **3. Zgodność programu z lokalnymi dokumentami**

<sup>8</sup> Załącznik do Uchwały Nr XLII/406/17 Rady Miejskiej w Wyszowie z dnia 10 sierpnia 2017r. w sprawie przyjęcia do realizacji "Plan Gospodarki Niskoemisyjnej dla Gminy Wyszków" – s.85

***Program wspierania mieszkańców Gminy Wyszków w realizacji przedsięwzięć mających na celu ograniczenie niskiej emisji na rok 2018***

Niniejszy Program jako pochodna „Planu Gospodarki Niskoemisyjnej dla Gminy Wyszków” ma przyczynić się do osiągnięcia celów strategicznych między innymi określonych w Planie Gospodarki niskoemisyjnej dla Gminy Wyszków.

**3.1 Zgodność Programu ze Strategią/Programem Rozwoju Powiatu Wyszkowskiego do 2025 roku**

Program jest zgodny z misją i wizją rozwoju Powiatu Wyszkowskiego sformułowaną w Strategii, a co za tym idzie w bezpośredni sposób odpowiada na cele strategiczne i kierunki działań przedstawione w Strategii.

CEL STRATEGICZNY 1 wpisujący się w obszar: Przestrzeń i transport oraz środowisko i energetyka.

Kształtowanie gospodarki niskoemisyjnej oraz poprawa bazy infrastrukturalnej obiektów publicznych, stanu infrastruktury komunalnej i drogowej w celu zwiększenia dostępności i spójności terytorialnej regionu, bezpieczeństwa mieszkańców, turystów, przedsiębiorców przy jednoczesnym poszanowaniu środowiska naturalnego.

**3.2 Zgodność Programu z Programem Ochrony Środowiska dla Powiatu Wyszkowskiego na lata 2013 – 2016 z perspektywą do 2020 roku**

Nadrzędnym celem polityki ekologicznej powiatu wyszkowskiego jest: Ochrona środowiska przyrodniczego, poprawa jakości środowiska oraz poprawa standardu życia i bezpieczeństwa ekologicznego mieszkańców powiatu wyszkowskiego.

Uwzględniając aktualne uwarunkowania środowiskowe oraz społeczno- gospodarcze powiatu określono między innymi następujące priorytety *Programu*:

- 1) ograniczenie emisji substancji i energii do środowiska,
- 2) racjonalne gospodarowanie zasobami środowiska,
- 3) poprawa stanu bezpieczeństwa ekologicznego powiatu,
- 4) podnoszenie świadomości ekologicznej lokalnego społeczeństwa.

**3.3 Zgodność Programu z Planem Gospodarki Niskoemisyjnej dla Gminy Wyszków**

Plan Gospodarki Niskoemisyjnej dla Gminy Wyszków jest dokumentem strategicznym na poziomie gminy, w ramach którego prowadzona jest inwentaryzacja emisji CO<sub>2</sub> i innych szkodliwych substancji uwalnianych do atmosfery.

Plan kataloguje zakres działań prowadzących do osiągnięcia celu w postaci obniżenia emisji szkodliwych substancji do środowiska.

Analiza emisyjności gospodarki została oparta o dane pochodzące z przedsiębiorstw, obiektów użyteczności publicznej, budynków jednorodzinnych i wielorodzinnych, transportu drogowego, w tym również transportu miejskiego.

## ***Program wspierania mieszkańców Gminy Wyszków w realizacji przedsięwzięć mających na celu ograniczenie niskiej emisji na rok 2018***

Celem Planu jest wdrożenie działań ograniczających emisję negatywnych substancji do atmosfery.

Zgodnie z przyjętym katalogiem działań zawartym w planach gospodarki niskoemisyjnej w najbliższych latach planowane są do realizacji przedsięwzięcia dotyczące między innymi:

- poprawy efektywności energetycznej obiektów zarówno publicznych, jak i prywatnych poprzez kompleksową i głęboką modernizację oraz instalację OZE
- instalacji rozproszonych źródeł energii
- likwidacji niskiej emisji,
- rozwoju pasywnego i energooszczędnego budownictwa,
- edukacji i promocji w zakresie ochrony środowiska i ograniczenia emisji CO<sub>2</sub>.

### **3.4 Zgodność Programu z Programem Rozwoju Gminy Wyszków na lata 2016-2020**

Celem nadrzędnym Programu jest Rozwój gospodarczy i podniesienie atrakcyjności inwestycyjnej podstawą poprawy życia mieszkańców.

Program wpisuje się w 2 cel strategiczny Rozbudowa infrastruktury technicznej, ochrona środowiska naturalnego, kierunek działań 2.3. Rozwój infrastruktury Proekologicznej i 2.6. Realizacja zadań z zakresu gospodarki niskoemisyjnej.

### **3.5 Zgodność Programu z Programem Ochrony Środowiska dla Gminy Wyszków na lata 2015-2018 z perspektywą do roku 2022**

Opracowany „Program Ochrony Środowiska dla Gminy Wyszków” stanowi podstawowe narzędzie prowadzenia polityki ekologicznej w Gminie. Realizacja programu ma doprowadzić do poprawy stanu środowiska naturalnego, efektywnego zarządzania środowiskiem oraz zapewnić skuteczne mechanizmy chroniące środowisko przed degradacją, a także stworzyć warunki dla wdrożenia wymagań obowiązującego w tym zakresie prawa.

Program wpisuje się w Cel długoterminowy do 2020 roku – Poprawa jakości powietrza atmosferycznego, kierunki działań długoterminowych:

- Eliminowanie węgla i oleju opałowego jako paliwa w kotłowniach indywidualnych, wdrażanie stosowania energii elektrycznej oraz indywidualnych źródeł energii odnawialnej,
- Promowanie oraz popularyzacja wykorzystania energii ze źródeł odnawialnych, w tym rozwiązań technologicznych, administracyjnych i finansowych.

## **4. Rodzaje zadań kwalifikujących się do realizacji w ramach Programu**

***Program wspierania mieszkańców Gminy Wyszków w realizacji przedsięwzięć mających na celu ograniczenie niskiej emisji na rok 2018***

Ponieważ największym źródłem emisji zanieczyszczeń powietrza na terenie gminy Wyszków są indywidualne kotłownie opalane paliwami stałymi Programem objęta zostanie wymiana maksymalnie 150 urządzeń grzewczych oraz zakup i montaż 50 instalacji solarnych.

**4. 1. Szczegółowy opis działań realizowanych w ramach Programu**

4.1.1. Program obejmuje przedsięwzięcia realizowane na terenie gminy Wyszków

4.1.2. Program dotyczy modernizacji kotłowni poprzez wymianę kotłów opalanych paliwami stałymi na kotły gazowe, olejowe, elektryczne lub opalane biomasą.

4.1.3. Programem nie jest objęty montaż źródeł ciepła zasilanych węglem lub ekogroszkiem,

4.1.4. Urządzenia zakupione w ramach Programu, opalane biomasą, nie mogą być wyposażone w ruszt awaryjny, ani posiadać technicznej możliwości jego montażu.

4.1.5. Programem nie będzie objęta wymiana kotłów gazowych i olejowych na urządzenia o wyższej sprawności.

4.1.6. Do Programu mogą być zakwalifikowane tylko nieruchomości zamieszkałe i wykorzystywane całorocznie (programem nie są objęte nieruchomości letniskowe lub wykorzystywane czasowo).

4.1.7. Do Programu mogą być zakwalifikowane tylko nieruchomości, które nie są wykorzystywane do prowadzenia działalności gospodarczej, rolniczej lub agroturystycznej, działalność taka nie może być również zarejestrowana na nieruchomości. Nieruchomość nie może być również wskazana jako siedziba prowadzącego działalność gospodarczą.

4.1.8. Do Programu mogą być zakwalifikowane tylko nieruchomości, na których zlikwidowane będą wszystkie dotychczasowe źródła ciepła (dotyczy działań z zakresu modernizacji kotłowni).

4.1.9. Do Programu mogą być zakwalifikowane tylko nieruchomości wyposażone w wewnętrzną sieć gazową doprowadzoną do kotłowni lub których właściciel posiada następujące dokumenty: warunki przyłączenia do sieci gazowej, umowę na przyłączenie nieruchomości do sieci gazowej oraz aktualne, prawomocne pozwolenie na budowę wewnętrznego sieci gazowej (dotyczy działań z zakresu modernizacji kotłowni).

4.1.10. Wsparcie zostanie udzielone właścicielom nieruchomości nieposiadającym zaległości z tytułu podatków i opłat lokalnych na rzecz Gminy Wyszków.

4.1.11. Wsparcie z programu udzielone zostanie jedynie na działania z zakresu modernizacji kotłowni. Programem nie są objęte nowopowstające budynki zarówno dla działań z zakresu modernizacji kotłowni jak również wykonania instalacji solarnych.

4.1.12. Właściciel nieruchomości zobowiązany będzie do zawarcia umowy z Gminą Wyszków określającą zobowiązania podmiotu użytkującego przekazane urządzenie.



***Program wspierania mieszkańców Gminy Wyszków w realizacji przedsięwzięć mających na celu ograniczenie niskiej emisji na rok 2018***

4.1.13. Właściciel nieruchomości może skorzystać tylko z jednego rodzaju wsparcia określonego w Programie (modernizacja kotłowni lub montaż instalacji solarnej).

## **5. Mechanizm wsparcia**

Wsparcie udzielane będzie właścicielom nieruchomości poprzez:

- zakup, dostarczenie na nieruchomość oraz pierwsze uruchomienie nowego źródła ciepła,
- zakup, montaż i uruchomienie instalacji solarnej.

Wsparcie zostanie przekazane mieszkańcom w formie wykonania usługi, której koszty kwalifikowane będą ponoszone solidarnie, na zasadach określonych w Programie, przez Gminę Wyszków i właściciela nieruchomości. Program nie przewiduje przekazania właścicielom nieruchomości wsparcia w formie pieniężnej.

Nabywcą urządzeń i usług będzie Gmina Wyszków, w związku z czym, konstrukcja finansowa zadania przewiduje przekazanie przez mieszkańców środków finansowych na rzecz Gminy w wysokości odpowiadającej wkładowi własnemu wyliczonemu indywidualnie dla każdego beneficjenta.

### **5.1. Koszty kwalifikowane i niekwalifikowane Programu**

#### **5.1.1. Koszty kwalifikowane zadania**

Do kosztów kwalifikowanych zadania zalicza się:

- koszt zakupu kotła (z elementami dodatkowymi tj.: zasobnikiem c.w.u., podajnikiem paliwa),
- koszt czujki dwutlenku węgla (czadu),
- zakup i montaż instalacji kolektorów słonecznych (tzn. kolektora słonecznego, zasobnika, przewodów instalacyjnych, aparatury kontrolno-pomiarowej, automatyki, konstrukcji nośnej do montażu kolektorów),
- pierwsze uruchomienie instalacji.

#### **5.1.2. Koszty niekwalifikowane zadania ponoszone przez właściciela nieruchomości**

Kosztami niekwalifikowanymi, które ponosi właściciel nieruchomości są:

- koszty przygotowania dokumentacji technicznej niezbędnej do złożenia wniosku o dofinansowanie przez właściciela nieruchomości,

***Program wspierania mieszkańców Gminy Wyszków w realizacji przedsięwzięć mających na celu ograniczenie niskiej emisji na rok 2018***

- demontaż starej instalacji źródła ciepła,
- zakup i montaż nowej instalacji technologicznej kotłowni wraz z niezbędną aparaturą kontrolno-pomiarową, instalacją elektryczną w obrębie kotłowni oraz zbiornikami na paliwo,
- wkład kominowy,
- roboty instalacyjne wewnątrz obiektów – modernizacja instalacji c.o. i c.w.u.:
- koszty przyłącza do sieci,
- zakup i montaż nowej instalacji elektrycznej, wodociągowej, dystrybucji ciepłej wody użytkowej i centralnego ogrzewania w obrębie kotłowni,
- roboty instalacyjne wewnątrz obiektów – modernizacja instalacji c.o. i c.w.u., roboty polegające na odtworzeniu okładzin podłóg, uzupełnieniu tynku, malowaniu, naprawie elewacji i innych prac przywracających poprzedni wygląd i estetykę budynku,
- pozostałe koszty związane z realizacją zadania.

### **5.1.3. Sposób realizacji Programu**

Po podjęciu uchwały o przyjęciu „Program wspierania mieszkańców Gminy Wyszków w realizacji przedsięwzięć mających na celu ograniczenie niskiej emisji na rok 2018” Burmistrz Wyszkowa w drodze zarządzenia ustali Regulamin udzielenia dofinansowania, wzór wniosku a także termin naboru wniosków.

Mieszkańcy zostaną zawiadomieni o terminie naboru wniosków w sposób zwyczajowo przyjęty, to jest przez ogłoszenie prasowe w co najmniej jednym tygodniku lokalnym oraz za pośrednictwem strony internetowej [www.wyszkow.pl](http://www.wyszkow.pl)

Na podstawie złożonych wniosków na zlecenie Gminy Wyszków przygotowana zostanie dokumentacja wykonawcza (program funkcjonalno-użytkowy). Złożony zostanie także wniosek o udzielenie dofinansowania przez Wojewódzki Fundusz Ochrony Środowiska i Gospodarki Wodnej w Warszawie.

W przypadku uzyskania dofinansowania Gmina Wyszków zawrze umowy z właścicielami nieruchomości oraz ogłosi postępowanie przetargowe, które będzie miało na celu wyłonienie wykonawcy działań przewidzianych Programem.

Rozstrzygnięcie postępowania przetargowego pozwoli na zawarcie indywidualnych umów określających wysokość wkładu własnego dla każdego z właścicieli nieruchomości. Wpłata wkładu własnego będzie warunkiem dostarczenia urządzenia na nieruchomość, a w przypadku instalacji solarnych dokonania jej montażu.

Po dokonaniu montażu instalacji solarnej oraz modernizacji kotłowni dokonany zostanie jej odbiór z udziałem przedstawiciela Gminy Wyszków.

Gmina Wyszków dokona rozliczenia zadań określonych w Programie z wyłonionym w przetargu wykonawcą oraz instytucją dofinansowującą.

## **6. Konstrukcja finansowa zadania**

Program realizowany będzie pod warunkiem uzyskania wsparcia finansowego pochodzącego z Wojewódzkiego Funduszu Ochrony Środowiska i Gospodarki Wodnej w Warszawie.

### **6.1. Wysokość wsparcia udzielanego w ramach Programu dla zadań polegających na wymianie źródeł ciepła**

Wsparcie przekazane w ramach Programu na rzecz właściciela nieruchomości wynosić będzie 50 % kosztów kwalifikowanych zadania jednak nie więcej niż 5 000 zł dla jednej kotłowni. Właściciel nieruchomości będzie zobowiązany do wpłaty na rzecz Gminy Wyszków pozostałych środków pieniężnych w terminie 14 dni od daty zawarcia umowy określającej wysokość wkładu własnego.

### **6.2. Wysokość wsparcia udzielanego w ramach Programu dla zadań polegających na montażu instalacji solarnych**

Wsparcie przekazane w ramach Programu na rzecz właściciela nieruchomości wynosić będzie 50 % kosztów kwalifikowanych zadania jednak nie więcej niż 10 000 zł dla jednego budynku. Właściciel nieruchomości będzie zobowiązany do wpłaty na rzecz Gminy Wyszków pozostałych środków pieniężnych w terminie 14 dni od daty zawarcia umowy określającej wysokość wkładu własnego.

### **6.3. Ramy finansowe Programu:**

Szacunkowy koszt realizacji Programu wyniesie około 2 000 000 zł.

W celu finansowania Programu Gmina Wyszków:

1. Pokryje koszty przygotowania wniosku oraz dokumentacji technicznej ( między innymi Programu Funkcjonalno-Użytkowego) oraz złoży wniosek o udzielenie preferencyjnej pożyczki do Wojewódzkiego Funduszu Ochrony Środowiska i Gospodarki Wodnej w Warszawie.
2. Zaciągnie pożyczkę z Wojewódzkiego Funduszu ochrony Środowiska i Gospodarki Wodnej w Warszawie w wysokości kosztów kwalifikowanych Programu.
3. Mieszkańcy wpłacą środki określone indywidualnie dla każdej instalacji, z których to częściowo zostanie spłacona zaciągnięta pożyczka.
4. Gmina Wyszków spłaci pozostałą część pożyczki, a ewentualne umorzenie przeznaczy na cel wskazany w umowie pożyczkowej.

## **7. Monitoring**

Program w trakcie okresu realizacji podlegać będzie monitoringowi i kontroli celów i działań założonych do realizacji.

Monitoring prowadzony będzie przez Burmistrza Wyszkowa przy pomocy Zespołu powołanego do realizacji zadań przewidzianych w Programie. Monitoring polegać będzie na systematycznym gromadzeniu danych dotyczących postępu prowadzonych prac i ich wpływu na realizację założonych celów.

Wyniki monitoringu będą służyły do oceny stopnia realizacji celów Programu, jak również zasadności podejmowania w przyszłości podobnych działań. Raport z realizacji Programu przedstawiony zostanie Radzie Miejskiej w I kwartale 2019r.

## **8. Podsumowanie**

Program wspierania mieszkańców Gminy Wyszków w realizacji przedsięwzięć mających na celu ograniczenie niskiej emisji na rok 2018 przyczyni się do poprawy jakości powietrza na terenie Gminy Wyszków poprzez wymianę 150 nieefektywnych źródeł ciepła oraz montaż 50 instalacji solarnych.

### **Spis skrótów i pojęć:**

B(a)P – benzo(a)piren, – przedstawiciel wielopierścieniowych węglowodorów aromatycznych (WWA),

c.o. – centralne ogrzewanie,

CO<sub>2</sub> – dwutlenek węgla,

c.w.u. – ciepła woda użytkowa,

EMISJA substancji do powietrza – wprowadzanie w sposób zorganizowany (poprzez emitory) lub niezorganizowany (z dróg, z hałd, składowisk, w wyniku pożarów lasów) substancji gazowych lub pyłowych do powietrza na skutek działalności człowieka lub ze źródeł naturalnych,

EMISJA WTÓRNA – zanieczyszczenia pyłowe powstające w wyniku reakcji i procesów zachodzących podczas transportu na duże odległości gazów (SO<sub>2</sub>, NO<sub>x</sub>, NH<sub>3</sub>, oraz lotnych związków organicznych) oraz reemisja tj. unoszenie pyłu z podłoża (szczególnie na terenie miast),

GMINA – Gmina Wyszków będąca podmiotem realizującym Program,

INSTALACJA GAZOWA - Wykonanie instalacji gazowej ze względu na jej charakter wymaga szczególnej procedury administracyjnej opartej o Prawo budowlane. Wykonanie

***Program wspierania mieszkańców Gminy Wyszków w realizacji przedsięwzięć mających na celu ograniczenie niskiej emisji na rok 2018***

instalacji gazowej służącej produkcji ciepła i ciepłej wody użytkowej w budynku musi być poprzedzone uzyskaniem pozwolenia na budowę. Dla budynków już istniejących i nieposiadających wewnętrznej sieci gazowej niezbędne jest przeprowadzenie procesu przygotowawczego polegającego na uzyskaniu warunków przyłączeniowych od gestora sieci, opracowaniu projektu wewnętrznej sieci gazowej oraz uzyskaniu prawomocnego pozwolenia na jej budowę. Brak takich dokumentów w chwili składania wniosku o dofinansowanie spowoduje pozostawienie go bez rozpatrzenia. Kopie posiadanych dokumentów należy dołączyć do wniosku,

**LIKwidACJA DOTYCHCZASOWEGO ŹRÓDŁA CIEPŁA** - Pod pojęciem likwidacji dotychczasowego źródła ciepła należy rozumieć usunięcie wszystkich dotychczasowych źródeł ciepła poprzez ich wymontowanie i przekazanie do utylizacji uprawnionemu podmiotowi potwierdzone „Kartą przekazania odpadu”,

**PM** – Pył drobny, z ang. Particulate Matter, PM10 pył drobny zawieszony o średnicy cząsteczek nie większej niż 10µm (mikronów), PM2,5 pył drobny zawieszony o średnicy cząsteczek nie większej niż 2,5 µm (mikronów),

**PROGRAM** - Program wspierania mieszkańców Gminy Wyszków w realizacji przedsięwzięć mających na celu ograniczenie niskiej emisji na rok 2018,

**PROWADZENIE DZIAŁALNOŚCI GOSPODARCZEJ** - Pod pojęciem prowadzenia działalności gospodarczej rozumie się nie tylko fakt wykonywania działalności w miejscu objętym wnioskiem ale również wskazanie adresu nieruchomości jako miejsce prowadzenia działalności w dokumentach rejestracyjnych (Centralna Informacja i Ewidencja Działalności Gospodarczej) oraz skarbowych. Osoby fizyczne prowadzące działalność gospodarczą, podmioty prawne, spółdzielnie i wspólnoty mieszkaniowe mogą indywidualnie składać wnioski o udzielenie dofinansowania przez Wojewódzki Fundusz Ochrony Środowiska i Gospodarki Wodnej w Warszawie,

**TRWAŁOŚĆ** – okres, w którym właścicielem urządzenia jest Gmina Wyszków, a Beneficjent użytkuje urządzenie na zasadach określonych umową. Okres trwałości wynosi 5 lat od daty rozliczenia końcowego zadania między Gminą a WFOŚiGW,

**URZĄDZENIE** – kocioł centralnego ogrzewania lub instalacja solarna zakupione w ramach realizacji Programu,

**WFOŚiGW** – Wojewódzki Fundusz Ochrony Środowiska i Gospodarki Wodnej w Warszawie,

**WIOŚ** – Wojewódzki Inspektorat Ochrony Środowiska w Warszawie,

**WŁAŚCICIEL NIERUCHOMOŚCI** - przez właściciela nieruchomości rozumie się osobę uprawnioną do złożenia wniosku w ramach Programu. Wniosek o objęcie dofinansowaniem może być złożony jedynie przez właściciela nieruchomości, współwłaściciela, użytkownika wieczystego lub współużytkownika wieczystego. Wnioski składane przez najemców, dzierżawców, posiadaczy samoistnych lub dotyczące nieruchomości o nieuregulowanym stanie prawnym nie będą rozpatrywane. W przypadku zmiany stanu prawnego nieruchomości w okresie ostatnich 12 miesięcy do wniosku należy załączyć kopię dokumentów potwierdzających stan prawny nieruchomości. W przypadku wniosku złożonego przez

***Program wspierania mieszkańców Gminy Wyszków w realizacji przedsięwzięć mających na celu ograniczenie niskiej emisji na rok 2018***

współwłaściciela lub współużytkownika wieczystego wymagane jest przedstawienie pisemnej zgody większości współwłaścicieli lub współużytkowników wieczystych.

WNIOSKODAWCA, BENEFICJENT – właściciel nieruchomości składający wniosek o objęcie Programem,

WYKONAWCA – podmiot lub podmioty wyłonione w postępowaniu prowadzonym na podstawie ustawy Prawo zamówień publicznych do realizacji zadań określonych w Programie,

ZAMIESZKANIE NA NIERUCHOMOŚCI - Zamieszkanie na nieruchomości będzie określone na podstawie złożonych deklaracji o wysokości opłaty za gospodarowanie odpadami komunalnymi,

ZAWARCIE UMOWY - Po etapie weryfikacji wniosków z właścicielem nieruchomości (wszystkimi współwłaścicielami, użytkownikiem wieczystym lub wszystkimi współużytkownikami wieczystymi) zostanie zawarta umowa określająca wzajemne zobowiązania stron. Umowa musi zostać zawarta między wszystkimi osobami wskazanymi jako właściciele nieruchomości,

ŹRÓDŁO PUNKTOWE – źródło, w którym emisja odbywa się w sposób zorganizowany z konkretnie określonymi parametrami technicznymi (wysokość, średnica, temperatura oraz prędkość wyrzutu spalin) w rozumieniu Programu – budynek mieszkalny, jednorodzinny ogrzewany paliwem stałym.

Przewodnicząca Rady

**Elżbieta Piórkowska**