

**UCHWAŁA NR L/516/14
RADY MIEJSKIEJ W WYSZKOWIE**

z dnia 26 czerwca 2014 r.

w sprawie zatwierdzenia Planu Odnowy Miejscowości Tumanek na lata 2014 - 2021.

Na podstawie art.18 ust.2 pkt 6 ustawy z dnia 8 marca 1990 o samorządzie gminnym (tekst jednolity Dz. U. z 2013 r. poz. 594 z późn. zm.) w związku z § 10 ust. 2 pkt. 2, lit. b Rozporządzenia Ministra Rolnictwa i Rozwoju Wsi z dnia 14 lutego 2008 r. w sprawie szczegółowych warunków i trybu przyznawania pomocy finansowej w ramach działania "Odnowa i rozwój wsi" objętego Programem Rozwoju Obszarów Wiejskich na lata 2007 - 2013 (tekst jednolity Dz. U. 2013 r. poz. 501), Rada Miejska w Wyszkwowie uchwala, co następuje:

§ 1. Zatwierdza się Plan Odnowy Miejscowości Tumanek na lata 2014 - 2021, przyjęty Uchwałą Nr 1/2014 Zebrania Wiejskiego Sołectwa Tumanek z dnia 25.06.2014r., stanowiący załącznik do niniejszej uchwały.

§ 2. Wykonanie uchwały powierza się Burmistrzowi Wyszkwowa.

§ 3. Uchwała wchodzi w życie z dniem podjęcia.

Przewodnicząca Rady

Elżbieta Piórkowska



PLAN

ODNOWY MIEJSCOWOŚCI

TUMANEK

NA LATA 2014-2021

Załącznik

Nr 1 do Uchwały nr: L/516/2014

Rady Miejskiej w Wyszkowie

z dnia 26 czerwca 2014r.

SPIS TREŚCI:

I.	WSTĘP	2
II.	METODOLOGIA	4
III.	CHARAKTERYSTYKA MIEJSCOWOŚCI	6
	3.1. POŁOŻENIE.....	6
	3.2. INFRASTRUKTURA TECHNICZNA.....	8
	3.3. TUMANEK – LUDZIE I LICZBY.....	8
IV.	OBSZAR I CZAS REALIZACJI PLANU ODNOWY MIEJSCOWOŚCI	11
V.	ANALIZA SWOT.....	12
VI.	MISJA	16
VII.	PRIORYTETY ROZWOJU SPOŁECZNO – GOSPODARCZEGO	18
VIII.	CELE I KIERUNKI DZIAŁANIA	19
IX.	WIELOLETNI PLAN INWESTYCYJNY	23
X.	OPIS I CHARAKTERYSTYKA OBSZARÓW O SZCZEGÓLNYM ZNACZENIU DLA ZASPOKOJENIA POTRZEB MIESZKAŃCÓW, SPRZYJAJĄCYCH NAWIĄZYWANIU KONTAKTÓW SPOŁECZNYCH, ZE WZGLĘDU NA ICH POŁOŻENIE ORAZ CECHY FUNKCJONALNO-PRZESTRZENNE	24
XI.	OPIS ZADANIA PRIORYTETOWEGO	25
XII.	SYSTEM WDRAŻANIA I MONITORINGU	28

I. WSTĘP

Rozwój i odnowa obszarów wiejskich to jedno z kluczowych wyzwań, jakie stoją przed Polską w okresie integracji z Unią Europejską. Zasadniczym jej celem jest wzmocnienie działań służących zmniejszaniu istniejących dysproporcji i różnic w poziomie rozwoju obszarów wiejskich w stosunku do terenów miejskich.

Plan Odnowy Miejscowości jest jednym z najważniejszych elementów odnowy wsi, jej rozwoju oraz poprawy warunków pracy i życia mieszkańców. Sporządzenie i uchwalenie takiego dokumentu stanowi niezbędny warunek przy aplikowaniu o środki finansowe w ramach „Programu Rozwoju Obszarów Wiejskich 2007-2013” działanie „Odnowa i rozwój wsi”, jak również stanowić będzie wytyczne dla władz Gminy Wyszaków przy opracowaniu kierunków rozwoju miejscowości Tumanek.

Głównym celem działania „Odnowa i rozwój wsi” jest poprawa jakości życia na obszarach wiejskich poprzez zaspokojenie potrzeb społecznych i kulturalnych mieszkańców wsi oraz promowanie obszarów wiejskich. Działanie umożliwi rozwój tożsamości społeczności wiejskiej, zachowanie dziedzictwa kulturowego i specyfiki obszarów.

Podstawą rozwoju miejscowości Tumanek jest, więc dokument pod nazwą „Plan Odnowy Miejscowości Tumanek na lata 2014-2021”, który określa misję, cele i kierunki działania wraz z zadaniami inwestycyjnymi na lata 2014 - 2021.

Przedstawione opracowanie koncentruje się na realizacji najistotniejszych zadań wskazanych przez społeczność lokalną przy wykorzystaniu istniejącego potencjału i szans rozwojowych występujących na obszarze Tumanek, łącząc zasoby ludzkie, naturalne, kulturowe.

„Plan Odnowy Miejscowości Tumanek na lata 2014 - 2021” stanowi wieloletni dokument strategiczny. Zapisy planu zachowują zgodność z dokumentami strategicznymi i operacyjnymi opracowanymi na poziomie kraju, województwa i lokalnego otoczenia.

Niniejsze opracowanie ma za zadanie w sposób przejrzysty przedstawić oddolną wizję rozwoju miejscowości będącą odzwierciedleniem oczekiwań i potrzeb mieszkańców dotyczących przyszłych kierunków jej rozwoju, co umożliwi m.in. racjonalne i efektywne wykorzystanie środków pomocowych.

„Plan Odnowy Miejscowości Tumanek na lata 2014-2021” powstał w uspołecznionym procesie spotkań i konsultacji, przy udziale pracowników Urzędu Miejskiego w Wyszakowie. Proces opracowania obejmował badanie uwarunkowań obszaru,

przeprowadzenie analizy SWOT, wypracowanie wizji miejscowości oraz wybór celów wraz z opracowaniem wieloletniego planu budżetowego, zasad wdrażania i oceny efektów realizacji planu.

Dokument stanowi więc podsumowanie prowadzonych analiz związanych z przyszłością miejscowości Tumanek i określa koncepcję jej rozwoju.

II. METODOLOGIA

„Plan Odnowy Miejscowości Tumanek na lata 2014-2021” opracowano przyjmując za podstawę wyniki debaty strategicznej organizowanej metodą aktywnego planowania strategicznego.

Przeprowadzono debatę z udziałem mieszkańców Tumanku, liderów lokalnych, sołtysa i pracowników Urzędu Miejskiego w Wyszkowie. Jej zadaniem było zidentyfikowanie celów i kierunków działania w poszczególnych przyjętych teoretycznie obszarach życia społeczno – gospodarczego oraz wyznaczenie wariantu rozwoju miejscowości.

Na podstawie wypracowanej **analizy SWOT**, która przedstawia **silne strony** (wewnętrzne) miejscowości, **słabe strony** (wewnętrzne), **szanse** (zewnętrzne) i **zagrożenia** (zewnętrzne) odpowiedziano na pytanie:

„Co należy zrobić, albo, jakie podjąć działania lub spowodować efekty tych działań, żeby zlikwidować słabe strony miejscowości i zniwelować zagrożenia?”

Następnie przygotowano kilkanaście celów opierając się na wcześniej wybranych w wyniku dyskusji słabych stronach i zagrożeniach.

Podobnie pracowano przy budowaniu celów określonych na podstawie mocnych stron i szans. Kolejnym krokiem procesu konsultacji społecznej była hierarchizacja celów w poszczególnych obszarach życia społeczno - gospodarczego.

Przyjęto, że winny zostać wyróżnione cele pierwszorzędne, bez których miejscowość nie może się rozwijać oraz, cele drugorzędne, które przyspieszają rozwój danego obszaru społeczno-gospodarczego.

Wynikiem konsultacji po debacie strategicznej było wypracowanie celów w obszarze: infrastruktura, gospodarka oraz społeczność, wraz określeniem wybranego wariantu rozwoju.

Jednocześnie, mieszkańcy zgłaszając inwestycje niezbędne do realizacji na terenie Tumanku dokonali ich hierarchizacji pod kątem niezbędności dla podniesienia poziomu życia mieszkańców Tumanku.

„Plan Odnowy Miejscowości Tumanek na lata 2014-2021” jest planem otwartym stwarzającym możliwość aktualizacji w zależności od potrzeb społecznych i uwarunkowań finansowych. Oznacza to, że mogą być dopisywane nowe zadania, a także to, że może

zmienić się kolejność ich realizacji w zależności od uruchomienia i dostępu do funduszy Unii Europejskiej.

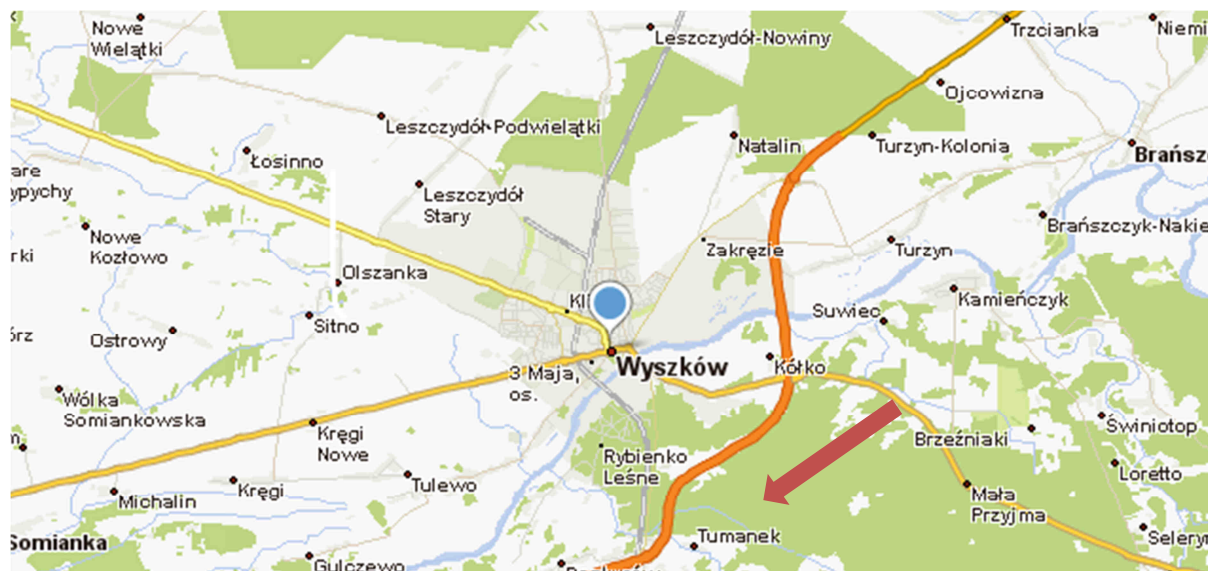
III. CHARAKTERYSTYKA MIEJSCOWOŚCI

3.1. Położenie

Tumanek niegdyś Tumańsk to wieś, położona na południe od Wyszkowa, przy trasie S8. Jest to miejscowość znajdująca się około 57 km od Warszawy.



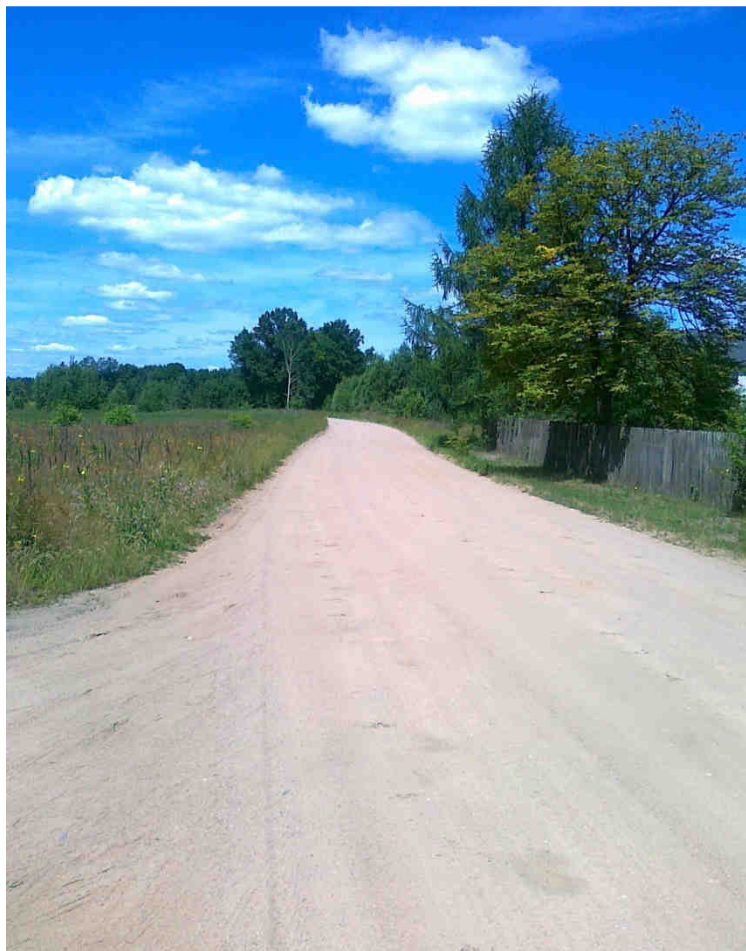
Mapa nr 1. Tumanek na mapie Polski



Mapa nr 2. Tumanek w okolicach Wyszkowa



Zdjęcie nr 1. Tumanek



Zdjęcie nr 2. Droga w Tumanku

3.2. Infrastruktura techniczna

Infrastruktura transportowa i komunikacyjna Tumaneku jest ściśle związana z położeniem miejscowości. Wieś jest bardzo korzystnie położona względem ważniejszych szlaków komunikacyjnych – w sąsiedztwie drogi ekspresowej S8. Tumanek ma połączenie autobusowe z Wyszkowem, Radzyminem i Warszawą.

W zakresie podstawowej opieki zdrowotnej, opieki szpitalnej i specjalistycznej mieszkańcy Tumaneku korzystają z usług Samodzielnego Publicznego Zespołu Zakładów Opieki Zdrowotnej (Szpitala Powiatowego) w Wyszkanie oraz placówek lekarzy rodzinnych. Na terenie sołectwa nie ma publicznej szkoły, ani przedszkola, nie ma także świetlicy wiejskiej. W sferze sportu i rekreacji, mieszkańcy sołectwa Tumanek mogą korzystać na co dzień z sali gimnastycznej i boiska znajdujących się na terenie Szkoły Podstawowej im. Jana Brzechwy w Lucynowie.

Stan środowiska naturalnego w Tumaneku należy ocenić pozytywnie. W miejscowości nie ma większych emitorów zanieczyszczenia (jest to obszar typowo rolniczy, prawie nie ma przemysłu). Jedynymi źródłami zanieczyszczenia są paleniska domowe, kotłowe oraz komunikacja samochodowa. O czystości środowiska świadczy chociażby fakt, iż obszar zaliczany jest do obszaru „Zielone Płuca Polski”.

3.3. Tumanek - ludzie i liczby

Tumanek zamieszkuje 392 osób, z czego 183 osób stanowią kobiety, 209 to mężczyźni. Struktura wiekowa miejscowości nie odbiega od średniej gminy np. dzieci i młodzież do lat 19 stanowią 21% populacji, 259 osób to osoby w wieku produkcyjnym, co stanowi 66 % populacji.

W Centralnej Ewidencji i Informacji o Działalności Gospodarczej widnieje 14 podmiotów gospodarczych z siedzibą w Tumaneku, zakres ich działalności to m.in. usługi i handel. Mieszkańcy Tumaneku w większości utrzymują się z pracy w pobliskich miejscowościach.

Tabela nr 1. Wielkość gospodarstw rolnych w Tumaneku

Lp.	Powierzchnia	Liczba gospodarstw
1.	0,00 – 0,4999 ha	58
2.	0,5 – 0,9999 ha	32
3.	1,0 – 1,4999 ha	17
4.	1,5 – 1,9999 ha	12
5.	2,0 – 2,9999 ha	15
6.	3,0 – 4,9999 ha	14
7.	5,0 – 6,9999 ha	7
8.	7,0 – 9,9999 ha	7

Źródło: Dane Urzędu Miejskiego w Wyszkwowie

Tabela nr 2. Struktura gruntów według klas bonitacyjnych w obrębie geodezyjnym Tumanek

Lp.	Rodzaj użytków	Powierzchnia [ha]
1.	grunty klasy I	0
2.	grunty klasy II	0
3.	grunty klasy III	0
4.	grunty klasy IVa	0
5.	grunty klasy IVb	0
6.	grunty klasy V	67,9335
7.	grunty klasy VI	203,5478
8.	grunty klasy VIz	0,1331
9.	Grunty orne	271,6144
10.	Łąki	50,7686
11.	Pastwiska trwałe	18,4168
12.	Lasy	75,0147
13.	Nieużytki	1,5695
14.	Drogi	23,8187

Plan Odnowy Miejscowości Tumanek na lata 2014-2021

15.	Tereny mieszkaniowe	14,6010
16.	Tereny różne	10,3117
17.	Rowy	116,9871
18.	Grunty zadrzewione i zakrzewione	0,0600
19.	Sad	0,2800
18.	Razem powierzchnia (9÷19)	583,4425

Źródło: Dane Urzędu Miejskiego w Wyszkowie

IV. OBSZAR I CZAS REALIZACJI PLANU ODNOWY MIEJSCOWOŚCI

W celach znajdujących się w niniejszym dokumencie zawarte są kierunki działania, które stanowią naturalny obszar realizacji Planu Odnowy Miejscowości Tumanek.

Plan ten określa szczególne obszary, które stanowią wyodrębnione elementy przestrzeni miejscowości:

- *obszary infrastruktury publicznej,*
- *obszary infrastruktury kulturalnej i oświatowo - sportowej,*
- *obszary infrastruktury technicznej,*
- *obszary aktywizacji społecznej i gospodarczej*
- *obszary infrastruktury rekreacyjno-wypoczynkowej,*
- *obszary infrastruktury drogowej i okołodrogowej,*
- *obszary infrastruktury proturystycznej,*
- *obszary opieki zdrowotnej,*
- *obszary bezpieczeństwa i porządku publicznego.*

Powyższe obszary zapisane w celach pierwszorzędnych i drugorzędnych traktuje się jako obszary rozwoju społeczno-gospodarczego miejscowości Tumanek na lata 2014-2021.

Wymienione obszary zidentyfikowane na podstawie celów i kierunków działania stanowią o podziale przestrzeni społeczno – gospodarczej miejscowości, w których będą realizowane poszczególne przedsięwzięcia zamieszczone w Planie Odnowy Miejscowości Tumanek. Dotyczy to inwestycji finansowanych w oparciu o montaż finansowy środków z budżetu gminy i funduszy strukturalnych, jak i realizowanych tylko w oparciu o środki własne.

V. ANALIZA SWOT

Określenie SWOT jest akronimem angielskich słów Strengths (mocne strony), Weaknesses (słabe strony), Opportunities (szanse w otoczeniu), Threats (zagrożenia w otoczeniu).

Jest ona efektywną metodą identyfikacji słabych i silnych stron miejscowości oraz badania szans i zagrożeń, jakie przed nią stoją. SWOT zawiera określenie czterech grup czynników:

„mocnych stron” – uwarunkowań wewnętrznych, które stanowią silne strony miejscowości i które należy wykorzystać sprzyjąc będą jej rozwojowi (utrzymać je jako mocne, i na których należy oprzeć jej przyszły rozwój);

„słabych stron” – uwarunkowań wewnętrznych, które stanowią słabe strony miejscowości i które nie wyeliminowane utrudniać będą jej rozwój (ich oddziaływanie należy minimalizować);

„szans” - uwarunkowań zewnętrznych, które nie są bezpośrednio zależne od zachowania społeczności wiejskiej, ale które mogą być traktowane jako szanse, i przy odpowiednio podjętych przez nią działaniach, wykorzystane jako czynniki sprzyjające rozwojowi miejscowości;

„zagrożeń” - uwarunkowań zewnętrznych, które także nie są bezpośrednio zależne od zachowania społeczności wiejskiej, ale które mogą stanowić zagrożenie dla jej rozwoju (należy unikać ich negatywnego oddziaływania na rozwój miejscowości).

Przedstawiona poniżej analiza mocnych i słabych stron oraz szans i zagrożeń jest syntezą poszczególnych obszarów życia społeczno-gospodarczego miejscowości.

Poniższy zbiór informacji o mocnych i słabych stronach miejscowości i stojących przed nią szansach i zagrożeniach jest uzgodnioną wypadkową wiedzy o stanie i potrzebach miejscowości ułożonych przekrojowo (w ramach poszczególnych obszarów życia społeczno - gospodarczego).

SILNE STRONY	SŁABE STRONY
➤ Zaradność, pracowitość społeczności lokalnej;	➤ Braki w infrastrukturze technicznej; ➤ Brak zorganizowanej oferty na

<ul style="list-style-type: none"> ➤ Nowo osiedleni wykształceni i przedsiębiorczy mieszkańcy chętnie angażują się w rozwój miejscowości; ➤ Dobrze zorganizowana społeczność lokalna; ➤ Położenie na terenie „Zielonych Płuc Polski”; ➤ Przyjazne warunki klimatyczne (łagodny klimat) sprzyjające rolnictwu; ➤ Atrakcyjne położenie geograficzne; ➤ Położenie w pobliżu aglomeracji warszawskiej; ➤ Niewyeksplotowany wizerunek regionu; 	<p>spędzanie wolnego czasu dla dzieci i młodzieży;</p> <ul style="list-style-type: none"> ➤ Brak miejsca, które koncentrowałoby życie mieszkańców; ➤ Brak odpowiedniego miejsca do organizacji zebrań społeczności wiejskiej; ➤ Brak wyodrębnionego centrum wsi; ➤ Brak drobnej gastronomii; ➤ Brak kapitału finansowego; ➤ Słaba znajomość języków obcych; ➤ Zubożenie części społeczeństwa; ➤ Niska dostępność Internetu; ➤ Emigracja zarobkowa; ➤ Bariery mentalne; ➤ Niskie kwalifikacje mieszkańców w zakresie korzystania z pomocy zewnętrznej; ➤ Brak sieci kanalizacyjnej; ➤ Wszystkie działania skupiają się na bieżących sprawach; ➤ Niska świadomość ekologiczna mieszkańców;
<p>OKAZJE, SZANSE</p>	<p>TRUDNOŚCI, ZAGROŻENIA</p>
<ul style="list-style-type: none"> ➤ Działalność programów na rzecz rozwoju obszarów wiejskich – Program Rozwoju Obszarów Wiejskich 2014-2020; ➤ Priorytetowe traktowanie kwestii środowiska naturalnego i zrównoważonego rozwoju przez 	<ul style="list-style-type: none"> ➤ Konkurencja ze strony innych regionów; ➤ Rosnące tempo rozwoju technologii wymagające ponoszenia znaczących nakładów na rozwój produktów i usług oraz podtrzymywanie konkurencyjności oferty;

<p>instytucje unijne;</p> <ul style="list-style-type: none"> ➤ Zaangażowanie wielu osób i środowisk na rzecz rozwoju miejscowości; ➤ Wzrost zapotrzebowania na oryginalną i przystępną cenowo ofertę wypoczynku; ➤ Wzrost zamożności klasy średniej; ➤ Wzrost zapotrzebowania na usługi i konsumpcję; ➤ Wzrost liczby turystów; ➤ Wzrost popularności turystyki aktywnej, weekendowej; ➤ Środki strukturalne Unii Europejskiej, dostępne w zakresie rozbudowy infrastruktury turystycznej; ➤ Możliwości wymiany dobrych praktyk z instytucjami w kraju i za granicą; ➤ Powolny wzrost świadomości społeczeństwa w zakresie zdrowego trybu życia i aktywności fizycznej; ➤ Rozwój edukacji – zwracanie coraz większej uwagi na kształcenie ustawiczne oraz wyższe wykształcenie; 	<ul style="list-style-type: none"> ➤ Przejmowanie części negatywnych zachowań z otoczenia – konsumpcjonizm, zmiana wartości; ➤ Występujący zanik solidarności społecznej i pomocy sąsiedzkiej; ➤ Utrwalanie zjawiska ubóstwa i wykluczenia społecznego; ➤ Starzejące się społeczeństwo; ➤ Emigracja młodych ludzi i fachowców za granicę; ➤ Skomplikowane procedury pozyskiwania i rozliczania środków pomocowych – duża biurokracja – zagrożenie szczególnie istotne dla osób fizycznych i małych organizacji pozarządowych (wkład własny, zasada refundacji, nadmierna sprawozdawczość); ➤ Wysokie koszty inwestycji w ochronę środowiska; ➤ Kolidacja interesów pomiędzy ochroną ekosystemów a funkcjami gospodarczymi, turystycznymi i osadniczymi; ➤ Bariery mentalne wśród części społeczeństwa w zakresie dostosowania się do zasad ochrony środowiska;
---	---

Podsumowując, wyniki dokonanej analizy SWOT wskazują, że miejscowość Tumanek posiada wiele niepowtarzalnych potencjałów pozwalających na dalszy rozwój społeczno-gospodarczy tego obszaru. W pierwszej kolejności zwrócić należy uwagę na naturalną tendencję do urbanizacji wsi i tendencje do osiedlania. Po drugie na walory przyrodnicze miejscowości. Podobnie jak pobliskie miejscowości: Lucynów, Ślubów czy Lucynów Duży -

Tumanek ma duże możliwości rozwoju gospodarczego w szczególności ze względu na atrakcyjność turystyczną tego regionu, zwłaszcza dla mieszkańców aglomeracji warszawskiej.

Korzystnie oceniany może być również poziom kapitału ludzkiego, zwłaszcza w warstwie postaw dotyczących pracy. Nieco bardziej krytycznie należy spojrzeć na poziom przedsiębiorczości mieszkańców, którzy w głównej mierze utrzymują się z pracy w pobliskich miastach, niewiele jest wśród mieszkańców inicjatyw związanych z własną działalnością gospodarczą. Poprawy wymaga stan i nasycenie w infrastrukturę techniczną i społeczną. Zauważalny jest wieloraki rozwój wsi, co w przyszłości może owocować podziałami.

Wyżej wymienione czynniki wskazują na najważniejsze wyzwanie stojące przed społecznością Tumanku. Tym wyzwaniem jest odpowiednie uplasowanie miejscowości w stosunku do Wyszkowa i dalej aglomeracji warszawskiej, zwłaszcza zaś stwarzanie oferty atrakcyjnej dla jej mieszkańców. Tumanek może funkcjonować z sąsiednimi obszarami metropolitalnymi i sąsiednimi miejscowościami wczasowymi na zasadach komplementarnych zapewniając dobre warunki dla rozwoju mieszkalnictwa, realizacji funkcji rekreacyjno-turystycznych, czy dostarczając wartościowych produktów rolno-spożywczych.

Z powyższym wyzwaniem wiąże się także konieczność przeciwstawienia się nastrojom emigracyjnym. Dotyczy to zwłaszcza młodego pokolenia mieszkańców, którzy szans swojego indywidualnego rozwoju są skłonni poszukiwać nie tylko poza swoimi miejscowościami, ale wręcz poza krajem. Dlatego, wyjątkowo istotnym zadaniem jest stworzenie w Tumanku takich warunków życia, które będą konkurencyjne względem innych obszarów, zwłaszcza zaś wobec rynków pracy sąsiednich miejscowości.

VI. MISJA

Misja jest wyrażeniem, które określa główny cel miejscowości, jej „sens życia”. Jest wyrazem dążeń i oczekiwań w stosunku do miejscowości, dla której została sformułowana.

Wypracowana misja rozwoju miejscowości poprzez wizję, pokazuje pozytywny obraz miejscowości Tumanek na kolejne 7 lat.

Przeprowadzone analizy i wyartykułowane potrzeby mieszkańców, pozwalają na określenie głównych celów planu. Cele te będą wyznacznikiem kierunku wszystkich działań objętych planem.

Misja dla miejscowości Tumanek jest opisem wizji miejscowości oraz jej głównego pola działań w przyszłości. Koncentruje się ona na istocie rzeczy, dostosowuje kierunki działań do długoterminowych celów, równocześnie pełni funkcje motywacyjne i promocyjne.

Misja wyraźnie określa charakter miejscowości i wskazuje jej atuty. Z misji bezpośrednio wynikają obszary, które powinny być rozwijane. Obszary rozwojowe Tumanku, które wypracowano wspólnie na debacie strategicznej wzajemnie się uzupełniają. Wiele zadań realizacyjnych wskazanych w obszarze "gospodarka" powiązanych będzie zarówno z obszarem "infrastruktura", jak i dotyczyć będzie samych mieszkańców. Rozwój małej i średniej przedsiębiorczości będzie zarówno kreował nowe miejsca pracy, jak również będzie wpływał na inwestycje w dziedzinie infrastruktury czy ochrony środowiska naturalnego. Zadania realizowane w obszarach związanych z kulturą, oświatą i sportem wpłyną na podnoszenie poziomu wykształcenia mieszkańców oraz integracji kulturalnej z gminą i regionem.

„Misją rozwoju miejscowości jest poprawa poziomu i jakości życia mieszkańców poprzez zrównoważony rozwój obszarów wiejskich w oparciu o walory turystyczno-krajobrazowe obszaru, przy poszanowaniu tradycji, kultury i środowiska naturalnego. Przy realizacji wspólnych celów opieramy się na wzajemnym zaufaniu i partnerskiej współpracy pomiędzy samorządem, organizacjami społecznymi, przedsiębiorcami i aktywnymi grupami mieszkańców, wykorzystując możliwości wynikające z członkostwa Polski w UE i dostępności do środków wspierania rozwoju lokalnego.”

W dalszej części planu przedstawiono obszary, cele i kierunki działania dla każdego z obszarów życia społeczno – gospodarczego (gospodarka, infrastruktura, społeczność).

VII. PRIORYTETY ROZWOJU SPOŁECZNO – GOSPODARCZEGO

Hierarchizacji celów dokonano w trzech obszarach rozwoju społeczno - gospodarczego. Dla każdego z tych obszarów wyznaczono cele pierwszorzędne, bez których miejscowość Tumanek nie ma możliwości dalszego rozwoju. Dodatkowo, jeżeli było to możliwe wskazano cele drugorzędne, które powinny znacznie przyspieszać rozwój w danym obszarze.

Na podstawie tak zhierarchizowanych celów określono priorytety w poszczególnych obszarach rozwoju społeczno - gospodarczego i zapisano je poniżej:

➤ G O S P O D A R K A

Priorytetem w obszarze gospodarczym są działania w kierunku wykorzystania położenia Tumanku oraz tworzenia warunków do powstawania nowych miejsc pracy przy jednoczesnym rozwijaniu zdolności do pozyskania środków finansowych z funduszy strukturalnych Unii Europejskiej i innych źródeł pozabudżetowych.

➤ I N F R A S T R U K T U R A

Priorytetem w tym obszarze jest podjęcie działań w kierunku rozbudowy infrastruktury rekreacyjno-wypoczynkowej oraz kulturalnej i sportowej na terenie Tumanku przy jednoczesnym intensywnym działaniu na rzecz poprawy infrastruktury drogowej.

➤ S P O Ł E C Z N O Ś Ć

Obszar społeczny za priorytetowe cele przyjął tworzenie warunków do poprawy funkcjonowania i dostępności mieszkańców do opieki społecznej, oferty kulturalnej, rekreacyjnej i sportowej oraz tworzenie warunków do dalszego integrowania mieszkańców między innymi zwiększając ich dostęp do informacji. Działania te winny być wsparte niwelowaniem skutków występowania bezrobocia na terenie miejscowości.

VIII. CELE I KIERUNKI DZIAŁANIA

Cele wraz z kierunkami działania zostały podzielone na obszary strategiczne. Obszary strategiczne są najistotniejszymi polami działania, a jednocześnie wytyczają kierunki prac na najbliższe lata. Działalność miejscowości Tumanek koncentrować będzie się na trzech obszarach:

- *GOSPODARKA,*
- *INFRASTRUKTURA,*
- *SPOŁECZNOŚĆ.*

Tabela celów w poszczególnych obszarach (gospodarka, infrastruktura, społeczność) uporządkowuje pod względem ważności i znaczenia dla rozwoju poszczególne zidentyfikowane cele.

Cele pierwszorzędne - w każdym z tych obszarów to takie cele, bez których rozwój danego obszaru nie jest możliwy. Przewidziano, że czas realizacji tych celów z przyporządkowanymi tym celom inwestycjami powinien się zamknąć przed 2021 rokiem.

Cele drugorzędne - to cele, które w skrócie można określić jako cele prorozwojowe (ich realizacja przyspieszy rozwój danego obszaru), a czas realizacji tych celów łącznie przypisanymi im inwestycjami może wykroczyć poza rok 2021.

Kierunki działania zmierzające do realizacji poszczególnych celów strategicznych przedstawiono poniżej w układzie tabelarycznym.

Jednocześnie, zidentyfikowane inwestycje niezbędne do realizacji na terenie miejscowości Tumanek zhierarchizowano dla zbudowania podstaw logicznego uporządkowania celów i kierunków (inwestycji) w poszczególnych obszarach rozwoju społeczno – gospodarczego.

Tabela 2 Obszar strategiczny pn. „Gospodarka”

GOSPODARKA						
Cele pierwszorzędne do roku 2021						
<i>Podjąć działania w kierunku wykorzystania położenia Tumanku</i>	<i>Podjąć działania w kierunku skutecznego pozyskania środków finansowych z funduszy strukturalnych Unii Europejskiej i innych źródeł pozabudżetowych.</i>			<i>Tworzyć warunki do powstawania nowych miejsc pracy.</i>		
Kierunki działania (inwestycje)	Kierunki działania (inwestycje)			Kierunki działania (inwestycje)		
Stworzenie korzystnych warunków lokalizacyjnych dla rozwoju działalności pozarolniczej.	Opracowanie dokumentacji technicznych na planowane inwestycje.	Zabezpieczenie środków własnych w budżecie gminy na realizację planowanych zamierzeń w Tumanku z udziałem środków UE.	Organizowanie szkoleń dla mieszkańców Tumanku jako potencjalnych beneficjentów funduszy strukturalnych UE i innych źródeł pozabudżetowych.	Współdziałanie samorządu lokalnego z PUP w realizacji nowych form zatrudnienia np. przedsiębiorstwa społeczne, i nowych form wspierających przedsiębiorczość na wsi (inkubatory wiejskie).	Zniesienie barier administracyjnych i biurokratycznych	Promocja samozatrudnienia wśród mieszkańców Tumanku poprzez organizację szkoleń dla dorosłych i młodzieży pozostających bez pracy.

Tabela 3 Obszar strategiczny „Infrastruktura”

INFRASTRUKTURA				
Cele pierwszorzędne do roku 2021				
<i>Podjąć działania w kierunku rozbudowy infrastruktury drogowej i okołodrogowej.</i>			<i>Podjąć działania w kierunku budowy i rozbudowy infrastruktury rekreacyjnej i społeczno - kulturalnej.</i>	
Kierunki działania (inwestycje)			Kierunki działania (inwestycje)	
Budowa dróg lokalnych oraz oświetlenia ulicznego.	Budowa chodników.	Budowa zatok parkingowych i wiat przystankowych.	Budowa placu zabaw.	Budowa boiska.
Cele drugorzędne				
<i>Stwarzać warunki do rozwoju infrastruktury publicznej.</i>			<i>Tworzyć warunki do rozwoju infrastruktury turystycznej.</i>	
Kierunki działania (inwestycje)			Kierunki działania (inwestycje)	
Budowa ciągów drogowych zapewniających przejazd przez wieś.	Budowa urzędzeń i sieci telekomunikacyjnej umożliwiającej dostęp do Internetu szerokopasmowego.		Szkolenia dla mieszkańców nt. trendów w turystyce wiejskiej i tworzenia lokalnych produktów markowych.	Organizacja szlaków turystycznych na terenach miejscowości Tumanek oraz okolicach.

Tabela 4 Obszar strategiczny „Społeczność”

SPOŁECZNOŚĆ					
Cele pierwszorzędne do roku 2021					
<i>Stworzyć warunki do poprawy funkcjonowania i dostępności mieszkańców do opieki zdrowotnej i społecznej.</i>		<i>Podjąć działania w kierunku dalszego integrowania mieszkańców Tumaneku oraz zwiększenie dostępu mieszkańców do informacji.</i>		<i>Niwelować skutki występowania bezrobocia.</i>	
Kierunki działania (inwestycje)		Kierunki działania (inwestycje)		Kierunki działania (inwestycje)	
Uruchomienie programów edukacyjnych w zakresie profilaktyki zdrowotnej dla dzieci, młodzieży i dorosłych.	Organizacja badań profilaktycznych przez gminę dla mieszkańców Tumaneku i okolic.	Organizacja imprez kulturalnych i rekreacyjnych na terenie Tumaneku.	Organizacja różnych kursów i szkoleń dla wszystkich grup wiekowych dla rozwoju zainteresowań artystycznych i kulturalnych mieszkańców.	Organizacja kursów i szkoleń zawodowych.	Współpraca z instytucjami oraz organizacjami pozarządowymi w zakresie aktywizacji społecznej i zawodowej mieszkańców.
Cele drugorzędne					
<i>Działać na rzecz utrzymania bezpieczeństwa oraz porządku publicznego na terenie miejscowości.</i>		<i>Działać na rzecz zwiększenia aktywności społeczności lokalnej.</i>		<i>Podjąć działania w kierunku organizacji czasu wolnego dla dzieci i młodzieży.</i>	
Kierunki działania (inwestycje)		Kierunki działania (inwestycje)		Kierunki działania (inwestycje)	
Budowa chodników i poboczy i oświetlenia.	Utworzenie placów zabaw dla dzieci tzw. małych ogródków jordanowskich.	Ustawiczne szkolenia liderów lokalnych.	Wsparcie działalności lokalnych organizacji pozarządowych.	Wsparcie lokalnych inicjatyw.	Dalsza organizacja zajęć pozalekcyjnych dla dzieci i młodzieży. Organizacja wyjazdów dzieci i młodzieży z Tumaneku do ośrodków kultury.

IX. WIELOLETNI PLAN INWESTYCYJNY

Tabela Wieloletniego Planu Inwestycyjnego zawiera przedsięwzięcia inwestycyjne, które zostały uzgodnione przez Zebranie Wiejskie i mieszkańców miejscowości Tumanek.

Umieszczone przedsięwzięcia zostały zaplanowane na lata 2014-2021. Niektóre z tych zadań będą finansowane z Programu Rozwoju Obszarów Wiejskich na lata 2007-2013. Natomiast inne inwestycje sfinansowane będą przy udziale m.in. budżetu Gminy, Programu Operacyjnego Infrastruktura i Środowisko, Regionalnego Programu Operacyjnego Województwa Mazowieckiego na lata 2014-2020 i innych dostępnych funduszy pozabudżetowych.

Tabela 5 Wieloletni Plan Inwestycyjny - (wartość inwestycji w PLN)

Nazwa zadania	Nakłady całkowite	Środki własne	Dofinansowanie	Lata realizacji
„Budowa oświetlenia ulicznego w miejscowości Tumanek, gm. Wyszków” – <u>zadanie priorytetowe</u>	113.690,42	28.422,61	85.267,81	2014-2015
„Budowa placu zabaw w miejscowości Tumanek”	20.000,00	5.000,00	15.000,00	2014-2017
„Budowa ciągu pieszojezdnego w miejscowości Tumanek”	110.000,00	25.000,00	85.000,00	2015-2018
„Budowa drogi do miejscowości Deskurów (przez przejazd kolejowy)”	300.000,00	75 000,00	225 000,00	2015-2021

X. OPIS I CHARAKTERYSTYKA OBSZARÓW O SZCZEGÓLNYM ZNACZENIU DLA ZASPOKOJENIA POTRZEB MIESZKAŃCÓW, SPRZYJAJĄCYCH NAWIĄZYWANIU KONTAKTÓW SPOŁECZNYCH, ZE WZGLĘDU NA ICH POŁOŻENIE ORAZ CECHY FUNKCJONALNO-PRZESTRZENNE

Jak już wspomniano w niniejszym opracowaniu Tumanek nie posiada wykształconego obszaru centrum wsi, który koncentrowałby obiekty pełniące funkcje komercyjne, publiczne oraz sakralne, rekreacyjno-kulturalne, które zwykle są związane z zaspokajaniem potrzeb mieszkańców oraz sprzyjają nawiązywaniu i podtrzymywaniu kontaktów społecznych.

Krajobraz miejscowości pozbawiony jest dominant. Pod względem funkcji jest to obszar homogeniczny, gdyż przyrost zabudowy usługowej jest niewspółmierny z rozwojem terenów mieszkaniowych oraz nieciąży przestrzennie ze względu na to, że poszczególne „wyspy zabudowy”, nadal porozdzielane nieużytkami, nie są powiązane systemem przestrzeni publicznych bogatszym niż niezbędna przestrzeń komunikacji.

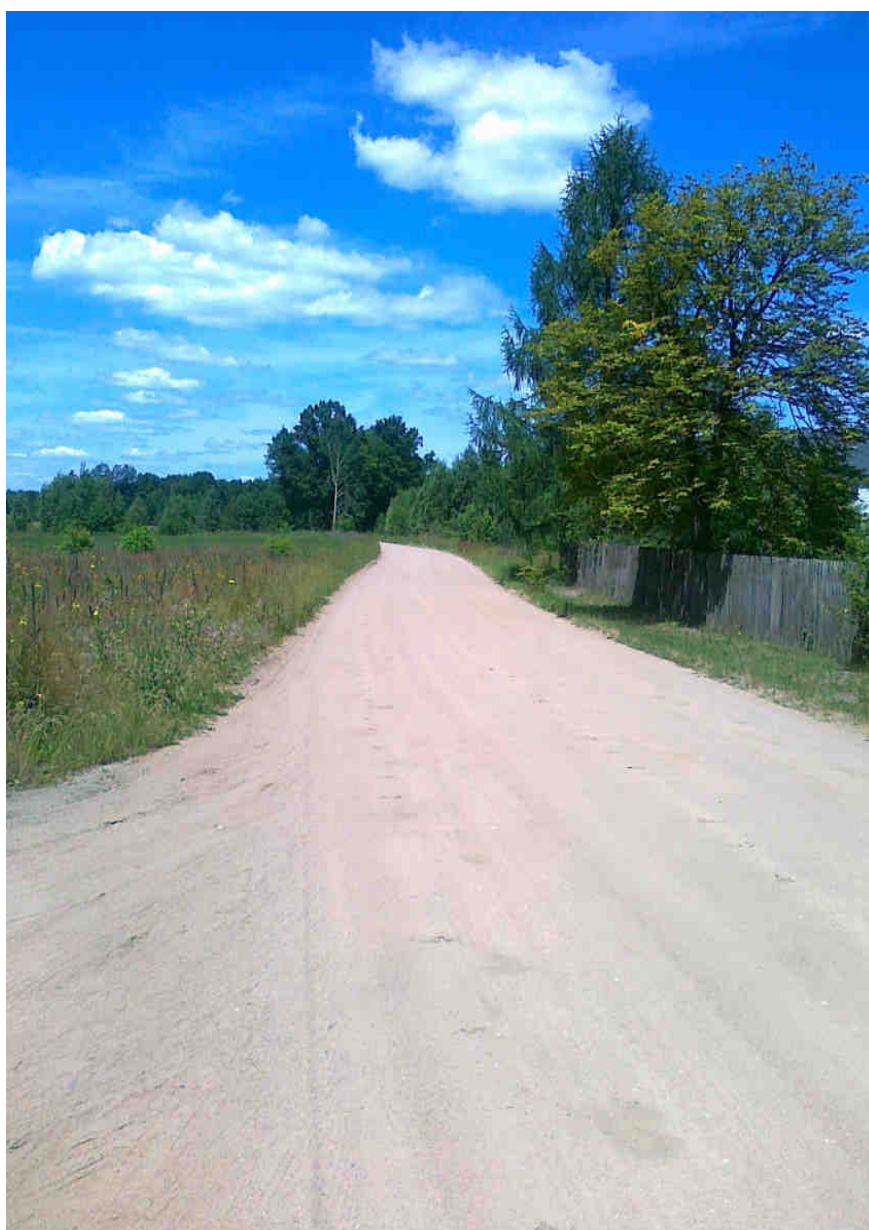
Wobec powyższego istnieje naturalna potrzeba stworzenia, wytyczenia centrum wsi, miejscowości, które koncentrowałby życie społeczne mieszkańców wsi, naturalnie wskazywałoby miejsce do podjęcia działalności gospodarczej itp.

Wybór obszaru, ze względu na jego dogodne położenie oraz łatwą dostępność, dokonany został przez mieszkańców we współpracy z władzami Gminy. Działka na której realizowane będzie przedsięwzięcie priorytetowe jest własnością Gminy Wyszaków.

Podkreślić należy fakt iż, oświetlenie wykonane zostanie wzdłuż nowo budowanej drogi łączącej ze sobą dwie miejscowości: Fidest i Tumanek. Jest to inwestycja która z pewnością wpłynie na rozwój jak i poprawę jakości życia mieszkańców obydwu miejscowości.

XI. OPIS ZADANIA PRIORYTETOWEGO

Zadaniem priorytetowym, przewidzianym do realizacji w ramach Europejskiego Funduszu Rolnego na Rzecz Rozwoju Obszarów Wiejskich: Europa inwestująca w obszary wiejskie jest „**Budowa oświetlenia ulicznego w Tumanku, gm. Wyszków**” które będzie polegało na zagospodarowaniu przestrzeni publicznej w miejscowości Tumanek wzdłuż głównej drogi przebiegającej przez wieś oraz łączącej ją z miejscowością Fidest (zdjęcia poniżej).



Zdjęcie nr 1.



Zdjęcie nr 2.



Zdjęcie nr 3.

Przedmiotowe zadanie jest zgodne z Planem Zagospodarowania Przestrzennego Gminy Wyszaków. Obejmuje ono budowę oświetlenia ulicznego w miejscowości Tumanek. Planuje się montaż i stawianie słupów oraz podwieszenie przewodu oświetlenia ulicznego, montaż opraw oświetlenia ulicznego wraz z wysięgnikiem, montaż skrzyni SON. Powierzchnia zagospodarowania łącznie wynosi 9,91m².

Mieszkańcy Tumaneku przy wyborze zadania priorytetowego akcentowali potrzebę budowy oświetlenia ulicznego, co z kolei przyczyni się do kompleksowego wyposażenia miejscowości w niezbędną infrastrukturę.

Nadmienić należy, że inwestycja ta jest konieczna dla dalszego spójnego rozwoju miejscowości. Da ona dobry punkt odniesienia dla rozwoju przestrzennego. Uważa się, że inwestycja ta będzie odgrywać dużą rolę w rozwoju społeczności lokalnej i lokalnej gospodarki, gdyż łączy Tumanek z Fidestem.

XII. SYSTEM WDRAŻANIA I MONITORINGU

Określony system wdrażania Planu Odnowy Miejscowości wywołuje zgodny z nim system monitorowania i oceny (ewaluacji) całego dokumentu. Monitoring i ewaluacja polegają na dokonywaniu okresowej oceny stopnia realizacji działań zapisanych w dokumencie strategicznym i wprowadzeniu modyfikacji zgodnie ze zmieniającymi się warunkami zewnętrznymi i wewnętrznymi wpływającymi na rozwój społeczny i gospodarczy miejscowości. Zatwierdzając Plan Odnowy Miejscowości Gmina Wyszaków zobowiązuje się do jego monitoringu.

Wprowadzenie systemu monitoringu i ewaluacji uwidoczni konieczność rozwiązania problemu dezaktualizacji założeń Planu Odnowy Miejscowości, wynikających ze zmieniających się warunków działania samorządu, prawodawstwa i innych czynników mogących deformować zasadność podejmowanych działań w ramach niniejszego dokumentu. Zakłada się również możliwość tworzenia dodatkowych kart projektów, które będą wpisywać się w założone cele operacyjne. Monitoring prowadzony będzie wyłącznie na podstawie stopnia osiągnięcia podstawowych wskaźników produktu i rezultatu danego projektu.

W gestii samorządu pozostanie zatwierdzenie drogą uchwały zmian w zapisach Planu.

Sposoby monitorowania:

Monitoring – śledzenie, czyli ocena realizacji Planu Odnowy Miejscowości, odbywać się będzie na poziomie oceny realizacji poszczególnych projektów inwestycyjnych:

- Każdy projekt powinien posiadać kartę oceny realizacji projektu;
- Bieżąca ocena powinna pozwolić na ciągłe dostosowywanie działań lub ich elementów do zmieniających się warunków zewnętrznych (np. inne źródła finansowania, przesunięcie harmonogramu realizacji, czy zmiana zadań);
- Odpowiedzialność za prowadzenie procedury monitoringu spoczywa na jednostkach koordynujących poszczególne projekty;
- Jednostki koordynujące są odpowiedzialne za przygotowania kart ocen realizacji działań strategicznych;
- Proponuje się, aby bieżąca ocena realizacji Planu Odnowy Miejscowości (monitoring) odbywała się raz do roku;

- Karty oceny projektu będą składane do Zespołu Zarządzania Planem Odnowy Miejscowości, który przygotowuje zbiorcze sprawozdanie z realizacji Planu Odnowy Miejscowości.

Ocena (ewaluacja) Planu Odnowy Miejscowości:

Ocena (ewaluacja) to procedura polegająca na badaniu przyczyn rozbieżności między zakładanymi efektami a rzeczywistymi (na podstawie karty ocen projektu), z jednoczesnym wprowadzeniem zmian, które mają na celu dostosowanie Planu Odnowy Miejscowości do określonych wymagań. Zakłada się, że ocena będzie prowadzona każdego roku.

Ocena Planu Odnowy Miejscowości odbywać się będzie poprzez następujące działania:

- Analiza poszczególnych kart ocen realizacji projektów i bieżące reagowanie na zmieniające się warunki. Analiza będzie dokonywana przez Zespół Zarządzania Planem Odnowy Miejscowości;
- Okresowy, tzn. przynajmniej raz w roku, przegląd realizacji Planu Odnowy Miejscowości na zebraniach Rady Sołectkiej oraz sesjach Rady Miejskiej;
- Sesja i zebrania będą miały charakter sesji/zebrań strategicznych, na których wprowadzane będą zmiany do Planu Odnowy Miejscowości. Uczestnikami sesji strategicznych, poza Radnymi Gminy Wyszaków, członkami Rady Sołectwa Tumanek będą przedstawiciele różnych środowisk;
- Sesja strategiczna powinna wyprzedzać sesje dotyczące projektowania budżetu Gminy, wskazując na nowe kierunki prac nad budżetem.

Program sesji/zebrania strategicznego powinien uwzględniać:

- Ocenę Planu Odnowy Miejscowości na podstawie kart ocen projektów;
- Propozycje nowych działań z uzasadnieniem wprowadzenia lub rezygnacji, jeżeli dane zadanie było wpisane w Plan Odnowy Miejscowości;
- Dyskusja, głosowanie, zatwierdzenie.

Prace nad wdrażaniem i zmianami w Planie Odnowy Miejscowości powinny przebiegać w uzgodnieniu społecznym, dlatego zachęca się, aby co dwa lata w pracach zespołu opracowującego POM wzięli udział zaproszeni goście, tzw. liderzy społeczni.

Główne zadania i projekty, wynikające z planu rozwoju, zostaną udostępnione mieszkańcom poprzez stronę internetową gminy Wyszaków. Takie przedstawienie Planu Odnowy Miejscowości Tumanek pozwoli na jego upublicznienie w szerokim kręgu

mieszkańców oraz stworzy możliwość jak największego uczestnictwa mieszkańców przy jego wdrażaniu.

Przewodnicząca Rady

Elżbieta Piórkowska