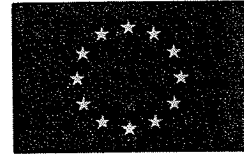
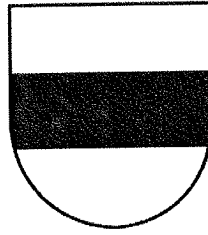




Program
Rozwoju
Obszarów
Wiejskich
na lata 2007-2013



PLAN

ODNOWY MIEJSCOWOŚCI

LUCYNÓW DUŻY

NA LATA 2008-2015

Załącznik nr 1

do Uchwały Nr XXXIV/260/09

Rady Miejskiej w Wyszkiwie

z dnia 26 marca 2009r.

SPIS TREŚCI:

1. WSTĘP	2
2. METODOLOGIA	4
3. CHARAKTERYSTYKA MIEJSCOWOŚCI	6
3.1. POŁOŻENIE, INFRASTRUKTURA	6
3.2. WALORY PRZYRODNICZE	9
3.3. LUCYNÓW DUŻY W LICZBACH	10
4. OBSZAR I CZAS REALIZACJI PLANU ODNOWY MIEJSCOWOŚCI	14
5. ANALIZA SWOT	15
6. MISJA	19
7. ANALIZA ZASOBÓW SOŁECTWA LUCYNÓW DUŻY – WIZJA ROZWOJU WSI	21
8. PRIORYTETY ROZWOJU SPOŁECZNO-GOSPODARCZEGO.....	24
9. KIERUNKI ROZWOJU MIEJSCOWOŚCI.....	25
10. WIELOLETNI PLAN INWESTYCYJNY.....	26
11. OPIS ZADANIA PRIORYTETOWEGO	29
12. SYSTEM WDRAŻANIA I MONITORINGU.....	30

I. WSTĘP

Rozwój i odnowa obszarów wiejskich to jedno z kluczowych wyzwań, jakie stoją przed Polską w okresie integracji z Unią Europejską. Zasadniczym jej celem jest wzmocnienie działań służących zmniejszeniu istniejących dysproporcji i różnic w poziomie rozwoju obszarów wiejskich w stosunku do terenów miejskich.

Plan Odnowy Miejscowości jest jednym z najważniejszych elementów odnowy wsi, jej rozwoju oraz poprawy warunków pracy i życia mieszkańców. Sporządzenie i uchwalenie takiego dokumentu stanowi niezbędny warunek przy aplikowaniu o środki finansowe w ramach „Programu Rozwoju Obszarów Wiejskich 2007-2013” działanie „Odnowa i rozwój wsi”. Głównym celem działania „Odnowa i rozwój wsi” jest poprawa jakości życia na obszarach wiejskich poprzez zaspokojenie potrzeb społecznych i kulturalnych mieszkańców wsi oraz promowanie obszarów wiejskich. Działanie umożliwi rozwój tożsamości społeczności wiejskiej, zachowanie dziedzictwa kulturowego i specyfiki obszarów

Bezpośrednim powodem stworzenia Planu Odnowy Miejscowości Lucynów Duży jest więc chęć efektywnego pozyskiwania funduszy strukturalnych na rzecz wsi (w szczególności w ramach Programu Rozwoju Obszarów Wiejskich na lata 2007-2013), niemniej mieszkańcy Lucynowa Dużego oraz władze lokalne już od dawna widziały potrzebę perspektywicznego wyznaczenia kluczowych kierunków rozwoju miejscowości. Opracowanie dokumentu planistycznego, jakim jest Plan Odnowy Miejscowości Lucynów Duży to kolejny etap starań mieszkańców o ukierunkowanie rozwoju wsi.

„Plan Odnowy Miejscowości Lucynów Duży” określa misję, cele i kierunki działania wraz z zadaniami inwestycyjnymi na lata 2008 - 2015.

Przedstawione opracowanie koncentruje się na realizacji najistotniejszych zadań wskazanych przez społeczność lokalną przy wykorzystaniu istniejącego potencjału i szans rozwojowych występujących na obszarze Lucynowa Dużego, łącząc zasoby ludzkie, naturalne, kulturowe.

„Plan Odnowy Miejscowości Lucynów Duży” stanowi wieloletni dokument strategiczny. Zapisy planu zachowują zgodność z dokumentami strategicznymi i operacyjnymi opracowanymi na poziomie kraju, województwa i lokalnego otoczenia.

Niniejsze opracowanie ma za zadanie w sposób przejrzysty przedstawić oddolną wizję rozwoju miejscowości będącą odzwierciedleniem oczekiwań i potrzeb mieszkańców dotyczących przyszłych kierunków jej rozwoju, co umożliwi m.in. racjonalne i efektywne wykorzystanie środków pomocowych.

Plan Odnowy Miejscowości Lucynów Duży jest planem otwartym, który w zależności od potrzeb i uwarunkowań finansowych będzie mógł być aktualizowany. Takie sformułowanie pozwala na pewną swobodę, jeśli chodzi o możliwość dopisywania nowych działań, a także zmienianie kolejności ich realizacji w latach 2007-2013 w zależności od uruchomienia i dostępu do funduszy UE.

„Plan Odnowy Miejscowości Lucynów Duży” powstał w uspołecznionym procesie spotkań i konsultacji, przy udziale pracowników Urzędu Miejskiego w Wyszkanie. Proces opracowania obejmował badanie uwarunkowań obszaru, przeprowadzenie analizy SWOT, wypracowanie wizji miejscowości oraz wybór celów wraz z opracowaniem wieloletniego planu budżetowego, zasad wdrażania i oceny efektów realizacji planu.

Dokument stanowi więc podsumowanie prowadzonych analiz związanych z przyszłością miejscowości Lucynów Duży i określa koncepcję jej rozwoju.

II. METODOLOGIA

„Plan Odnowy Miejscowości Lucynów Duży” opracowano przyjmując za podstawę wyniki debaty strategicznej organizowanej metodą aktywnego planowania strategicznego.

Przeprowadzono debatę z udziałem mieszkańców Lucynowa Dużego, liderów lokalnych, sołtysa i pracowników Urzędu Miejskiego w Wyszkanie. Jej zadaniem było zidentyfikowanie celów i kierunków działania w poszczególnych przyjętych teoretycznie obszarach życia społeczno – gospodarczego oraz wyznaczenie wariantu rozwoju miejscowości.

Na podstawie wypracowanej **analizy SWOT**, która przedstawia **silne strony** (wewnętrzne) miejscowości, **słabe strony** (wewnętrzne), **szanse** (zewnętrzne) i **zagrożenia** (zewnętrzne) odpowiedziano na pytanie:

„Co należy zrobić, albo, jakie podjąć działania lub spowodować efekty tych działań, żeby zlikwidować słabe strony miejscowości i zniwelować zagrożenia?”

Następnie przygotowano kilkanaście celów opierając się na wcześniej wybranych w wyniku dyskusji słabych stronach i zagrożeniach.

Podobnie pracowano przy budowaniu celów określonych na podstawie mocnych stron i szans. Kolejnym krokiem procesu konsultacji społecznej była hierarchizacja celów w poszczególnych obszarach życia społeczno - gospodarczego.

Przyjęto, że winny zostać wyróżnione cele pierwszorzędne, bez których miejscowość nie może się rozwijać oraz, cele drugorzędne, które przyspieszają rozwój danego obszaru społeczno-gospodarczego.

Wynikiem konsultacji po debacie strategicznej było wypracowanie celów w obszarze: infrastruktura, gospodarka oraz społeczność.

Jednocześnie, mieszkańcy zgłaszając inwestycje niezbędne do realizacji na terenie Lucynowa Dużego dokonali ich hierarchizacji pod kątem niezbędności dla podniesienia poziomu życia mieszkańców wsi.

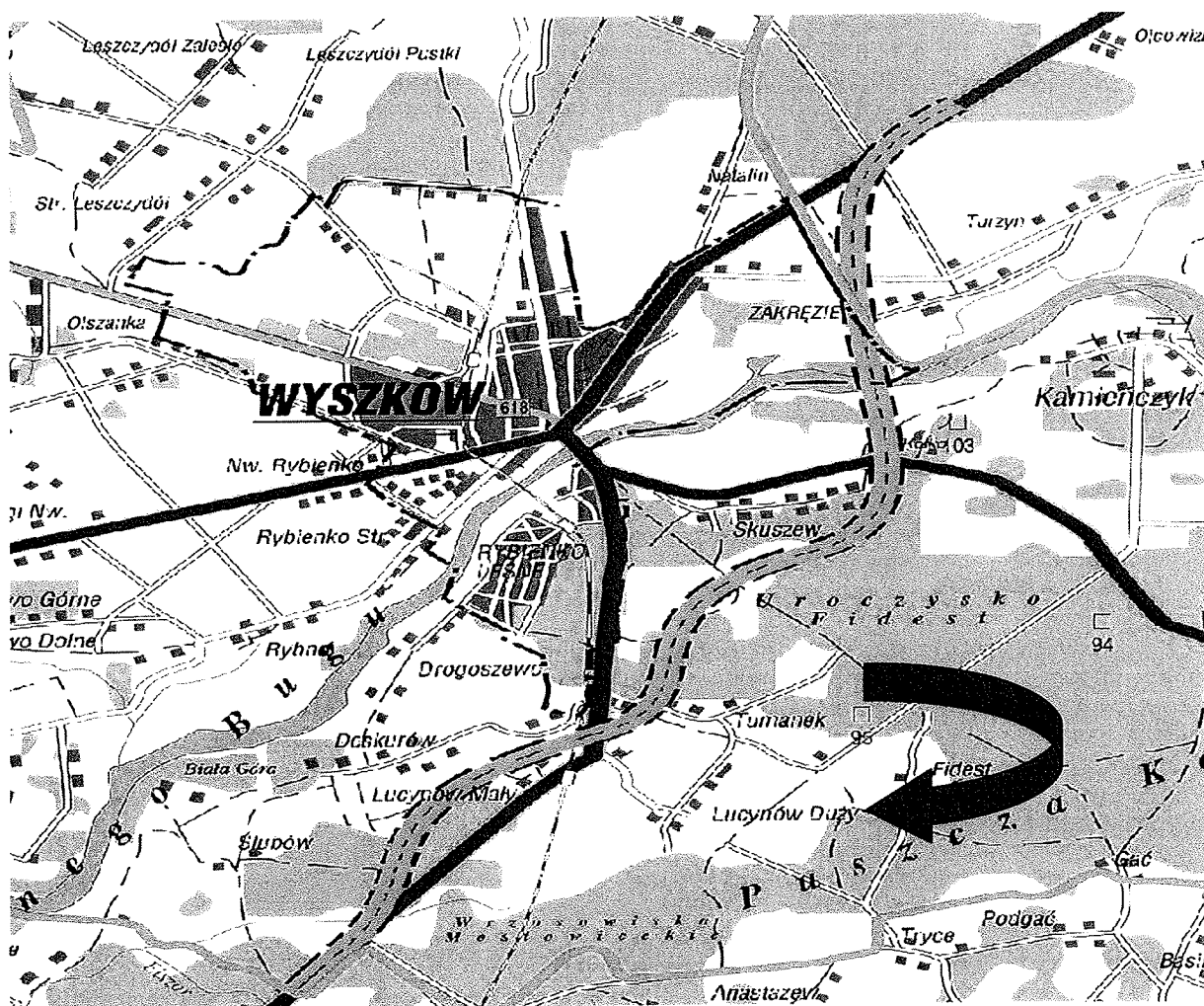
„Plan Odnowy Miejscowości Lucynów Duży” jest planem otwartym stwarzającym możliwość aktualizacji w zależności od potrzeb społecznych i uwarunkowań finansowych.

Oznacza to, że mogą być dopisywane nowe zadania, a także to, że może zmienić się kolejność ich realizacji w zależności od uruchomienia i dostępu do funduszy UE.

III. CHARAKTERYSTYKA MIEJSCOWOŚCI

3.1. POŁOŻENIE, INFRASTRUKTURA TECHNICZNA

Lucynów Duży to wieś położona w województwie mazowieckim, w powiecie wyszkowskim, w południowej części gminy Wyszów, w odległości ok. 5 km od Wyszowa.





Teren wsi zainwestowany jest zabudową jednorodzinną, zagrodową i letniskową.

Na terenie miejscowości brak jest następujących elementów infrastruktury technicznej:

- sieci kanalizacji sanitarnej,
- sieci kanalizacji deszczowej,
- sieci ciepłowniczych
- sieci drogowej

Najpowszechniejszym na terenie miejscowości sposobem zaopatrywania w ciepło są przydomowe kotłownie indywidualne opalane drewnem i węglem. Forma ta wiąże się ze zjawiskiem dokuczliwej, niskiej emisji zanieczyszczeń pyłowych, odczuwalnym przy bezwietrznej pogodzie.

Mieszkańcy Lucynowa Dużego posiadają własne przydomowe zbiorniki bezodpływowe. Ich opróżnianie odbywa się za pomocą pojazdów asenizacyjnych, następnie ścieki są przekazywane do oczyszczalni ścieków w Rybieniu Starym. Usługę wywozu nieczystości płynnych świadczą podmioty prywatne. Stan techniczny zbiorników przydomowych w niektórych przypadkach jest nieprawidłowy, co powoduje zanieczyszczenie wód gruntowych.

Na terenie sołectwa brak jest składowiska odpadów. Odpady komunalne są segregowane i gromadzone w pojemnikach przydomowych lub workach, a następnie

odbierane, podobnie jak w przypadku nieczystości płynnych, przez specjalistyczne podmioty prywatne.

Charakteryzując otoczenie miejscowości, należy nadmienić, że w jej rejonie występują sieci uzbrojenia technicznego, t.j.:

- sieć wodociągowa,
- sieć gazowa,
- sieci telekomunikacyjne kablowe i napowietrzne,
- sieci energetyczne kablowe i napowietrzne.

Infrastruktura transportowa i komunikacyjna Lucynowa Dużego jest ściśle związana z położeniem miejscowości. Wieś jest bardzo korzystnie położona względem ważniejszych szlaków komunikacyjnych - w sąsiedztwie drogi ekspresowej S8. Lucynów Duży ma połączenie autobusowe z Wyszkowem, Radzyminem i Warszawą oraz połączenia kolejowe z Wyszkowem, Ostrołęką, Tłuszczem, Wołominem i Warszawą.

W zakresie podstawowej opieki zdrowotnej, opieki szpitalnej i specjalistycznej mieszkańcy Lucynowa Dużego korzystają z usług Samodzielnego Publicznego Zespołu Zakładów Opieki Zdrowotnej (Szpitala Powiatowego) w Wyszkanie oraz placówek lekarzy rodzinnych.

Na terenie sołectwa nie ma publicznej szkoły, ani przedszkola, nie ma także świetlicy wiejskiej. W sferze sportu i rekreacji, mieszkańcy sołectwa Lucynów Duży mogą korzystać na co dzień z sali gimnastycznej znajdującej się na terenie Szkoły Podstawowej im. Jana Brzechwy w Lucynowie.

W Lucynowie Dużym jest kościół p.w. św. Antoniego, aktywnie działa parafia.



Źródło: Urząd Miejski w Wyszkanie

Ważną rolę w życiu społeczności lokalnej pełni Ochotnicza Straż Pożarna, która poza swoimi statutowymi zadaniami spełnia ważną funkcję kulturalną. Czynnie uczestniczy w różnego rodzaju imprezach, organizuje zabawy sportowe dla młodzieży, dorosłych itp. Bardzo zły stan techniczny budynku nie pozwala jednak na prowadzenie stałych, aktywnych działań.

3.2. WALORY PRZYRODNICZE

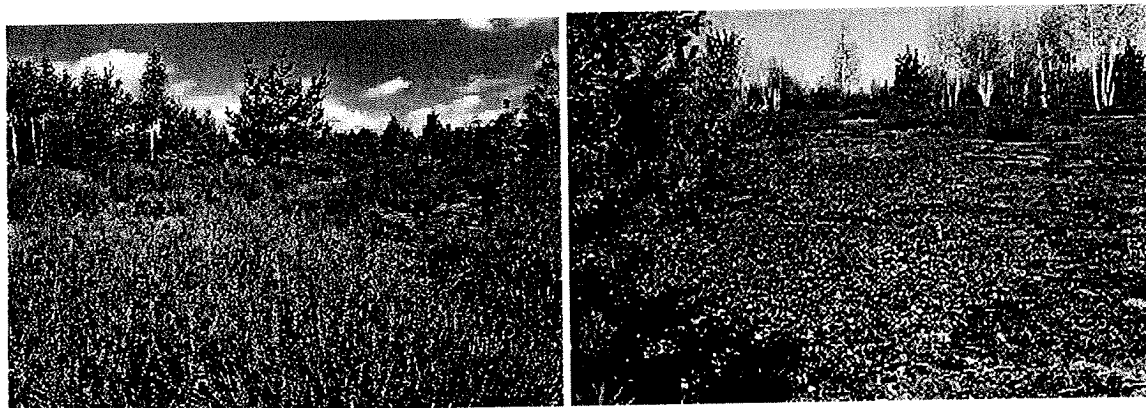
Walory naturalne Lucynowa Dużego i okolic stanowią niewątpliwą atrakcję turystyczną Regionu. Obszar obfituje, bowiem w cenne przyrodniczo tereny. Swoim pięknem i różnorodnością przyciąga niejednego turystę.

Do największych walorów tego obszaru zaliczyć możemy Wydmy Lucynowsko-Mostowieckie, które stanowią specjalny obszar ochrony siedlisk o powierzchni 435.2 ha. Teren ostoji ma bardzo zróżnicowaną rzeźbę i obejmuje kompleks wydm porośniętych murawami psammofilnymi, wrzosowiskami oraz różnymi zbiorowiskami borowymi.

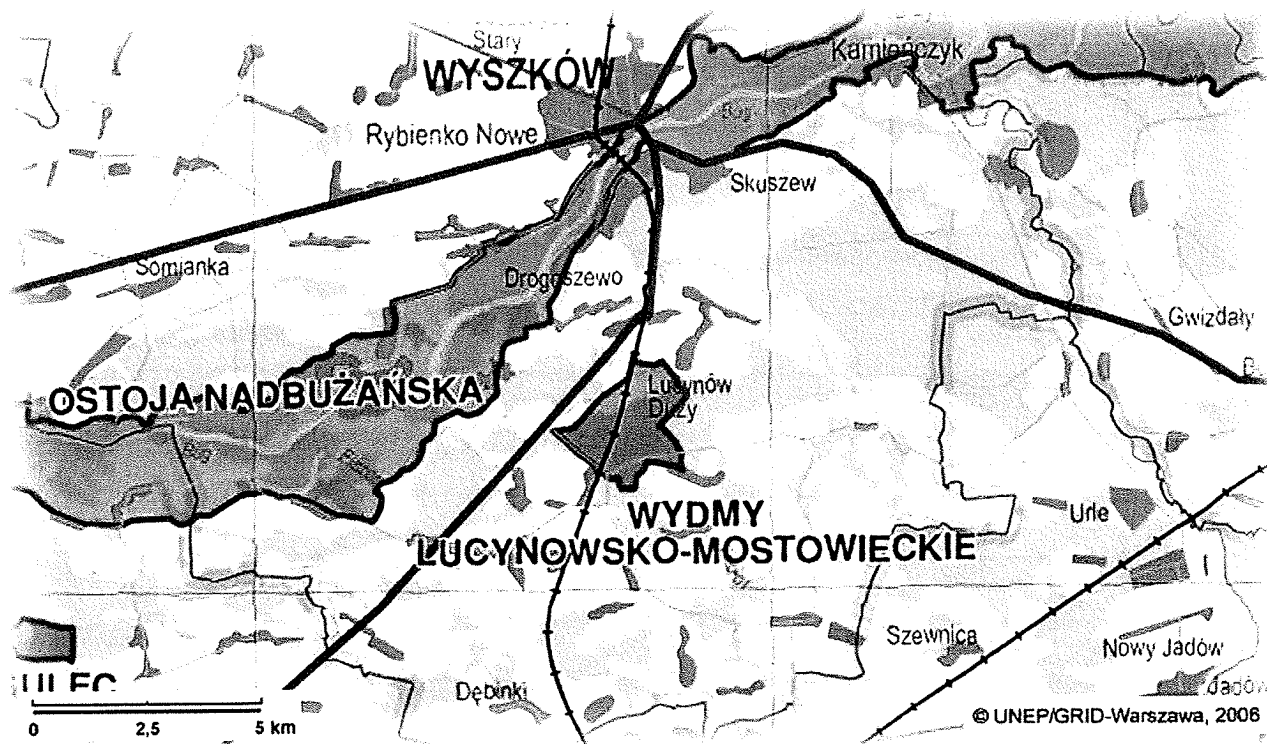
Występujące tu siedliska z Załącznika I Dyrektywy Siedliskowej:

- suche wrzosowiska,
- wydmy śródlądowe z murawami szczotlichowymi.

Pożar, który wybuchł na tym terenie w 1993 r. zniszczył znaczną część lasów, jednocześnie powodując bardzo silną ekspansję mącznicy lekarskiej, której płyty osiągają powierzchnię 100-200 m². Stanowisko to można zaliczyć do największych znanych stanowisk tego gatunku w Polsce.



Wśród flory ostoi zidentyfikowano 348 gatunków roślin naczyniowych. Na uwagę zasługuje bogate stanowisko kukułki plamistej. Około 15 % obszaru ostoi wykorzystywane jest rolniczo.



Źródło: www.przyroda.polska.pl

Stan środowiska naturalnego w Lucynowie Dużym należy ocenić pozytywnie. W miejscowości nie ma większych emitorów zanieczyszczenia (jest to obszar typowo rolniczy, prawie nie ma przemysłu). Jedynymi źródłami zanieczyszczenia są paleniska domowe, kotłownie oraz komunikacja samochodowa. O czystości środowiska świadczy chociażby fakt, iż obszar zaliczany jest do obszaru funkcjonalnego „Zielone Płuca Polski”.

3.3. LUCYNÓW DUŻY W LICZBACH

Miejscowość Lucynów Duży rozciąga się na powierzchni 438,89 ha. Zamieszkuje go 441 osób, w tym 208 kobiet i 233 mężczyzn. 67,5% mieszkańców to osoby w wieku produkcyjnym. 16,78% są to osoby wieku powyżej 60 roku życia.

Według danych Urzędu Miejskiego w Wyszowie liczba gospodarstw rolnych w Lucynowie Dużym wynosi 179. Przeważają małe gospodarstwa do 1 ha - 95 gospodarstw, co stanowi 53% wszystkich gospodarstw.

Tabela 1 Struktura gospodarstw rolnych

WYSZCZEGÓLNIENIE	Rok 2007
Liczba gospodarstw	179
Powierzchnia gospodarstw (w ha) ogółem, w tym:	
0-1ha	95 gospodarstw – 27.0133
1-2ha	35 gospodarstw – 49.4363
2-5ha	40 gospodarstw – 113.0873
5-7ha	2 gospodarstwa – 11.7500
7-10ha	3 gospodarstwa – 26.9200
10-15ha	1 gospodarstwo – 10.2025
Średnia wielkość gospodarstwa	1.3319

Źródło: Urząd Miejski w Wyszowie

Tabela 2 Struktura gruntów według klas bonitacyjnych w Kamieńczyku

WYSZCZEGÓLNIENIE	(powierzchnia w ha)
Powierzchnia miejscowości ogółem, w tym:	438.89
Użytki rolne ogółem, w tym:	236.8452
Grunty orne, w tym:	141.9549
Grunty klasy I	-
Grunty klasy II	-
Grunty klasy III a	-
Grunty klasy III b	-
Grunty klasy IV a	-

WYSZCZEGÓLNIENIE	(powierzchnia w ha)
Grunty klasy IV b	-
Grunty klasy V	79.3369
Grunty klasy VI	58.3584
Grunty klasy VI z	4.2596
Sady	1.0500
Łąki	55.5117
Pastwiska	38.3286
Lasy i grunty leśne	176.4397
Grunty zadrzewione i zakrzewione	-
Grunty pod wodami stojącymi	-
Grunty pod wodami płynącymi	-
Grunty pod rowami	2.2900
Użytki kopalne	-
Tereny komunikacyjne - drogi	9.9761
Tereny komunikacyjne - tereny kolejowe i inne	-
Tereny mieszkaniowe, przemysłowe i inne zabudowane	13.1556
Tereny niezabudowane	-
Tereny zielone i rekreacyjne	-
Tereny różne	-
Nieużytki	0.1789

Źródła: Urząd Miejski w Wyszowie

Strukturę prowadzonej działalności gospodarczej na terenie Kamieńczyka przedstawia poniższa tabela:

Tabela 3 Struktura prowadzonej działalności gospodarczej

WYSZCZEGÓLNIENIE	ILOŚĆ
Placówki handlowe i gastronomiczne	5
Produkcja wyrobów przemysłowych	2
Produkcja wyrobów spożywczych	-
Budownictwo	6
Usługi transportowe	2
Inne	3
OGÓŁEM:	18

Źródło: Urząd Miejski w Wyszkanie

Tereny wsi Lucynów Duży aktualnie użytkowane są rolniczo i w niewielkim stopniu prowadzone są usługi nieuciążliwe dla środowiska. Na terenie miejscowości działalność gospodarczą prowadzą przede wszystkim placówki handlowo – gastronomiczne i usługi budowlane. Na terenie Lucynowa Dużego nie funkcjonuje żaden zakład produkcyjny, który zapewniłby miejsca pracy mieszkańcom. Większość osób szuka zatrudnienia głównie w Wyszkanie i Warszawie.

IV. OBSZAR I CZAS REALIZACJI PLANU ODNOWY MIEJSCOWOŚCI

W celach znajdujących się w niniejszym dokumencie zawarte są kierunki działania, które stanowią naturalny obszar realizacji Planu Odnowy Miejscowości Lucynów Duży.

Plan ten określa szczególne obszary, które stanowią wyodrębnione elementy przestrzeni miejscowości:

- *obszary infrastruktury rekreacyjno-wypoczynkowej,*
- *obszary infrastruktury proturystycznej,*
- *obszary infrastruktury publicznej,*
- *obszary infrastruktury drogowej i okołodrogowej,*
- *obszary infrastruktury kulturalnej i oświatowo - sportowej,*
- *obszary aktywizacji społecznej i gospodarczej,*
- *obszary opieki zdrowotnej,*
- *obszary infrastruktury technicznej,*
- *obszary bezpieczeństwa i porządku publicznego.*

Powyższe elementy traktuje się jako obszary rozwoju społeczno-gospodarczego miejscowości Lucynów Duży na lata 2008-2015.

Wymienione obszary zidentyfikowane na podstawie celów i kierunków działania stanowią o podziale przestrzeni społeczno – gospodarczej miejscowości, w których będą realizowane poszczególne przedsięwzięcia zamieszczone w Planie Odnowy Miejscowości Lucynów Duży. Dotyczy to inwestycji finansowanych w oparciu o montaż finansowy środków z budżetu gminy i funduszy strukturalnych, jak i realizowanych tylko w oparciu o środki własne.

V. ANALIZA SWOT

Określenie SWOT jest akronimem angielskich słów Strengths (mocne strony), Weaknesses (słabe strony), Opportunities (szanse w otoczeniu), Threats (zagrożenia w otoczeniu).

Jest ona efektywną metodą identyfikacji słabych i silnych stron miejscowości oraz badania szans i zagrożeń, jakie przed nią stoją. SWOT zawiera określenie czterech grup czynników:

- „**mocnych stron**” – uwarunkowań wewnętrznych, które stanowią silne strony miejscowości i które należy wykorzystać sprzyjąc będą jej rozwojowi (utrzymać je jako mocne, i na których należy oprzeć jej przyszły rozwój);
- „**słabych stron**” – uwarunkowań wewnętrznych, które stanowią słabe strony miejscowości i które nie wyeliminowane utrudniać będą jej rozwój (ich oddziaływanie należy minimalizować);
- „**szans**” - uwarunkowań zewnętrznych, które nie są bezpośrednio zależne od zachowania społeczności wiejskiej, ale które mogą być traktowane jako szanse, i przy odpowiednio podjętych przez nią działaniach, wykorzystane jako czynniki sprzyjające rozwojowi miejscowości;
- „**zagrożeń**” - uwarunkowań zewnętrznych, które także nie są bezpośrednio zależne od zachowania społeczności wiejskiej, ale które mogą stanowić zagrożenie dla jej rozwoju (należy unikać ich negatywnego oddziaływania na rozwój miejscowości).

Przedstawiona poniżej analiza mocnych i słabych stron oraz szans i zagrożeń jest syntezą poszczególnych obszarów życia społeczno-gospodarczego miejscowości.

Poniższy zbiór informacji o mocnych i słabych stronach miejscowości i stojących przed nią szansach i zagrożeniach jest uzgodnioną wypadkową wiedzy o stanie i potrzebach miejscowości ułożonych przekrojowo (w ramach poszczególnych obszarów życia społeczno - gospodarczego).

Silne strony	Słabe strony
<ul style="list-style-type: none"> ➤ Położenie w pobliżu aglomeracji warszawskiej; ➤ Korzystne położenie względem ważnych szlaków komunikacyjnych (droga S8); ➤ znaczne tereny ofertowe dla rozwoju funkcji mieszkaniowych i usługowych; ➤ Czyste środowisko naturalne; ➤ Obszary chronionego krajobrazu; ➤ Położenie na terenie „Zielonych Płuc Polski”; ➤ Rosnące znaczenie agroturystyki w ofercie regionu; ➤ Przyjazne warunki klimatyczne (łagodny klimat) sprzyjające turystyce i rolnictwu; ➤ Nie wyeksploatowany wizerunek regionu; ➤ Zaradność, pracowitość i aktywność społeczności lokalnej; 	<ul style="list-style-type: none"> ➤ Zły stan dróg lokalnych; ➤ Brak sieci kanalizacyjnej; ➤ Słabo wykorzystane walory środowiskowe; ➤ Słabo rozbudowana infrastruktura społeczna, turystyczna, sportowa oraz kulturalna; ➤ Brak kapitału finansowego; ➤ Słaba znajomość języków obcych; ➤ Zubożenie części społeczeństwa,; ➤ Niska dostępność Internetu; ➤ Emigracja zarobkowa; ➤ Bariery mentalne; ➤ Roszczeniowa postawa części społeczeństwa; ➤ Niskie kwalifikacje mieszkańców w zakresie korzystania z pomocy zewnętrznej; ➤ Niska świadomość ekologiczna społeczeństwa; ➤ Istnienie dzikich wysypisk;
Okazje, szanse	Trudności, zagrożenia
<ul style="list-style-type: none"> ➤ Działalność programów na rzecz rozwoju obszarów wiejskich – Program Rozwoju Obszarów Wiejskich 2007-2013; ➤ Wykorzystanie potencjału i atutów położenia w sąsiedztwie aglomeracji 	<ul style="list-style-type: none"> ➤ Niestabilne i niespójne prawo i przepisy fiskalne nieprzyjazne rozwojowi przedsiębiorczości indywidualnej i rodzinnej; ➤ Rosnące tempo rozwoju technologii wymagające ponoszenia znaczących

<p>warszawskiej;</p> <ul style="list-style-type: none">➤ Priorytetowe traktowanie kwestii środowiska naturalnego i zrównoważonego rozwoju przez instytucje unijne;➤ Zaangażowanie wielu osób i środowisk na rzecz rozwoju miejscowości;➤ Środki strukturalne Unii Europejskiej, dostępne w zakresie rozbudowy infrastruktury;➤ Powolny wzrost świadomości społeczeństwa w zakresie zdrowego trybu życia i aktywności fizycznej;➤ Rozwój edukacji – zwracanie coraz większej uwagi na kształcenie ustawiczne oraz wyższe wykształcenie;➤ Rozwój intelektualny – rozwój nowych technologii, kontakty z wyjeżdżającymi za granicę, wzrost znajomości języków obcych.	<p>nakładów na rozwój produktów i usług oraz podtrzymywanie konkurencyjności oferty;</p> <ul style="list-style-type: none">➤ Przejmowanie części negatywnych zachowań z otoczenia – konsumpcjonizm, zmiana wartości;➤ Występujący zanik solidarności społecznej i pomocy sąsiedzkiej;➤ Utrwalanie zjawiska ubóstwa i wykluczenia społecznego;➤ Starzejące się społeczeństwo;➤ Emigracja młodych ludzi i fachowców za granicę;➤ Skomplikowane procedury pozyskiwania i rozliczania środków pomocowych – duża biurokracja – zagrożenie szczególnie istotne dla osób fizycznych i małych organizacji pozarządowych (wkład własny, zasada refundacji, nadmierna sprawozdawczość);➤ Wysokie koszty inwestycji w ochronę środowiska;➤ Kolizja interesów pomiędzy ochroną ekosystemów a funkcjami gospodarczymi, turystycznymi i osadniczymi;➤ Bariery mentalne wśród części społeczeństwa w zakresie dostosowania się do zasad ochrony środowiska;
------------------------------------------------------------------------------------------------------------------------------------------------------------------------------------------------------------------------------------------------------------------------------------------------------------------------------------------------------------------------------------------------------------------------------------------------------------------------------------------------------------------------------------------------------------------------------------------------------------------------------------------------------------------------------------------------------------------------------	------------------------------------------------------------------------------------------------------------------------------------------------------------------------------------------------------------------------------------------------------------------------------------------------------------------------------------------------------------------------------------------------------------------------------------------------------------------------------------------------------------------------------------------------------------------------------------------------------------------------------------------------------------------------------------------------------------------------------------------------------------------------------------------------------------------------------------------------------------------------------------------------------------------------------------------------------------------------------------------------------------------------------------

Reasumując, wyniki sporządzonej analizy SWOT wskazują, że miejscowość Lucynów Duży posiada potencjał pozwalający na dalszy rozwój społeczno-gospodarczy tego obszaru.

Pozytywnie oceniany może być zwłaszcza poziom kapitału ludzkiego, przede wszystkim w warstwie postaw dotyczących pracy. Nieco bardziej krytycznie należy spojrzeć na poziom kwalifikacji mieszkańców odbiegający od kwalifikacji mieszkańców pobliskich obszarów aglomeracyjnych. Poprawy wymaga również stan i nasycenie w infrastrukturę techniczną i społeczną.

Powyższe czynniki wskazują na najważniejsze wyzwanie stojące przed społecznością Lucynowa Dużego. Jest nim odpowiednie uplasowanie miejscowości w stosunku do aglomeracji warszawskiej, zwłaszcza zaś stwarzanie oferty atrakcyjnej dla jej mieszkańców. Lucynów Duży może funkcjonować z sąsiednimi obszarami metropolitalnymi na zasadach komplementarnych zapewniając dobre warunki dla rozwoju mieszkalnictwa, realizacji funkcji rekreacyjno-turystycznych, czy dostarczając wartościowych produktów rolno-spożywczych. Z wyzwaniem powyższym wiąże się także konieczność przeciwstawienia się nastrojom emigracyjnym. Dotyczy to zwłaszcza mieszkańców młodych, którzy szans swojego indywidualnego rozwoju są skłonni poszukiwać nie tylko poza swoimi miejscowościami, ale wręcz poza krajem. Dlatego, niesłychanie istotnym zadaniem jest stworzenie w Lucynowie Dużym takich warunków życia, które będą konkurencyjne względem innych obszarów, zwłaszcza zaś wobec rynków pracy sąsiednich miejscowości.

VI. MISJA

Misja jest wyrażeniem, które określa główny cel miejscowości, jej „sens życia”. Jest wyrazem dążeń i oczekiwań w stosunku do miejscowości, dla której została sformułowana.

Wypracowana misja rozwoju miejscowości poprzez wizję, pokazuje pozytywny obraz miejscowości Lucynów Duży na kolejne 7 lat.

Przeprowadzone analizy i wyartykułowane potrzeby mieszkańców, pozwalają na określenie głównych celów planu. Cele te będą wyznacznikiem kierunku wszystkich działań objętych planem.

Misja dla miejscowości Lucynów Duży jest opisem wizji miejscowości oraz jej głównego pola działań w przyszłości. Koncentruje się ona na istocie rzeczy, dostosowuje kierunki działań do długoterminowych celów, równocześnie pełni funkcje motywacyjne i promocyjne.

Misja wyraźnie określa charakter miejscowości i wskazuje jej atuty. Z misji bezpośrednio wynikają obszary, które powinny być rozwijane. Obszary rozwojowe Lucynowa Dużego, które wypracowano wspólnie na debacie strategicznej wzajemnie się uzupełniają. Wiele zadań realizacyjnych wskazanych w obszarze "gospodarka" powiązanych będzie zarówno z obszarem "infrastruktura", jak dotyczyć będzie samych mieszkańców. Rozwój małej i średniej przedsiębiorczości będzie zarówno kreował nowe miejsca pracy, jak również będzie wpływał na inwestycje w dziedzinie infrastruktury czy ochrony środowiska naturalnego. Zadania realizowane w obszarach związanych z kulturą, oświatą i sportem wpłyną na podnoszenie poziomu wykształcenia mieszkańców oraz integracji kulturalnej z gminą i regionem.

„ Misją rozwoju miejscowości jest poprawa poziomu i jakości życia mieszkańców poprzez zrównoważony rozwój obszarów wiejskich w oparciu o walory tego obszaru, przy poszanowaniu tradycji, kultury i środowiska naturalnego. Przy realizacji wspólnych celów opieramy się na wzajemnym zaufaniu i partnerskiej współpracy pomiędzy samorządem, organizacjami społecznymi, przedsiębiorcami i aktywnymi grupami mieszkańców, wykorzystując możliwości wynikające z członkostwa Polski w UE i dostępności do środków wspierania rozwoju lokalnego.”

W dalszej części planu przedstawiono obszary, cele i kierunki działania dla każdego z obszarów życia społeczno – gospodarczego (gospodarka, infrastruktura, społeczność).

VII. Analiza zasobów sołectwa Lucynów Duży – wizja rozwoju wsi

DIAGNOZA AKTUALNEJ SYTUACJI		WIZJA STANU DOCELOWEGO	
Co ją wyróżnia?	Prężnie działająca Ochotnicza Straż Pożarna, aktywna społeczność lokalna, dobry stan środowiska naturalnego,	Co ma ją wyróżniać?	Bogata oferta kulturalna, oświatowa i społeczna, rozwój turystyki: rekreacyjno- wypoczynkowej,
Jakie pełni funkcje?	Mieszkaniową, turystyczną,	Jakie ma pełnić funkcje?	Mieszkaniową, usługową, turystyczną, rolniczą
Kim są mieszkańcy?	Pracownicy, emeryci, renciści, rolnicy, bezrobotni, dzieci,	Kim mają być mieszkańcy?	Zintegrowani mieszkańcy wsi, stale podnoszący swoje kwalifikacje, zaangażowani w życie wsi,
Co daje utrzymanie?	Praca w sferze produkcyjno – usługowej poza wsią; emerytury, renty, dochody z rolnictwa, pomoc społeczna, zasiłki dla bezrobotnych	Co ma dać utrzymanie?	Praca w sferze produkcyjno – usługowej, we wsi i poza wsią, działalność gospodarcza, turystyka,
Jak zorganizowani są mieszkańcy?	Rada Sołecka, OSP	W jaki sposób ma być zorganizowana wieś i mieszkańcy?	Stowarzyszenia kulturalne, sportowe, edukacyjne i turystyczne, Grupa Odnowy Wsi

W jaki sposób rozwiązują problemy?	Zebrania wiejskie, zebrania OSP, indywidualne interwencje u władz Gminy,	W jaki sposób mają być rozwiązywane problemy?	Systematyczne spotkania i zebrania wiejskie, spotkania z władzami gminy, współpraca z sąsiednimi miejscowościami, lepszy przepływ informacji między mieszkańcami
Jaki wygląda nasza wieś?	Wieś o zwartej zabudowie,	Jak ma wyglądać nasza wieś?	Estetycznie zagospodarowane posesje segregacja odpadów i utrzymanie w czystości wsi, remont budynków, wybudowane drogi i chodniki, dobrze rozwinięta infrastruktura techniczna,
Jaki jest stan otoczenia i środowiska?	Czyste środowisko, Wydmy Lucynowsko-Mostowieckie, które stanowią specjalny obszar ochrony,	Jaki ma być stan otoczenia i środowiska?	Czyste i przyjazne środowisko dla ludzi, wykorzystanie naturalnych walorów przyrodniczych i turystycznych
Jakie jest rolnictwo?	Małe, niskotowarowe, rodzinne gospodarstwa rolne	Jakie ma być rolnictwo?	Innowacyjne, ekologiczne, agroturystyka

<p>Jakie są powiązania komunikacyjne?</p>	<p>Komunikacja autobusowa, kolejowa</p>	<p>Jakie mają być powiązania komunikacyjne?</p>	<p>Regularne połączenia komunikacyjne do pobliskiego miasta i miejscowości sąsiednich</p>
<p>Co proponujemy dzieciom i młodzieży?</p>	<p>Uboga oferta edukacyjna, kulturalna,</p>	<p>Co proponujemy dzieciom i młodzieży?</p>	<p>Zorganizowanie Lokalnego Centrum Kultury, plac zabaw, ścieżki rowerowe, spacerowe i przyrodnicze; udział w rozgrywkach sportowych; dostęp do ścieżki edukacyjno-przyrodniczej, udział w imprezach folklorystycznych, organizacja systematycznych zajęć pozalekcyjnych dla różnych grup wiekowych.</p>

VIII. PRIORYTETY ROZWOJU SPOŁECZNO – GOSPODARCZEGO

Hierarchizacji celów dokonano w trzech obszarach rozwoju społeczno - gospodarczego:

➤ G O S P O D A R K A

Priorytetem w obszarze gospodarczym są działania w kierunku wykorzystania położenia Lucynowa Dużego oraz tworzenia warunków do powstawania nowych miejsc pracy przy jednoczesnym rozwijaniu zdolności do pozyskania środków finansowych z funduszy strukturalnych Unii Europejskiej i innych źródeł pozabudżetowych.

➤ I N F R A S T R U K T U R A

Priorytetem w tym obszarze jest podjęcie działań w kierunku rozbudowy infrastruktury kulturalnej i oświatowo - sportowej na terenie Lucynowa Dużego przy jednoczesnym intensywnym działaniu na rzecz skanalizowania miejscowości oraz poprawy infrastruktury drogowej.

➤ S P O Ł E C Z N O Ś Ć

Obszar społeczny za priorytetowe cele przyjął tworzenie warunków do poprawy funkcjonowania i dostępności mieszkańców do oferty kulturalnej, rekreacyjnej i sportowej oraz tworzenie warunków do dalszego integrowania mieszkańców między innymi zwiększając ich dostęp do informacji. Działania te winny być wsparte niwelowaniem skutków występowania bezrobocia na terenie miejscowości.

IX. KIERUNKI ROZWOJU MIEJSCOWOŚCI

Proponowane kierunki rozwoju miejscowości objętych Planem Odnowy Miejscowości

Lucynów Duży:

- stały rozwój i modernizacja infrastruktury społecznej i infrastruktury komunalnej;
- promocja posiadanych zasobów kulturowo - przyrodniczych - dostosowanie i rozpowszechnienie miejsc atrakcyjnych turystycznie poprzez budowę dróg dojazdowych, ścieżek rowerowych oraz szlaków pieszych, a także zagospodarowanie pobliskich terenów;
- rozwój miejscowości poprzez turystykę i rekreację –stworzenie ścieżek rowerowych, pieszych i konnych;
- poprawa stanu technicznego dróg - modernizacja nawierzchni istniejących, budowa nowych dróg;
- zwiększenie częstotliwości połączeń komunikacyjnych (PKS, PKP) - dostosowanie ich do potrzeb mieszkańców dojeżdżających do innych miejscowości np. do pracy, do szkoły);
- stworzenie mieszkańcom korzystnych warunków życia i rozwoju;
- podejmowanie działań w kierunku dalszego integrowania mieszkańców Lucynowa Dużego oraz zwiększenie ich dostępu do informacji.
- wspieranie działalności organizacji pozarządowych na terenie miejscowości.

X. WIELOLETNI PLAN INWESTYCYJNY

Tabela Wieloletniego Planu Inwestycyjnego zawiera przedsięwzięcia inwestycyjne, które zostały uzgodnione przez Radę Sołecką i mieszkańców miejscowości Lucynów Duży.

Umieszczone przedsięwzięcia zostały zaplanowane na lata 2008-2015. Niektóre z tych zadań będą finansowane z Programu Rozwoju Obszarów Wiejskich na lata 2007-2013. Natomiast inne inwestycje sfinansowane będą przy udziale m.in. budżetu gminy i dostępnych funduszy pozabudżetowych.

Tabela 7 Wieloletni Plan Inwestycyjny - (wartość inwestycji w PLN)

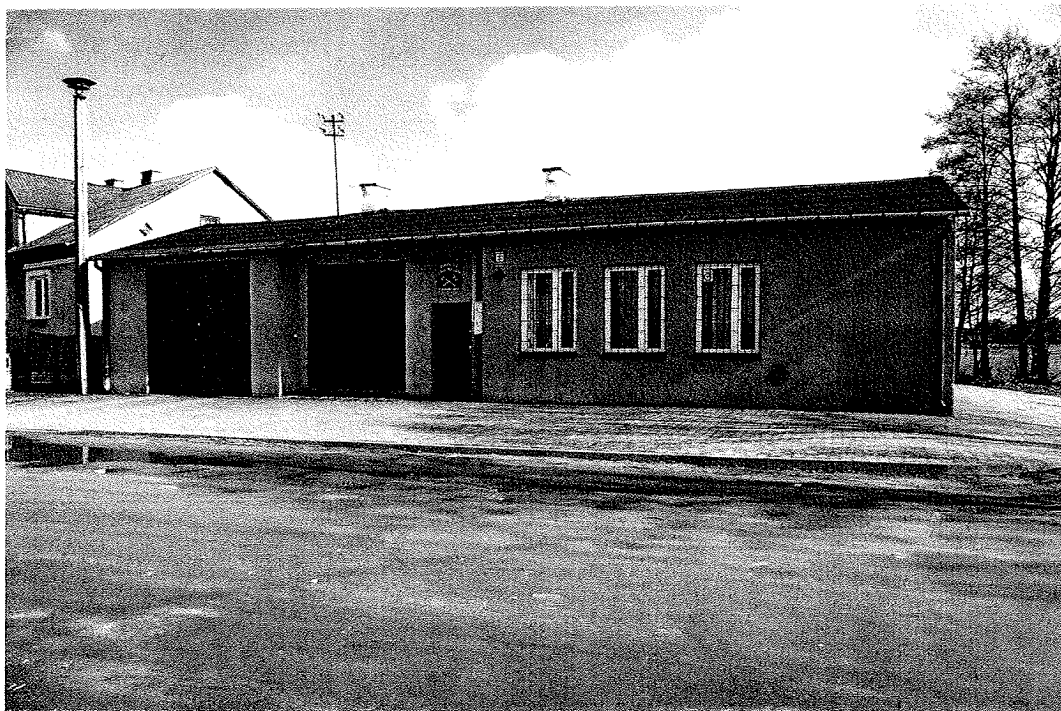
Nazwa zadania	Nakłady całkowite	Środki własne	Dofinansowanie	Lata realizacji
Rozbudowa remizy strażackiej na potrzeby Lokalnego Centrum Kultury	300.000,00	75.000,00	225.000,00	2010
Budowa sieci kanalizacji sanitarnej	6.000.000,00	900.000,00	5.100.000,00	2009-2011
Poprawa infrastruktury drogowej	2.300.000,00	345.000,00	1.955.000,00	2009-2011
Budowa ścieżek rowerowych, pieszych i konnych wraz z infrastrukturą towarzyszącą	50.000,00	12.500,00	37.500,00	2010-2011
Rewitalizacja basenu strażackiego	50.000,00	12.500,00	37.500,00	2010-2011

Nazwa zadania	Nakłady całkowite	Środki własne	Dofinansowanie	Lata realizacji
Budowa ogólnodostępnego boiska sportowego	220.000,00	110.000,00	110.000,00	2012
Budowa placu zabaw	20.000,00	5.000,00	15.000,00	2011
Odnowa i oświetlenie krzyża z 1901r.	8.500,00	2.125,00	6.375,00	2012
Budowa parkingu wraz z oświetleniem cmentarza	75.000,00	75.000,00	0,00	2012-2013
Budowa zatok (wiat) przystankowych	20.000,00	20.000,00	0,00	2011-2012

XI. OPIS ZADANIA PRIORYTETOWEGO

Rozbudowa remizy strażackiej na potrzeby Lokalnego Centrum Kultury

Zadaniem priorytetowym, przewidzianym do realizacji w ramach Programu Rozwoju Obszarów Wiejskich, działanie „Odnowa i rozwój wsi”, jest „Rozbudowa remizy strażackiej na potrzeby Lokalnego Centrum Kultury” (zdjęcie poniżej):



Zadanie obejmuje wykonanie następujących elementów:

- Wymiana dachu;
- Budowa instalacji c.o.;
- Remont i wyposażenie pomieszczeń na potrzeby Lokalnego Centrum Kultury;
- Zagospodarowanie terenu wokół obiektu.

Planowana inwestycja odgrywać będzie dużą rolę dla społeczności lokalnej, związaną przede wszystkim ze zwiększeniem możliwości jej integracji, ale również będzie zapewniała warunki dla realizacji przedsięwzięć kulturalnych i edukacyjnych na rzecz aktywizacji społecznej i zawodowej mieszkańców. Dzięki podjętej inwestycji, obiekt ten stanie się miejscem aktywnego spędzania czasu, spotkań i wypoczynku. Niewątpliwie miejsce to będzie wizytówką miejscowości Lucynów Duży.

XII. SYSTEM WDRAŻANIA I MONITORINGU

Określony system wdrażania Planu Odnowy Miejscowości wywołuje zgodny z nim system monitorowania i oceny (ewaluacji) całego dokumentu. Monitoring i ewaluacja polegają na dokonywaniu okresowej oceny stopnia realizacji działań zapisanych w dokumencie strategicznym i wprowadzeniu modyfikacji zgodnie ze zmieniającymi się warunkami zewnętrznymi i wewnętrznymi wpływającymi na rozwój społeczny i gospodarczy miejscowości. Do monitoringu i oceny Planu Odnowy Miejscowości zobowiązuje się Gminę Wyszków, zatwierdzając Plan Odnowy Miejscowości.

Wprowadzenie systemu monitoringu i ewaluacji pomoże rozwiązać problem dezaktualizacji założeń Planu Odnowy Miejscowości, wynikających ze zmieniających się warunków działania samorządu, prawodawstwa i innych czynników mogących deformować zasadność podejmowanych działań w ramach niniejszego dokumentu. Zakłada się również możliwość tworzenia dodatkowych kart projektów, które będą wpisywać się w założone cele operacyjne. Monitoring prowadzony będzie wyłącznie na podstawie stopnia osiągnięcia podstawowych wskaźników produktu i rezultatu danego projektu.

W gestii samorządu pozostanie zatwierdzenie drogą uchwały zmian w zapisach Planu.

Sposoby monitorowania:

Monitoring – śledzenie, czyli ocena realizacji Planu Odnowy Miejscowości, odbywać się będzie na poziomie oceny realizacji poszczególnych projektów inwestycyjnych:

- Każdy projekt powinien posiadać kartę oceny realizacji projektu;
- Bieżąca ocena powinna pozwolić na natychmiastowe dostosowanie działań lub ich elementów do zmieniających się warunków zewnętrznych (np. inne źródła finansowania, przesunięcie harmonogramu realizacji, czy zmiana zadań);
- Odpowiedzialność za prowadzenie procedury monitoringu spoczywa na jednostkach koordynujących poszczególne projekty;
- Jednostki koordynujące są odpowiedzialne za przygotowania kart ocen realizacji działań strategicznych;
- Proponuje się, aby bieżąca ocena realizacji Planu Odnowy Miejscowości (monitoring) odbywała się raz do roku;
- Karty oceny projektu będą składane do Zespołu zarządzania Planem Odnowy Miejscowości,

który przygotuje zbiorcze sprawozdanie z realizacji Planu Odnowy Miejscowości.

Ocena (ewaluacja) Planu Odnowy Miejscowości

Ocena (ewaluacja) to procedura polegająca na badaniu przyczyn rozbieżności między zakładanymi efektami a rzeczywistymi (na podstawie karty ocen projektu), z jednoczesnym wprowadzeniem zmian, które mają na celu dostosowanie Planu Odnowy Miejscowości do określonych wymagań. Zakłada się, że ocena będzie prowadzona każdego roku.

Ocena Planu Odnowy Miejscowości odbywać się będzie poprzez następujące działania:

- Analiza poszczególnych kart ocen realizacji projektów i bieżące reagowanie na zmieniające się warunki. Analiza będzie dokonywana przez Zespół zarządzania Planem Odnowy Miejscowości;

- Okresowy, tzn. przynajmniej raz w roku, przegląd realizacji Planu Odnowy Miejscowości na zebraniach Rady Sołectkiej oraz sesjach Rady Miejskiej;

Sesja i zebrania będą miały charakter sesji/zebrań strategicznych, na których wprowadzane będą zmiany do Planu Odnowy Miejscowości. Uczestnikami sesji strategicznych, poza Radnymi Gminy Wyszków oraz członkami Rady Sołectwa Lucynów Duży, będą przedstawiciele różnych środowisk;

- Sesja strategiczna powinna wyprzedzać sesje dotyczące projektowania budżetu Miasta i Gminy, wskazując na nowe kierunki prac nad budżetem.

Program sesji/zebrania strategicznego powinien uwzględniać:

- Ocenę Planu Odnowy Miejscowości na podstawie kart ocen projektów;

- Propozycje nowych działań z uzasadnieniem wprowadzenia lub rezygnacji, jeżeli dane zadanie było wpisane w Plan Odnowy Miejscowości;

- Dyskusja, głosowanie, zatwierdzenie.

Prace nad wdrażaniem i zmianami w Planie Odnowy Miejscowości powinny przebiegać w uzgodnieniu społecznym, dlatego zachęca się, aby co dwa lata w pracach zespołu opracowującego POM wzięli udział zaproszeni goście, tzw. liderzy społeczni.

Główne zadania i projekty, wynikające z planu rozwoju, zostaną udostępnione mieszkańcom poprzez stronę internetową gminy Wyszków. Takie przedstawienie Planu Odnowy Miejscowości Lucynów Duży pozwoli na jego upublicznienie w szerokim kręgu

mieszkańców oraz stworzy możliwość jak największego uczestnictwa mieszkańców przy jego wdrażaniu.

Wiceprzewodniczący Rady



Wojciech Pakieła