

Załącznik Nr 1
do Uchwały Nr XV/78/2007
Rady Miejskiej w Wyszkanie
z dnia 20.09.2007 r.



STRATEGIA INFORMATYZACJI GMINY WYSZKÓW na lata 2007-2013

Opracował zespół
Pod red. Prof. Zenona Biniek

Wyszkanie, 2007

SPIS TREŚCI:

Wstęp	3
I. Podstawowe uwarunkowania realizacyjne	5
II. Analiza obecnego stanu informatyzacji Gminy Wyszków	13
III. Rekomendacje w zakresie rozwiązań informatycznych.	24
IV. Podsumowanie	40

Strategię opracował zespół w składzie:

Prof. Zenon Biniek

Barbara Bożuta – UM Wyszków

Dariusz Korczakowski – UM Wyszków

Łukasz Kłos – Finus Sp. z o.o.

Jerzy Ciok – UM Wyszków

WSTĘP

Niniejszy dokument został sporządzony w celu zdefiniowania potrzeb w zakresie informatyzacji Urzędu Miejskiego w Wyszkanie. Przy jego tworzeniu uwzględniono istniejące ograniczenia prawne, techniczne i ekonomiczne, w których działa Urząd. Podstawą opracowania Strategii Informatyzacji Gminy Wyszkanie są:

- Uchwała Sejmu Rzeczypospolitej Polskiej z dnia 14 lipca 2000 r. w sprawie budowania podstaw społeczeństwa informacyjnego w Polsce (M.P. 2000 nr 22 poz.448),
- *"Stanowisko w sprawie uchwały Sejmu RP z dnia 14 lipca 2000 r. w sprawie budowania podstaw społeczeństwa informacyjnego w Polsce"* z dnia 28 listopada 2000 r. przyjęte przez Radę Ministrów,
- *"Cele i kierunki rozwoju społeczeństwa informacyjnego w Polsce"*, przygotowany przez Komitet Badań Naukowych we współpracy z Ministerstwem Łączności z dnia 28 listopada 2000 r.,
- *"ePolska – Plan działań na rzecz społeczeństwa informacyjnego w Polsce na lata 2001-2006"* z dnia 14 czerwca 2001r.,
- „WROTA POLSKI – WSTĘPNA KONCEPCJA PROJEKTU” - dokument z 11 grudnia 2002 opracowany w Komitecie Badań Naukowych ,
- Narodowy Plan Rozwoju 2004-2006 - dokument przyjęty przez Radę Ministrów w dniu 14 stycznia 2003 r.,
- Sektorowy Program Operacyjny – Wzrost Konkurencyjności Przedsiębiorstw – Warszawa 2003,
- Regionalny Program Operacyjny Województwa Mazowieckiego na lata 2007-2013 (projekt),
- Strategia Rozwoju Województwa Mazowieckiego,
- Ustawa o informatyzacji podmiotów realizujących zadania publiczne z dnia 17 lutego 2005,
- Inne dokumenty kierunkowe UE, przytoczone poniżej,
- Plan Informatyzacji Państwa na lata 2007-2010 przyjęty Rozporządzeniem Rady Ministrów z dnia 28 marca 2007 r.,
- Program Rozwoju Lokalnego Gminy Wyszkanie.

Należy podkreślić, iż rozliczne akty prawne stanowią istotny czynnik stymulujący rozwój usług publicznych z wykorzystaniem Internetu (m.in. Ustawa o dostępie do informacji publicznej obligująca instytucje publiczne do budowy i utrzymania Biuletynu Informacji Publicznej (BIP), Ustawa o podpisie elektronicznym itp). Publikowanie informacji o przetargach w internecie staje się powoli codziennością funkcjonowania administracji w sferze zamówień publicznych.

W strategii informatyzacji podjęto następujące zadania:

- 1) Zdefiniowano wymagania, jakie musi spełniać sprzęt komputerowy i systemy komputerowe kupowane na potrzeby informatyzacji Urzędu,
- 2) Zdefiniowano potrzeby informatyczne Urzędu oraz poszczególnych grup użytkowników,
- 3) Opracowano założenia funkcjonalne wdrażania elementów społeczeństwa informacyjnego na terenie Gminy Wyszaków,
- 4) Określono koszty wdrożenia planu informatyzacji i budowy społeczeństwa informacyjnego.

Praca składa się z trzech części, część pierwsza poświęcona została podstawowym uwarunkowaniom realizacyjnym strategii informatyzacji, część druga analizie obecnego stanu informatyzacji Gminy Wyszaków, a część trzecia zawiera rekomendacje w zakresie rozwiązań informatycznych wspomagających wdrażanie elementów społeczeństwa informacyjnego na terenie Gminy Wyszaków.

Niniejsze opracowanie stanowi podstawę do prowadzenia dalszych prac związanych z informatyzacją Gminy oraz do wystąpienia o dofinansowanie w ramach RPO.

ROZDZIAŁ I

PODSTAWOWE UWARUNKOWANIA REALIZACYJNE.

Opublikowanie w 1994 roku przez Komisję Europejską dokumentu "Europa i społeczeństwo globalnej informacji. Zalecenia dla Rady Europejskiej" – zwanego **Raportem Bangemanna** dało początek pojęciu "**społeczeństwo informacyjne**".

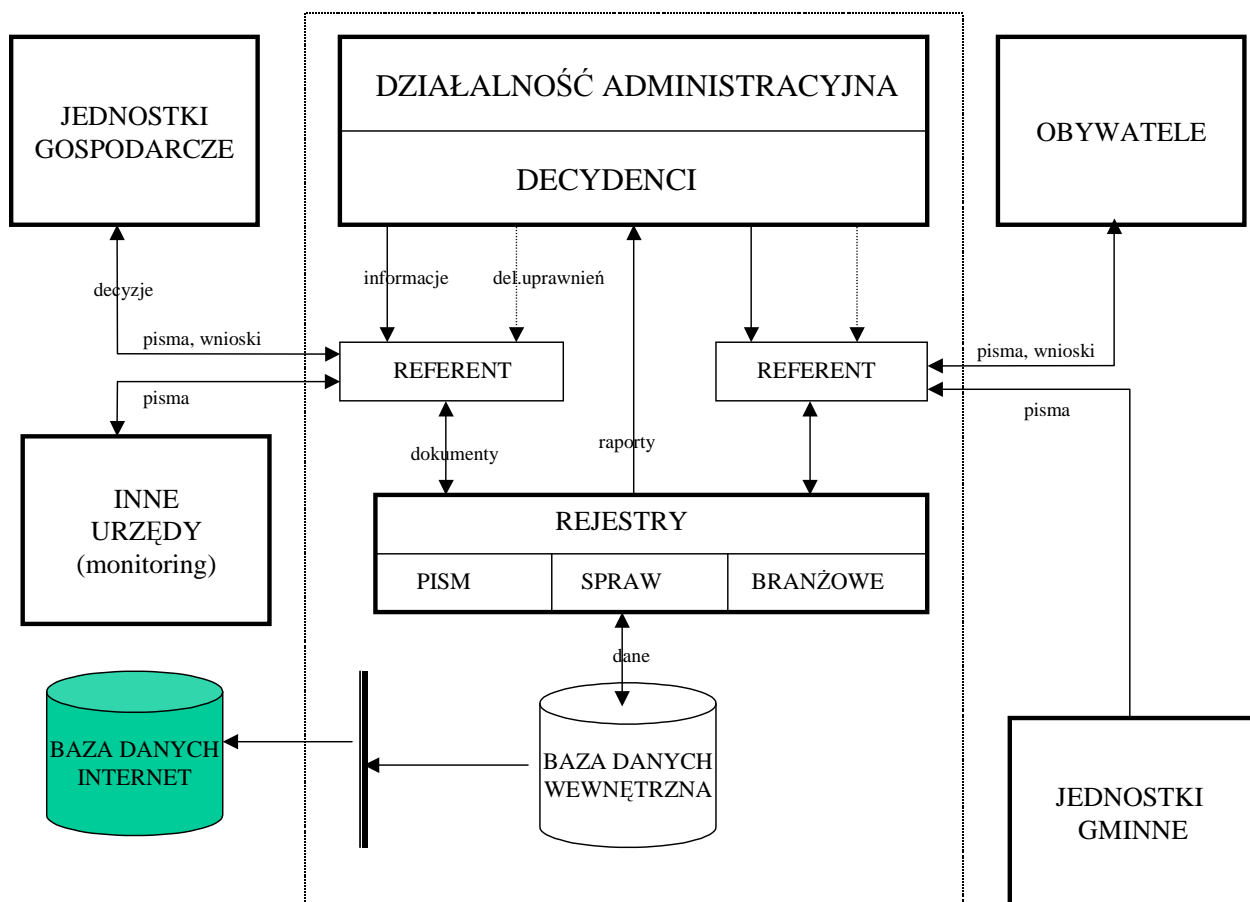
Tak jak intencją autorów raportu europejskiego było przedstawienie opinii o zmianach zachodzących pod wpływem nowoczesnych technologii teleinformatycznych we współczesnym społeczeństwie, tak przedłożona STRATEGIA INFORMATYZACJI GMINY WYSZKÓW jest próbą implementacji tego pomysłu w Gminie Wyszaków.

Kluczowym dokumentem Unii Europejskiej (UE) dotyczącym społeczeństwa informacyjnego jest „Plan Działań e-Europa 2005” (e-Europe 2005 Action Plan), obejmujący lata 2003-2005. Powyższy dokument skupia się na wykorzystaniu innowacyjnych technologii informatycznych (ICT) do poprawy wydajności i dostępności do usług publicznych, rozwoju środowiska dla e-biznesu i zapewnienia szerokopasmowej infrastruktury informacyjnej. Polska została członkiem UE w trakcie obowiązywania „Planu Działań” i dla realizacji postanowień w nim zawartych niezbędne będzie skupienie się na realizacji dwóch uzupełniających się działań dotyczących infrastruktury:

- nowoczesne publiczne usługi on-line np.: e-administracja, e-edukacja, e-zdrowie;
- infrastruktura szerokopasmowego dostępu do Internetu.

Jednocześnie Urząd Miejski w Wyszakowie, pomimo wdrażania programów informatycznych, równocześnie będzie rozwijał przyjazność Urzędu względem mieszkańców nie tylko w formie elektronicznej, lecz również w kontakcie fizycznym.

Unowocześnienie działalności administracyjnej wymaga spojrzenia systemowego, podejścia do jednego spójnego systemu administracyjnego spełniającego funkcje usługowe dla mieszkańców regionu.



Rys.1. Działalność administracyjna w Gminie jako jeden wspólny system

Działalność administracyjna we współczesnych warunkach powinna być rozpatrywana w ujęciu systemowym, co pozwala zwykle na zbudowanie jednego zintegrowanego systemu obsługi administracyjnej. Systemowe spojrzenie na działalność administracyjną w gminie jest podstawowym warunkiem unowocześnienia tej działalności. Urząd Miejski w Wyszku w swojej wiodącej roli w gminie koordynuje działalność gminnych jednostek gminnych. W działalności administracyjnej niezbędna jest również współpraca z innymi urzędami (Starostwo Powiatowe). Działalność administracyjna polega na obsłudze obywateli i podmiotów gospodarczych.

Program budowy społeczeństwa informacyjnego jest zatem ukierunkowany nie tylko na Urząd Miejski, lecz w znacznej części na konkretne podmioty współdziałające w ramach systemu administracyjnego Gminy Wyszaków, tj:

1. Radę Miejską w Wyszakowie,
2. Urząd Miejski w Wyszakowie,
3. Oświatowe jednostki organizacyjne: przedszkola, szkoły podstawowe, gimnazja,
4. Jednostki pomocnicze - 27 sołectw,
5. Wyszakowski Ośrodek Kultury "Hutnik",
6. Ośrodek Pomocy Społecznej,
7. Miejsko-Gminną Bibliotekę Publiczną w Wyszakowie wraz z filiami,
8. Wyszakowski Ośrodek Sportu i Rekreacji,
9. Zakład Administracji Domów Mieszkalnych,
10. Zespół Obsługi Placówek Oświatowych.

Zastosowanie informatyki (komputerów, sieci elektronicznych) do wspomaganie działalności administracyjnej winno być podzielone na dwie części: po pierwsze sieć wewnętrzna Urzędu Miejskiego, gdzie zgromadzone zostaną wszystkie dane (w tym wrażliwe) opisujące załatwiane sprawy administracyjne, a po drugie sieć zewnętrzna (okno na świat), która zawiera dane publiczne, które mają zachęcać potencjalnych turystów i inwestorów do długofalowego wiązania się z terenem Gminy Wyszaków.

Tab.1 Obszary działalności administracyjnej w Gminie Wyszaków (realizowane bezpośrednio przez Gminę oraz przez inne jednostki administracji publicznej).

LP	Nazwa dziedziny	Zakres tematyczny	Uwagi
1	Obsługa posiedzeń	Uchwały, projekty, interpelacje, wnioski, stanowiska, opinie komisji.	Biuro Rady Organ wykonawczy
2	Planowanie i kontrola budżetu	Planowanie dochodów, kontrola wydatków, budżet zadaniowy, rozliczanie umów, podatki i opłaty lokalne	System f-k budżet
3	Infrastruktura techniczna	Ewidencja lokali, zmiany, zasiedlenia Sprzedaż, administrowanie zasobem gospodarczym i mieniem komunalnym	
4	Opieka społeczna	Sprawy socjalne, zapomogi,	
5	Komunikacja	Pojazdy, kierowcy, drogi, infrastruktura	Rejestr państwowy
6	Grunty i geodezja	Ewidencja gruntów, dzierżawa	Rejestr specjalistyczny
7	Ludność	Ewidencja, śluby, urodzenia, zgony, dowody osobiste	Rejestr państwowy
8	Rolnictwo	Polityka rolna, zmiany własnościowe	
9	Sprawy gospodarcze	Ewidencja podmiotów, zezwolenia	Rejestr branżowy
10	Budownictwo	Nadzór, plany, inwestycje	
11	Oświata i wychowanie	Szkoły, przedszkola	
12	Zarządzanie kryzysowe	Kłęski żywiołowe, monitorowanie zagrożeń	GCR

Przedstawione w tab. 1 obszary funkcjonalne działalności administracyjnej będą objęte komputeryzacją w ramach zintegrowanego systemu informatycznego Gminy ukierunkowanego na unowocześnienie obsługi interesantów. Niektóre funkcje będą wykonywane samodzielnie przez Urząd Miejski w Wyszakowie, inne we współdziałaniu z innymi jednostkami administracji publicznej, m.in. Starostwem Powiatowym.

Tab.2 Założenia portalu regionalnego

LP	Nazwa dziedziny	Zakres tematyczny	Uwagi
1	Historia regionu	Dane historyczne. Urbanizacja, rozwój regionalny na przestrzeni wieków	digitalizacja
2	Kultura	Muzea, biblioteki, ośrodki kultury w Internecie	oferta
3	Oświata	Kształcenie, doksztalcanie, e-lerning	System e-lerningowy
4	Przedsiębiorczość	Promocja e-biznesu, doradztwo	Ośrodek doradztwa
5	Turystyka	Ekspozowanie w Internecie walorów turystycznych regionu, ekologia, agrobiznes	Portal turystyczny
6	Informacja	Podstawowe informacje, mapa cyfrowa regionu	Ośrodek informacji
7	Sprawy komunalne	Cmentarz komunalny, kwatery	Internetowa baza danych

Jednym z istotnych uwarunkowań realizacyjnych w zakresie zastosowania informatyki i Internetu do wspomagania działalności administracyjnej w Gminie Wyszków jest konieczność odseparowania sieci zewnętrznej Urzędu od sieci wewnętrznej, na serwerze której zgromadzone są dokumenty i informacje o stanie załatwianych spraw (jako dane wrażliwe)¹. W tab. 2 zostało przedstawionych siedem obszarów funkcjonalnych, które winny zostać uwypuklone w sieci zewnętrznej, jako podstawowe elementy realizacyjne społeczeństwa informacyjnego w Gminie Wyszków.

Celami przedstawionej Strategii Informatyzacji są:

Cele globalne:

1. Wykorzystanie praktycznych zastosowań elektronicznej obsługi obywatela i firm - w celu ułatwienia dostępu do informacji oraz uproszczenia i przyspieszenia załatwiania spraw administracyjnych i informacyjnych,
2. Stworzenie efektywnych procesów zdalnej obsługi osób i instytucji oraz mechanizmów sprawnego zarządzania Gminą ułatwienia dla inwestorów krajowych i zagranicznych zainteresowanych inwestycjami w Gminie Wyszków,

¹ Konieczność galwanicznego odseparowania sieci zewnętrznej internetowej została narzucona instrukcją kancelaryjną dla gmin i związków międzygminnych (§ 54 ust. 5). Patrz: Dziennik Ustaw z 1999 r. Nr 112 poz. 1319 z późn. zm.

3. Zmiana warunków pracy i życia społeczności lokalnej poprzez rozwój i powszechne wykorzystywanie usług opartych na technologiach teleinformatycznych,
4. Podniesienie umiejętności oraz rozszerzenie możliwości korzystania z usług opartych na technologiach teleinformatycznych jako czynników gwarantujących powodzenie jednostki i grup społecznych.
5. Stopniowa poprawa warunków funkcjonowania firm poprzez podniesienie ich konkurencyjności w stosunku do znajdujących się w innych miejscach kraju.

Cele szczegółowe:

1. Uproszczenie i przyspieszenie procedur załatwiania spraw w Urzędzie Miejskim w Wyszakowie poprzez dostęp do właściwej informacji,
2. Racjonalizacja mechanizmów biurokratycznych i kosztów funkcjonowania Urzędu, poprzez elektroniczny obieg dokumentów informacji i zadań,
3. Ułatwienie dostępu do Urzędu, poprzez publikowanie procedur załatwiania spraw, również z wykorzystaniem informatyki (Internet, bazy danych),
4. Rozwój systemów bezpieczeństwa na terenie miasta oraz na terenie wiejskim,
5. Upowszechnianie dostępu do informacji globalnej poprzez publiczne punkty dostępu do Internetu,
6. Promocja lokalnej społeczności, w zakresie jej gospodarki, turystyki i kultury, w Polsce i na świecie,
7. Tworzenie podstaw do dalszego rozwoju zastosowań technologii informatycznych w regionie, w zakresie gospodarki, ludności, edukacji, kultury i turystyki,
8. Przygotowanie Urzędu do komunikacji z zewnętrznymi systemami danych oraz do funkcjonowania w zgodności z obowiązującym prawem.

Priorytet 1 Narodowego Planu Rozwoju - Rozwój przedsiębiorczości i wzrost innowacyjności z wykorzystaniem instytucji otoczenia biznesu wytycza cele odnośnie ułatwienia funkcjonowania przedsiębiorstw w warunkach otwartego rynku. Ważną rolę w osiągnięciu tego celu powierza się zwiększeniu dostępu i zakresu korzystania z usług publicznych on-line (*Działanie 3 – Rozwój systemu dostępu do informacji i usług publicznych on-line*). Celem działania jest poprawa warunków funkcjonowania gospodarki poprzez zwiększenie i poprawę jakości dostępu do informacji i usług świadczonych on-line przez instytucje sektora publicznego na rzecz przedsiębiorstw i obywateli z wykorzystaniem nowoczesnych technologii teleinformatycznych.

Cele powyższe mają swoje odzwierciedlenie w **Regionalnym Programie Operacyjnym Województwa Mazowieckiego** w Priorytecie I i II ukierunkowanych na tworzenie warunków dla rozwoju potencjału innowacyjnego i przedsiębiorczości na Mazowszu oraz przyspieszeniu e-rozwoju Mazowsza.¹ Znajduje się tam m.in. delegacja do rozwoju społeczeństwa informacyjnego w Celu: „poprawa dostępu mieszkańców do infrastruktury technicznej i społecznej decydującej o możliwościach rozwojowych regionów”. Rezultatem tak wytyczonego celu ma być upowszechnienie dostępu do Internetu i zapewnienie mieszkańcom równego dostępu do informacji.

W ramach priorytetu II przewiduje się realizację działania „Infrastruktura społeczeństwa informacyjnego”, którego celem jest wspieranie rozwoju regionów poprzez rozbudowę regionalnej i lokalnej infrastruktury społeczeństwa informacyjnego, a także wyrównanie dysproporcji w zakresie dostępu i wykorzystania Internetu oraz innych technik informatycznych pomiędzy regionami w Polsce i Unii Europejskiej oraz w układzie wewnątrzregionalnym pomiędzy dużymi ośrodkami, a obszarami wiejskimi i małymi miastami.

Bezpośrednim celem jest także przygotowanie społeczeństwa do szybkich przemian technologicznych i cywilizacyjnych (nowych rynków i metod pracy), zapewnienie powszechnego w nich udziału oraz wzrost zaufania społeczeństwa do publicznych i biznesowych usług elektronicznych.

W Regionalnym Programie Operacyjnym - pośród katalogu projektów mogących uzyskać wsparcie finansowe w ramach działania - znajdujemy sferę wykorzystania technologii społeczeństwa informacyjnego do działań administracji samorządowej, w szczególności do modernizacji infrastruktury informatycznej, elektronicznego obiegu dokumentów, archiwizacji dokumentów i rozwoju elektronicznych usług dla ludności, promowania rozwiązań techniczno - organizacyjnych z zakresu nowych technologii komunikacyjnych w działalności samorządowej administracji publicznej, zapewnienia dostępu do Internetu w miejscach publicznych (m.in. biblioteki, domy i centra kultury).

Co najistotniejsze - w RPO określani są beneficjenci końcowi, którymi w ramach działania „Infrastruktura społeczeństwa informacyjnego” będą głównie samorządy lokalne: wojewódzkie, powiatowe i gminne oraz podległe im jednostki organizacyjne, m.in.: placówki edukacyjne, kulturalne, naukowo-badawcze, ochrony zdrowia, rynku pracy i inne instytucje użyteczności publicznej. Ostatecznymi beneficjentami są jednak przede wszystkim obywatele.

¹ Regionalny Program Operacyjny Województwa Mazowieckiego na lata 2007 – 2013, Projekt, wersja 2.2a, Urząd Marszałkowski Województwa Mazowieckiego, Warszawa lipiec 2007

Proponowane w Narodowym Planie Rozwoju oraz w Regionalnym Programie Operacyjnym Województwa Mazowieckiego 2007 – 2013 (projekt) kierunki działań określonych powyżej uwarunkowań, jako dokumentach warunkujących uzyskanie wsparcia materialnego z Funduszy Strukturalnych Unii Europejskiej na kwalifikujące się działania, znalazły się w zapisach Strategii Informatyzacji Gminy Wyszaków.

Zadaniem projektowanej Strategii Informatyzacji Gminy Wyszaków jest rozwój Gminy Wyszaków w ramach Priorytetu II – Przyspieszenie e-rozwoju Mazowsza, cel horyzontalny 6 – Wyrównanie szans rozwojowych i wspomaganie zmian strukturalnych na obszarach wiejskich, Kierunek działań 1.1 - Rozwój społeczeństwa informacyjnego i teleinformatyzacji.

Strategia Informatyzacji Gminy Wyszaków stanowi kontynuację następujących dokumentów kierunkowych:

1. e-Strategii Województwa Mazowieckiego
2. e-Europe 2005 Action Plan
3. Strategia e-Polska
4. Narodowy Plan Rozwoju
5. Plan Informatyzacji Państwa na lata 2007-2010.
6. Program Rozwoju Lokalnego Gminy Wyszaków.

Niniejsze działanie jest zgodne z „Planem Działań e-Europa 2005: Społeczeństwo informacyjne dla wszystkich” (*e-Europe 2005 Action Plan: An information society for all*) w zakresie priorytetów: usługi szerokopasmowe, zwalczanie wykluczenia cyfrowego, tworzenie warunków do rozpowszechnienia użycia Internetu, tworzenie usług dostępnych on-line, tworzenie cyfrowej zawartości.

Projekty w ramach Strategii Rozwoju Społeczeństwa Informacyjnego 1.5 będą wdrażane zgodnie z kryteriami neutralności technologicznej i otwartego dostępu dla operatorów zawartych w „Wytycznych w sprawie kryteriów i warunków wdrażania funduszy strukturalnych w ramach wsparcia komunikacji elektronicznej” (*ang. Guidelines on criteria and modalities of implementation of structural funds in support of electronic communication*) 28.07.2003 SEC (2003) 895. Projekty takie są również zgodne ze strategią „e-Polska 2003 - 2006”, Planem Informatyzacji Państwa oraz e-Strategią Województwa Mazowieckiego.

ROZDZIAŁ II

ANALIZA OBECNEGO STANU

INFORMATYZACJI GMINY WYSZKÓW

Aktualnie Urząd Miejski w Wyszkanie jest wyposażony w pewien zbiór systemów informatycznych. W uproszczeniu można przyjąć, że Urząd oraz każda jednostka organizacyjna dysponuje dużą liczbą danych zarówno w postaci papierowej, jak i elektronicznej. Każda z nich używa dokumentów, danych i procedur, które w niewielkim stopniu mogą być udostępniane i przetwarzane przez inne jednostki, a także obywateli.

Zintegrowany System Informatyczny wraz z elementami systemu obiegu dokumentów i spraw Urzędu Miejskiego w Wyszkanie oraz jednostek organizacyjnych gminy wywodzi się z idei „biura bez papierów”. Należy przyjąć, iż jeszcze przez najbliższe lata będzie występować mieszany obieg dokumentów (wersja papierowa i elektroniczna), jednakże rachunek ekonomiczny spowoduje zanikanie obiegu dokumentów papierowych, a jedynym punktem recepcji tego typu dokumentów będzie kancelaria ogólna, której pracownicy przetworzą wpływające sprawy na postać cyfrową.

Przeprowadzona w Urzędzie analiza procesowa stanu informatyzacji pozwoliła na identyfikację i uporządkowanie pojawiających się problemów, wynikających z niedoskonałości obecnych rozwiązań informatycznych i istniejących procedur.

Do najważniejszych można zaliczyć:

1. W zakresie procesów finansowych:
 - brak wykorzystania elektronicznych narzędzi ułatwiających komunikację z podatnikiem (składanie wniosków, informacji, deklaracji).
2. W zakresie zarządzania gruntami i nieruchomościami, mieniem komunalnym oraz ciągami komunikacyjnymi:
 - brak systemowej ewidencji wydawanych zezwoleń (wycinka drzew),
 - brak systemowego zarządzania zamówieniami publicznymi,
 - ręczne naliczanie opłat komunalnych - brak systemowego zarządzania mieniem komunalnym.
3. W zakresie promocji i rozwoju przedsiębiorczości lokalnej i komunikacji:
 - brak możliwości wykorzystania Internetu do rejestracji podmiotu w Urzędzie,
 - brak możliwości komunikacji z instytucjami (WUS, Urząd Skarbowy) w celu przesłania dokumentów rejestracyjnych,

- niedostateczna informacja o możliwościach inwestycyjnych na stronach internetowych portalu gminnego,
 - brak informacji o możliwościach zatrudnienia we współpracy z urzędami pracy.
4. W zakresie obsługi ludności, w zakresie spraw meldunkowych, konsumenckich, opiekuńczych i bezpieczeństwa:
- brak kancelarii dokumentów w biurze obsługi mieszkańca gminy,
 - brak informacji o procedurach załatwiania spraw w Urzędzie na stronach internetowych (brak formularzy interaktywnych),
 - brak możliwości świadczenia usług meldunkowych przez Internet.
5. W zakresie promocji i rozwoju życia kulturalnego Gminy Wyszków:
- brak komunikacji elektronicznej pomiędzy administracją oświaty a szkołami (system papierowy),
 - raporty z jednostek edukacyjnych sporządzane po przepisaniu danych,
 - wymagające rozwoju zasoby informacji turystycznych o regionie,
 - brak zaangażowania lokalnych instytucji kulturalnych i sportowych w utrzymanie gminnych stron internetowych.
6. W zakresie organizacji wewnętrznej obiegu dokumentów:
- brak scentralizowanej kancelarii dokumentów wchodzących i wychodzących z Urzędu, oraz systemu monitorującego miejsce i stan załatwianych spraw,
 - brak systemowej ewidencji spraw, uchwał, zarządzeń, szkoleń pracowników,
 - brak elektronicznego archiwum,
 - brak systemowej obsługi posiedzeń Rady Miejskiej i komunikacji elektronicznej z sołectwami.,
 - brak scentralizowanego, dostępnego dla wszystkich uprawnionych, systemowego rejestru umów,
 - brak raportowania merytorycznego w formie elektronicznej z jednostek organizacyjnych Gminy do Urzędu Miejskiego,
 - brak zamieszczenia interaktywnych formularzy druków urzędowych na stronach internetowych - w formie dostępnej w portalu,
 - brak powszechnego dostępu do poczty elektronicznej na każdym stanowisku w Urzędzie oraz w jednostkach organizacyjnych gminy.
7. W zakresie problemów systemów IT:
- wysoki stopień rozproszenia modułów funkcjonalnych systemów IT,

- różna funkcjonalność od strony użytkowników ze względu na różnorodność producentów systemów (ręcznie przenoszone sprawozdania z jednostek organizacyjnych gminy),
- brak wielu podstawowych funkcjonalności w wykorzystywanych programach (przeliczenia, raporty, ergonomia pracy, wykorzystywanie baz danych),
- brak pełnej funkcjonalności istotnych z punktu widzenia efektywności ściągania dochodów czy realizowania wydatków (kompletna windykacja podatków, egzekucja opłat, realizacja inwestycji),
- przestarzały sprzęt komputerowy w Urzędzie i jednostkach organizacyjnych gminy,
- braki w aktualnym oprogramowaniu i osprzęcie komputerowym,
- brak integralności podstawowych baz danych ewidencji ludności, mienia, gruntów,
- brak sieci LAN na wszystkich stanowiskach oraz połączeń informatycznych z jednostkami organizacyjnymi gminy,
- brak elektronicznych rejestrów (m.in.: mienia, dokumentów, spraw),
- brak zestawień generowanych systemowo, planów i ich realizacji, w różnym zakresie,
- brak niektórych funkcji finansowych,
- przestarzałe środowisko pracy (często DOS) i część wyeksploatowanych stanowisk komputerowych,
- niedostateczne wykorzystanie Internetu i stron WWW w zakresie świadczenia usług dla mieszkańców i podmiotów gospodarczych,
- brak przygotowania do obsługi podpisu elektronicznego,
- braki w aktualizacji oprogramowania, w zakresie zgodności z obowiązującym prawem wymagający upowszechnienia dostępu do Internetu i poczty internetowej na wszystkich stanowiskach pracy w Urzędzie oraz jednostkach organizacyjnych gminy.

8. W zakresie infrastruktury społeczeństwa informacyjnego:

- niepełne pokrycie Gminy Wyszaków dostępem do szerokopasmowej sieci internetowej,
- brak dostępu do Internetu na terenach wiejskich,
- brak oferty w zakresie usług administracyjnych on-line dla ludności wiejskiej,
- utrudniony dostęp do informacji o Gminie Wyszaków via Internet.

DIAGNOZA FUNKCJONUJĄCYCH OBECNIE W URZĘDZIE MIEJSKIM ROZWIĄZAŃ INFORMATYCZNYCH.

Analizą objęta została również cała Gmina, w związku z tym, w świetle celów programu informatyzacji zostały zdefiniowane następujące problemy:

- niedostatecznie szybki dostęp do Internetu szerokopasmowego w niektórych placówkach oświatowych,
- brak publicznych punktów dostępu do Internetu na terenie Gminy Wyszaków,
- skromny zakres funkcjonalny istniejącej witryny Urzędu Miejskiego, bez możliwości oferowania usług dla ludności, takich jak usługi związane z dostępem elektronicznym do Urzędu, czy dalej z użyciem podpisu elektronicznego,
- brak z informatyzowania sołectw, jako jednostek pomocniczych Gminy.

OCENA ZASOBÓW SPRZĘTOWYCH I PROGRAMOWYCH

SIEĆ KOMPUTEROWA

Aktualnie funkcjonująca w Urzędzie sieć komputerowa została wykonana w roku 1996 wg obowiązujących wówczas standardów tj.

Sieć logiczna:

1. Sieć komunikacyjna wykonana kablem UTP 24AWG, kat 5 typu BEL 1583E,
2. Przyłącza abonenckie to 35 gniazd RJ45, kat. 5, typu MJL 8AP prod. „Telegartner”,
3. Główne ciągi kablowe prowadzone są pod sufitem podwieszanym w korytarzu,
4. Instalacja wykonana jest jako natynkowa w kanałach kablowych z PCV 50/18 z niesymetryczną przegrodą,
5. Punkt dystrybucji sygnałów wyposażony jest w szafę krosowniczą 9U i patch-panele 24 portowe „Telesafe”.

Sieć zasilająca:

1. Instalacja podzielona na cztery obwody zabezpieczone wyłącznikami różnicowo-prądowymi LS-FJ-B16-003, ochronnikami przeciwprzepięciowymi,
2. Instalacja wyposażona w 32 gniazda przyłączeniowe 220 V typu „Gala DATA” z zabezpieczeniem uniemożliwiającym włączenie innego odbiornika.

W chwili obecnej w sieci komputerowej w Urzędzie pracuje ok. 70 komputerów. Z uwagi na zbyt małą ilość gniazd abonenckich, komunikacja w sieci odbywa się za pośrednictwem 5-cio i 8-mio portowych hubów i switch'y umożliwiającą rozdzielanie sygnału. Taki sposób rozdzielania sygnału zmniejsza w dużym stopniu wydajność i szybkość komunikacji, co w znacząco odbija się na komforcie pracy na stacjach roboczych. Punkt dystrybucji sygnałów umieszczony jest w innym pomieszczeniu niż serwer i pozostaje poza kontrolą informatyków. Ze względu na zbyt małą pojemność szafy i urządzeń dystrybucji sygnałów, część stanowisk połączona jest bezpośrednio do hubów z pominięciem patch-paneli. W chwili obecnej nie ma już możliwości rozbudowy aktualnie funkcjonującego punktu dystrybucji sygnałów.

Konieczna jest wymiana szafy krosowniczej wraz z osprzętem na odpowiednią do przewidywanej ilości punktów abonenckich. Szafa powinna zostać umieszczona w pomieszczeniu serwerowni, pod nadzorem informatyków. Wiąże się to z całkowitą wymianą okablowania komunikacyjnego, co umożliwi jednocześnie zwiększenie ilości punktów abonenckich wg aktualnego zapotrzebowania. Zarówno okablowanie, osprzęt, jak i punkt dystrybucji sygnałów należy wykonać wg aktualnie obowiązujących standardów. Efektem wymiany powinna być niezawodność komunikacji oraz większy komfort pracy na stanowiskach. Niezbędne jest ujednoczenie stacji klientowskich wraz z oprogramowaniem (system operacyjny, pakiet biurowy, program antywirusowy).

SERWERY

W Urzędzie pracują 3 serwery:

1. Z systemem operacyjnym Novell 6.5 obsługujący aplikacje firmy RADIX, EWMAPĘ, LEXA i EGB (ten ostatni z uwagi na bazę Pervasive),
2. Z systemem operacyjnym Windows 2000 pracujący jako serwer plików dla systemów firmy INFOSYSTEM tj. Księgowość Budżetowa i Płace. (planowana jest wymiana ze względu na parametry techniczne),
3. ETHERNUS spełniający rolę DHCPa i bramki internetowej.

STACJE ROBOCZE.

W chwili obecnej pracujące w Urzędzie stacje robocze nie spełniają aktualnych standardów sprzętowych. Większość to przestarzałe komputery - zwykle procesor Celeron, RAM 128 MB, Ethernet 10/100 i system operacyjny Windows 98. Wszystkie stacje robocze wyposażone są w oprogramowanie antywirusowe.

Z uwagi na parametry techniczne i konieczność ujednolicenia platformy systemowej planowana jest wymiana wszystkich stacji roboczych. Każdy pracownik pracuje na własnej stacji roboczej.

DOSTĘP DO INTERNETU

Dostęp do Internetu to szerokopasmowe łącze TP SA NEOSTRADA 1024 które jest udostępnione w sieci poprzez serwer ETHERNUS.

Tab. 3. Lista systemów komputerowych funkcjonujących w Urzędzie Miejskim w Wyszku

<i>Nazwa systemu</i>	<i>Autor oprogramowania</i>
ELUD System Ewidencji Ludności	RADIX
WYB Rejestr Wyborców	RADIX
EPOD System Ewidencji Podmiotów Gospodarczych	RADIX
KADRY System Kadrowy	RADIX
PŁACE System Naliczania Płac	RADIX
EGW System Dzierżaw Wieczystych	RADIX
POGRUN System Naliczania Podatków Gminnych	RADIX
WIP System Windykacji Podatkowej	RADIX
POST System Naliczania Podatku od Środków Transportu	RADIX
NDM System Naliczania Dodatków Mieszkaniowych	RADIX
FAKTURA System fakturowania	RADIX
PŁACE System kadrowo-płacowy	INFO-SYSTEM Groszek
ESO-USC System obsługi Urzędu Stanu Cywilnego	BKS Wrocław
PŁATNIK 6.02 System do rozliczeń z ZUS	PROKOM SA Gdańska
IDL System Wydawania i Obsługi Dowodów Osobistych	MULTIPOLARIS Ltd.
EGBWin System Ewidencji Gruntów i Budynków	GEOBAZA Sp. z o.o. Lębork
PRZELEWCOM System do wystawiania przelewów, wpłat bankowych, ZUS itp.	Radosław Robociński (freeware)
STW System Ewidencji Środków Trwałych	RADIX
UPR System Nadawania Uprawnień w syst. RADIX	RADIX

<i>Nazwa systemu</i>	<i>Autor oprogramowania</i>
KBiP System Księgowości Budżetowej i Planowania	INFO-SYSTEM Groszek
OGNIK System Księgowości OSP	PLUS SI. Szaflary
LEX System Informacji Prawnej	Wydawnictwo Prawnicze LEX
EWMAPA System umożliwiający prowadzenie graficznej bazy danych, edycję mapy numerycznej i opracowań graficznych.	PPU "GEOBID" Sp. z o.o Katowice
EWOPIS Ewidencja gruntów i budynków	PPU "GEOBID" Sp. z o.o Katowice
MIENIE Ewidencja mienia gminy	PPU "GEOBID" Sp. z o.o Katowice

Zintegrowany pakiet firmy RADIX do obsługi jednostek samorządu terytorialnego zawiera działające w Urzędzie Miejskim w Wyszkanie następujące systemy:

System Ewidencji Ludności ELUD składa się z czterech wyodrębnionych funkcjonalnie, autonomicznych podsystemów:

- 1 Podsystem kart osobowych mieszkańców **KOM**,
- 2 Podsystem raportów **RAP**,
- 3 Podsystem administrowania systemu **ADM**,
- 4 Podsystem komunikacji z systemami nadrzędnymi **KSN**.
- 5 Podsystem obsługi wyborów **WYB**

Podsystem kart osobowych mieszkańców KOM jest przeznaczony do rejestracji, przeglądania i modyfikacji bieżących danych dotyczących ludności w układzie kart osobowych mieszkańców.

Podsystem raportów RAP jest przeznaczony do przeprowadzania analiz i sprawozdawczości, przygotowywania spisów wyborców oraz emisji wyników.

Podsystem administrowania systemu ADM przeznaczony jest do utrzymywania i konserwacji podstawowej bazy danych i baz archiwalnych.

Podsystem komunikacji z systemami nadrzędnymi KSN realizuje funkcje związane ze współpracą Lokalnego Banku Danych (LBD) z Terenowym i Centralnym Bankiem Danych (TBD i CBD).

System Naliczania Dodatków Mieszkaniowych NDM jest przeznaczony do realizacji zadań gminy w zakresie dodatków mieszkaniowych. Umożliwia on rejestrację wnioskodawców, wniosków o przyznanie dodatków mieszkaniowych i deklaracji, dotyczących dochodów gospodarstwa domowego.

System Ewidencji Podmiotów Gospodarczych EPOD służy do prowadzenia ewidencji podmiotów gospodarczych, automatycznego drukowania zaświadczeń (np. zaświadczenie o wpisie do ewidencji), decyzji o wykreśleniu z ewidencji, o odmowie wpisu do ewidencji, sporządzania wykazów podmiotów w branżach i zestawień statystycznych.

System KADRY przeznaczony jest do prowadzenia kartoteki osobowej zatrudnionych pracowników, automatycznego drukowania różnego rodzaju zaświadczeń. Przy współpracy z systemem PŁACE – w systemie KADRY przygotowywane są dane do automatycznego sporządzania list płac, wykazów podatkowych itp.

System PŁACE służy – we współpracy z systemem KADRY do automatycznego sporządzania list płac zatrudnionych pracowników i drukowania zestawień płacowych .

System Dzierżaw Wieczystych EGW przeznaczony jest do naliczania opłat za użytkowanie wieczyste gruntów oraz tworzenia i drukowania decyzji dotyczących opłat rocznych. W systemie przechowywane są zarejestrowane dane dotyczące podatników i ich kart podatkowych, udostępniane do przeglądania i modyfikacji.

System Naliczania Podatków Gminnych POGRUN przeznaczony jest do naliczania podatków i ustalenia łącznego zobowiązania pieniężnego dla konkretnego podatnika (nieruchomości miejskie oraz wiejskie z uwzględnieniem wielkości udziałów), wydruku nakazów płatniczych, decyzji oraz decyzji zmian z uwzględnieniem podziału ratalnego, prowadzenia pięcioletniego archiwum wymiaru.

System Windykacji Podatkowej WIP przeznaczony jest dla działów poboru i rozliczania opłat i podatków lokalnych urzędów samorządu terytorialnego. Pozwala prowadzić ewidencję podatników i księgowość rozrachunków z tytułu pobieranych opłat. Zawiera funkcje ułatwiające kontrole terminowości wpłat, naliczania odsetek za zwłokę oraz prowadzenie ewidencji wszelkich zdarzeń związanych z kontrolą terminowego ściągania należności.

System Ewidencji Środków Transportu POST służy do prowadzenia ewidencji pojazdów oraz naliczania podatków od środków transportu. System przechowuje dane archiwalne dotyczące pojazdów z możliwością ich przeglądania.

System FAKTURA przeznaczony jest do rejestracji i sporządzania wydruków faktur sprzedaży. Treść wcześniej zarejestrowanych faktur zostaje zachowana, możliwe jest jej przeglądanie i ponowny wydruk. System umożliwia automatyczną rejestrację zarejestrowanych w danym okresie czasu faktur w systemie księgowym FKB na odpowiednich kontach rozrachunkowych

System Nadawania Uprawnień (UPR) służy do zabezpieczenia pakietu RADIX przed osobami nieuprawnionymi do jego obsługi. Umożliwia on zdefiniowanie wielu użytkowników o różnych prawach dostępu do poszczególnych programów pakietu, włącznie z selektywnym dostępem do wybranych operacji z menu.

Systemy RADIX pracują na bazach DBF a aplikacje napisane są w języku Clipper.

System Ewidencji Środków Trwałych STW formy RADIX pracuje na bazach Borlanda.

System ESO-USC pracuje na Novellowej bazie Pervasive i jest w trakcie przebudowy na platformę MySQL

Systemy Księgowość Budżetowa i Płace pracują na bazach Firebirda.

Systemy Mienie i Ewopis pracują na bazach Firebirda.

Aktualny stan dostępu do szerokopasmowej sieci internetowej jest daleko niezadawalający. Na terenie Gminy Wyszków występują niestety „białe plamy” w dostępie do Internetu, które mogą przyczyniać się do tzw. wykluczenia cyfrowego naszych mieszkańców.

Tab. 4. Szerokopasmowy dostęp do Internetu na terenie Gminy Wyszków

Gmina Wyszków – Stan na 15.05.2007

	Miejscowość	Liczba mieszkańców (pobyt stały)	% mieszk. Gminy	Dostęp szerokopasmowy			Szkoła Podstawowa
				TP SA	Inni operatorzy	Radiowy	
1	Wyszków	27138	71,23%	Tak	Tak	Tak	Tak – kilka
2	Deskurów	249	0,65%	-	-	-	
3	Drogoszewo	649	1,70%	Tak	-	-	
4	Fidest	85	0,22%	-	-	-	
5	Gulczewo	475	1,25%	-	-	-	Tak
6	Kamieńczyk	612	1,61%	Tak	-	Tak	Tak
7	Kręgi Nowe	189	0,50%	-	-	-	
8	Leszczydół Działki	123	0,32%	-	-	-	
9	Leszczydół Nowiny	1150	3,02%	-	Tak	Tak	Tak
10	Leszczydół Podwielatki	261	0,69%	-	-	-	
11	Leszczydół Pustki	349	0,92%	-	-	-	
12	Leszczydół Stary	547	1,44%	-	-	Tak	Tak
13	Lucynów Duży	443	1,16%	Tak	-	-	
14	Lucynów	839	2,20%	Tak	-	-	Tak
15	Loretto	19	0,05%	-	-	-	
16	Łosinno	540	1,42%	-	-	Tak	Tak
17	Natalin	301	0,79%	Tak	Tak	Tak	
18	Olszanka	381	1,00%	Tak	-	-	Tak
19	Puste Łąki	70	0,18%	-	-	-	
20	Rybieńko Nowe	621	1,63%	Tak	-	Tak	
21	Rybieńko Stare	308	0,81%	Tak	-	Tak	
22	Rybno	617	1,62%	-	Tak	Tak	Tak
23	Sitno	179	0,47%	-	-	-	
24	Skuszew	802	2,10%	-	Tak	Tak	Tak
25	Ślubów	153	0,40%	-	-	-	
26	Świniotop	94	0,25%	-	-	-	
27	Tulewo	143	0,38%	-	-	-	
28	Tulewo Górne	358	0,94%	-	-	-	
29	Tumanek	405	1,06%	Tak	-	-	

Tabela sporządzona na podstawie danych uzyskanych od operatorów i na podstawie wywiadów z mieszkańcami.

W tabeli widzimy takie miejscowości, gdzie nie ma oferty szerokopasmowego dostępu do Internetu. Na te miejscowości w pierwszej kolejności jest ukierunkowane przesyłanie sygnału internetowego via sieć WiMax.

Wnioski:

1. Brak jest na terenie Gminy Wyszków profesjonalnej szerokopasmowej sieci internetowej zapewniającej wszystkim mieszkańcom Gminy dostęp do Internetu (niezbędne jest pokrycie białych plam w dostępie do Internetu).
2. Niezbędne jest unowocześnienie Urzędu Miejskiego, a zwłaszcza w obszarze obsługi interesantów, zapewniając mieszkańcom kontakt z Urzędem bez potrzeby osobistego stawiennictwa (komputeryzacja sołectw) Obsługa interesanta powinna być dokonywana, z zastosowaniem komputera, w jednym miejscu (Centrum Informacji w Urzędzie). Niezbędna jest wirtualizacja usług administracyjnych (obsługa interesanta bez potrzeby osobistego stawiennictwa w Urzędzie).
3. Istnieje potrzeba zbudowania nowoczesnego portalu internetowego e-Wyszków zapewniającego udostępnienie informacji o Wyszkanie w sieci Internet.
4. Istniejące oprogramowanie komputerowe do wspomaganie działalności administracyjnej Urzędu musi zostać wymienione (uaktualnione), niezbędne jest przejście na oprogramowanie nowej generacji pracujące na bazie języka SQL, niezbędne jest takie oprogramowanie, które zapewni pełną integrację danych we wspólnej bazie danych oraz integrację funkcjonalną celem zmniejszenia pracochłonności w zakresie obsługi komputerów.
5. Niezbędna jest wymiana prowizorycznej sieci LAN w budynku Urzędu Miejskiego. Nowa sieć musi funkcjonować w ten sposób, że zapewniona jest separacja sieci wewnętrznej od sieci internetowej Urzędu.
6. Niezbędna jest wymiana serwerów i stacji roboczych – jako niespełniających aktualnych wymagań technicznych oraz dokupienie nowego sprzętu pod nowe zadania informatyczne związane z wprowadzaniem elementów społeczeństwa informacyjnego.

ROZDZIAŁ III

REKOMENDACJE

W ZAKRESIE ROZWIĄZAŃ INFORMATYCZNYCH

Z przeprowadzonej w poprzednim rozdziale analizy wynikają następujące rekomendacje, które w istotny sposób mogą przyczynić się do stworzenia sprawnego systemu informacyjnego, zwiększającego efektywność wewnętrzną urzędu oraz komunikację na linii obywatel - urząd:

1. Budowa nowej sieci wewnętrznej LAN w Urzędzie Miejskim wraz z niezbędnym oprzyrządowaniem i scentralizowaniem urządzeń związanych z obsługą informatyczną.

Właściwym rozwiązaniem w opisanym przypadku jest wymiana szafy krosowniczej wraz z osprzętem na odpowiednią do przewidywanej ilości punktów abonenckich. Usytuowanie szafy w pomieszczeniu serwerowni, tak by zostawała pod nadzorem Informatyków. Wiąże się to z całkowitą wymianą okablowania komunikacyjnego, co umożliwi jednocześnie zwiększenie ilości punktów abonenckich wg aktualnego zapotrzebowania. Zarówno okablowanie, osprzęt, jak i punkt dystrybucji sygnałów należy wykonać wg aktualnie obowiązujących standardów. Efektem wymiany powinna być niezawodność komunikacji oraz większy komfort pracy na stanowiskach.

2. Poczta internetowa dla każdego pracownika Urzędu i jednostek organizacyjnych gminy.

Urząd powinien uruchomić jeden wspólny dla wszystkich jednostek organizacyjnych gminy serwer poczty. Poczta elektroniczna może tym samym stanowić dobre narzędzie komunikowania się poszczególnych osób i komórek organizacyjnych. Niezbędne jest wyposażenie Urzędu w nowoczesne urządzenie kryptograficzne do szyfrowania danych wymienianych pocztą elektroniczną (tzw. HSM)¹.

3. Uzupełnienie braków sprzętowych i systemowych, w Urzędzie i jednostkach organizacyjnych gminy.

Po przeprowadzeniu dokładnej analizy sprzętu komputerowego i infrastruktury sieciowej określone zostaną komputery do wymiany i sieć LAN do przebudowy, niezbędne jest

¹ Rozporządzenie Prezesa Rady Ministrów z dnia 29.09.2005 r., w sprawie warunków organizacyjno-technicznych doręczania dokumentów elektronicznych podmiotom publicznym (DZ.U. 2005 Nr 200, poz. 1651)

dokupienie komputerów osobistych do obsługi nowych zadań wynikających z programu wdrażania społeczeństwa informacyjnego na terenie Gminy Wyszaków.

4. Scentralizowany system zarządzania procedurami zamówień publicznych w Urzędzie z wykorzystaniem modułu aukcyjnego.

Niezbędne jest pozyskanie platformy do zamówień publicznych, wskazany jest zakup platformy do prowadzenia aukcji elektronicznych w zakresie zamówień publicznych.

5. Połączenie siecią teleinformatyczną głównych obiektów w mieście i gminie (Urząd i jednostki organizacyjne gminy), z wykorzystaniem sieci operatorów zewnętrznych.

Planowane jest wprowadzenie systemu elektronicznego obiegu dokumentów obsługującego obieg pism pomiędzy Urzędem Miejskim a jednostkami organizacyjnymi gminy, tak aby w przyszłości można stworzyć system elektronicznej kooperacji pomiędzy Urzędem Miejskim a jednostkami organizacyjnymi gminy.

6. Przygotowanie do pozyskiwania danych ze Starostwa Powiatowego w Wyszakowie poprzez powiązanie internetowe z powiatem.

Wprowadzić można system elektronicznej kooperacji pomiędzy urzędami. Sprawy i pisma przechodzą drogą elektroniczną pomiędzy bazami danych tych współpracujących urzędów.

7. Wdrożenie systemu kontroli planowania i realizacji inwestycji, w tym finansowanych z funduszy UE

Właściwa kontrola projektów unijnych wymaga wprowadzenia informatycznego systemu zarządzania funduszami.

8. Organizacja scentralizowanego systemu kancelaryjnego, monitorującego korespondencję wychodzącą i przychodzącą, umożliwiającego śledzenie statusów realizowanych spraw oraz wspierającego obsługę pracy Rady Miejskiej.

Niezbędny jest zakup nowoczesnego systemu komputerowego do obsługi obiegu dokumentów i załatwiania spraw w Urzędzie Miejskim.

9. Organizacja systemu kancelaryjnego w centrum informacji w Urzędzie, integrującego informację o procedurach załatwiania spraw, statusach ich realizacji i wspomagającego promocję Gminy Wyszaków.

Zalecany jest zakup nowoczesnego oprogramowania do Biura Obsługi Interesanta wraz z modułem internetowej obsługi interesanta (iBOI, e-form). Niezbędne jest opracowanie procedur załatwiania spraw w Urzędzie Miejskim i szerokie upublicznienie opisów tych procedur (tzw. kart informacyjnych).

10. Wdrożenie elektronicznego systemu kontroli obiegu dokumentów wewnętrznych. Wprowadzenie systemu obiegu dokumentów i załatwiania spraw automatycznie usprawni obieg korespondencji wewnętrznej pomiędzy komórkami organizacyjnymi Urzędu oraz pomiędzy Urzędem a jednostkami organizacyjnymi gminy.

11. Dostęp do Internetu dla komórek organizacyjnych Urzędu i jednostek organizacyjnych gminy.

W Urzędzie Miejskim musi być stworzona wydzielona sieć internetowa, uruchomiony serwer poczty, oraz serwer obsługujący portal miejski.

12. Stworzenie baz danych i elektronicznych rejestrów, m.in.: mienia, spraw, dokumentów.

Konieczne jest pozyskanie jednolitej platformy bazodanowej typu SQL, zalecane jest użytkowanie bazy danych typu open source.

13. Wszechstronny system raportowania na poziomach zarządzania (dokumenty, finanse, czynności, sprawy, osoby).

Na bazie danych SQL należy stworzyć nowoczesny system raportowania, w Urzędzie należy uruchomić Generator Raportów SQL.

14. Organizacja powszechnych punktów dostępu do Internetu przy szkołach gminnych, bibliotekach i innych obiektach należących do podmiotów powiązanych z gminą.

W ramach programu rozwoju społeczeństwa informacyjnego na terenie Gminy Wyszków należy uruchomić w wybranych miejscach pracownie internetowe (MiniTelecentra) oraz publiczne punkty dostępu do Internetu tzw. PIAP

15. Wdrożenie cyfrowego systemu telekomunikacyjnego z systemem bilingowym, na łączu teleinformatycznym, wiążącego Urząd Miejski z jednostkami organizacyjnymi gminy oraz sołectwami.

Wprowadzić można nowoczesny system do cyfrowej komunikacji głosowej na terenie Gminy, wykorzystując jeden z dostępnych na rynku komunikatorów głosowych

16. Rozbudowanie funkcji gminnych stron internetowych o informacje na temat procedur załatwiania spraw, informacje dla podmiotów gospodarczych oraz turystów, informacje o wydarzeniach kulturalnych - organizacja internetowego portalu gminnego.

Istniejący serwis internetowy www.wyszkow.pl powinien zostać przekształcony w nowoczesny portal internetowy o nazwie „Wrota Wyszkowa”(Portal).

17. Stworzenie modułu informacyjno - usługowego w portalu www.wyszkow.pl dla podmiotów gospodarczych, w zakresie procedur, obsługi, podatków i możliwości inwestycyjnych, a także wszelkiego rodzaju ułatwień.

Może to być jednym z elementów funkcjonalnych portalu.

18. Promocja stron internetowych podmiotów gospodarczych w Gminie w portalu gminnym.

Może to być jednym z elementów funkcjonalnych portalu.

19. Zarządzanie stronami gminnego portalu internetowego przez pracowników Urzędu i jednostek organizacyjnych gminy za pośrednictwem systemu zarządzania zawartością (CMS).

Może to być jednym z elementów funkcjonalnych portalu.

20. Uruchomienie usług w portalu z wykorzystaniem podpisu elektronicznego.

Możliwe jest uruchomienie internetowego biura obsługi interesanta (iBOI). Część procedur (patrz pkt. 9) może być obsługiwanych drogą elektroniczną (e-procedura), a wtedy interesanci mogą załatwiać swoje indywidualne sprawy w Urzędzie Miejskim bez potrzeby każdorazowego osobistego stawiennictwa.

21. Organizacja publicznych punktów dostępu do Internetu i systemów prezentacyjnych w ośrodkach edukacyjnych .

Wprowadzanie elementów społeczeństwa informacyjnego musi być wsparte systemem szkoleń. Niezbędne jest pozyskanie nowoczesnej platformy do prowadzenia szkoleń na odległość (e-learning).

Wprowadzanie elementów społeczeństwa informacyjnego w na terenie Gminy Wyszaków jest zadaniem inwestycyjnym realizowanym przez Urząd Miejski w Wyszakowie.

Całość prac proponuje się podzielić na cztery grupy zadań:

Zadanie A – Kompleksowa informatyzacja Urzędu Miejskiego w Wyszakowie.

Zadanie B – Stworzenie od podstaw Centrum Operacyjnego Społeczeństwa Informacyjnego w ramach Miejsko-Gminnej Biblioteki Publicznej.

Zadanie C – Stworzenie profesjonalnego portalu internetowego „Wrota Wyszakowa”¹.

Zadanie D – Zbudowanie infrastruktury szerokopasmowego dostępu do Internetu oraz kilku mini telecentrów (PIAP) w różnych miejscowościach Gminy Wyszaków.

ZADANIE A – KOMPLEKSOWA INFORMATYZACJA URZĘDU MIEJSKIEGO W WYSZAKOWIE.

Obecnie funkcjonujące w Urzędzie Miejskim oprogramowanie pochodzi od kilku dostawców i charakteryzuje się autonomicznością poszczególnych funkcjonalności oraz brakiem wzajemnego zintegrowania informacji i baz danych. Część użytkowanego oprogramowania nie działa w architekturze klient-serwer. Poszczególne moduły oprogramowania wdrażane były w różnym okresie w zależności od bieżących potrzeb. Uniemożliwia to wzajemną integrację danych, powoduje redundancję i niespójność poszczególnych baz danych. Stan taki uniemożliwia kompleksową obsługę interesantów oraz sprawne zarządzanie gminą. System Zintegrowany będzie kluczową pozycją w procesie modernizacji systemów wewnątrz Urzędu oraz obsługi interesantów także w postaci komunikacji elektronicznej. W warunkach Urzędu możliwa jest integracja poprzez stworzenie wspólnej bazy danych, w której będą przechowywane dane obsługujące przebiegi wyszukiwania danych przekrojowych pochodzących z różnych aplikacji pracujących w Urzędzie. Zamierza się zakupić narzędzia do tworzenia mini hurtowni danych, w której znajdą się dane wspólne dla wielu użytkowanych w Urzędzie aplikacji: GIS, SOD, BOI.

Etap – Biuro Obsługi Interesantów

Obecnie w Urzędzie nie działa biuro obsługi interesantów. Brak jest internetowego biura obsługi interesanta przeznaczonego do obsługi wniosków napływających do Urzędu via

¹ www.wyszkow.pl

Internet. Konieczna jest więc budowa Biura Obsługi Interesanta (BOI). Interesanci nie będą musieli samodzielnie poszukiwać miejsca załatwienia swojej sprawy i w większości będą załatwiali je w BOI. Tylko w części skomplikowanych spraw w celu złożenia wyjaśnień i uzyskania szczegółowych informacji konieczny będzie kontakt z pracownikiem merytorycznym (referentem).

Uruchomienie internetowej obsługi interesantów wymaga zmiany organizacji pracy Urzędu Miejskiego. Część spraw załatwianych przez Urząd musi zostać opisana proceduralnie, tak aby można było udostępnić w Internecie karty informacyjne tych spraw. Karty te zostaną umieszczone w portalu Wrota Wyszkowa-www.wyszkow.pl. Formularze wniosków w sprawach opisanych proceduralnie zostaną przystosowane do wersji on-line. W ten sposób możliwe będzie ich wypełnienie bezpośrednio na stronie internetowej i wysłanie w formie elektronicznej do Urzędu. Oczywiście formularz taki musi być podpisany elektronicznie.

Internetowe Biuro Obsługi Interesanta zostanie zintegrowane z portalem gminnym. Każdy zainteresowany mieszkaniec Gminy Wyszków będzie miał możliwość wypełnienia wniosku w sprawie, bezpośrednio na stronie internetowej, zaopatrzenia tego wniosku podpisem elektronicznym i wysłanie do Urzędu. Po stronie Urzędu Miejskiego upoważniony urzędnik dysponujący podpisem elektronicznym odbierze elektronicznie nadesłany wniosek w sprawie, sprawdzi ten wniosek i odeśle interesantowi potwierdzenie (także drogą elektroniczną). Zakłada się, że w pierwszym okresie z internetowej formy obsługi interesantów w pierwszej kolejności skorzystają przedsiębiorstwa działające na terenie Gminy Wyszków.

Działalność Urzędu zostanie maksymalnie upubliczniona. Wszystkie Uchwały i Zarządzenia będą natychmiast umieszczane (drogą elektroniczną) na BIP. Sołtysi otrzymają komputery podłączone on-line do portalu gminnego tak, aby obywatele mogli skorzystać z możliwości komunikowania się z Urzędem bez konieczności osobnego wyjazdu do Urzędu.

Etap – System Obiegu Dokumentów

System Obiegu Dokumentów (SOD) obejmuje ewidencję korespondencji i spraw oraz rejestrację obiegu zgodnie z Instrukcją kancelaryjną dla urzędów gminnych i związków międzygminnych. Obecnie taki system nie został wdrożony. Powinien on zapewnić ewidencję obiegu korespondencji w każdym miejscu jej powstawania w Urzędzie. Wdrożenie systemu zapewni obsługę obiegu korespondencji w sekretariatach oraz w komórkach organizacyjnych Urzędu. Ponadto system powinien zapewniać elektroniczny obieg korespondencji w relacji Urząd – jednostki organizacyjne gminy, takie jak: przedszkola, szkoły podstawowe, gimnazja,

Ośrodek Pomocy Społecznej, Wyszowski Ośrodek Kultury „HUTNIK”, Miejsko-Gmina Biblioteka Publiczna, Zakład Administracji Domów Mieszkalnych, Wyszowski Ośrodek Sportu i Rekreacji, Zespół Obsługi Placówek Oświatowych. Ponadto Urząd Miejski umożliwi lokalnym przedsiębiorcom załatwianie spraw urzędowych w formie elektronicznej. Szacuje się, że z tej formy załatwiania spraw skorzysta około 25% przedsiębiorców.

Wszystkie jednostki uczestniczące w elektronicznym obiegu korespondencji w relacji Urząd – jednostki organizacyjne gminy muszą być wyposażone w certyfikaty do kwalifikowanego podpisu elektronicznego. Obieg korespondencji pomiędzy Urzędem i jednostkami organizacyjnymi gminy w formie elektronicznej spowoduje znaczne oszczędności w papierze, na opłatach pocztowych oraz na pracy ludzkiej.

Etap – podpis elektroniczny

Osoby upoważnione do podpisywania dokumentów na zewnątrz otrzymają karty z certyfikatem cyfrowym podpisu elektronicznego kwalifikowanego. Podpis elektroniczny będzie stosowany głównie do obsługi obiegu korespondencji pomiędzy Urzędem Miejskim a jednostkami organizacyjnymi gminy. Podpis elektroniczny powiązany zostanie z systemem obiegu dokumentów (SOD). Upoważnionym pracownikom Urzędu i jednostek organizacyjnych gminy zostaną wydane certyfikaty elektroniczne, a w szczególności: kierownictwu Urzędu, kierownikom komórek organizacyjnych i ich zastępcom oraz osobom wydającym decyzje w imieniu Burmistrza. Wdrożony zostanie kwalifikowany podpis elektroniczny. Spełniony zostanie także ustawowy obowiązek załatwiania spraw drogą elektroniczną do maja 2008 roku.

Etap – wewnętrzny Intranet

Rozbudowany zostanie wewnętrzny Intranet, który będzie pełnił rolę wewnętrznej tablicy informacyjnej, biuletynu informacyjnego oraz będzie miejscem publikowania różnych dokumentów. Intranet kompatybilny będzie technologicznie z „Wrotami Wyszkowa – www.wyszkow.pl”. Do Intranetu podłączony zostanie kiosk informacyjny (budynek Urzędu), w którym mieszkańcy miasta będą mogli pobrać informacje o tym jak załatwić sprawę w Urzędzie oraz pozyskać wybrane informacje umieszczone w portalu „Wrota Wyszkowa – www.wyszkow.pl”. Najpilniejszym zadaniem jest włączenie do sieci LAN wszystkich komórek organizacyjnych Urzędu. Do serwera Urzędu podłączone zostaną wszystkie jednostki organizacyjne gminy tak, aby obieg dokumentów pomiędzy Urzędem Miejskim a tymi jednostkami odbywał się w jak największym stopniu „bez papieru”.

Etap – system antywirusowy

Dla zapewnienia bezpieczeństwa i ochrony przed wirusami wdrożony zostanie system antywirusowy zainstalowany na komputerach użytkowników, serwerach przechowujących bazy danych i pliki użytkowników oraz serwerach pocztowych i portalu WWW. System obejmie komputery Urzędu jak i miniTeleCentra.

Etap – Sprzęt komputerowy

Unowocześnieniu wymaga także infrastruktura techniczna (komputery, drukarki, serwery, pamięć masowa i system backupu) dostosowując je do wymagań nowego systemu oraz realizacji innych planowanych działań. Niezbędne jest zbudowanie od podstaw lub zmodernizowanie sieci LAN w Urzędzie Miejskim i jednostkach organizacyjnych gminy. Większość komputerów przeznaczonych jest do natychmiastowej wymiany. Niezbędne są zakupy nowych drukarek, skanerów oraz urządzeń zabezpieczających UPS.

Etap – Oprogramowanie biurowe

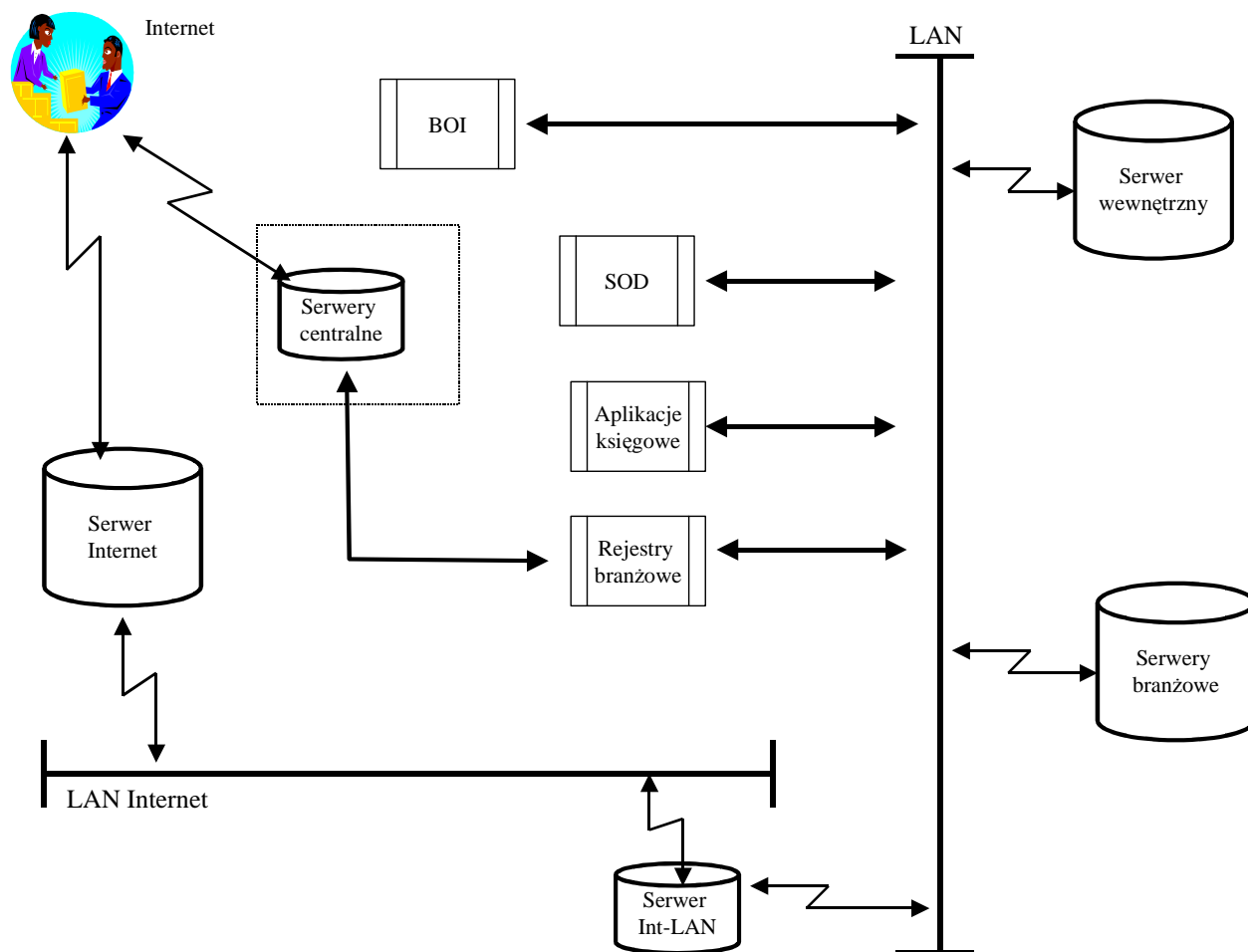
Uzupełnienia wymaga oprogramowanie biurowe. Po wprowadzeniu systemu obiegu dokumentów każdy upoważniony pracownik będzie musiał dysponować komputerem z pakietem biurowym MS Office lub Open Office. Elektroniczny Obieg Dokumentów wymaga bowiem aby pisma wychodzące sporządzane były w edytorze tekstów i w wersji edytowalnej były przechowywane w bazie danych (zamiast wersji papierowej). W Urzędzie Miejskim w Wyszkanie preferowane jest stosowanie pakietu biurowego MS – Office.

Etap – Rozbudowa sieci LAN

Budynek Urzędu Miejskiego wyposażać należy w nową sieć wewnętrzną LAN (*ang. Local Area Network*). Istniejąca sieć LAN nie spełnia wymogów z punktu widzenia obsługi nowoczesnego oprogramowania opartego na języku SQL. W Urzędzie niezbędna jest nowoczesna serwerownia działająca zgodnie z wymogami przepisów¹. Niezbędne jest trwałe oddzielenie sieci wewnętrznej Urzędu od sieci zewnętrznej internetowej. Trzeba wymienić wszystkie urządzenia aktywne sieci, tak aby znacząco zwiększyć jej wydajność bowiem wraz z wprowadzeniem nowoczesnego oprogramowania należy spodziewać się zwiększonego ruchu w sieci.

¹ rozporządzeniem Prezesa Rady Ministrów z dnia 29.09.2005 r., w sprawie warunków organizacyjno-technicznych doręczania dokumentów elektronicznych podmiotom publicznym (DZ.U. 2005 Nr 200, poz. 1651),

Na poniższym rysunku przedstawiono schemat funkcjonalny działania sieci LAN w Urzędzie Miejskim w Wyszkanie.



Rys. 2. Układ funkcjonalny sieci LAN.

Wyróżniono tutaj dwa segmenty sieci LAN, jeden obsługujący sieć wewnętrzną Urzędu, a drugi obsługujący sieć internetową. Sieć wewnętrzna obsługuje aplikacje do wspomaganie zarządzania (Księgowość, SOD, BOI, Rejestry branżowe, np. rejestr działalności gospodarczej). Do sieci wewnętrznej docelowo podłączone zostanie około 100 komputerów z aplikacjami użytkowymi oraz co najmniej kilka serwerów, na których umieszczone zostanie oprogramowanie do obsługi baz danych. Wydzielona sieć internetowa będzie obsługiwała pocztę elektroniczną oraz wszelkie kontakty obywatela z urzędem dokonywane za pośrednictwem Internetu.

Aplikacje

Istniejące aplikacje użytkowe będą stopniowo wymieniane, raczej będzie następowała ich systematyczna wymiana przy zachowaniu ogólnych założeń w ramach architektury klient – serwer (SQL, GUI, SOA). System będzie składał się z różnych modułów oprogramowania, zintegrowanego ze sobą przez relacje pomiędzy bazami danych i wspólne słowniki (Pesel, ulice i adresy, ewidencja gruntów, NIP/REGON). Ze względu na specyficzne wymagania funkcjonalne aplikacji: Internetowe Biuro Obsługi Interesantów, System Obiegu Dokumentów - będą one mogły pochodzić od innych dostawców, lecz będą w możliwie największym stopniu zintegrowane z pozostałymi aplikacjami.

Interfejsy wymiany danych

Duża uwaga zwrócona będzie na interfejsy wymiany danych (import i eksport) z zewnętrznymi systemami (Pesel, podatki, działalność gospodarcza, ewidencja gruntów i budynków, itp.). Poza obowiązującymi standardami wymiany danych dla systemów ogólnopolskich (np. Pesel, SWING dla geodezji) wymiana danych powinna w możliwie największym stopniu umożliwiać wymianę danych w formacie XML i jemu pochodnych oraz wymieniać dane z aplikacjami biurowymi.

System operacyjny i baza danych

Informacje z aplikacji Systemu Zintegrowanego przechowywane będą w relacyjnej bazie danych typu SQL. W zależności od złożonych ofert mogą to być bazy komercyjne lub open source. Warunkiem będzie jednak stabilność i perspektywa rozwoju motoru bazy danych, stabilność oraz potwierdzone zastosowania w innych analogicznych wdrożeniach. Zaleca się korzystanie z serwera bazy danych open source najlepiej PostgreSQL.

Środowisko serwerowe wykorzystywać będzie systemy oparte o różne systemy operacyjne, a zwłaszcza Linux i Windows. Dopuszczalne będzie stosowanie heterogenicznego środowiska dla różnych aplikacji. Wykorzystane zostaną obecnie działające serwery Windows.

Sprzęt

Nie jest preferowana określona platforma sprzętowa dla serwerów baz danych i aplikacji. Wybór określonego rozwiązania sprzętowego będzie powiązany z wyborem aplikacji Systemu Zintegrowanego oraz zastosowanej bazy danych. Przewiduje się stosowanie szeregu serwerów dedykowanych do określonych zadań i systemów operacyjnych, które pozbawione własnych zasobów pamięci masowej (poza systemem

operacyjnym i pamięcią typu cache) korzystać będą z wbudowanej pamięci masowej. Pozwoli to na prostą rozbudowę i zmianę konfiguracji środowiska sprzętowego serwerów w zależności do potrzeb.

Stacje robocze użytkowników, tak jak obecnie oparte będą na procesorach Intel lub równoważnych. W projekcie nie przewiduje się zastosowania technologii terminalowej lub podobnej. Dla potrzeb projektu niezbędny jest zakup dwóch serwerów jednego obsługującego obieg dokumentów i drugiego obsługującego portal oraz inne usługi internetowe. Należy nadmienić, że zgodnie z obowiązującym prawem serwer wewnętrzny Urzędu musi być oddzielony od serwera internetowego (bezpieczeństwo).

ZADANIE B – CENTRUM OPERACYJNE SPOŁECZEŃSTWA INFORMACYJNEGO (COSI)

Utworzone zostanie Centrum Operacyjne Społeczeństwa Informacyjnego (COSI), integrujące informacje i usługi elektroniczne, koordynujące działania oraz inicjujące nowe projekty, usługi oraz powstanie i prowadzenie portalu gminnego Wrota Wyszkowa-www.wyszkow.pl. COSI będzie działało analogicznie do Inkubatora Przedsiębiorczości lub Centrum Przedsiębiorczości i pełniło podobną rolę w obszarze Społeczeństwa Informacyjnego. Ideą przewodnią jest zorganizowanie spójnego systemu: zarządzania informacją lokalną (zbieranie, przetwarzanie, udostępnianie informacji), promowania i szkoleń z zakresu społeczeństwa informacyjnego.

COSI będą pełnić także funkcję TeleCentrum. Początkowo zakłada się, że TeleCentrum będzie prowadzone przez 2 osoby i będzie wyposażone w punkty dostępu do Internetu. Pełnić on będzie także rolę Publicznego Punktu Dostępu do Internetu, gdzie pod opieką instruktora możliwe będzie korzystanie z Internetu przez mieszkańców oraz będzie realizował dodatkowe zadania związane z tworzeniem, aktualizacją i zarządzaniem zasobem informacyjnym portalu gminnego „Wrót Wyszkowa – ww.wyszkow.pl”.

COSI działając na wzór Inkubatora Przedsiębiorczości lub Centrum Przedsiębiorczości początkowo będzie funkcjonować w strukturze Miejsko-Gminnej Biblioteki Publicznej. COSI będzie zarazem pełnić rolę TeleCentrum w którym zatrudnione będą na stałe osoby oraz współpracująca grupa wolontariuszy i entuzjastów informatyki. Realizowane tam będą następujące zadania:

- aktualizacja informacji w serwisach tematycznych w ramach portalu gminnego w języku polskim, niemieckim i angielskim

- administrowanie bazami danych,
- akwizycja informacji do baz danych,
- promowanie społeczeństwa informacyjnego na terenie miasta ze szczególnym uwzględnieniem obszarów dotkniętych strukturalnym bezrobociem,
- pomoc firmom i mieszkańcom w korzystaniu z portalu oraz z usług internetowych,
- organizowanie szkoleń z zakresu społeczeństwa informacyjnego dla przedsiębiorców, młodzieży szkolnej, mieszkańców (np. korzystanie z podstawowych usług internetowych, promocja w Internecie, zakładanie różnych usług w ramach portalu).

W ramach TeleCentrum zorganizowany zostanie interdyscyplinarny zespół składający się przedstawicieli różnych komórek, instytucji, organizacji do zorganizowania spójnego systemu: zarządzania informacją lokalną (zbieranie, przetwarzanie, udostępnianie informacji), promowania i szkoleń z zakresu społeczeństwa informacyjnego.

Będzie dostępna niezbędna infrastruktura techniczna (sprzęt, oprogramowanie, łącze szerokopasmowe do Internetu) dodatkowo kilka punktów dostępowych do Internetu dla mieszkańców. Pełnić on będzie także rolę podobną do typowej kawiarenki internetowej. Serwer z systemem WWW w oparciu o który prowadzony będzie portal gminny będzie zlokalizowany w budynku Miejsko-Gminnej Biblioteki Publicznej i zarządzany przez profesjonalnych informatyków. Zapewnione zostanie bezpieczne połączenie (np. kanał wirtualny) pomiędzy siedzibą COSI i pomieszczeniem serwerowni, które pozwoli na pełne administrowanie częścią internetową systemu jako administrator „Wrót Wyszkowa – www.wyszkow.pl”.

Ze względu na charakter planowanych działań, COSI będzie początkowo organizacją publiczną o charakterze non-profit, która w ramach wypracowanych i pozyskiwanych środków finansowych realizować będzie zadania związane z realizacją Społeczeństwa Informacyjnego. Przez pierwszy okres (ok. 3÷5 lat) środki finansowe pochodzić będą z budżetu miasta i innych źródeł zewnętrznych. Będzie to etap organizacyjny i uruchamiania działalności oraz okres prowadzenia inwestycji technicznych przy praktycznym braku przychodów z prowadzonej działalności. W kolejnych latach realizacji projektu spodziewać się można takiego rozszerzenia zakresu świadczonych usług, iż z uzyskanych przychodów zapewnić będzie można częściową samowystarczalność i nie będzie potrzeby tak szerokiego jak na początku wspomaganie finansowego ze środków publicznych.

ZADANIE C – GMINNY PORTAL INTERNETOWY „WROTA WYSZKOWA – www.wyszkow.pl”

Działania Centrum Operacyjnego Społeczeństwa Informacyjnego polegać będą także na prowadzeniu portalu „Wrota Wyszkowa – www.wyszkow.pl” kompatybilnego z koncepcją „Wrót” zawartych w „Strategii Informatyzacji Rzeczypospolitej Polskiej – ePolska na lata 2004-2006”.

Powstanie i prowadzenie portalu „Wrota Wyszkowa”, będzie centralnym systemem informacyjnym o gminie, udostępniającym treści w postaci cyfrowej i dostarczającym różnych usług elektronicznych. W zadaniu tym szczególna uwaga skupiona będzie, poza typową dla portalu regionalnego zawartością, na następujących serwisach tematycznych:

- serwis gospodarczy (informacje o gospodarce, potencjale gospodarczym, rynku pracy, administracji lokalnej, itp.),
- internetowa baza danych firm – umożliwiające promowanie firm i produktów lokalnych,
- internetowa baza ofert inwestycyjnych – przedstawiające oferty inwestycyjne publiczne i prywatne,
- internetowa baza ofert turystycznych – jednolite dla całego obszaru, tj. turystyki i dorobku kulturowego Gminy Wyszków,
- serwis komunalny z ofertą usług komunalnych,
- serwis dydaktyczny z systemem e-learningowym wspomagającym zdalną edukację,
- serwis kulturalny zawierający ofertę kulturalną gminy (w cyfrowej postaci).

Obsługę merytoryczną, redagowanie i aktualizacja publikowanych treści portalu zapewni Centrum Operacyjne SI, działające w ramach Miejsko-Gminnej Biblioteki Publicznej na bazie osób zatrudnionych na etatach wspomaganych przez wolontariuszy.

Serwer i inne urządzenia techniczne znajdować się będą w serwerowni Urzędu Miejskiego, która będzie rozbudowywana w ramach Etapu – sprzęt komputerowy będącego częścią Zadania A – zintegrowana informatyzacja Urzędu Miejskiego. Takie rozwiązanie pozwoli na integrację rozwiązań merytorycznych COSI z Urzędem Miejskim oraz na optymalne wykorzystywanie infrastruktury technicznej. Zasób portalu wydzielony będzie logicznie z zasobów wykorzystywanych przez Urząd z zapewnieniem administrowania, zarządzania i archiwizowania przez COSI. Pozwoli to w początkowym okresie zoptymalizować nakłady inwestycyjne.

Portal prowadzony będzie w typowej technologii Internetowej dostosowanej do przyjętych założeń funkcjonalnych przy uwzględnieniu bieżących trendów i rozwiązań informatycznych. Rozwiązania techniczne oparte będą na technologii HTML, XML, PHP, skryptach ActiveX i Java oraz innych. Dla zapewnienia trwałości technologicznej zastosowany zostanie nowoczesny system zarządzania serwisami WWW z rozbudowanymi aplikacjami i obsługą internetowej bazy danych. Musi zostać zapewniona odpowiednia wydajność systemu internetowej obsługi portalu w ramach wielodostępu. Wymiana danych pomiędzy portalem a systemami wewnętrznymi Urzędu odbywać się będzie za pomocą plików XML.

Główne koszty tego zadania to stworzenie koncepcji docelowej zawartości informacyjnej i funkcjonalności portalu oraz zaprojektowanie właściwego rozwiązania graficznego i technicznego. Koszty obejmować będą także zakup komponentów programowych, które zostaną zakupione przez Urząd w ramach projektu.

Zadanie D – rozbudowa infrastruktury – sieć WAN + miniTeleCentra

W pierwszej kolejności uzupełnione zostaną „białe plamy” w szerokopasmowym dostępie do Internetu występujące jeszcze na terenie Gminy. Zadanie to musi zostać wykonane po to, aby przeciwdziałać wykluczeniu cyfrowemu mieszkańców Gminy Wyszków. Z uwagi na brak oferty komercyjnej oraz niedostateczny rozwój oferty operatorów publicznych (zwłaszcza DSL) Urząd zainicjował projekt rozszerzenia dostępu do Internetu ze środków unijnych. Rozważany jest wariant uruchomienia sieci bezprzewodowej typu WiMAX ze stacją bazową w PEC, a pozostałe maszty umieszczone zostaną na budynkach jednostek organizacyjnych gminy i innych jednostek użyteczności publicznej. Sieć tego typu pracująca w pasmie 3,5 GHz jest bardzo wydajna, umożliwi zbudowanie przy okazji systemu

monitoringu miejskiego dla Centrum Zarządzania Kryzysowego, Straży Pożarnej i Policji.

W ramach realizacji zadania powstaną Publiczne Punkty Dostępu do Internetu (PIAP). Do stworzenia lokalnych miniTeleCentrów pełniących rolę Publicznych Punktów Dostępu do Internetu wykorzystana zostanie obecna infrastruktura sal komputerowych w szkołach podstawowych i gimnazjach. Dokonana zostanie rozbudowa istniejącej infrastruktury technicznej. Zakupione zostaną nowe lub przejęte (z wycofywanych z Urzędu) komputery, zakupione i zainstalowane oprogramowanie, zwiększona przepustowość Internetu, dostosowana do zakładanej liczby użytkowników. Na terenie Gminy Wyszków odczuwa się brak wystarczającej ilości punktów dostępu do Internetu.

Projekt zakłada powstanie w tym etapie w kilku ośrodkach kulturalno-oświatowych miniTeleCentrum w oparciu o dostarczone do tych ośrodków pracownie komputerowe. Pracownie zostaną wyposażone z sprzęt komputerowy, oprogramowanie biurowe, edukacyjne, antywirusowe, narzędziowe oraz w sztywne łącza szerokopasmowego dostępu do Internetu i będą prowadziły szkolenia i udostępniały Internet mieszkańcom. MiniTeleCentra będą ściśle współpracowały z Centrum Operacyjnym Społeczeństwa Informacyjnego oraz współredagowały serwisy w ramach „Wrót Wyszkowa – www.wyszkow.pl”. W kolejnych etapach powstawać będą kolejne punkty w innych miejscach (zwłaszcza na terenie osiedli mieszkaniowych), aby zapewnić szeroki dostęp do Internetu dla wszystkich zainteresowanych.

Punkty będą czynne także poza godzinami pracy tzn. w godzinach popołudniowych i w soboty. Zapewniona zostanie stała opieka ze strony merytorycznego pracownika – głównie pracownika świetlicowego. MiniTeleCentrum będzie zajmowało się również redagowaniem lokalnych treści oraz aktualizacją informacji w portalu „Wrota Wyszkowa – www.wyszkow.pl”

Planowane jest uruchomienie 5-10 publicznych punktów dostępu do Internetu. Z uwagi na fakt, że głównymi beneficjentami programu są mieszkańcy Gminy Wyszków główny nacisk położony zostanie na zlikwidowanie „białych plam” w dostępie do Internetu oraz zaoferowanie mieszkańcom szerokiej gamy usług związanych z działaniem instytucji w obrębie społeczeństwa informacyjnego. Duży nacisk położony zostanie na odpowiednie przeszkolenie mieszkańców w zakresie korzystania z infrastruktury internetowej.

Po przeprowadzeniu analizy rekomendowanych rozwiązań dokonano wstępnego kosztorysu przedsięwzięcia. Szacunkowe koszty przedstawia poniższa tabela:

Tab. 5. Łączne szacunkowe koszty projektu:

Zadanie A.	kompleksowa informatyzacja UM Wyszkw	1.430.000 zł
Zadanie B.	Centrum Operacyjne Społeczeństwa Informacyjnego	94.000 zł
Zadanie C.	portal „Wrota Wyszkowa-www.wyszkow.pl”	50.000 zł
Zadanie D.	rozbudowa infrastruktury – WAN+miniTeleCentra	1.344.000zł
	Łącznie koszty projektu	2.918.000zł

Zakłada się, że w wyniku przetargu cena ta może ukształtować się na poziomie + / - 20% różniącym się od wartości szacunkowych.

Realizację powyższych zadań zaplanowano do realizacji w kilku etapach, każdorazowo przy wykorzystaniu funduszy unijnych.

Gmina program określony w Strategii realizować samodzielnie bądź w konsorcjum z innymi jednostkami administracji publicznej.

PODSUMOWANIE

W przedstawionym powyżej materiale zawarto elementy strategii rozwoju społeczeństwa informacyjnego na terenie Gminy Wyszaków. Należy nadmienić, że budowa społeczeństwa informacyjnego nie jest w obecnych czasach zbędnym luksusem, lecz racjonalną koniecznością. Z ustaw i innych dokumentów wymienionych w tym opracowaniu wynika, że jest ona również obowiązkiem władz lokalnych. Nade wszystko jest to jednak inwestycja w przyszłość, w rozwój technologiczny i społeczny Gminy Wyszaków. Efekty takiej inwestycji uwidocznia się w perspektywie dziesięcioleci.

Strategię Informatyzacji stworzono na podstawie dogłębnej analizy obecnego stanu komputeryzacji Urzędu Miejskiego oraz na podstawie analizy potrzeb w zakresie rozbudowy infrastruktury społeczeństwa informacyjnego na terenie Gminy Wyszaków. Przyjęto założenie, że najważniejszym rezultatem wdrażania tej strategii jest likwidacja „białych plam” w zakresie dostępu do Internetu na terenie Gminy. Służyć to powinno zmniejszeniu wykluczenia cyfrowego mieszkańców Gminy. Osiągnięcie tego rezultatu wymaga pewnej kompleksowości podejścia w zakresie rozbudowy infrastruktury społeczeństwa informacyjnego. W programie staraliśmy się wykazać, że trzeba jednocześnie wykonać kilka kluczowych zadań (zadania A, B, C, i D w tab. 5). Trzeba zbudować: sieć szerokopasmowego dostępu do Internetu na terenie całej gminy, zintegrowany system informatyczny do wspomagania działalności administracyjnej w gminie, rozbudowany portal www.wyszaków.pl oraz stworzyć instytucjonalne ramy wprowadzania elementów infrastruktury społeczeństwa informacyjnego na terenie Gminy (COSI).

Korzyści płynące ze zrealizowania Strategii Informatyzacji Gminy Wyszaków (RSI) są wielopłaszczyznowe - od wymiaru pojedynczego obywatela (dostęp do informacji, możliwość zdalnego załatwiania spraw, telenauka, telepraca, telemedycyna i inne), poprzez podmioty gospodarcze (e-biznes, e-commerce), do jednostek samorządu terytorialnego (udostępnianie informacji, promocja gospodarcza, wspieranie decyzji planistycznych, zarządzanie kryzysowe i wiele innych). Pozytywne efekty obejmą więc obszar całej Gminy Wyszaków, która przedstawi skoordynowaną ofertę turystyczną, kulturalną i społeczną w przestrzeni wirtualnej, w której działa coraz więcej ludzi, a zwłaszcza turystów i przedsiębiorców. Umożliwi to globalną promocję Gminy Wyszaków w Internecie, przyczyniając się do tworzenia sprzyjającego klimatu dla lokowania na jej terenie inwestycji, a przez to polepszenia koniunktury na lokalnym rynku pracy i podniesienia stopy życiowej mieszkańców Gminy.

W wyniku wdrożenia RSI skrócony zostanie czas obiegu dokumentów. Znacznie spadną również koszty ich tworzenia i dystrybuowania. Dzięki powszechnemu dostępowi do zasobów Internetu, swobodnej komunikacji oraz poprzez możliwość świadczenia usług w portalu gminnym nastąpi wzrost sprawności działania Urzędu pomiędzy poszczególnymi komórkami organizacyjnymi oraz w kontakcie z klientem. Efektem tego będzie istotny wzrost wydajności pracy urzędników.

Promocja lokalnej działalności gospodarczej poprzez umożliwienie tworzenia korporacyjnych stron internetowych poprawi konkurencyjność lokalnych przedsiębiorstw na wspólnym rynku unijnym. Powiązanie tych działań z kompleksową promocją miasta w portalu Gminnym powinno skutkować przyśpieszonym rozwojem społeczno-gospodarczym miasta. Przygotowana Strategia będzie miała swoje odzwierciedlenie w dokumentach programów operacyjnych realizowanych w przyszłości. Pierwszym okresem będą lata 2007-2013, w których Gmina Wyszaków określi priorytety inwestycyjne, niezbędne do zrealizowania programu Informatyzacji Gminy Wyszaków.

Niniejsza strategia będzie stanowiła podstawę do ubiegania się o środki zewnętrzne, w tym pochodzące z funduszy Unii Europejskiej.