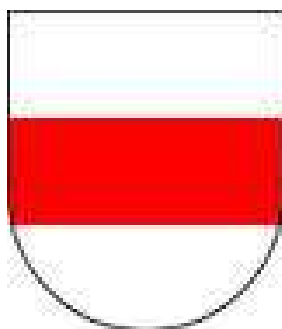


**PROGNOZA ODDZIAŁYWANIA NA ŚRODOWISKO
MIEJSCOWEGO PLANU ZAGOSPODAROWANIA
PRZESTRZENNEGO MIASTA WYSZKOWA DLA CZĘŚCI ULIC:
PUŁTUSKIEJ, 11 LISTOPADA, ZAKOLEJOWEJ, STEFANA OKRZEI,
SEROCKIEJ ORAZ ALEI PIŁSUDSKIEGO**



Opracowanie:

SZIKAGO ADAM WILIŃSKI

ul. Albatrosów 9/17

05-500 Piaseczno

www.szikago.pl

mgr inż. Jan Kubera

grudzień 2013

SPIS TREŚCI

1.	<i>Wiadomości ogólne</i>	3
1.1	Wstęp.....	3
1.2	Zakres przedmiotowy i powierzchniowy prognozy.....	4
1.3	Metodyka.....	5
1.4	Materiały wejściowe.....	7
2.	<i>Cele ochrony środowiska na szczeblu międzynarodowym, wspólnotowym i krajowym istotne z punktu widzenia niniejszego opracowania oraz sposoby, w jakich zostały uwzględnione podczas opracowywania planu</i>	8
3.	<i>Propozycje dotyczące przewidywanych metod analizy skutków realizacji postanowień projektowanego planu</i>	10
4.	<i>Informacje o możliwym transgranicznym oddziaływaniu na środowisko oraz oddziaływaniu na obszary NATURA 2000</i>	11
5.	<i>Krótką charakterystyka poszczególnych elementów środowiska oraz ich stan</i>	13
5.1	Abiotyczne Elementy Środowiska.....	13
5.2	Biotyczne elementy środowiska.....	20
5.3	Krajobraz.....	22
6.	<i>Powiązania przyrodnicze i funkcjonowanie środowiska</i>	23
7.	<i>Istniejące problemy ochrony środowiska</i>	25
8.	<i>Potencjalne zmiany stanu środowiska w przypadku braku realizacji ustaleń planu</i>	26
9.	<i>Podstawowe uwarunkowania dla zagospodarowania wynikające z opracowania ekofizjograficznego</i>	27
10.	<i>Ustalenia projektu planu zagospodarowania przestrzennego istotne z punktu widzenia niniejszego opracowania</i>	29
11.	<i>Przewidywane skutki wpływu ustaleń planu na środowisko</i>	32
11.1	Ludzie.....	32
11.2	Fauna i flora – bioróżnorodność.....	33
11.3	Powierzchnia ziemi/rzeźba terenu.....	35
11.4	Krajobraz.....	35
11.5	Środowisko wodno-gruntowe.....	36
11.6	Atmosfera i klimat akustyczny.....	38
11.7	Wpływ na obszary chronione.....	39
11.8	Zdarzenia losowe.....	39
11.9	Zagrożenie promieniowaniem elektromagnetycznym.....	40
12.	<i>Zgodność projektu miejscowego planu zagospodarowania przestrzennego z innymi opracowaniami kształtującymi przestrzeń gminy</i>	40
13.	<i>Podsumowanie prognozy</i>	40
14.	<i>Streszczenie</i>	42

1. Wiadomości ogólne

1.1 Wstęp

Zgodnie z obowiązującą Ustawą z dnia 3 października 2008 r. *o udostępnianiu informacji o środowisku i jego ochronie, udziale społeczeństwa w ochronie środowiska oraz o ocenach oddziaływania na środowisko* (Dz. U. 2008 nr 199 poz. 1227) przeprowadzenia strategicznej oceny oddziaływania na środowisko wymagają projekty studium i uwarunkowań zagospodarowania kraju, studium uwarunkowań i kierunków zagospodarowania przestrzennego gminy, plany zagospodarowania przestrzennego oraz strategię rozwoju regionalnego (Art. 46 ust. 1). Prognoza oddziaływania na środowisko jest integralną częścią procedury oceny oddziaływania na środowisko. Zakres merytoryczny prognozy określony został w Art. 51 ww. ustawy. Opracowanie niniejsze pozwala na zidentyfikowanie zagrożeń dla środowiska, jakie potencjalnie mogą zaistnieć w wyniku realizacji ustaleń projektowanego planu oraz określenie działań mających ograniczyć ewentualne negatywne skutki środowiskowe. Analiza ustaleń planów na etapie ich powstawania jest zgodna z zasadą eliminacji zagrożeń u źródła, co przynosi pozytywne efekty społeczne, gospodarcze, a przede wszystkim środowiskowe.

Zmiany zagospodarowania przestrzeni zazwyczaj odbywają się kosztem środowiska. Powstające w Polsce plany muszą z jednej strony spełniać wymagania z zakresu ochrony środowiska, a z drugiej powinny realizować potrzeby społeczno-gospodarcze. Stąd wynika konieczność wdrażania koncepcji zrównoważonego rozwoju, na stałe wpisanej w politykę planistyczną i gospodarczą państwa. Zachowanie przedmiotowej zasady stanowi gwarancję ochrony niezwykle cennych zasobów przyrodniczych, tworzących struktury o zasięgu ponadkrajowym, krajowym i regionalnym. Zapewnienie dobrego stanu środowiska i jego niezakłóconego funkcjonowania powinno być dominującym kierunkiem w opracowywanych programach, strategiach, planach i innych dokumentach sporządzanych na wszystkich szczeblach struktur administracyjnych, w tym międzynarodowych.

1.2 Zakres przedmiotowy i powierzchniowy prognozy



Rys. Granice opracowywanego planu na tle miasta Wyszaków [Źródło: opracowanie własne na tle mapy z serwisu www.zumi.pl]

Analizowany obszar zajmuje łącznie powierzchnię nieco ponad 40ha i dzieli się na trzy części:

- w centrum miasta, przy ulicach Pułtuckiej, Piłsudskiego, Serockiej, Okrzei, 11 listopada i Zakolejowej, ok. 38ha,
- dalej na zachód przy ul. Serockiej, między ul. Akazjową i Handlową, ok. 2ha,
- na południe od poprzednio wymienionego fragmentu, bliżej Bugu, przy ul. 3 maja, ok. 0,2ha.

Do sporządzania nowego miejscowego planu zagospodarowania przestrzennego przystąpiono w celu ustanowienia prawa regulującego zasady zagospodarowania i zabudowy tego obszaru, zgodnie z ustaleniami Studium uwarunkowań i kierunków zagospodarowania przestrzennego gminy Wyszaków przyjęto uchwałą Rady Miejskiej w Wyszakowie nr XVII/103/2007 z dnia 29 listopada 2007 roku oraz uchwałą Rady Miejskiej w Wyszakowie nr XXI/148/2008 z dnia 27 marca 2008 roku.

W pobliżu granic planu znajdują się obszary do Natura 2000:

- Puszcza Biała PLB140007 ok. 3km na północ od obszaru planu,
- Dolina Dolnego Bugu PLB140001 ok. 400m na południe i dalej na wschód od dwóch większych obszarów planu, od najmniejszego mniej niż 100m na południe,
- Ostoja Nadbużańska PLH140011 ok. 400m na południe i dalej na wschód od dwóch większych obszarów planu, od najmniejszego mniej niż 100m na południe (Ostoja

Nadbużańska PLH14001 w dużej części pokrywa się z wymienioną wyżej Doliną Dolnego Bugu PLB140001).

Największy z obszarów planu położony jest w centrum miasta. Jest on podzielony na zachodnią i wschodnią część przez linię kolejową. W części zachodniej dominuje zabudowa mieszkaniowa jednorodzinna, tereny niezagospodarowane i usługi, na zachodzie typowa, miejska zabudowa wielorodzinna.

1.3 Metodyka

Metodyka niniejszego opracowania wynika z wymogów ustawy *o udostępnianiu informacji o środowisku i jego ochronie, udziale społeczeństwa w ochronie środowiska oraz o ocenach oddziaływania na środowisko* (Dz. U. 2008 nr 199 poz. 1227). Zgodnie z nią dokonano oceny wpływu ustaleń miejscowego planu na poszczególne komponenty środowiska. Przy analizie zakłada się, że przyjęte w planie ustalenia zostaną w pełni zrealizowane. Oznacza to z jednej strony maksymalizację powstałych oddziaływań pozytywnych i negatywnych, a z drugiej realizację wszystkich ustaleń służących ochronie środowiska.

Opracowanie prognozy oddziaływania rozpoczyna się od ogólnej analizy stanu środowiska. Za podstawowy materiał źródłowy na tym etapie służy opracowanie ekofizjograficzne. W nim dokonano szczegółowego opisu środowiska przyrodniczego i oceny jego stanu. Niezbędne są wizje lokalne, pozwalające na określenie:

- aktualnych cech przedmiotowego terenu,
- procesów zachodzących aktualnie na terenie,
- stanu środowiska,
- odporności środowiska na degradację,
- możliwych zmian przy zachowaniu dotychczasowych form użytkowania.

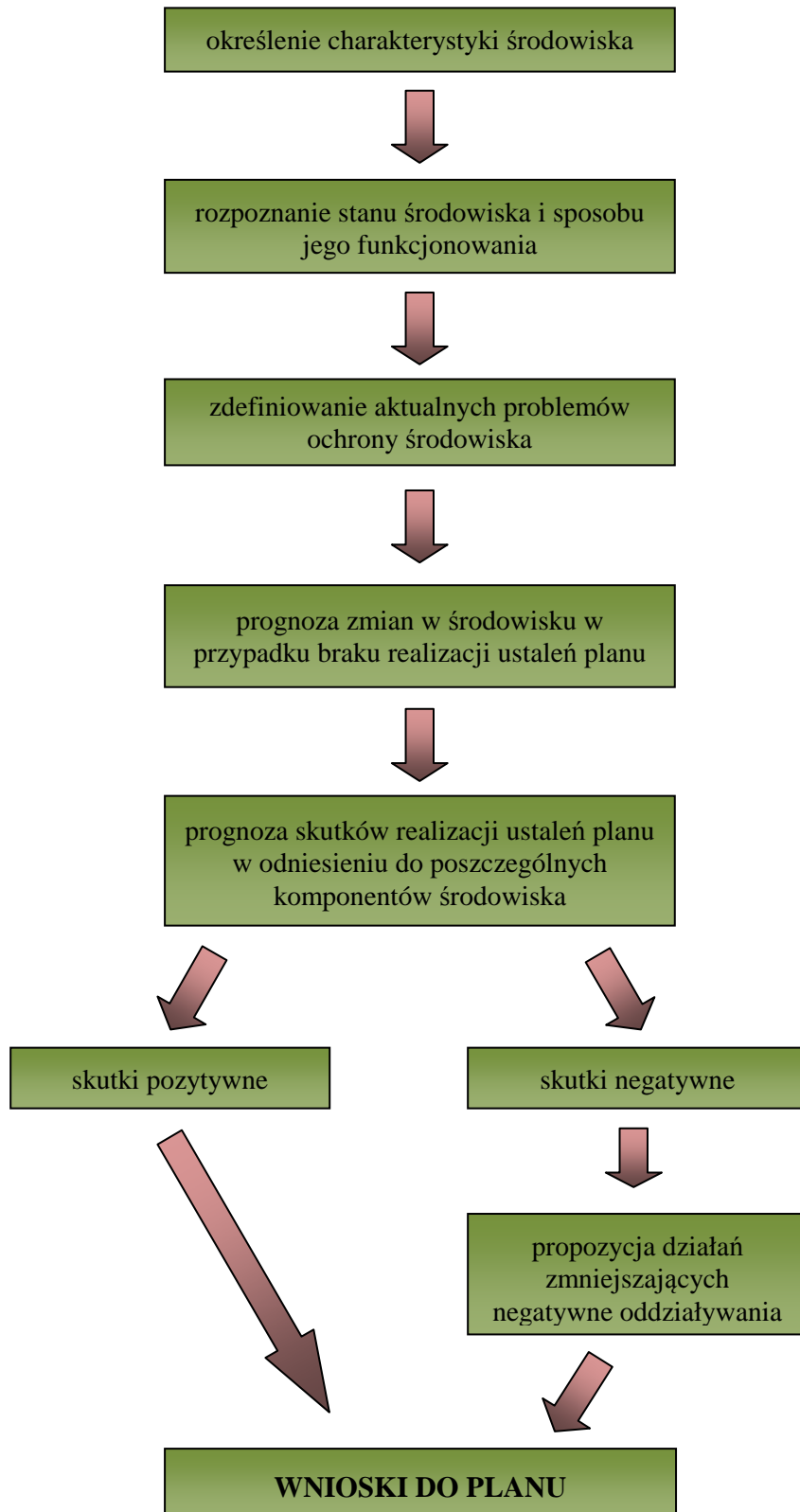
Wiedza na wypunktowane powyżej tematy jest podstawą dla przewidzenia kierunków, skali i okresu trwania możliwych oddziaływań.

Na potrzeby prognozy analizuje się istniejące problemy ochrony środowiska, w celu ewentualnego wprowadzenia do planu zapisów likwidujących lub przynajmniej zmniejszających niektóre istniejące uciążliwości.

Najważniejszym etapem opracowania jest prognoza potencjalnego oddziaływania ustaleń planu na poszczególne komponenty środowiska w tym między innymi na środowisko wodno-gruntowe, faunę, florę, ludzi, obszary chronione, powietrze. Identyfikowane są zagrożenia, które mogą powstać oraz możliwości nasilenia lub osłabienia istniejących.

Na końcu formułuje się wnioski, zawierające wskazania zmian, które ewentualnie można wprowadzić w planie w celu zmniejszenia presji jego ustaleń na środowisko lub uzupełnienia ustaleń o pozwalające zmniejszyć lub zlikwidować zagrożenia, których projektanci nie wzięli pod uwagę.

Metodykę przyjętą przy opracowaniu niniejszej prognozy można w uproszczonej formie przedstawić jako następujący schemat:



Analizowany plan wskazuje sposób zagospodarowania przestrzennego podporządkowany aktualnemu Studium Uwarunkowań i Kierunków Zagospodarowania Przestrzennego. W tym nadrzędnym opracowaniu przewidziano przede wszystkim rozwój mieszkalnictwa i usług.

1.4 Materiały wejściowe

Początkowym etapem prognozy były wizje terenowe. Pomogły one ocenić aktualny stan środowiska i jego potencjalne zagrożenia. Umożliwiły też określenie niektórych walorów przyrodniczych obszaru planu.

Źródłem opisu komponentów środowiska przyrodniczego, ich stanu oraz zagrożeń antropogenicznych jest opracowanie ekofizjograficzne, sporządzone dla obszaru opracowania.

Do sporządzenia prognozy wykorzystano następujące materiały:

- Studium uwarunkowań i kierunków zagospodarowania przestrzennego gminy Wyszaków przyjęte uchwałą Rady Miejskiej w Wyszakowie nr XVII/103/2007 z dnia 29 listopada 2007 roku oraz uchwałą Rady Miejskiej w Wyszakowie nr XXI/148/2008 z dnia 27 marca 2008 roku,
- Projekt miejscowego planu zagospodarowania przestrzennego miasta Wyszakowa dla części ulic: Pułtuskiej, 11 Listopada, Zakolejowej, Stefana Okrzei, Serockiej oraz Alei Piłsudskiego,
- podstawowe opracowanie ekofizjograficzne sporządzone na potrzeby miejscowego planu zagospodarowania przestrzennego miasta Wyszakowa dla części ulic: Pułtuskiej, 11 Listopada, Zakolejowej, Stefana Okrzei, Serockiej oraz Alei Piłsudskiego, Dąbrowski P., 2013r.,
- Analiza stanu istniejącego dla potrzeb miejscowego planu zagospodarowania przestrzennego miasta Wyszakowa dla części ulic: Pułtuskiej, 11 Listopada, Zakolejowej, Stefana Okrzei, Serockiej oraz Alei Piłsudskiego, Kubera J., 2013r.,
- Monitoring jakości wód podziemnych w województwie mazowieckim w 2012 roku,
- Roczna ocena jakości powietrza w woj. Mazowieckim, raport za rok 2012, WIOŚ, Warszawa, kwiecień 2013,
- internet:
 - Wojewódzki Inspektorat Ochrony Środowiska w Warszawie, wios.warszawa.pl,
 - Ministerstwo Rolnictwa i Rozwoju Wsi, www.minrol.gov.pl
 - Geoserwis GDOŚ, geoserwis.gdos.gov.pl,
 - Główne Zbiorniki Wód Podziemnych, ikar2.pgi.gov.pl,
 - www.zumi.pl,

2. Cele ochrony środowiska na szczeblu międzynarodowym, wspólnotowym i krajowym istotne z punktu widzenia niniejszego opracowania oraz sposoby, w jakich zostały uwzględnione podczas opracowywania planu

Ochrona środowiska na szczeblu międzynarodowym i wspólnotowym realizowana jest przez akty prawne, w tym ustawy i rozporządzenia. Jednym z najważniejszych jest ustawa z dnia 3 października 2008 r. o udostępnianiu informacji o środowisku i jego ochronie, udziale społeczeństwa w ochronie środowiska oraz o ocenach oddziaływania na środowisko. Należy mieć na uwadze, że ta ustawa jest między innymi wynikiem ustaleń na szczeblu międzynarodowym - *Konwencja o Różnorodności Biologicznej* sporządzona w Rio de Janeiro w dniu 5 czerwca 1992 roku, w Artykule 14 wprowadza odpowiednie procedury wymagające wykonania oceny oddziaływania na środowisko projektów, które mogą mieć istotne negatywne skutki dla różnorodności biologicznej.

Niniejsze opracowanie tworzone jest ze świadomością aspektu ekologicznego w planowaniu przestrzennym ujętego w *Polityce Ekologicznej Państwa w latach 2009-2012 z perspektywą do roku 2016*. Według jej zapisów plan powinien kształtować ład przestrzenny pozwalając na racjonalną gospodarkę. Przez ład przestrzenny należy rozumieć sposób ukształtowania przestrzeni, który tworzy harmonijną całość. Istotna jest przy tym zasada zrównoważonego rozwoju, o której mówi *Konstytucja RP* w art. 5 - „*Rzeczpospolita Polska (...) zapewnia ochronę środowiska, kierując się zasadą zrównoważonego rozwoju*”. Pojęcie zrównoważonego rozwoju może być różnie definiowane. Przy opracowaniu niniejszej prognozy przyjęto, że oznacza ono sposób gospodarowania, który z jednej strony ochroni zasoby środowiska, a z drugiej zapewni rozwój danego obszaru.

Plan w swoich granicach ustala funkcje:

- tereny zabudowy mieszkaniowej jednorodzinnej,
- tereny zabudowy mieszkaniowej jednorodzinnej z dopuszczeniem usług,
- tereny zabudowy mieszkaniowej wielorodzinnej,
- teren zabudowy mieszkaniowej wielorodzinnej z dopuszczeniem usług,
- teren usług z dopuszczeniem zabudowy mieszkaniowej wielorodzinnej,
- tereny usług,
- teren usług oświaty,
- tereny dróg publicznych różnych klas.

Realizacja ustaleń w tym zakresie, w pewnym stopniu oznacza ograniczenie bioróżnorodności i ograniczenie udziału powierzchni biologicznie czynnej. Lokalizacja takiej funkcji jest jednak uzasadniona ze względu na istniejące sąsiedztwo. Największy z obszarów analizowanego planu znajduje się w centrum miasta, dlatego budowa kolejnych domów jednorodzinnych, utrzymanie funkcji zabudowy mieszkaniowej wielorodzinnej i tworzenie warunków do rozwoju usług jest oczywistym kierunkiem rozwoju i odpowiedzią na potrzeby społeczne i gospodarcze. Jest też narzucone przez kierunki obowiązującego studium.

Istotny jest fakt wprowadzenia zapisów nakazujących zachowanie określonej powierzchni biologicznie czynnej. Poniżej wypunktowano wysokości tych wskaźników dla poszczególnych funkcji ustalonych w planie:

- tereny zabudowy mieszkaniowej jednorodzinnej – 50%,
- tereny zabudowy mieszkaniowej jednorodzinnej z dopuszczeniem usług – 40%,
- tereny zabudowy mieszkaniowej wielorodzinnej – 40%,
- teren zabudowy mieszkaniowej wielorodzinnej z dopuszczeniem usług – 40%,
- teren usług z dopuszczeniem zabudowy mieszkaniowej wielorodzinnej – 30%,
- tereny usług – 30%, z wyjątkiem dwóch terenów, dla których ustalono minimalną powierzchnię biologicznie czynną na poziomie 0%,
- teren usług oświaty – 60%.

Wskaźniki na tym poziomie są niezwykle wysokie. W centrum miasta tej wielkości 30% to już bardzo dużo, tymczasem plan ustala minimum 40% na większości terenów. Sam ten fakt już świadczy o bardzo sprzyjającym środowisku podejściu do rozwoju analizowanego obszaru. Wskaźnik 0% ustalono dla dwóch terenów usługowych, które są na tyle małe, że prawdopodobnie ustalenie wyższego wskaźnika było niemożliwe. Ze względu na udział powierzchniowy tych terenów w całości obszaru planu, brak powierzchni biologicznie czynnej w ich granicach nie może być uznany za jakiegokolwiek istotne zagrożenie.

Również w koncepcji przestrzennego zagospodarowania kraju (w dokumencie i aktualizacji sporządzonej w 2005 r.) nacisk położony jest na ideę zrównoważonego rozwoju, którą definiuje się jako integrację działań społecznych i gospodarczych w układach przestrzennych, w nawiązaniu do ich naturalnych predyspozycji, z zachowaniem trwałości podstawowych procesów przyrodniczych i związanych z nimi stanami równowagi ekologicznej w celu zaspokajania potrzeb bieżącego pokolenia i gwarantowania tego zaspokajania przyszłym pokoleniom. „Koncepcja przestrzennego zagospodarowania kraju przyjmuje takie rozumienie przyrody, które polega na stopniowym ograniczaniu tempa tworzenia nowych obszarów chronionych oraz upowszechnianiu rozwoju form ochrony przyrody, związanych z użytkowaniem terenu zgodnym z celami ekologicznymi, uwzględniających różne formy własności ziemi i różne metody zarządzania”. Koncepcja ta wywodzi się z innego dokumentu ustalonego na szczeblu unijnym. Jest nim „Zrównoważona Europa dla lepszego świata: Strategia zrównoważonego rozwoju dla Unii Europejskiej”, przyjęta na szczycie Rady Europy w czerwcu 2001 r. Jej podstawowe założenia dotyczą czterech celów strategicznych rozwiniętych w cele szczegółowe i proponowane kierunki działań. Do celów tych należą:

- ograniczenie zmian klimatycznych i wzrost znaczenia „zielonej” energii,
- wzrost bezpieczeństwa zdrowotnego,
- usprawnienie systemu transportowego i gospodarowania przestrzenią,
- odpowiedzialne gospodarowanie zasobami naturalnymi.

Najważniejszymi ustaleniami w zakresie ochrony środowiska na szczeblu państw członkowskich Unii Europejskiej są dyrektywy, wśród których należy wymienić:

- dyrektywę Rady 79/40/EWG z dnia 2 kwietnia 1979 r. w sprawie ochrony dzikich ptaków ze zmianami (Dyrektywa Ptasia),

- dyrektywę Rady 92/43/EWG z dnia 21 maja 1992 r. w sprawie ochrony siedlisk przyrodniczych oraz dzikiej fauny i flory (Dyrektywa Siedliskowa).

Obie dyrektywy są podstawą prawną tworzenia sieci NATURA 2000, której celem jest zachowanie zagrożonych wyginięciem siedlisk przyrodniczych oraz gatunków roślin i zwierząt w skali Europy. Prognozuje się, że ustalenia zawarte w analizowanym planie nie będą oddziaływać negatywnie na obszary NATURA 2000.

Oprócz ww. aktów prawnych na uwagę zasługują także:

- dyrektywa Parlamentu Europejskiego i Rady nr 2001/42/WE z dnia 27 czerwca 2001 r. w sprawie oceny wpływu niektórych planów i programów na środowisko;
- dyrektywa Rady nr 85/337/EWG z dnia 27 czerwca 1985 r. w sprawie oceny skutków wywieranych przez niektóre przedsięwzięcia publiczne i prywatne na środowisko naturalne.

Cele ochrony środowiska określane na wszystkich szczeblach, także tych lokalnych winny być uwzględniane w projektowanych dokumentach planistycznych. Przyjęte w analizowanym planie formy zagospodarowania są efektem kompromisu społeczno-gospodarczo-środowiskowego. Plan uwzględnia potrzebę zachowania zasobów środowiska jednocześnie umożliwiając inwestowanie w formach nie ingerujących w najważniejsze struktury przyrodnicze. Ingerencja w środowisko polega na dopuszczaniu inwestowania na powierzchniach dotychczas niezabudowanych. Jest to wynik polityki ukierunkowanej na rzecz rozwoju miasta i zaspokojenia potrzeb mieszkaniowych. W latach dwutysięcznych zaobserwowano wzrost liczby mieszkańców Wyszkowa i przewiduje się, że ten trend będzie się utrzymywał.

3. Propozycje dotyczące przewidywanych metod analizy skutków realizacji postanowień projektowanego planu

Analiza skutków realizacji postanowień planu może być wykonywana w ramach oceny aktualności studium i planów sporządzanych przez Burmistrza Wyszkowa. Obowiązek wykonywania analiz wynika z ustawy o planowaniu i zagospodarowaniu przestrzennym (Dz. U. z 2003 r. Nr 80, poz. 717). Ocenę aktualności studium i planów sporządza się co najmniej raz w czasie trwania kadencji rady. Z tą samą częstotliwością wykonywana byłaby analiza skutków realizacji postanowień planu. Istotna jest analiza realizacji planu w zakresie kształtowania zieleni i jej ochrony. Przestrzeganie zapisów dotyczących zachowania powierzchni biologicznie czynnej staje się tu priorytetowe.

Dodatkowym instrumentem analizy skutków realizacji projektowanego planu jest monitoring środowiska prowadzony przez Wojewódzki Inspektorat Ochrony Środowiska w Warszawie. Organ ten wykonuje zadania wynikające z Państwowego Programu Monitoringu Środowiska oraz innych zadań określonych w odrębnych przepisach prawa. Wyniki oceny stanu środowiska publikowane przez WIOŚ mogą być jedną z metod analizy skutków wdrożenia planu obrazującą zmiany parametrów jakościowych opisujących stan wód, powietrza, gleb, fauny, flory itp.

4. Informacje o możliwym transgranicznym oddziaływaniu na środowisko oraz oddziaływaniu na obszary NATURA 2000

Plan nie wchodzi w skład obszarów Natura 2000 i nie graniczy z nimi bezpośrednio. W odległości około 3km. na północ od granic planu znajduje się Specjalny Obszar Ochrony Siedlisk Puszcza Biała. Natomiast w odległości około 0,4km i 0,1km (w zależności od obszaru planu) na południe znajdują się Specjalny Obszar Ochrony Siedlisk Ostoja Nadbużańska oraz Obszar Specjalnej Ochrony Ptaków Dolina Dolnego Bugu. Te dwa obszary częściowo się pokrywają.

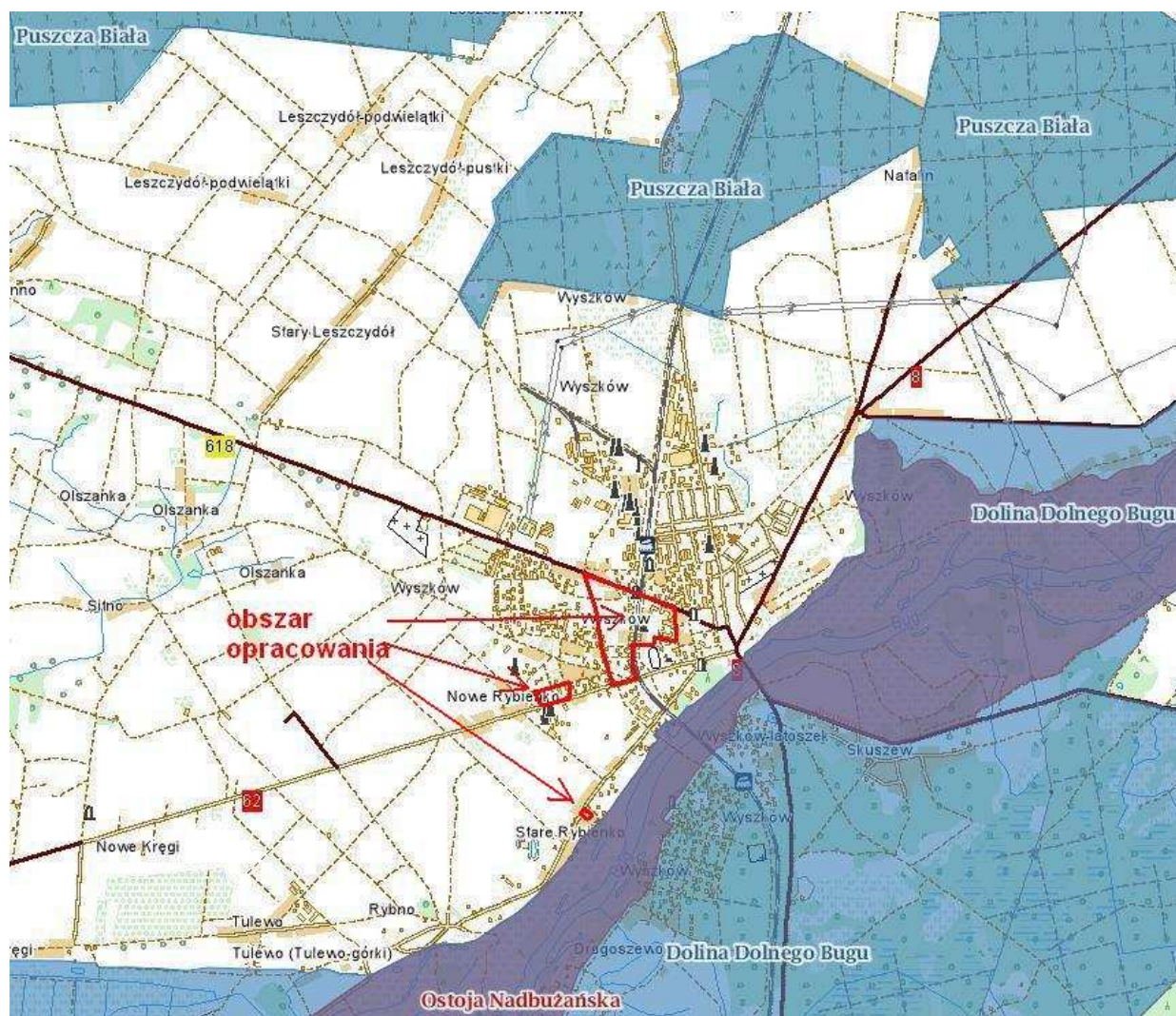
Puszcza Biała PLB140007 - obszar stanowi jeden z największych kompleksów leśnych na Mazowszu, usytuowany między Bugiem a Narwią. Najważniejszymi rzekami przepływającymi przez te lasy są: Brok, Struga, Truchelka, Turka i Wymarkacz. Lasy w postaci kilku kompleksów, o różnym zwarciu, pokrywają większość obszaru ostoi. Obecnie mają one znaczenie jedynie gospodarcze. Teren zdominowany jest przez suche siedliska porośnięte sośninami w średnim wieku, a lokalnie występują drzewostany dębowo-grabowe, jesionowo-olszowe i olszowe. Niektóre fragmenty zbiorowisk leśnych mają zachowany prawie naturalny charakter. Na obszarze ostoi w dolinach potoków występują również łąki i zarośla wierzbowe oraz dwa małe kompleksy stawów rybnych. Obszar wymaga szczególnej troski ze względu na utrzymanie istniejącego stanu ważnych dla Europy gatunków ptaków. Zagrożenia mogłyby wystąpić w wypadku odstępiania od obowiązujących zasad gospodarki leśnej.

Dolina Dolnego Bugu PLB140001 - występują tu co najmniej 22 gatunki ptaków z Załącznika I Dyrektywy Ptasiej, 6 gatunków z Polskiej Czerwonej Księgi (PCK). Bardzo ważna ostoja ptaków wodno-błotnych. Jedno z nielicznych w Polsce stanowisk lęgowych gadożera; do niedawna jedno z nielicznych w Polsce stanowisk kulona. W okresie lęgowym obszar zasiedla co najmniej 1% populacji krajowej (C3, C6) następujących gatunków ptaków: bączek (PCK), bocian czarny, brodziec piskliwy, cyranka, czajka, czapla siwa, krwawodziób, gadożer (PCK), kszyc, kulik wielki (PCK), płaskonos, podróżniczek (PCK), rybitwa białoczelna (PCK), rybitwa czarna, rybitwa rzeczna, rycyk, sieweczka rzeczna, sieweczka obrożna (PCK), zimorodek; w stosunkowo wysokim zagęszczeniu (C7) występują: bocian biały, kania czarna, derkacz, wodnik i samotnik. Cenny kompleks nadrzecznych lasów o zachowanym charakterze naturalnym, oraz szereg zbiorowisk roślinnych związanych z siedliskami wilgotnymi. Stanowiska rzadkich gatunków roślin. Największe zagrożenie dla tutejszej awifauny stwarzają obwałowania i odcinanie starorzeczy od współczesnego koryta rzeki oraz zabudowa doliny. Zanieczyszczenie wód, melioracje, tamy zaporowe, trasy szybkiego ruchu, przebudowa drzewostanów w kierunku monokultur sosnowych, kłusownictwo to kolejne zagrożenia dla ptaków i przyrody obszaru.

Ostoja Nadbużańska PLH140011 - naturalna dolina dużej rzeki. Szczególnie cenny jest kompleks nadrzecznych lasów o zachowanym naturalnym charakterze oraz szereg zbiorowisk łąkowych i związanych z siedliskami wilgotnymi, typowo wykształconych na dużych powierzchniach. 16 rodzajów siedlisk z tego obszaru znajduje się w Załączniku I Dyrektywy Rady 92/43/EWG. Stwierdzono tu występowanie 21 gatunków z II Załącznika Dyrektywy Rady 92/43/EWG. Jest to jeden z najważniejszych obszarów dla ochrony ichtiofauny w Polsce. Obejmuje ona 10 gatunków ryb z II Załącznika Dyrektywy Rady 92/43/EWG, z koźką złotawą i kielbim białopłetwym. Stanowiska rzadkich gatunków roślin w tym 2 gatunki z II Załącznika Dyrektywy Rady 92/43/EWG. Obszar ma również duże znaczenie dla ochrony ptaków. Zagrożeniem są obwałowania i odcinanie starorzeczy od współczesnego

koryta rzeki, zanieczyszczenie wód, melioracje, tamy zaporowe, trasy szybkiego ruchu, przebudowa drzewostanów w kierunku monokultur sosnowych, kłusownictwo.

Obszary Natura 2000 znajdują się stosunkowo blisko granic opracowania. W planowaniu zagospodarowania należy ten fakt uwzględnić. Tereny rolnicze położone na północny zachód od zabudowań miejskich Wyszkowa stanowią bufor między miastem, a SOO Puszcza Biała. Obszary te powinny pozostać niezabudowane, aby minimalizować oddziaływania na obszar chroniony Puszczy Białej. Sama puszcza stanowi rezerwar bioróżnorodności z uwagi na bogatsze od otoczenia struktury przyrodnicze. Prawdopodobnie to właśnie z niej następuje zasilanie biologiczne co przejawia się przez obecność zwierząt i roślin występujących w jej obrębie.



Rys. Obszar opracowania na tle sieci NATURA 2000 [Źródło: opracowanie własne na tle mapy z serwisu Geoserwis GDOŚ]

Zmiany zagospodarowania, a właściwie ich skala i odległość analizowanych terenów od obszarów „naturowych” w żaden sposób nie wpłyną na cele dla jakich obszary zostały ustanowione. Warto nadmienić, iż Dyrektywa Siedliskowa nie określa sposobów ochrony poszczególnych siedlisk i gatunków, ale nakazuje zachowanie tzw. właściwego stanu ich ochrony. W odniesieniu do siedliska przyrodniczego oznacza to, że:

- naturalny jego zasięg nie zmniejsza się;

- zachowuje ono specyficzną strukturę i swoje funkcje ekologiczne;
- stan zachowania typowych dla niego gatunków jest właściwy.

W odniesieniu do gatunków właściwy stan ochrony oznacza natomiast, że:

- zachowana zostaje liczebność populacji, gwarantująca jej utrzymanie się w biocenozie przez dłuższy czas;
- naturalny zasięg gatunku nie zmniejsza się;
- pozostaje zachowana wystarczająco duża powierzchnia siedliska gatunku.

Presje wywołane zmianą zagospodarowania będą miały charakter lokalny i nie spowodują nasilenia zagrożeń dla poszczególnych obszarów Natura 2000. Cele i przedmioty dla jakich powołano obszary „naturalne” nie zostaną naruszone. Nowe formy zagospodarowania obejmują niewielkie areale w skali Wyszkowa. Zmiana wywołana wdrożeniem planu to przede wszystkim dostosowanie struktury funkcjonalnej do wymogów aktualnego Studium Uwarunkowań i Kierunków Zagospodarowania Przestrzennego, które wskazuje potrzebę rozwoju funkcji usługowej i mieszkaniowej w tym konkretnym miejscu w Wyszkowie. Lokalny charakter przekształceń środowiska pozwala jednoznacznie stwierdzić, iż nie powstaną oddziaływania transgraniczne.

Na analizowanym obszarze znajduje się również stanowisko archeologiczne o numerze ewidencyjnym 49-70/1. W planie ustalono dla niego granicę strefy ochrony konserwatorskiej zabytku archeologicznego.

5. Krótka charakterystyka poszczególnych elementów środowiska oraz ich stan

5.1 Abiotyczne Elementy Środowiska

5.1.1 Uwarunkowania geologiczne

Obszar gminy pokrywają osady czwartorzędowe. Ich miąższość waha się w granicach od 100 do 150m na terenach wysoczyzn. Miąższość w dolinie Bugu wynosi 100m. Dodatkowo pod powierzchnią warstwą gleby na powierzchni wysoczyzn zalega cienka warstwa piasków 2 -5m. Są to głównie piaski wodnolodowcowe i rzeczne. Pod warstwą piasków znajduje się warstwa gliny zwałowej stadiału północno - mazowieckiego zlodowacenia środkowo – polskiego. Miąższość warstwy gliny zawiera się w przedziale 20 – 40m. Warstwa ta zajmuje dużą, ciągłą i zwartą powierzchnię. Tereny dolinne wypełnione są osadami piaszczystymi, pylastymi i mułowymi. Miejscami występują grunty nasypowe antropogeniczne, namuły pylaste i torfy.

5.1.2 Ocena warunków geologiczno–inżynierskich

Na terenie gminy Wyszków można wyróżnić trzy strefy gruntów budowlanych:

- **Strefa gruntów nośnych w obrębie wysoczyzny.**

Obejmuje ona północną prawobrzeżną część miasta i gminy. Głównym składnikiem podłoża są piaski polodowcowe. Miąższość piasków wynosi ponad 4,5m. W niektórych miejscach warstwa piasków polodowcowych ma mniejszą miąższość lub zanika całkowicie. Pod warstwą piasków znajduje się poziom gliny zwałowej. Są to gliny piaszczyste, twaroplastyczne, lokalnie plastyczne (pylaste).

- **Strefa gruntów o zróżnicowanej nośności.**

Na obszarze gminy występuje ona na tarasie nadzalewowym Bugu oraz doliny Wołomińskiej i doliny Liwca. Strefa zdominowana jest przez piaski rzeczne i eoliczne osady piaszczyste. Są to grunty nośne, stopień ich nośności jest uzależniony od zagęszczenia i nawodnienia. W tej strefie decydującym czynnikiem o posadowieniu budynków jest poziom wody gruntowej.

- **Strefa gruntów słabonośnych i nienośnych.**

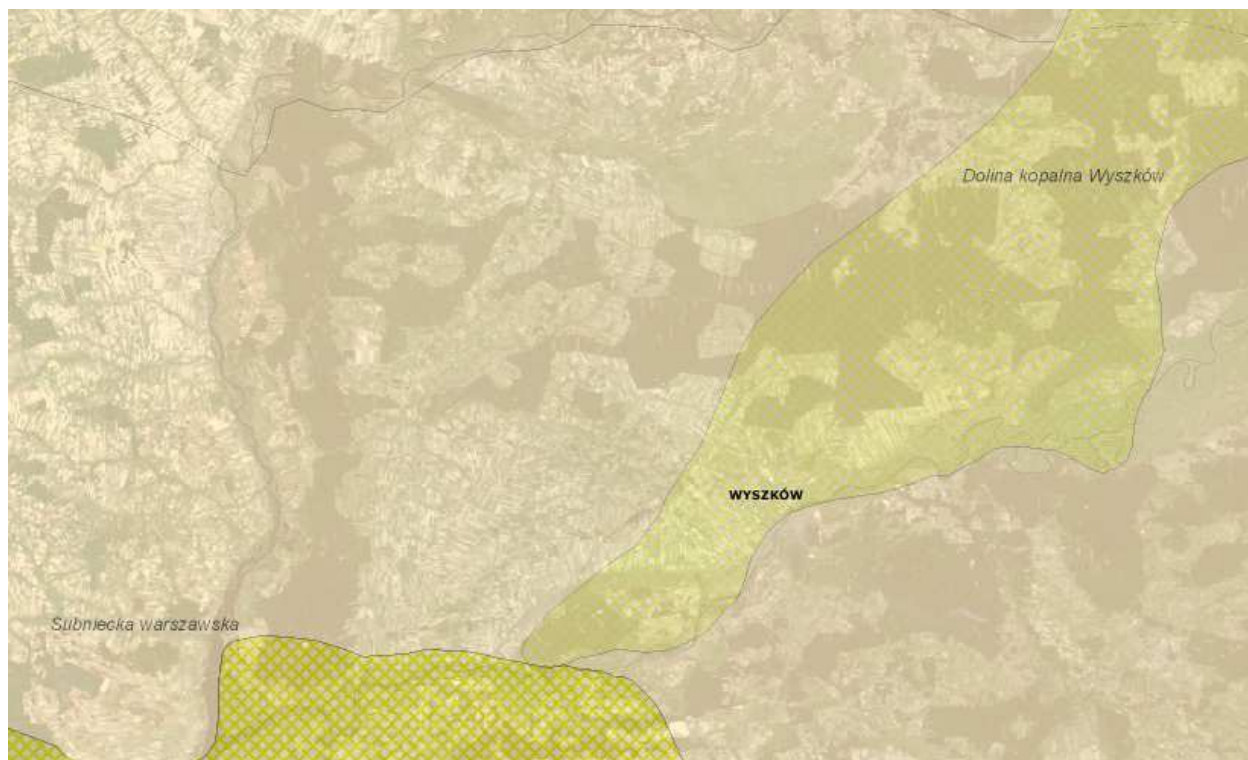
Grunty tej strefy znajdują się na tarasie zalewowym Bugu, starorzeczy i den dolinek bocznych. Te grunty są przeważnie silnie nawodnione. Przeważają tu utwory piaszczyste, zawierające znaczne domieszki humusu i soczewki namulów. Grunty tej strefy nie nadają się do bezpośredniego posadowienia budowli.

5.1.3 Gleby

Na większości powierzchni gminy przeważają gleby słabe klasy IVa. Nie występują tu gleby pochodzenia organicznego. W obrębie Międzyrzecza Łomżyńskiego znajdują się głównie gleby brunatne wyługowane, wykształcone z pyłów zwykłych na piaskach luźnych, bądź słabogliniastych oraz z piasków gliniastych na glinach lub na piaskach luźnych, gleby bielcowe i pseudobielcowe, wykształcone z piasków oraz pyłów na piaskach luźnych. Na obszarze tarasu zalewowego Bugu występują mady rzeczne, lokalnie w starorzeczach i obniżeniach dolin znajdują się gleby organiczne. Analizowany obszar położony w obrębie Międzyrzecza Łomżyńskiego nie wyróżnia się pod względem jakości gleb. Występują tutaj gleby słabe o V i VI klasie bonitacyjnej. Ponadto znaczna część obszaru pokryta jest gruntami zabudowanymi oraz powierzchniami parkingów i ulic. Na obszarach tych występują grunty antropogeniczne.

5.1.4 Wody podziemne

Na terenie gminy występują wody podziemne związane z czwartorzędowymi osadami piaszczystymi akumulacji wodno – lodowcowej. Tworzą one kilka poziomów wodonośnych. Gmina Wyszków znajduje się w zasięgu Głównego Zbiornika Wód Podziemnych (GZWP) nr 215A – Subniecka Warszawska. Jest to zbiornik wód trzeciorzędowych, jest więc on dobrze izolowany od powierzchni ziemi poprzez miąższe warstwy nieprzepuszczalne.



Rys. Położenie miasta Wyszaków na tle Głównych Zbiorników Wód Podziemnych [Źródło: <http://ikar2.pgi.gov.pl>].

Drugim zbiornikiem w zasięgu gminy Wyszaków jest Dolina Kopalna Wyszaków (GZWP nr 221). Dla tego zbiornika przewiduje się ustanowienie strefy wysokiej ochrony.

W związku z implementacją Ramowej Dyrektywy Wodnej osiągnięcie celów w zakresie ochrony i poprawy stanu wód podziemnych oraz ekosystemów bezpośrednio od nich zależnych i celów w zakresie zaopatrzenia ludności w dobrą wodę, mają zapewnić działania w jednostkowych obszarach, tzw. jednolitych częściach wód podziemnych (JCWPd). Są to jednocześnie jednostkowe obszary gospodarowania wodami podziemnymi. Obszar opracowania położony w zasięgu Jednolitej Części Wód Podziemnych nr 54.

Komunalne ujęcie wody w Wyszokowie wykorzystuje pierwszą użytkową warstwę wodonośną. Wody powierzchniowe mają zdecydowanie odmienny charakter w obrębie wysoczyzny oraz w dolinach Bugu i Liwca. W strefie przyskarpowej wysoczyzny wody przypowierzchniowe nie występują. Jest to spowodowane dobrze rozwiniętym systemem drenażu w kierunku Bugu. Wody w tej strefie występują jedynie poza zasięgiem drenażu gdzie tworzą w większości jeden poziom o zwierciadle swobodnym i ciągłym utrzymującym się w utworach łatwo przepuszczalnych. Występują przeważnie głębiej niż 2m ppt.

W dolinie Bugu wody znajdują się na jednym ciągłym poziomie, w utworach łatwo przepuszczalnych. Zwierciadło ma charakter swobodny, a jego głębokość jest uzależniona od poziomu wody w rzece i opadów atmosferycznych. Wody gruntowe występują tu płycej niż 1,5m ppt, najpłycej w obrębie tarasu zalewowego.

Jakość wód podziemnych i powierzchniowych monitoruje Wojewódzki Inspektorat Ochrony Środowiska, a wykonawcą pomiarów jest Państwowy Instytut Geologiczny. Ocenę stanu chemicznego wód podziemnych w jednolitych częściach wód (JCWPd) i w poszczególnych punktach badawczych

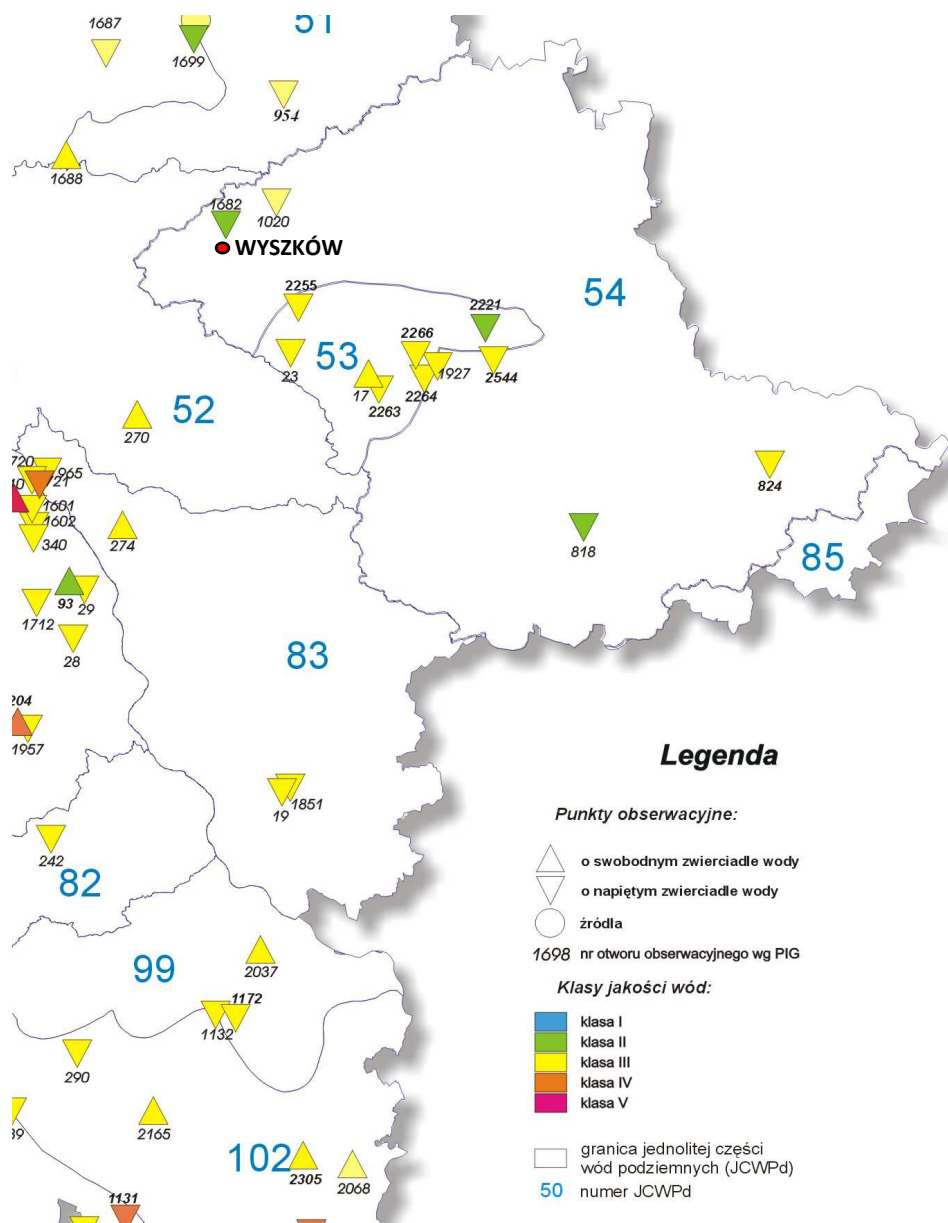
dokonano w oparciu o Rozporządzenie Ministra Środowiska z 2008 r. w *sprawie kryteriów i sposobu oceny stanu wód podziemnych* (Dz.U. nr 143, poz. 896), które wyróżnia pięć klas jakości:

- klasa I – wody bardzo dobrej jakości,
- klasa II – wody dobrej jakości,
- klasa III – wody zadowalającej jakości,
- klasa IV – wody niezadowalającej jakości,
- klasa V – wody złej jakości

oraz dwa stany chemiczne wód:

- stan dobry (klasy I, II i III),
- stan słaby (klasy IV i V).

Poniżej przedstawiono lokalizację punktów badawczych oraz wyniki monitoringu (miasto Wyszków oznaczono podpisem i czerwoną kropką, znajduje się ono w północno-zachodniej części jednostki JCWPd nr 54).



Rys. Jakość wód podziemnych w 2012r. (według badań PIG) [Źródło: http://wios.warszawa.pl/ftp/dokumenty/zalaczniki/lokalizacja_studni_2012.jpg]

JCWPd	Liczba punktów ogółem	Liczba punktów w II klasie	Liczba punktów w III klasie	Liczba punktów w IV lub V klasie (klasa)	Wskaźniki decydujące o IV lub V klasie punktu	Stan chemiczny JCWPd
54	6	2	4	-	-	dobry

Tab. Stan chemiczny i klasy jakości punktów zlokalizowanych w JCWPd nr 54 [Źródło: *Monitoring jakości wód podziemnych w województwie mazowieckim w 2012 roku*]

Miejscowość / nr otworu obserwacyjnego	Powiat	Klasa wód w roku	Wskaźniki w zakresie stężeń odpowiadających wodzie o niskiej jakości		Klasa wód w roku	
			2007	IV	V	2010
Wyszków/1682	wyszkowski	III	Fe	-	-	II
Siedlce/818	Siedlce- grodzki	III	Fe	-	II	II
Łysów/824	siedlecki	-	-	-	III	III
Brańszczyk/1020	wyszkowski	III	Fe	-	III	III
Zawady/1927	węgrowski	II	-	-	III	III
Jartypory/2544	węgrowski	-	-	-	-	III

Tab. Ocena jakości wód JCWPd nr 54 [Źródło: *Monitoring jakości wód podziemnych w województwie mazowieckim w 2012 roku*]

5.1.5 Wody powierzchniowe

Na analizowanym obszarze brak jakichkolwiek zbiorników i cieków wodnych. Na południowy wschód, w odległości około 1,8km przepływa rzeka Bug, która jest największym ciekim wodnym regionu. Bug jest rzeką nieregulowaną, bardzo zmienną pod względem szerokości koryta, głębokości i nurtu. Brzegi rzeki są często strome i urwiste. W sąsiedztwie rzeki często występują liczne naturalne zbiorniki i oczka wodne. Bug jest rzeką meandrującą, z licznymi zakolami i starorzeczami. Wysokie wezbrania rzeki niszczą zakola, a woda występująca z koryta płynie najkrótszą drogą w dół doliny. Gdy poziom wody opada rzeka nie płynie już przez zakole, ale najkrótszą drogą. Opuszczone zakole odcięte od czynnego koryta zamienia się wówczas w starorzecze.

5.1.6 Klimat i warunki aerosanitarnie

Wyszków zalicza się do wschodniej dzielnicy środkowej. Ten obszar klimatyczny charakteryzuje się najmniejszymi opadami rocznymi poniżej 550mm, okres wegetacyjny trwa od 200 do 220 dni. Obszar gminy charakteryzuje się jednak dużym zróżnicowaniem topoklimatu. Różnice wynikają z odmiennej geomorfologii i związanego z tym pokrycia terenu. Teren obszaru opracowania użytkowany jest jako usługowy, mieszkaniowy, są też obszary niezabudowane. Tak zróżnicowane użytkowanie nieznacznie wpływa na odczuwalny mikroklimat, który na tym obszarze można byłoby określić jako klimat podmiejski. Poniżej przedstawiono poszczególne cechy klimatyczne dla miasta Wyszków :

- średnie roczne promieniowanie całkowite 240cal/cm²/dzień,
- usłonecznienie rzeczywiste przeciętne 4,4 godziny,
- średnia roczna temperatura powietrza 7,7°C,
- przeciętne roczne zachmurzenie 66% pokrycia nieba,
- liczba dni pochmurnych 138 w ciągu roku,
- roczna suma opadów 550mm,
- najczęstszy kierunek wiatru zachodni lub południowo zachodni,

- średnia roczna prędkość wiatru 3,2m/sek.

Zgodnie z art. 89 ustawy Prawo ochrony środowiska Wojewódzki Inspektor Ochrony Środowiska co roku dokonuje oceny poziomów substancji w powietrzu w poszczególnych strefach. Zgodnie z rozporządzeniem Ministra Środowiska z dnia 2 sierpnia 2012 r. w sprawie stref, w których dokonuje się oceny jakości powietrza (Dz.U. 2012 poz. 914) dla wszystkich zanieczyszczeń uwzględnionych w ocenie strefę stanowi:

- aglomeracja o liczbie mieszkańców powyżej 250 tysięcy,
- miasto nie będące aglomeracją o liczbie mieszkańców powyżej 100 tysięcy,
- pozostały obszar województwa, nie wchodzący w skład aglomeracji i miast
- powyżej 100 tys. mieszkańców.

W województwie mazowieckim wydzielono 4 strefy:

- aglomerację warszawską,
- miasto Radom,
- miasto Płock,
- strefę mazowiecką.

Wyszków znajduje się w strefie mazowieckiej. W zależności od stopnia zanieczyszczenia wyróżnia się klasy jakości, gdzie stężenia zanieczyszczeń na terenie strefy:

- Dla substancji, dla których określone są poziomy dopuszczalne lub docelowe:
 - **klasa C** –przekraczają poziomy dopuszczalne powiększone o margines tolerancji, w przypadku gdy margines tolerancji nie jest określony – poziomy dopuszczalne i poziomy docelowe,
 - **klasa B** –przekraczają poziomy dopuszczalne, lecz nie przekraczają poziomów dopuszczalnych powiększonych o margines tolerancji,
 - **klasa A** –nie przekraczają poziomów dopuszczalnych i poziomów docelowych, oraz dla ozonu,
- Dla substancji, dla których określone są poziomy celu długoterminowego:
 - **klasa D1** – stężenia ozonu i współczynnik AOT40 nie przekraczają poziomu celu długoterminowego,
 - **klasa D2** – stężenia ozonu i współczynnik AOT40 przekraczają poziom celu długoterminowego.
- Dla substancji dla których określone są poziomy docelowe:
 - **klasa A** – stężenia PM_{2,5} na terenie strefy nie przekraczają poziomu docelowego,
 - **klasa C2** – stężenia PM_{2,5} przekraczają poziom docelowy.

W zależności od uzyskanych wyników dla każdej ze stref podejmuje się odpowiednie działania w celu poprawy stanu powietrza. Poniżej przedstawiono wyniki oceny jakości powietrza za 2012 rok w strefie mazowieckiej.

Nazwa strefy	Kod strefy	Symbol klasy wynikowej dla poszczególnych zanieczyszczeń dla obszaru całej strefy													
		SO ₂	NO ₂	CO	C ₆ H ₆	PM10	PM2,5 ¹⁾	PM2,5 ²⁾	Pb	As	Cd	Ni	B(a)P	O ₃ ²⁾	O ₃ ³⁾
strefa mazowiecka	PL1404	A	A	A	A	C	C	C2	A	A	A	A	C	A	D2

Tab. Wynikowe klasy stref dla poszczególnych zanieczyszczeń, uzyskane w ocenie rocznej dokonanej z uwzględnieniem kryteriów ustanowionych pod kątem ochrony zdrowia [Źródło: Roczna ocena jakości powietrza w woj. Mazowieckim, raport za rok 2012, WIOŚ, Warszawa, kwiecień 2013]

¹⁾ wg poziomu dopuszczalnego powiększonego o margines tolerancji,

²⁾ wg poziomu docelowego,

³⁾ wg poziomu celu długoterminowego.

Nazwa strefy	Kod strefy	Symbol klasy wg poziomu docelowego	Symbol klasy wg poziomu celu długoterminowego
strefa mazowiecka	PL1404	A	D2

Tab. Klasyfikacja stref z uwzględnieniem kryteriów określonych dla ozonu, pod kątem ochrony zdrowia [Źródło: Roczna ocena jakości powietrza w woj. Mazowieckim, raport za rok 2012, WIOŚ, Warszawa, kwiecień 2013]

Nazwa strefy	Kod strefy	Symbol klasy wynikowej dla poszczególnych zanieczyszczeń w strefie		
		SO ₂	NO _x	O ₃
strefa mazowiecka	PL1404	A	A	A

Tab. Wynikowe klasy stref dla poszczególnych zanieczyszczeń uzyskane w ocenie rocznej dokonanej z uwzględnieniem kryteriów ustanowionych w celu ochrony roślin [Źródło: Roczna ocena jakości powietrza w woj. Mazowieckim, raport za rok 2012, WIOŚ, Warszawa, kwiecień 2013]

Strefa mazowiecka została zakwalifikowana do wymagającej wykonania Programu Ochrony Powietrza.

Hałas w granicach planu determinowany jest głównie natężeniem ruchu samochodów i pociągów.

5.2 Biotyczne elementy środowiska

5.2.1 Flora

Szata roślinna jest integralnym składnikiem środowiska przyrodniczego, a jej zróżnicowanie jest wypadkową warunków:

- środowiskowych tj. budowy geologicznej, pokrywy glebowej, warunków wilgotnościowych i termicznych, ekspansji obcych gatunków drzew i krzewów, chorób i szkodników,
- antropogenicznych, związanych z bezpośrednią działalnością człowieka, m.in. rozwojem zabudowy, zanieczyszczeniami komunikacyjnymi itp.

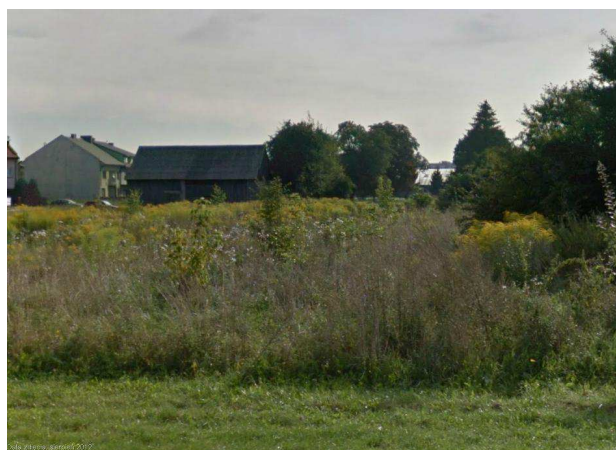
Na terenie gminy Wyszaków istnieje ogromna bioróżnorodność florystyczna. Znajdują się tu duże powierzchnie zbiorowisk leśnych, łąkowych, nadwodnych, zadrzewień śródpolnych, przydrożnych a także zieleń miejska. Szczególnie cenne są ekosystemy doliny Bugu.

Obszar objęty opracowaniem leży na terenach zabudowy jednorodzinnej i wielorodzinnej Wyszkowa. Nie odznacza się szczególnymi walorami przyrodniczymi.

Analizowany teren porastają głównie zbiorowiska antropogeniczne. Znaczną część obszaru stanowi zieleń towarzysząca zabudowie. Obszary niezabudowane głównie porośnięte są roślinnością trawiastą oraz drzewami i krzewami. Z uwagi na fakt, iż teren położony jest blisko centrum miasta nie występują tutaj grunty orne. Na części obszarów, które nie są regularnie koszone przez człowieka, zauważalny jest postęp sukcesji ekologicznej.



Fot: Wykazane, niezabudowane obszary zieleni przy ul. Piłsudskiego [Źródło: podstawowe opracowanie ekofizjograficzne sporządzone na potrzeby miejscowego planu zagospodarowania przestrzennego miasta Wyszkowa dla części ulic: Pułtuskiej, 11 Listopada, Zakolejowej, Stefana Okrzei, Serockiej oraz Alei Piłsudskiego, Dąbrowski P., 2013r.]



Fot: Obszary przy ul. Piłsudskiego, na które wkracza sukcesja [Źródło: podstawowe opracowanie ekofizjograficzne sporządzone na potrzeby miejscowego planu zagospodarowania przestrzennego miasta Wyszkowa dla części ulic: Pułtuskiej, 11 Listopada, Zakolejowej, Stefana Okrzei, Serockiej oraz Alei Piłsudskiego, Dąbrowski P., 2013r.]

5.2.2 Fauna

Gminę Wyszków wyróżnia wysoki stopień naturalności oraz zróżnicowanie siedlisk doliny Bugu i lasów południowej lewobrzeżnej części miasta. Naturalne obszary przyrodnicze gminy są ostoją ornitologiczną o międzynarodowej randze. Występuje tu ponad 200 gatunków ptaków z czego 150 stanowią ptaki lęgowe, w tym gatunki rzadkie związane z obszarami podmokłymi i dolinami rzecznyymi m.in. kulik wielki, rybitwa rzeczna, błotniak stawowy, zimorodek i sieweczka. Dolina Bugu odgrywa ogromną rolę jako trasa przelotu oraz miejsce odpoczynku i żerowania ptaków migrujących. Dolina Bugu oraz Liwca uznane zostały za obszary specjalnej ochrony ptaków w ramach Europejskiej Sieci Obszarów Natura 2000. Obok Doliny Bugu, drugim znaczącym miejscem nagromadzenia fauny są lasy. Na ich terenie występują ssaki: łoś, jeleń, dzik, sarna, borsuk, lis, a na terenach przywodnych bóbr i wydra, oraz 12 gatunków płazów i 7 gatunków gadów, w tym żółw błotny.

W granicach opracowania występują zwierzęta typowe dla ekstensywnie zabudowanych obszarów miejskich. Najwidoczniejsze w świecie fauny są ptaki, które znajdują dogodne warunki do schronienia

i żerowania w występujących tutaj sporadycznie wysokich trawach, krzewach i zadrzewieniach. Do gatunków tych zaliczyć można: wróbla domowego, gołębia miejskiego, jaskółkę dymówkę, srokę, gawrona, kruka i szpaka.

5.3 Krajobraz

Krajobraz w granicach niniejszego opracowania odznacza się przeciętnymi walorami estetycznymi. Na taki wizerunek wpływ mają głównie znajdujące się na tym obszarze zabudowania mieszkaniowe oraz usługowe. Obiekty te przeważają w krajobrazie. Część zabudowań oraz ich otoczenie odznacza się uporządkowaniem. Występują jednak również obszary zaniedbane z widoczną dewastacją budynków. Ponadto zabudowie towarzyszą szyldy i banery reklamowe, które również negatywnie wpływają na krajobraz. Jednakże na analizowanym obszarze ich ilość jest ograniczona.

Pozytywny odbiór estetyczny wywołują poacie obszarów zielonych, zarówno tych regularnie koszonych jak i tych, na których następuje sukcesja. W czasie okresu wegetacyjnego tereny te poza zielenią mienia się różnokolorowymi zaroślami. Ponadto duża ilość zieleni wraz z kolorowymi kwiatami i krzewami znajduje się na zabudowanych działkach.

Ze względu na walory krajobrazowe istotne może być zagospodarowanie obszaru planu przy ul. 3 maja – w całości jest on położony w obszarze wpisanym do rejestru zabytków nr rejestru A-378.



Fot: Mało estetyczny obszar przy ul. Okrzei [Źródło: podstawowe opracowanie ekofizjograficzne sporządzone na potrzeby miejscowego planu zagospodarowania przestrzennego miasta Wyszkowa dla części ulic: Pułtuskiej, 11 Listopada, Zakolejowej, Stefana Okrzei, Serockiej oraz Alei Piłsudskiego, Dąbrowski P., 2013r.]



Fot: Zielen towarzysząca zabudowie jednorodzinnej [Źródło: podstawowe opracowanie ekofizjograficzne sporządzone na potrzeby miejscowego planu zagospodarowania przestrzennego miasta Wyszkowa dla części ulic: Pułtuskiej, 11 Listopada, Zakolejowej, Stefana Okrzei, Serockiej oraz Alei Piłsudskiego, Dąbrowski P., 2013r.]



Fot: Zieleń towarzysząca zabudowie wielorodzinnej [Źródło: podstawowe opracowanie ekofizjograficzne sporządzone na potrzeby miejscowego planu zagospodarowania przestrzennego miasta Wyszkowa dla części ulic: Pułtuskiej, 11 Listopada, Zakolejowej, Stefana Okrzei, Serockiej oraz Alei Piłsudskiego, Dąbrowski P., 2013r.]



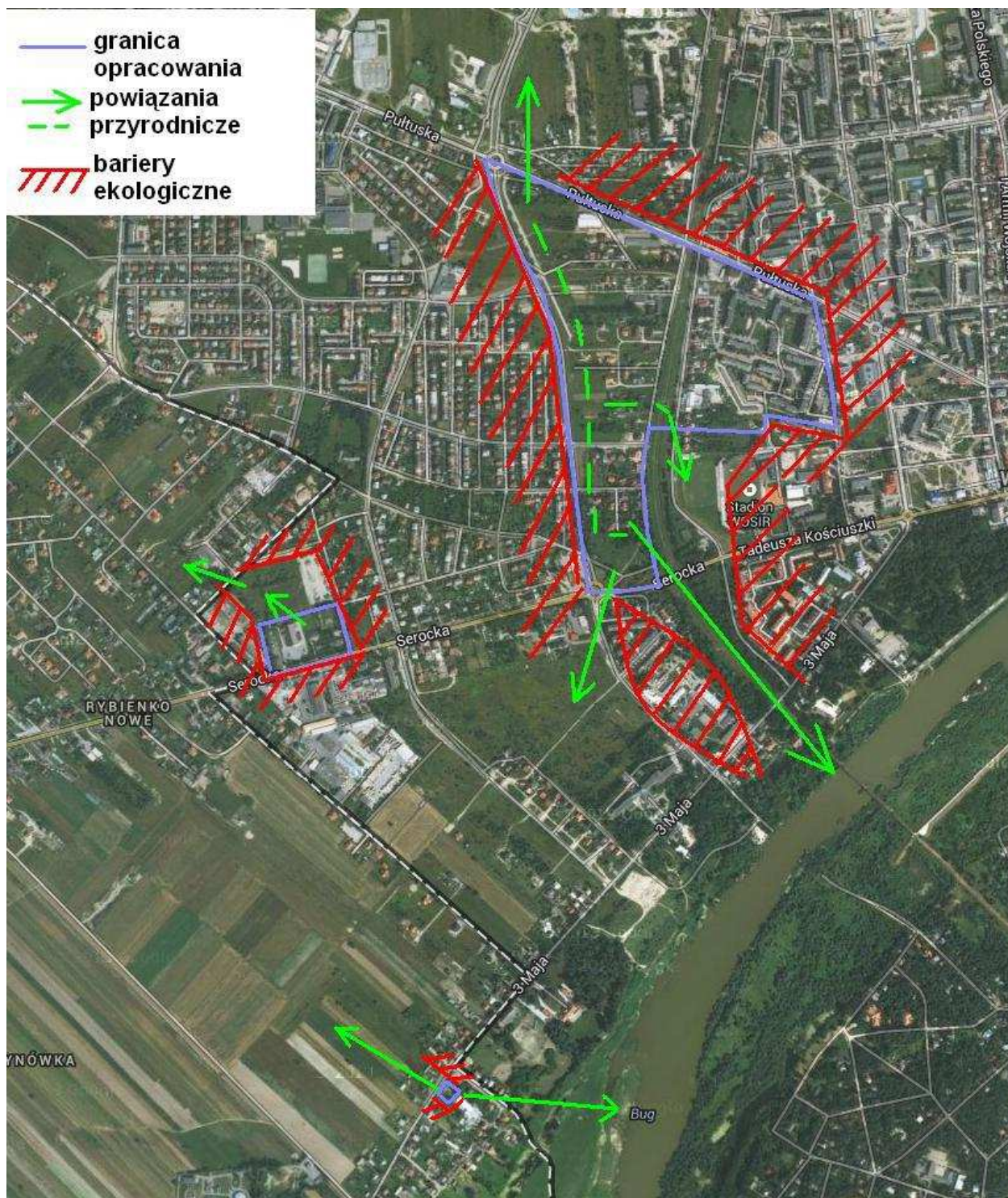
Fot: Zieleń wzdłuż ul. Pułtuskiej [Źródło: podstawowe opracowanie ekofizjograficzne sporządzone na potrzeby miejscowego planu zagospodarowania przestrzennego miasta Wyszkowa dla części ulic: Pułtuskiej, 11 Listopada, Zakolejowej, Stefana Okrzei, Serockiej oraz Alei Piłsudskiego, Dąbrowski P., 2013r.]

6. Powiązania przyrodnicze i funkcjonowanie środowiska

Korytarz ekologiczny to obszar umożliwiający migrację organizmów żywych między siedliskami. Obecność takich struktur przyrodniczych decyduje o zasilaniu biologicznym danego obszaru, zachowaniu jego różnorodności biologicznej i powiązaniu z otoczeniem aktywnym biologicznie.

Analizowany w niniejszym opracowaniu obszar powiązany jest przyrodniczo z otoczeniem głównie poprzez tereny zieleni zlokalizowane wzdłuż linii kolejowej. Pozostałe, sąsiednie obszary stwarzają barierę ekologiczną w przemieszczaniu się zwierząt (zabudowa, ogrodzenia, drogi).

Obszar planu nie wchodzi w skład korytarza migracyjnego w skali regionalnej, czy nawet lokalnej. Niezabudowane tereny mogą być sporadycznie wykorzystywane przez drobne zwierzęta do migracji wzdłuż linii kolejowej z obszarów położonych w północno – zachodniej części miasta do Doliny Bugu.



Rys. Powiązania przyrodnicze obszaru opracowania z otoczeniem [Źródło: podstawowe opracowanie ekofizjograficzne sporządzone na potrzeby miejscowego planu zagospodarowania przestrzennego miasta Wyszkowa dla części ulic: Pułtuskiej, 11 Listopada, Zakolejowej, Stefana Okrzei, Serockiej oraz Alei Piłsudskiego, Dąbrowski P., 2013r.]

7. Istniejące problemy ochrony środowiska

Problemy ochrony środowiska powinny być częściowo rozwiązane już na etapie tworzenia koncepcji zagospodarowania, studium czy miejscowych planów. Odpowiednie zaplanowanie przestrzeni, uwzględniające potrzebę zachowania walorów przyrodniczych, w tym obszarów prawnie chronionych, może już w fazie projektu zagwarantować utrzymanie środowiska przyrodniczego w dobrym stanie i zapewnienie jego odpowiedniego funkcjonowania.

Największy z obszarów analizowanego planu można podzielić na dwie części, różniące się intensywnością zagospodarowania. Pierwsza z nich to obszar zabudowy wielorodzinnej z domieszką zabudowy jednorodzinnej wzdłuż ul. Okrzei, znajdujący się na wschód od torów kolejowych. Obszar ten znacząco zmieniony został przez człowieka. Brak tutaj enklaw „naturalnej” roślinności. Wśród zabudowy jednorodzinnej znajdują się powierzchnie parkingów oraz chodników. Powierzchnie biologicznie czynne to głównie trawniki. Na obszarze planu zidentyfikowano następujące zagrożenia:

- nadmierny ruch samochodowy związany z obsługą osiedla,
- zanieczyszczenia olejowe i benzynowe z samochodów (część obszarów parkingów nie jest podłączona do kanalizacji deszczowej),
- hałas emitowany przez ruch samochodowy (głównie z drogi wojewódzkiej nr 618),
- hałas emitowany przez ruch kolejowy.

Zagrożeniem dla środowiska tego obszaru może być również występujący przy ul. Okrzei zakład mleczarski, choć podczas wizji lokalnej nie stwierdzono uciążliwości zapachowej lub akustycznej. Ponadto zlokalizowane przy skrzyżowaniu ul. Okrzei i Pułtuskiej myjnia samochodowa oraz stacja LPG stanowią potencjalne zagrożenie dla środowiska.

Pozostała część obszaru położona na zachód od torów kolejowych charakteryzuje się ekstensywną zabudową. Występuje tu dużo niezabudowanych powierzchni. Głównym zagrożeniem dla środowiska na tym obszarze jest postępująca intensyfikacja zabudowy. Tak samo jak w przypadku części wschodniej, linia kolejowa i ruch kołowy mogą być związana z emisją uciążliwego hałasu.

Stan środowiska należy uznać za dobry, przy czym występują lokalnie niekorzystne zjawiska, które przy nasileniu mogą negatywnie wpłynąć na jakość ekosystemów. Jako najważniejsze presje należy tu wymienić czynniki:

- urbanizacja wstępująca na obszary biologicznie czynne,
- nieskanalizowane powierzchnie parkingów,
- ruch samochodowy na otaczających obszarach publicznych i ruch kolejowy.

8. Potencjalne zmiany stanu środowiska w przypadku braku realizacji ustaleń planu

Brak realizacji postanowień planu może oznaczać utrzymanie dotychczasowego zagospodarowania ze względu na brak woli inwestycyjnej, lub działania na podstawie obowiązującego studium uwarunkowań. Drugi przypadek oznaczałby realizację funkcji mieszkaniowo-usługowej na większości przedmiotowego obszaru – tak samo jak miałyby to miejsce, gdyby ustalenia planu jednak były realizowane.

Prognoza zmian w środowisku wymaga określenia dotychczasowych, ogólnych kierunków i tendencji w zagospodarowaniu. Na pierwszy plan wysuwa się realizacja nowych zabudowań, głównie budynków jednorodzinnych oraz usługowych. Człowiek zajmując siedliska roślin i zwierząt bezpośrednio ogranicza, a niekiedy całkowicie zabiera im przestrzeń życiową. Presja w granicach opracowania jest dosyć silna ze względu na fakt, iż na terenie miasta zazwyczaj występuje deficyt zieleni. Bezplanowy rozwój zabudowy na tym obszarze może stworzyć zagrożenie dla środowiska, w tym również życia ludzi już zamieszkujących ten obszar. Zmniejszenie arealów biologicznie czynnych, powstawanie nowych barier migracyjnych, degradacja szaty roślinnej to tylko niektóre skutki realizacji zabudowy. Dotychczasowe zagospodarowanie terenów zurbanizowanych wpływa negatywnie na lokalne środowiska, dlatego konieczne staje się uporządkowanie przestrzeni i określenie ścisłych zasad możliwości zainwestowania.

W granicach opracowania występują źródła emisji zanieczyszczeń i hałasu generowanego głównie przez ruch samochodowy i kolejowy. Największe natężenie obserwuje się na drodze wojewódzkiej – ul. Pułtuskiej oraz drodze krajowej – ul. Serockiej. Nie przewiduje się radykalnych zmian jakości powietrza i środowiska wodno-gruntowego wynikających z ruchu komunikacyjnego. Prawdopodobne natężenie ruchu będzie utrzymywać się na dotychczasowym poziomie.

Głównym źródłem przekształceń środowiska jest realizacja zabudowy mieszkaniowej i usługowej na obszarach zieleni. Z pewnością jeszcze bardziej obniży się zwierciadło wód gruntowych, a gleba ulegnie przesuszeniu. Zdjęta zostanie również wierzchnia warstwa próchnicy.

W utrzymaniu obecnych, częściowo „naturalnych” terenów zieleni można dostrzec pozytywne aspekty. Różnogatunkowa i różnokolorowa roślinność nieskoszonych traw pozytywnie kształtuje krajobraz. Otwarte i rozległe przestrzenie, niekiedy urozmaicone drzewami i krzewami u większości ludzi wywołują pozytywne odczucia.

Podsumowując, stwierdza się, iż zachowanie dotychczasowych form zagospodarowania przyniesie skutki:

- pozytywne:
 - zachowanie znacznego arealu zieleni w mieście (czystsze powietrze, miejsce występowania zwierząt i różnych gatunków roślin),
 - zachowanie zadrzewień i szpalerów drzew,
 - utrzymanie przestrzeni życiowej wielu organizmów,

- zachowanie powiązań z aktywnym biologicznie otoczeniem – z doliną Bugu przez teren kolejowy,
- zachowanie lokalnych szlaków migracyjnych – wzdłuż linii kolejowej,
- możliwość regeneracji środowiska i jego „umacniania” na skutek zachodzących procesów ekologicznych – sukcesja,
- negatywne:
 - lokalna dewastacja szaty roślinnej na skutek realizacji nowych inwestycji i nieodpowiedzialnych działań człowieka,
 - utrzymanie presji inwestycyjno-budowlanej,
 - lokalne skażenie środowiska – nieprawidłowo przetrzymywane odpady, zagrożenie przy awarii w spółdzielni mleczarskiej, spływy wód do gleby z powierzchni parkingów i dróg.

9. Podstawowe uwarunkowania dla zagospodarowania wynikające z opracowania ekofizjograficznego

W opracowaniu ekofizjograficznym wyróżniono co powinno być uwzględnione przy wskazywaniu form zagospodarowania na terenie projektowanego planu:

- funkcje ekologiczne jakie pełnią tutejsze niezabudowane obszary zieleni,
- zapotrzebowanie na tereny inwestycyjne na terenie miasta Wyszkowa,
- oczekiwania właścicieli działek co do przyszłego zagospodarowania terenu,
- istniejącą obecną strukturę i geometrię działek ewidencyjnych oraz możliwości ich modyfikacji,
- występujący układ drogowy,
- istniejące formy zagospodarowania i dotychczasowe zmiany w środowisku,
- warunki wodno-glebowe i ukształtowanie terenu,
- istniejącą infrastrukturę oraz potencjalne możliwości jej rozwoju,
- tendencje rozwoju zabudowy Wyszkowa,
- wysokie wartości przyrodnicze Wyszkowa,
- istniejące uciążliwości – przebieg tras komunikacyjnych.

Mając na uwadze specyfikę tego obszaru jako typowego obszaru miejskiego należy zdawać sobie sprawę z faktu, iż większość obecnie niezagospodarowanych terenów zostanie zabudowana. Warunkują to przede wszystkim: dobre wyposażenie w infrastrukturę techniczną (m.in. drogi w dobrym stanie okalające teren opracowania, wyposażenie w kanalizację oraz wodociągi) oraz położenie komunikacyjne blisko centrum miasta. Dodatkowym czynnikiem warunkującym przyszłe zagospodarowanie tego obszaru jest linia kolejowa dzieląca go na dwie części. Z jednej strony linia kolejowa stanowi barierę pomiędzy zabudową wielorodzinną i jednorodziną położoną na wschodzie z rozbudowującym się osiedlem domów jednorodzinnych na zachodzie. Jednakże z drugiej strony tereny zieleni położone wzdłuż linii kolejowej (na terenie należącym do Skarbu Państwa) stanowią korytarz migracyjny między niezabudowanymi przestrzeniami zieleni położonymi przy niej a doliną Bugu.

Generalnie analizowany obszar jest predysponowany do lokalizacji zabudowy jednorodzinnej z dopuszczeniem zabudowy usługowej i utrzymania zabudowy wielorodzinnej na zachód od linii kolejowej. Jest dobrze wyposażony w infrastrukturę techniczną (wodociągi, kanalizacja). Ponadto jest wartościowy z punktu widzenia dostępności komunikacyjnej (otoczenie drogami publicznymi dobrej jakości). Dodatkowo na obszarze planu wytyczono szereg dróg publicznych.

Nowe inwestycje budowlane powinny być projektowane i realizowane w sposób równoważący potrzeby inwestorów oraz środowiska przyrodniczego. Każdy obiekt, w którym będą przebywać ludzie powinien być wyposażony w instalacje kanalizacyjne. Stosowanie indywidualnych ujęć wód może zmienić warunki wodne w najbliższym otoczeniu dlatego rozbudowa sieci wodociągowej jest kolejnym warunkiem realizacji inwestycji. W trakcie prac inwestycyjnych należy zwrócić uwagę na właściwy przebieg ich poszczególnych etapów oraz zagospodarowanie odpadów. Przy realizacji nowej zabudowy należy zachować odpowiedni odsetek powierzchni biologicznie czynnej. Porastające ten obszar drzewa proponuje się w jak największym możliwym stopniu zachować. Ścisłe określenie zasad zagospodarowania musi nastąpić w trakcie sporządzania miejscowego planu.

Z uwagi na przyszłe zagospodarowanie tego obszaru w kierunku budownictwa jednorodzinnego i zwiększenie udziału zabudowy, możliwości kształtowania struktury przyrodniczej bardzo się tutaj ograniczają. Należy prowadzić działania, które umocnią powiązanie z doliną Bugu na południowym - wschodzie oraz zapewnią trwałość lokalnych szlaków migracyjnych. W związku z tym proponuje się zachowanie w obecnym kształcie terenu kolejowego oraz szpalerów drzew zlokalizowanych wzdłuż niego. Ponadto postuluje się zachowanie kęp drzew i krzewów występujących na analizowanym obszarze, gdyż dają one schronienie występującym tam ptakom oraz drobnym ssakom.

Wśród działań/zadań w zakresie kształtowania struktury przyrodniczej należy wymienić:

- zachowanie istniejących kęp drzew i krzewów oraz szpalerów drzew,
- utrzymanie ciągu ekologicznego wzdłuż linii kolejowej,
- budowę ogrodzeń umożliwiających migrację małych zwierząt,
- sadzenie drzew wzdłuż ciągów komunikacyjnych w celu niwelacji negatywnego oddziaływania dróg na otaczające środowisko oraz kreowania estetycznego krajobrazu.

Ograniczenia dla zabudowy wynikają z przepisów dotyczących dróg publicznych tj. *ustawy o drogach publicznych z dnia 21 marca 1985 r. (Dz.U. z 2007 r. Nr 19, poz. 115 z późn. zmianami)*. Ustawa określa odległości w jakich mogą być usytuowane obiekty budowlane od poszczególnych rodzajów dróg. Przedstawione poniżej odległości mierzone są do budynku od zewnętrznej krawędzi jezdni.

	W terenie zabudowy	Poza terenem zabudowy
Droga wojewódzka	8m	20m
Droga powiatowa	8m	20m
Droga gminna	6m	15m

Tab.: Minimalne odległości sytuowania obiektów budowlanych od krawędzi jezdni [Źródło: *Ustawa z dnia 21 marca 1985 r. o drogach publicznych*]

Ograniczenia w zagospodarowaniu obszaru wynikać będą również z występującego w północnej części obszaru, przy ul. Pułtuskiej stanowiska archeologicznego. W przypadku tego terenu należy stosować się do Ustawy z 23 lipca 2003 r. o ochronie zabytków i opiece nad zabytkami (Dz. U. z dnia 17 września 2003 r.) oraz zasięgnąć opinii Wojewódzkiego Konserwatora Zabytków w Warszawie.

Pozostałe ograniczenia dla zagospodarowywania terenów i lokalizacji zabudowy wynikają z odrębnych, niekiedy bardziej szczegółowych przepisów w tym między innymi:

- Rozporządzenie Ministra Infrastruktury z dnia 12 kwietnia 2002 w sprawie warunków technicznych, jakim powinny odpowiadać budynki i ich usytuowanie (Dz.U. z 2002 r. Nr 75, poz. 690 z późn. zm.),
- Ustawa z dnia 7 lipca 1994 roku Prawo Budowlane wraz z późniejszymi zmianami (Dz.U. z 2007 r. nr 223, poz. 1655 z późn. zm.),
- Ustawy z dnia 27 kwietnia 2001 r. – Prawo ochrony środowiska (Dz.U. 2001 nr 62 poz. 627 z późn. zm),
- Ustawa z dnia 16. kwietnia 2004 r. – o ochronie przyrody (Dz.U. 2004 nr 92 poz. 880 z późn. zm);
- inne przepisy, normy i warunki mające zastosowanie na poszczególnych terenach gminy.

10. Ustalenia projektu planu zagospodarowania przestrzennego istotne z punktu widzenia niniejszego opracowania

Skutki dla środowiska wynikające z realizacji planu determinowane są przez projektowane formy użytkowania terenów. Od ich inwazyjności zależy skala i siła z jaką oddziałują na środowisko wodno-gruntowe, powietrze, klimat, faunę, florę i krajobraz. W planie wprowadzono następujące tereny funkcjonalne:

- tereny zabudowy mieszkaniowej jednorodzinnej **MN**,
- tereny zabudowy mieszkaniowej jednorodzinnej z dopuszczeniem usług **MNU**,
- tereny zabudowy mieszkaniowej wielorodzinnej **MW**,
- teren zabudowy mieszkaniowej wielorodzinnej z dopuszczeniem usług **MWU**,
- teren usług z dopuszczeniem zabudowy mieszkaniowej wielorodzinnej **UMW**,
- tereny usług **U**,
- teren usług oświaty **UO**,
- teren obsługi linii kolejowej **KK**,
- tereny dróg publicznych klasy drogi zbiorczej **KDZ**,
- tereny dróg publicznych klasy drogi lokalnej **KDL**,
- tereny dróg publicznych klasy drogi dojazdowej **KDD**.

Ustalenia projektowanego planu, są analogiczne do kierunków wskazanych w aktualnym studium uwarunkowań i kierunków zagospodarowania przestrzennego. Istotne zmiany polegają na wprowadzeniu terenów zabudowy jednorodzinnej i usługowej na zachód od linii kolejowej. Wprowadzono tam też nowy układ komunikacyjny. Realizacja tych funkcji oznacza zubożenie bioróżnorodności, ale też

porządkowanie chaotycznej przestrzeni, która już teraz, ze względu na istniejącą presję inwestycyjną, miejscowo zaczyna przypominać plac budowy.

Dla poszczególnych terenów w planie ustalono między innymi minimalną powierzchnię biologicznie czynną – wskaźnik, od którego będzie zależał stopień zaplombowania powierzchni niezabudowanych:

- dla terenów MN – 50%,
- dla terenów MNU – 40%
- dla terenów MW – 40%,
- dla terenu MWU – 40%,
- dla terenu UMW – 30%,
- dla terenów U – 30%, poza jednym, dla którego ustalono 0%,
- dla terenu UO – 60%.

Ustalono więc duży udział powierzchni biologicznie czynnych. Wskaźniki 40% dla zabudowy wielorodzinnej i 60% dla usług oświaty to bardzo obiecujące wielkości, rzadko spotkane w przestrzeni miejskiej. Wskaźnik 0% ustalono dla jednego terenu usługowego, który jest na tyle mały, że prawdopodobnie ustalenie wyższego wskaźnika było niemożliwe. Ze względu na udział powierzchniowy tego terenu w całości obszaru planu, brak powierzchni biologicznie czynnej na tym fragmencie nie może być uznany za jakiegokolwiek istotne zagrożenie.

W planie zawarto ustalenia dotyczące zasad ochrony środowiska, przyrody i krajobrazu kulturowego oraz wymagań kształtowania przestrzeni publicznych. Zacytowano je poniżej.

„§10

- 1. Ustala się na rysunku planu lokalizację ciągów zieleni o charakterze izolacyjno- krajobrazowym.*
- 2. W miejscach, w których wskazano lokalizację ciągów zieleni o charakterze izolacyjno-krajobrazowym ustala się:*
 - 1) nakaz zachowania istniejącego drzewostanu przy dopuszczeniu, po ocenie stanu drzewostanu, wycinki jednostek chorych lub samosiejek i uzupełnieniu ich poprzez wprowadzenie nasadzeń podnoszących walory użytkowe i przestrzenne skupisk zieleni,*
 - 2) nakaz zagospodarowania terenu przy ciągach zieleni w sposób umożliwiający migrację drobnych zwierząt,*
 - 3) nakaz uwzględnienia ciągów zieleni w projektach zagospodarowania nowych inwestycji poprzez uzupełnienia istniejących zespołów oraz tworzenie nowych.*

§11

Cały obszar planu zlokalizowany jest w zasięgu występowania wód podziemnych GZWP nr 221 „Dolina kopalna Wyszaków” oraz w zasięgu występowania wód podziemnych GZWP nr 215 „Subniecka Warszawska”. Na całym obszarze planu obowiązują wszelkie zakazy i ograniczenia zawarte w przepisach odrębnych dla terenów położonych w zasięgu występowania wód podziemnych.

§12

- 1. W celu ochrony środowiska, prawidłowego gospodarowania zasobami przyrody oraz zachowania zdrowia i bezpieczeństwa ludzi, szkodliwe oddziaływanie na środowisko wytwarzane przez inwestora winno zamykać się na terenie działki budowlanej na jakiej jest wytwarzane i do której inwestor posiada tytuł prawny.*

2. *Ustala się następujące zasady ochrony środowiska przed hałasem i wibracjami:*
 - 1) *nakazuje się ograniczenie uciążliwości akustycznych pochodzących ze źródeł hałasu o natężeniu ponadnormatywnym, poprzez zabezpieczenia techniczne lub zmianę technologii i urządzeń,*
 - 2) *hałas i wibracje przekraczające dopuszczalne poziomy nie mogą sięgać poza obręb działki, na której są wytwarzane,*
3. *W zagospodarowaniu terenów nakazuje się stosowanie norm dopuszczalnych poziomów hałasu w środowisku zawartych w przepisach odrębnych. Dla terenów objętych planem ustala się dopuszczalne poziomy hałasu według następującej klasyfikacji rodzaju terenu zgodnie z przepisami odrębnymi:*
 - 1) *tereny oznaczone symbolami MN o numerach od 1 do 10 jako tereny zabudowy mieszkaniowej jednorodzinnej,*
 - 2) *tereny oznaczone symbolami MNU o numerach od 1 do 4, MW o numerach od 1 do 3, MWU1, UMWI jako tereny przeznaczone na cele mieszkaniowo-usługowe,*
 - 3) *teren oznaczony symbolem UO1 jako teren zabudowy związanej ze stałym lub czasowym pobytem dzieci i młodzieży.*

§13

*W celu kształtowania przestrzeni publicznych ustala się na terenach: **KDZ od 1 do 3, KDL od 1 do 4, KDD o numerach od 1 do 9:***

- 1) *nakaz stosowania w granicach jednego terenu jednakowych elementów wyposażenia powtarzalnego, takich jak: ławki, latarnie, kosze na śmieci, donice kwiatowe, barierki, słupki itd.,*
- 2) *nakaz dostosowania realizacji reklam zgodnie z ustaleniami zawartymi w §8,*
- 3) *nakaz dostosowania chodników i urządzeń służących do ruchu pieszego do potrzeb osób niepełnosprawnych, w szczególności:*
 - a) *obniżenie do poziomu jezdni krawężnika chodnika w rejonie skrzyżowania na całej szerokości przejść dla pieszych w sposób umożliwiający zjazd i wjazd osobie poruszającej się na wózku,*
 - b) *wprowadzenie pasa nawierzchni o wyróżniającej się fakturze, wyczuwalnej dla osób z dysfunkcją wzroku na chodnikach przed krawężnikami opuszczonymi do poziomu jezdni,*
 - c) *dostosowanie mebli ulicznych: ławek, kiosków, tablic i słupów informacyjnych do potrzeb osób niepełnosprawnych, przy czym ich lokalizacja nie powinna kolidować z pasami dla ruchu pieszego. Miejsca do wypoczynku (ławki) należy lokalizować przy chodnikach, obok ławki należy przewidzieć miejsce do zatrzymania się osoby poruszającej się na wózku,*
 - d) *lokalizowanie małej architektury: latarni, ławek, tablic, słupów informacyjnych i reklamowych oraz kiosków i znaków drogowych, w sposób nie kolidujący z ruchem pieszym i zapewniający przejazd dla wózka inwalidzkiego,*
 - e) *stosowanie krawężników opuszczonych w miejscach postojowych wskazanych dla osób niepełnosprawnych.”*

W planie poruszono więc wiele aspektów związanych z ochroną środowiska. Ustalenia dotyczące przestrzeni publicznej są istotne ze względu na dobro mieszkańców oraz estetykę i funkcjonalność przestrzeni. Oprócz zacytowanych zapisów należy wspomnieć o istnieniu w planie ustaleń dotyczących ograniczenia lokalizacji reklam, kolorystyki elewacji i dachów, materiałów wykonania dachów, wysokości zabudowy, wysokości, zasad sytuowania i stopnia ażurowości ogrodzeń. Dla krajobrazu bardzo istotne jest także wyznaczenie nieprzekraczalnych i obowiązujących linii zabudowy. Wartościowym ze względu na dbałość o krajobraz jest zakaz lokalizacji reklam w formie wolnostojących nośników reklamowych na terenach zabudowy mieszkaniowej jednorodzinnej **MN** i wielorodzinnej **MW** oraz zakaz lokalizacji reklam w formie wolnostojących nośników reklamowych i umieszczanych na obiektach budowlanych na terenach **MWU1, U8, MW2** od strony drogi krajowej nr 62.

Na terenie planu znajduje się stanowisko archeologiczne. Ustalono strefę ochrony konserwatorskiej zabytku archeologicznego, w której obowiązuje realizacja robót budowlanych zgodnie z przepisami odrębnymi. Są też trzy budynki wpisane do ewidencji zabytków – jeden przy ul. Pułtuskiej, drugi i trzeci przy Zakolejowej, dla których ustalono prowadzenie robót budowlanych zgodnie z przepisami odrębnymi oraz ustaleniami szczegółowymi planu. Teren przy ul. 3Maja w całości znajduje się w granicach obszaru wpisanego do rejestru zabytków „*zespół pałacowo-parkowy z parkiem i otoczeniem w promieniu 200m nr rej. A-378*”, w obrębie którego obowiązuje realizacja robót budowlanych zgodnie z przepisami odrębnymi.

11. Przewidywane skutki wpływu ustaleń planu na środowisko

Realizacja miejscowego planu zagospodarowania przestrzennego wpłynie na funkcjonowanie ekosystemów analizowanego obszaru. Szczególnie ze względu na planowaną intensyfikację zabudowy. Warto jednak na wstępie niniejszego rozdziału zauważyć, iż część analizowanego obszaru jest już użytkowana zgodnie z docelową formą zagospodarowania ustaloną w planie, ustalone przeznaczenia wynikają z obowiązującego studium uwarunkowań i kierunków zagospodarowania przestrzennego, a wymagane przez plan powierzchnie biologicznie czynne są duże.

11.1 Ludzie

W związku z realizacją ustaleń planu powstaną nowe miejsca pracy, szczególnie w usługach. Oznacza to nowe szanse na poprawę sytuacji materialnej. W związku z rosnącą populacją miasta i widoczną presją inwestycyjną na zachodniej części terenu, planowany rozwój funkcji mieszkaniowej jednorodzinnej i usług można uznać za odpowiedź na potrzeby społeczeństwa.

Nie prognozuje się wpływu na zdrowie ludzi z tytułu wdrożenia dokumentu planistycznego. W planie zakazano usług uciążliwych dla wszystkich terenów (poza terenami dróg i kolei, gdzie zagospodarowanie jest regulowane przepisami odrębnymi i wiąże się ściśle z przeznaczeniem). Dodatkowo ustalono: „*ograniczenie uciążliwości akustycznych pochodzących ze źródeł hałasu o natężeniu ponadnormatywnym, poprzez zabezpieczenia techniczne lub zmianę technologii i urządzeń*” oraz „*hałas i wibracje przekraczające dopuszczalne poziomy nie mogą sięgać poza obręb działki, na której są wytwarzane.*” Dlatego nie prognozuje się wzrostu oddziaływania hałasu pochodzącego z terenów kolei, dróg lub innych na skutek wdrożenia zapisów planu. Warunki akustyczne, dzięki ustaleniom planu powinny wręcz ulec poprawie.

Warunki życia nie powinny się pogorszyć, choć odczuwalne będą pewne zmiany krajobrazu lub zwiększenie natężenia ruchu komunikacyjnego. Rozwój i intensyfikacja zagospodarowania są nieuniknione, a w planie poprzez odpowiednie zasady kształtowania zabudowy zadbano o wysoką jakość nowych obiektów.

Prognozuje się poprawę estetyki obszaru wynikającą z ustaleń porządkujących przestrzeń. Wprowadzono obowiązujące i nieprzekraczalne linie zabudowy, określono zasady zagospodarowania przestrzeni publicznych, wysokości i sposoby wykończenia zabudowy, ograniczenia w rozmieszczeniu i formie reklam, lokalizacje ciągów zieleni o charakterze izolacyjno-krajobrazowym. Bardzo istotna jest ochrona i odpowiednia ekspozycja budynków zabytkowych. Ze sposobu prowadzenia linii zabudowy i ustaleń planu wynika, że problem ten został uwzględniony w wystarczającym stopniu.

W planie ustalono nowe ścieżki rowerowe. Dbalność o ich istnienie jest często lekceważona, tymczasem są one bardzo ważne dla bezpieczeństwa ludzi poruszających się na rowerach. Ścieżki poprawiają wizerunek miasta i warunki do rozwoju turystyki. Samo ich istnienie służy też promocji roweru jako alternatywnego środka transportu dla prywatnych samochodów, motocykli i komunikacji miejskiej. Na ich rzecz, wiele osób rezygnuje z użycia roweru, tylko dlatego, że w miastach nie ma warunków do bezpiecznego i komfortowego poruszania się takim jednoślądem. Plan zabezpiecza możliwość rozwoju komunikacji rowerowej.

Wnioski i rekomendacje:

- ustalenia planu przyczynią się do uporządkowanego rozwoju funkcji mieszkaniowej i usługowej,
- nastąpi wzrost zatrudnienia – stały w nowych obiektach usługowych, okresowy w trakcie realizacji poszczególnych inwestycji,
- wdrożenie planu ułatwi proces inwestycyjny,
- prognozuje się zwiększenie wpływów do budżetu miasta z tytułu podatków,
- ustalono przebiegi nowych ścieżek rowerowych,
- ustalenia planu wpłyną pozytywnie na estetykę i wartości kulturowe (ochrona i wyeksponowanie zabytków),
- w odpowiedzi na istniejące zapotrzebowanie powstaną nowe miejsca zamieszkania.

11.2 Fauna i flora – bioróżnorodność

Do zmian ilościowych i jakościowych fauny i flory przyczyniają się głównie działania człowieka, w tym szeroko rozumiany rozwój analizowanego obszaru. Nie wyklucza się pozytywnych form oddziaływania ludzi na zwierzęta np. przez rezerwowanie miejsca dla zieleni towarzyszącej zabudowie, stanowiącej bazę pokarmową ptaków. Działalność inwestycyjna oznacza niejednokrotnie niszczenie roślinności, przecinanie barierami naturalnych tras migracji zwierząt. Szczególne znaczenie ma realizacja inwestycji na terenach na zachód od linii kolejowej, do tej pory w dużej części niezabudowanych. Dojdzie na nich do osłabienia funkcjonowania środowiska, w tym ograniczenia siedlisk występowania zwierząt. Dotyczy to głównie ptaków i gryzoni. Na niektórych działkach roślinność rozwija się spontanicznie, co tworzy obraz zaniedbania. Z ekologicznego punktu widzenia, porośnięte działki to miejsca gniazdowania ptaków a także baza pokarmowa. Realizacja nowych inwestycji doprowadzi do likwidacji przedmiotowych „dzikich” enklaw. Obszar planu znajduje się w mocno przekształconym, zurbanizowanym środowisku, dlatego takie enklawy mają niewielki udział w całej powierzchni opracowania. Co za tym idzie, ich zabudowa nie przyniesie zauważalnych strat strefie śródmiejskiej Wyszkowa. Nie prognozuje się istotnych i zauważalnych zmian liczebności czy zagęszczenia populacji.

Biorąc pod uwagę potrzeby rozwojowe miasta, pozostawianie niezagospodarowanych działek jest nieuzasadnione.

Wdrożenie ustaleń planu może oznaczać niekorzystne zmiany, włącznie z lokalną degradacją flory. W przydomowych ogrodach wycinany jest nalot oraz wyższe piętra drzewostanu, które „dla oka ludzkiego” nie pasują do wizji ogrodu przydomowego. Wprowadzane są gatunki nie zawsze zgodne z siedliskiem. Do niszczenia szaty roślinnej dojdzie już w fazie realizacji inwestycji. Prowadzone roboty budowlane na poszczególnych działkach mogą być przyczyną degradacji flory, w tym drzew, również na terenach do nich przyległych. Uszkodzane zostają systemy korzeniowe, kora, niekiedy dochodzi do wycinki ze względu na trudności w realizacji robót. Z uwagi na fakt, iż takie zmiany będą miały charakter punktowy i dotyczą niewielkich przestrzeni, nie prognozuje się radykalnych przekształceń fauny i flory. Dla części terenów wyznaczono ciągi zieleni o charakterze izolacyjno-krajobrazowym, dla których ustala się: *„nakaz zachowanie istniejącego drzewostanu przy dopuszczeniu, po ocenie stanu drzewostanu, wycinki jednostek chorych lub samosiejek i uzupełnieniu ich poprzez wprowadzenie nasadzeń podnoszących walory użytkowe i przestrzenne skupisk zieleni”*. Przy ciągach zieleni izolacyjno-krajobrazowej ustalono, iż ewentualne ogrodzenia powinny umożliwiać migracje drobnych zwierząt. Warto także zauważyć, że przydomowa zieleń może potencjalnie wzbogacić istniejące struktury przyrodnicze poprzez zwiększenie bioróżnorodności gatunkowej.

Jako pozytywny aspekt projektowanego zagospodarowania wymienia się zwiększoną dostępność do pokarmu. Odpowiednie urządzenie zieleni, może lokalnie zwiększać bioróżnorodność i bazę pokarmową. Nasiona i owoce wielu krzewów sadzonych w przydomowych ogrodach są pożywieniem dla ptaków, gryzoni i owadów.

Wnioski i rekomendacje:

- w wyniku wdrożenia planu i realizacji inwestycji może zmniejszyć się udział zieleni wysokiej w jego granicach,
- znikną nieuporządkowane tereny zieleni – „dzikie” enklawy stanowiące miejsca gniazdowania, kryjówek itp.,
- przy ciągach zieleni izolacyjno-krajobrazowej ustalono, iż ewentualne ogrodzenia powinny umożliwiać migracje małych zwierząt,
- możliwy jest wzrost bioróżnorodności na skutek urządzania zieleni przydomowej,
- lokalnie mogą powstać nowe bazy pokarmowe dla ptaków na skutek wprowadzania różnych gatunków roślin,
- do bezpośredniego niszczenia okrywy roślinnej dojdzie w trakcie realizacji poszczególnych inwestycji,
- zmiany będą miały charakter punktowy i zasięg lokalny, pozostaną praktycznie bez istotnego wpływu na ekosystemy rejonu opracowania,
- nie prognozuje się istotnych zmian bioróżnorodności – możliwe jest zwiększenie bioróżnorodności na skutek nasadzeń przy domach,

11.3 Powierzchnia ziemi/rzeźba terenu

Istotnym źródłem przeobrażeń rzeźby terenu oraz płytszych warstw podłoża jest działalność inwestycyjna polegająca na zabudowywaniu terenów. Największe nasilenie przeobrażeń następuje w trakcie budowy. Niszczona jest gleba, formy rzeźby terenu i to zarówno na placu budowy jak również wokół. Każda inwestycja wymaga niwelacji, wywozu, dowozu gruntu lub jego składowania itp. Dochodzi do powstania gruntów antropogenicznych, wytworzonych w sposób sztuczny zawierających niekiedy odpady. Prognozuje się, że powierzchnia ziemi ulegnie przekształceniu na terenach gdzie zrealizowane zostaną inwestycje. Może dojść do przeobrażeń przypowierzchniowych warstw geologicznych. Będą to przekształcenia charakterystyczne dla realizowanych obiektów. Tego typu przekształceń należy spodziewać się na wszystkich do tej pory niezabudowanych terenach. Prognozuje się przykrycie części terenu powierzchnią nieprzepuszczalną, lokalnego wyrównania rzeźby terenu.

Wnioski i rekomendacje:

- w wyniku wdrożenia planu dojdzie do przekształceń typowych dla nowych inwestycji, które nie rodzą zauważalnych konsekwencji dla ekosystemów miasta – powstanie gruntów antropogenicznych, wyrównanie terenu, przekształcenia płytkich warstw geologicznych, przy czym zmiany mają charakter nieunikniony,

11.4 Krajobraz

Zmiany krajobrazu będą polegały na kontynuacji zabudowy mieszkaniowej i usługowej na terenach do tej pory niezabudowanych. Plan zawiera ustalenia ograniczające wysokości budynków, kolorystykę wykończeń, wysokości ogrodzeń oraz lokalizację i formę reklam (w tym zakaz lokalizacji reklam w formie wolnostojących nośników reklamowych na terenach zabudowy mieszkaniowej jednorodzinnej **MN** i wielorodzinnej **MW** oraz zakaz lokalizacji reklam w formie wolnostojących nośników reklamowych i umieszczanych na obiektach budowlanych na terenach **MWU1**, **U8**, **MW2** od strony drogi krajowej nr 62) tak, by nowo zainwestowane tereny komponowały się z już zagospodarowanym sąsiedztwem. Zapisy te zapewnią, że architektura nowych budynków nie będzie się w sposób negatywny wyróżniała spośród zabudowy istniejącej w sąsiedztwie i będzie ujednolicona w ramach obszaru planu. Mają także charakter porządkujący dla aktualnie zainwestowanych terenów. W ich przypadku, ustalenia planu powinny mieć wpływ na polepszenie estetyki zastanej przestrzeni.

Jednym z podstawowych narzędzi planistycznych służących kształtowaniu kompozycji urbanistycznej są nieprzekraczalne lub obowiązujące linie zabudowy. W analizowanym planie zaprojektowano przebiegi jednych i drugich. W przypadku analizowanego obszaru szczególnie interesujące jest prowadzenie linii zabudowy w części na zachód od linii kolejowej, ponieważ ma ona najbardziej śródmiejski charakter. Widać, że planiści zadbali o tworzenie pierzei, co powinno wpłynąć na uzupełnienie zabudowy w sposób korzystny dla kompozycji urbanistycznej.

Ważne dla krajobrazu są też zabytki. Trzy budynki w granicach planu są wpisane do Gminnej Ewidencji Zabytków. Plan nakazuje ich ochronę na zasadzie przepisów odrębnych. Oznacza to, że za dalsze działania względem obiektów odpowiedzialny jest także konserwator zabytków. Dla stanowiska archeologicznego, zlokalizowanego w północno-zachodniej części największego z obszarów planu ustalono strefę ochrony konserwatorskiej. Oznacza to, że przed rozpoczęciem inwestycji w jej granicach, przeprowadzone zostaną badania pod względem wartości kulturowo-historycznych. Potrzeba ochrony stanowiska archeologicznego jest w pełni uwzględniona w planie. Obszar przy ul. 3 Maja zawiera się w obszarze wpisanym do rejestru zabytków - „*zespół pałacowo-parkowy z parkiem i otoczeniem w promieniu 200m nr rej. A-378*”, w obrębie którego obowiązuje realizacja robót budowlanych zgodnie z przepisami odrębnymi.

Za zabieg służący jakości przestrzeni uznać należy ustalenie ciągów zieleni o charakterze izolacyjno-krajobrazowym, czyli szpalerów drzew.

Wnioski i rekomendacje:

- w wyniku wdrożenia planu dojdzie do zainwestowania wolnych od zabudowy terenów,
- w planie wprowadzono szereg ustaleń, które minimalizują ryzyko budowy obiektów odróżniających się w sposób negatywny od sąsiedztwa,
- w planie umieszczono zapisy ograniczające lokalizację reklam i ich formę,
- ustalono ciągi zieleni o charakterze izolacyjno-krajobrazowym,
- plan zabezpiecza budynki ujęte w Gminnej Ewidencji Zabytków i stanowisko archeologiczne,
- plan nie wymaga wprowadzenia zmian z uwagi na wystarczająco szczegółowe potraktowanie kwestii krajobrazu, w tym jego walorów estetycznych, zapisy uwzględniają lokalne uwarunkowania.

11.5 Środowisko wodno-gruntowe

Środowisko wodno-gruntowe stanowi najwrażliwszy element ekosystemu. Gleba tworzy naturalne siedlisko roślin, zwierząt i człowieka, a woda jest podstawową materią niezbędną do życia. Niestety omawiane komponenty środowiska są mało odporne na działania antropogeniczne, zanieczyszczenia wód i gleb mogą być też w skutkach praktycznie nieodwracalne.

W wyniku realizacji projektowanego planu dojdzie do uszczelnienia podłoża poprzez nowe zainwestowanie na terenach zabudowy i dróg. Skutkiem tego jest lokalna zmiana stosunków wodnych i niekiedy kierunków spływu powierzchniowego. Nie wykluczone są zatem również lokalne przeobrażenia składów gatunkowych roślin oraz organizmów żyjących w glebie powstałe na skutek zmiany dotychczasowego uwilgotnienia. Warto zauważyć, iż analizowane tereny w większości stanowią siedliska suche, ubogie w składniki pokarmowe, na tle których ewentualne punktowe przeobrażenia omawianego komponentu pozostaną bez większego znaczenia.

W trakcie realizacji poszczególnych funkcji (wznoszenia obiektów budowlanych) może dochodzić do lokalnego zanieczyszczenia środowiska wodno-gruntowego. Używane na budowie materiały takie jak smary, farby itp. dostają się do płytkich warstw gleby, gdzie mogą działać nawet toksycznie. Będą to oddziaływania punktowe i krótkotrwałe, w świetle ogólnych przekształceń można uznać je za pomijalne. Wskazana jest jednak rzetelna kontrola realizacji inwestycji, szczególnie w zakresie składowania materiałów budowlanych celem zapobiegnięcia ewentualnym zdarzeniom losowym, których skutki środowiskowe mogą być znacznie silniejsze niż zwykłych robót budowlanych.

Wysoco pozytywnie należy ocenić wprowadzony w planie zapis: *„wszystkie budynki usługowe i mieszkalne oraz działki budowlane muszą posiadać przyłącze kanalizacyjne umożliwiające odprowadzenie ścieków w stopniu wystarczającym dla obsługi funkcji i sposobu zagospodarowania i zabudowy działki”*. Nakazano likwidację bezodpływowych szczelnych zbiorników po realizacji sieci kanalizacyjnej, co w przyszłości wyeliminuje możliwość wynikającego z zaniedbań – nieszczelności w zbiornikach - zanieczyszczenia środowiska. Pewne ryzyko związane jest z odprowadzeniem wód deszczowych, które mogą zawierać substancje ropopochodne, oleje, smary czy gumy. W celu zmniejszenia zagrożenia ustalono, iż odprowadzenie wód opadowych winno być zgodne z odrębnymi przepisami. W związku z powyższym, ochronę przed zanieczyszczeniami komunikacyjnymi uznaje się za pełną, regulowaną między innym przez zapisy Rozporządzenia Ministra Środowiska z dnia 26 lipca 2006 roku w sprawie warunków, jakie należy spełnić przy wprowadzaniu ścieków do wód lub do ziemi, oraz w sprawie substancji szczególnie szkodliwych dla środowiska wodnego (*Dz.U. 2006 nr 137 poz. 984 z późn. zm.*).

W związku z faktem, iż cały obszar planu zlokalizowany jest w zasięgu występowania wód podziemnych GZWP nr 221 „Dolina kopalna Wyszów” oraz w zasięgu występowania wód podziemnych GZWP nr 215 „Subniecka Warszawska”, na całym obszarze planu obowiązują wszelkie zakazy i ograniczenia zawarte w przepisach odrębnych dla terenów położonych w zasięgu występowania wód podziemnych.

Wnioski i rekomendacje:

- w wyniku wdrożenia planu dojdzie do oddziaływań typowych dla nowych inwestycji, ich charakter jest nieunikniony,
- ryzyko przenikania do środowiska ścieków sanitarnych będzie prawdopodobnie, w przyszłości wyeliminowane przez wprowadzenie obowiązku włączenia do sieci kanalizacyjnej i nakazu likwidacji zbiorników bezodpływowych po jej realizacji,
- zagospodarowanie wód opadowych nastąpi zgodnie z odrębnymi przepisami,
- plan nie wymaga wprowadzenia zmian z uwagi na możliwie maksymalną ochronę środowiska wodno-gruntowego.

11.6 Atmosfera i klimat akustyczny

Stan atmosfery w granicach analizowanych terenów uzależniony jest od emisji wynikającej z ruchu samochodów i kolei. Pojazdy emitują hałas obniżający komfort życia ludzi i możliwości bytowania zwierząt. Plan zakłada budowę i rozbudowę dróg w części obszaru na zachód od linii kolejowej. Można prognozować wzrost poziomu hałasu związany ze z rozbudową osiedli jednorodzinnych – zwiększona liczba mieszkań oznacza wzrost natężenia ruchu samochodów, choć z drugiej strony, należy zauważyć, że istniejące drogi gruntowe po przebudowie będą miały nawierzchnię, po której samochody będą poruszały się ciszej i nie wzbijając tumanów kurzu. Pewne jest zwiększenie się natężenia ruchu kołowego, lecz precyzyjne określenie skali wzrostu wymaga przeprowadzenia specjalistycznych analiz. Niska emisja, jeżeli wzrośnie, to w stopniu nie wpływającym znacząco na jakość powietrza całego miasta, choć lokalnie może być wykrywalna. W planie zastosowano zabieg, który może się w pewnym stopniu przyczynić do ograniczenia uciążliwości akustycznej linii kolejowej – ciągi zieleni o charakterze izolacyjno-krajobrazowym wzdłuż ulic Zakolejowej i Okrzei.

W planie wprowadzono obowiązek podłączania nowych obiektów wymagających ogrzewania do miejskiej sieci ciepłej, z zastrzeżeniem, że jest możliwość zaopatrzenia w ciepło w oparciu o źródła lokalne, zasilane gazem ziemnym przewodowym, możliwość stosowania do ogrzewania alternatywnych nośników energetycznych takich jak olej opałowy o niskiej zawartości siarki, gaz płynny, energia elektryczna, odnawialne źródła energii, możliwość stosowania innych nośników energetycznych jest dopuszczalne pod warunkiem, że będą stosowane w urządzeniach mających odpowiednie atesty lub świadectwa ekologiczne i zapewniających standardy emisji dopuszczone w przepisach odrębnych. Zapisy planu ograniczają w wystarczającym stopniu możliwości emisji szkodliwych gazów związanej z ogrzewaniem.

Teren przemysłowy przy ul. Okrzei został przeznaczony pod usługi nieuciążliwe. Ryzyko uciążliwości związanych z produkcją (odór, hałas) zostaje zmniejszone. Wypieranie funkcji przemysłowej ze śródmieść jest procesem, który zaczął się w Polsce w wyniku przemian gospodarczych po roku 1989. Miejsce przemysłu zajmują usługi, zgodnie z kolejnością właściwą prawie na całym świecie. Niewątpliwie decyzja planistów jest uzasadniona.

Wnioski i rekomendacje:

- prognozuje się wzrost niskiej emisji związanej z ruchem kołowym – prawdopodobnie niezauważalny w skali miasta,
- plan w sposób właściwy ogranicza możliwość związanej z ogrzewaniem emisji szkodliwych gazów i pyłów do atmosfery,
- w planie przewidziano możliwość wykorzystania alternatywnych źródeł energii do ogrzewania budynków,
- plan spowoduje wyparcie funkcji przemysłowej poza obszar śródmiejski,
- największą uciążliwość, tak samo jak dotychczas, będzie w przyszłości stanowić ruch samochodowy i kolejowy.

11.7 Wpływ na obszary chronione

Wpływ na obszary włączone do sieci Natura 2000 omówiono w rozdziale nr 4 - Informacje o możliwym transgranicznym oddziaływaniu na środowisko oraz oddziaływaniu na obszary Natura 2000. Obszar planu nie wchodzi w skład obszarów Natura 2000, parków krajobrazowych ani rezerwatów przyrody. W odległości około 3km. na północ od granic planu znajduje się Specjalny Obszar Ochrony Siedlisk Puszcza Biała. Natomiast w odległości około 400m na południe i dalej na wschód od dwóch większych obszarów planu, od najmniejszego mniej niż 100m na południe znajdują się Specjalny Obszar Ochrony Siedlisk Ostoja Nadbużańska oraz Obszar Specjalnej Ochrony Ptaków Dolina Dolnego Bugu. Te dwa obszary częściowo się pokrywają.

Zmiany zagospodarowania, w związku z odległością analizowanych terenów od obszarów „naturowych”, nie wpłyną na cele, dla jakich pobliskie obszary chronione zostały ustanowione. Zasięg zmian środowiskowych będzie miał charakter lokalny i pozostanie bez wpływu na funkcjonowanie ekosystemów obszarów chronionych.

Dla stanowiska archeologicznego, stanowiącego przedmiot ochrony konserwatorskiej, ustalono realizację robót budowlanych zgodnie z przepisami odrębnymi. Oznacza to, że przed rozpoczęciem inwestycji w wyznaczonej w planie strefie ochrony konserwatorskiej zabytku archeologicznego, przeprowadzone zostaną badania pod względem wartości kulturowo-historycznych. Potrzeba ochrony stanowiska archeologicznego jest w pełni uwzględniona w planie. Plan chroni także budynki wpisane do Gminnej Ewidencji Zabytków. Na rysunku oznaczono także granicę obszaru wpisanego do rejestru zabytków, w obrębie którego obowiązuje prowadzenie robót zgodnie z przepisami odrębnymi.

Wnioski i rekomendacje:

- z uwagi na brak wpływu na obszary chronione nie wskazuje się zmian w planie.

11.8 Zdarzenia losowe

W związku z planowaną realizacją nowej zabudowy i dróg nie można całkowicie wykluczyć zdarzeń losowych powodujących oddziaływania w kierunku środowiska. Będą to różnego rodzaju awarie czy wypadki prowadzące np. do wycieku toksycznych substancji. Z uwagi na nieprzewidywalność tych sytuacji nie wskazuje się zmian w planie.

Wnioski i rekomendacje:

- plan nie wymaga wprowadzenia zmian.

11.9 Zagrożenie promieniowaniem elektromagnetycznym

Na obszarze planu znajdują się linie napowietrzne średniego napięcia 15kV. Przebiegają przez tereny MN1, KDD3, MNU3, U3. Linia średniego napięcia jest także na terenach kolejowych, ale plany miejscowe mają ograniczone możliwości wprowadzania ustaleń w takich miejscach (na terenach zamkniętych kolei), dlatego nie odwołują się do tego tematu w przypadku takiej lokalizacji. W planie zawarto zapis „sieć elektroenergetyczna, szczególnie średniego i niskiego napięcia, powinna być w miarę możliwości technicznych i ekonomicznych realizowana jako podziemna”. Daje on możliwość skablowania linii średniego napięcia.

Wnioski i rekomendacje:

- nie prognozuje się negatywnego wpływu pola elektromagnetycznego na ludzi.

12. Zgodność projektu miejscowego planu zagospodarowania przestrzennego z innymi opracowaniami kształtującymi przestrzeń gminy

Rozmieszczenie funkcji mieszkaniowych wielo- i jednorodzinnych, usług i usług oświaty, wynika bezpośrednio z kierunków obowiązującego studium uwarunkowań i kierunków zagospodarowania przestrzennego gminy Wyszaków zatwierdzonego Uchwałą Nr XVII/103/2007 Rady Miejskiej w Wyszakowie z dnia 29 listopada 2007 r. i Uchwałą Nr XXI/149/2008 Rady Miejskiej w Wyszakowie z dnia 27 marca 2008 r. Poza studium politykę przestrzenną dla przedmiotowego obszaru określa miejscowy plan zagospodarowania przestrzennego uchwalony jeszcze przed obowiązującym Studium, które w tej chwili jest opracowaniem nadrzędnym i ma służyć wyznaczaniu kierunków dla nowych opracowań planistycznych. Dlatego analiza zgodności projektu planu z planem wcześniej uchwalonym jest bezzasadna.

Studium określa szereg zaleceń i wymogów np. ochronę stanowisk archeologicznych, wskaźniki minimalnej powierzchni biologicznie czynnej, maksymalne wysokości zabudowy, minimalną liczbę miejsc parkingowych dla określonych funkcji i inne. Podobne wskaźniki dla poszczególnych terenów określa plan i są one zgodne z opracowaniem nadrzędnym.

13. Podsumowanie prognozy

Projektowany miejscowy plan zagospodarowania przestrzennego miasta Wyszakowa dla części ulic: Pułtuskiej, 11 Listopada, Zakolejowej, Stefana Okrzei, Serockiej oraz Alei Piłsudskiego służy przede wszystkim stworzeniu dobrej podstawy dla przyszłych, szczegółowych projektów zagospodarowania, zgodnie z kierunkami obowiązującego studium uwarunkowań i kierunków zagospodarowania przestrzennego. Formalne i przyszłościowe ukształtowanie przestrzeni nie naruszy racjonalnego udostępniania zasobów przyrodniczych, ochrony cennych ekosystemów i ich ekologicznych funkcji. Nowe funkcje na obszarze odpowiadają na zapotrzebowanie miasta i są kontynuacją działań już podjętych oraz polityki przestrzennej ustalonej wcześniej w studium.

W wyniku przeprowadzonej w poprzednich rozdziałach analizy można wyróżnić oddziaływania w kierunku środowiska negatywne i pozytywne, przy czym nie można mieć 100%-ej pewności, że określone w prognozie zmiany środowiskowe wystąpią. Złożoność procesów przyrodniczych i ich nieprzewidywalność sprawia, że określone oddziaływania mogą w rzeczywistości przybrać inny charakter, siłę czy skalę. W dokumentach z zakresu oddziaływania na środowisko należy zawsze przyjmować pewien margines pewności.

Poniżej, w syntetycznej formie przedstawiono potencjalny wpływ realizacji projektowanego planu na poszczególne komponenty środowiska. Jako pozytywne skutki wdrożenia planu należy wymienić:

- lokalny wzrost zatrudnienia (w trakcie realizacji poszczególnych inwestycji a także w późniejszym okresie tj. ich eksploatacji),
- odpowiedź na zwiększone zapotrzebowanie na nowe miejsca zamieszkania,
- ułatwienie procesu inwestycyjnego,
- uporządkowanie przestrzeni tj. wyznaczenie nieprzekraczalnych i obowiązujących linii zabudowy, określenie sposobów zagospodarowania służących utrzymaniu lub poprawie jakości krajobrazu,
- realizacja inwestycji o ujednoczonej formie architektonicznej, zgodnej z istniejącymi uwarunkowaniami,
- utrzymanie wysokiego udziału powierzchni biologicznie czynnej,
- brak wpływu na obszary o wysokich wartościach przyrodniczych położonych w okolicy obszaru projektu planu jak i Wyszkowa,
- realizacja ciągów zieleni o charakterze izolacyjno-krajobrazowym,
- budowa nowych ścieżek rowerowych,
- znacznie ograniczone możliwości chaotycznego zainwestowania.

Wśród negatywnych skutków środowiskowych należy wskazać typowe dla nowych inwestycji – uszczelnienie podłoża, zmiany kierunków spływu powierzchniowego, zmniejszenie powierzchni infiltracji, przeobrażenia wierzchnich warstw gleby itp.

Wszystkie negatywne wpływy środowiskowe będą miały charakter lokalny i nie spowodują istotnych zmian w funkcjonowaniu środowiska miasta.

Podsumowując niniejszą prognozę należy zaznaczyć, że ustalenia planu nie są na tyle inwazyjne aby mogły w sposób znaczący przekształcić istniejące struktury przyrodnicze, cenne w skali lokalnej i ponadlokalnej. Nie prognozuje się także wpływu na obszary włączone do sieci NATURA 2000. Analizowany dokument planistyczny jest realizacją wcześniej przyjętych koncepcji rozwiązań przestrzennych określonych w Studium uwarunkowań i kierunków zagospodarowania przestrzennego gminy Wyszków, a jego realizacja jest niezbędna w celu utrzymania przyjętych kierunków rozwoju. Biorąc pod uwagę uwarunkowania społeczne, gospodarcze i środowiskowe projektowany plan jest zgodny z ideą zrównoważonego rozwoju, która zapewnia zachowanie najcenniejszych walorów środowiskowych przy jednoczesnym rozwoju społeczno-gospodarczym.

14. Streszczenie

Prognoza oddziaływania na środowisko obejmuje centralne tereny Wyszkowa w rejonie ul. Zakolejowej. Celem planu jest dostosowanie struktury funkcjonalnej do kierunków obowiązującego studium uwarunkowań i kierunków zagospodarowania przestrzennego, w którym przewidziano dalszy rozwój mieszkalnictwa i usług.

Jako podstawowe problemy ochrony środowiska określono występujące tu antropopresje:

- urbanizacja wstępująca na obszary biologicznie czynne,
- lokalizacja i forma reklam szpecące krajobraz w zbyt dużym stopniu,
- hałas generowany w wyniku ruchu samochodów i kolei,
- komunikacja kołowa na nieutwardzonych drogach,
- funkcja przemysłowa w centralnej części miasta, w sąsiedztwie zabudowy mieszkaniowej,
- promieniowanie elektromagnetyczne związane z linią napowietrzną średniego napięcia.

Najważniejsze z punktu widzenia niniejszego opracowania są ustalenia planu dotyczące intensyfikacji zabudowy, szczególnie na zachód od linii kolejowej. Rodzaj zagospodarowania i jego inwazyjność w naturalne środowisko determinują siłę i skalę oddziaływania. Generalnie ustalenia planu doprowadzą do wprowadzenia zabudowy, co niestety odbędzie się kosztem środowiska. Zmiany poszczególnych komponentów środowiska będą jednak charakterystyczne dla nowych inwestycji i nie wpłyną istotnie na funkcjonowanie środowiska w szerszej skali. W projekcie planu wprowadzono szereg ustaleń, które łagodzą negatywne przekształcenia, między innymi: ustalono podłączenie do miejskiej sieci kanalizacyjnej i grzewczej, określono zasady rozmieszczenia reklam; ustalono zasady jakim powinny odpowiadać ogrodzenia ze względu na ich estetykę, ustalono realizację ciągów zieleni w sposób umożliwiający migracje drobnych zwierząt.

W świetle pozytywnych skutków gospodarczych i społecznych, jak i niewielkiego oddziaływania na środowisko poza obszarem planu, inwestycje umożliwiające przez ustalenia uznaje się za zgodne z zasadami zrównoważonego rozwoju. Realizacja zabudowy na terenach do tej pory niezagospodarowanych doprowadzi do przekształceń środowiska wodno-gruntowego (oddziaływania lokalne), prawdopodobnie też do zmniejszenia udziału zieleni wysokiej, jednak pozytywne skutki jej funkcjonowania – gospodarcze i społeczne, jak najbardziej uzasadniają zmianę istniejącej struktury funkcjonalnej. Należy też pamiętać, że ustalenia planu wynikają przede wszystkim z przyjętej wcześniej w studium uwarunkowań polityki przestrzennej.

Analiza przeprowadzona w prognozie wykazała, iż nie wystąpią oddziaływania w kierunku obszarów włączonych do sieci Natura 2000 z uwagi na skalę zmian zagospodarowania i ich zasięg. Występujące na obszarze planu stanowisko archeologiczne zostało zabezpieczone - ustalono dla niego strefę ochrony konserwatorskiej. Plan odnosi się w sposób właściwy do budynków wpisanych do Gminnej Ewidencji Zabytków.