



GARD - Pracownia Urbanistyczno - Architektoniczna - mgr inż. arch. Anna Woźnicka
adres siedziby: ul. Traktorowa 43 lok. 2, 91-117 Łódź; adres pracowni: ul. Zbąszyńska 3, 91-342 Łódź
NIP 947-106-73-33; tel. 426559336, 509959368; fax 422881021; www.biurogard.pl; biurogard@gmail.com

**PROGNOZA ODDZIAŁYWANIA NA ŚRODOWISKO
MIEJSCOWEGO PLANU ZAGOSPODAROWANIA
PRZESTRZENNEGO MIASTA WYSZKOWA DLA WYBRANYCH
OBSZARÓW POŁOŻONYCH W WYSZKOWIE -
ETAP I**

autor prognozy oddziaływania na środowisko: mgr inż. Jacek Wiśniewski

główny projektant planu: mgr inż. arch. Anna Woźnicka - uprawniona do sporządzania projektów miejscowych planów zagospodarowania przestrzennego na podstawie art. 5 pkt 3 i 4 ustawy z dnia 27 marca 2003 r. o planowaniu i zagospodarowaniu przestrzennym (Dz. U. z 2015 r. poz. 199)

udział w opracowaniu: mgr inż. Sylwia Miszczak - uprawniona do sporządzania projektów miejscowych planów zagospodarowania przestrzennego na podstawie art. 5 pkt 4 ustawy z dnia 27 marca 2003 r. o planowaniu i zagospodarowaniu przestrzennym (Dz. U. z 2015 r. poz. 199)

Łódź, maj 2015 r.

Spis treści

I. Przedmiot opracowania, cel i położenie terenów analizy.....	5.
II. Podstawa opracowania.....	6.
III. Informacje o metodach zastosowanych przy sporządzaniu prognozy.....	6.
IV. Propozycje dotyczące przewidywanych metod analizy skutków realizacji postanowień projektowanego dokumentu oraz częstotliwość jej przeprowadzenia.....	9.
V. Propozycje zmian planu-ogólna charakterystyka przedmiotu i zakresu problemowego planu	10.
1. Ustalenia dla jednostek planistycznych.....	10.
2. Ustalenia z zakresu ochrony środowiska.....	13.
3. Ustalenia z zakresu dziedzictwa kulturowego, zabytków i dóbr kul.....	14.
4. Ustalenia z zakresu infrastruktury technicznej.....	14.
5. Ustalenia z zakresu komunikacji.....	15.
VI. Charakterystyka i ocena istniejącego zagospodarowania oraz środowiska przyrodniczego i krajobrazu obszarów objętych planem i terenów sąsiednich.....	15.
1. Zagospodarowanie terenu.....	15.
2. Rzeźba terenu i warunki gruntowo-wodne.....	16.
3. Surowce mineralne.....	18.
4. Wody powierzchniowe i podziemne.....	18.
5. Świat zwierzęcy.....	19.
6. Obszary i obiekty przyrodnicze istniejące o projektowane prawnie chronione.....	19.
7. Gleby.....	19.
8. Warunki klimatyczne.....	30.
9. Szata roślinna.....	30.
VII. Istniejące problemy ochrony środowiska istotne z punktu widzenia projektu mpzp. Ocena stanu środowiska, jego odporności na degradację, zdolności do regeneracji.....	31.
1. Powietrze i hałas.....	31.
2. Wody podziemne.....	32.
3. Zagrożenia związane z niebezpieczeństwem wystąpienia sytuacji awaryjnej.....	33.
4. Zagrożenia naturalne.....	33.
5. Obowiązujące strefy sanitarne i strefy bezpieczeństwa.....	34.
6. Istniejące problemy ochrony środowiska dotyczące obszarów podlegających ochronie na podstawie ustawy z dnia 16 kwietnia 2004 r o ochronie przyrody.....	34.
VIII. Ocena przewidywanych przekształceń środowiska przyrodniczego.....	35.
1. Powierzchnia terenu i gleby.....	35.
2. Warunki wodne.....	36.
3. Krajobraz.....	37.
4. Szata roślinna, zwierzęta.....	37.
5. Obszary europejskiej sieci ekologicznej NATURA 2000.....	37.
6. Obszary chronione istniejące i projektowane.....	41.
7. Warunki klimatyczne.....	41.
8. Zasoby naturalne.....	42.
9. Dobra kultury i zabytki.....	42.
10. Zdrowie ludzi.....	42.
11. Dobra materialne.....	44.
12. Powietrze atmosferyczne, klimat akustyczny.....	44.
13. Promieniowanie elektroenergetyczne.....	46.
IX. Zmiany, które wystąpią na skutek realizacji ustaleń planu.....	46.
X. Ustalenia mające na celu zapobieganie, ograniczanie negatywnych oddziaływań na środowisko, mogących być rezultatem realizacji projektowanego dokumentu	47.
XI. Informacje o możliwym transgranicznym oddziaływaniu.....	48.
XII. Cele ochrony środowiska ustanowione na szczeblu międzynarodowym, wspólnotowym i krajowym.....	49.

PROGNOZA ODDZIAŁYWANIA NA ŚRODOWISKO USTALEŃ MIEJSCOWEGO PLANU ZAGOSPODAROWANIA PRZESTRZENNEGO MIASTA
WYSZKOWA DLA WYBRANYCH OBSZRAÓW POŁOŻONYCH W WYSZKOWIE - ETAP I

XIII. Rozwiązania alternatywne.....	52.
XIV. Streszczenie.....	52.
XV. Adresowanie zaleceń prognozy.....	55.

I. PRZEDMIOT OPRACOWANIA, CEL I POŁOŻENIE TERENU ANALIZY

Przedmiotem opracowania jest prognoza oddziaływania na środowisko miejscowego planu zagospodarowania przestrzennego miasta **Wyszkowa dla wybranych obszarów położonych w Wyszkanie - etap I.**

Materiałem wyjściowym do prognozy jest projekt miejscowego planu zagospodarowania przestrzennego miasta Wyszkowa dla wybranych terenów położonych w Wyszkanie.

Celem planu jest umożliwienie racjonalnego zainwestowania obszarów przeznaczonych pod zabudowę przy minimalizacji konfliktów i optymalizacji korzyści wynikających z proponowanych działań i przekształceń przestrzennych, poprzez uporządkowanie terenów zabudowanych i układu komunikacyjnego, przy zachowaniu ładu przestrzennego i warunków dla ochrony środowiska i krajobrazu.

Granice planu określa załącznik graficzny do uchwały Nr XLVII/482/14 Rady Miejskiej w Wyszkanie z dnia 24 kwietnia 2014 r. w sprawie przystąpienia do sporządzenia miejscowego planu zagospodarowania przestrzennego miasta Wyszkowa dla wybranych obszarów położonych w Wyszkanie, uchwały Nr LII/539/14 Rady Miejskiej w Wyszkanie z dnia 25 września 2014 r. w sprawie zmiany uchwały nr XLVII/482/14 z dnia 24 kwietnia 2014 r. w sprawie przystąpienia do sporządzenia miejscowego planu zagospodarowania przestrzennego miasta Wyszkowa dla wybranych obszarów położonych w Wyszkanie, uchwały Nr VII/51/15 Rady Miejskiej w Wyszkanie z dnia 30 kwietnia 2015 r. w sprawie zmiany uchwały nr XLVII/482/14 z dnia 24 kwietnia 2014 r. w sprawie przystąpienia do sporządzenia miejscowego planu zagospodarowania przestrzennego miasta Wyszkowa dla wybranych obszarów położonych w Wyszkanie oraz uchwały Nr VII/52/15 Rady Miejskiej w Wyszkanie z dnia 30 kwietnia 2015 r. w sprawie etapowania miejscowego planu zagospodarowania przestrzennego miasta Wyszkowa dla wybranych obszarów położonych w Wyszkanie.

Plan obejmuje obszar o powierzchni około 8,44 ha, złożony z sześciu części:

- 1) części 1 - obejmującej działki nr: 3018/1, 3019/1, 3020/1, 3020/2, 3020/3, 5900, 5901, 5902;
- 2) części 2 - obejmującej działki nr: 3021/1, 3021/2, 3022/5, 3023/4, 3024/4, 3025/1;
- 3) części 3 - obejmującej działkę nr 2551/3;
- 4) części 4 - obejmującej działkę nr 2620;
- 5) części 5 - obejmującej działki nr: 2601/27, 2601/31, 2601/32;
- 6) części 6 - obejmującej działki nr: 3458/9, 3458/13, 3458/15, 3458/16, 3458/17, 3472/3..

Celem prognozy jest analiza ustaleń powyższego projektu planu poprzez określenie przewidywanych zmian w środowisku przyrodniczym w wyniku realizacji tych ustaleń i projektowanego sposobu użytkowania terenu oraz ocena skutków ewentualnych zmian.

Prognoza nie jest dokumentem rozstrzygającym o słuszności realizacji zamierzeń inwestycyjnych przewidzianych nowymi ustaleniami planu, a jedynie przedstawia prawdopodobne skutki jakie niesie za sobą realizacja ustaleń planu na środowisko.

II. PODSTAWA OPRACOWANIA

Prognozę oddziaływania na środowisko miejscowego planu zagospodarowania przestrzennego miasta **Wyszkowa dla wybranych obszarów położonych w Wyszkanie - etap I** sporządzono na podstawie następujących aktów prawnych:

1. Ustawa z dnia 27 marca 2003 r. o planowaniu i zagospodarowaniu przestrzennym (Dz. U. z 2015 r. poz. 199),
2. Ustawa z dnia 27 kwietnia 2001 r. Prawo ochrony środowiska (Dz. U. z 2008 r. Nr 25, poz. 150, z późn. zm.),
3. Ustawa z dnia 18 lipca 2001 r. Prawo wodne (Dz. U. z 2012 r. poz. 145, z późn. zm.),
4. Ustawa z dnia 16 kwietnia 2004 r. o ochronie przyrody (Dz. U. z 2013 r. poz. 1627, z późn. zm.),
5. Ustawa z dnia 3 października 2008 r. o udostępnianiu informacji i jego ochronie, udziale społeczeństwa w ochronie środowiska oraz o ocenach oddziaływania na środowisko (Dz. U. z 2008 r. Nr 199, poz. 1227, z późn. zm.),
6. Ustawa z dnia 14 grudnia 2012 r. o odpadach (Dz. U. z 2013 r. poz. 21),
7. Ustawa z dnia 3 lutego 1995 r. o ochronie gruntów rolnych i leśnych (Dz. U. z 2004 r. Nr 121, poz. 1266, z późn. zm.),
8. Rozporządzenie Ministra Środowiska z dnia 24 lipca 2006 r. w sprawie warunków jakie należy spełnić przy wprowadzaniu ścieków do wód i do ziemi oraz w sprawie substancji szczególnie szkodliwych dla środowiska wodnego (Dz. U. Nr 137, poz. 984),
9. Rozporządzenie Rady Ministrów z dnia 9 listopada 2010 r. w sprawie przedsięwzięć mogących znacząco oddziaływać na (Dz. U. Nr 213 poz. 1397, z późn. zm.),
10. Rozporządzenie Ministra Środowiska z dnia 1 października 2012 r. zmieniające rozporządzenie w sprawie dopuszczalnych poziomów hałasu w środowisku (Dz. U. poz. 1109),
11. Rozporządzeniu Ministra Środowiska z dnia 30 października 2003 r. w sprawie dopuszczalnych poziomów pól elektromagnetycznych w środowisku oraz sposobów sprawdzania dotrzymania tych poziomów (Dz. U. Nr 192, poz. 1883),
12. Rozporządzenie Ministra Środowiska z dnia 12 października 2011 r. w sprawie gatunków dziko występujących zwierząt objętych ochroną (Dz. U. Nr 220, poz. 2237),
13. Rozporządzenie Ministra Środowiska z dnia 9 lipca 2004 r. w sprawie ochrony gatunkowej zwierząt (Dz. U. Nr 237, poz. 1419).

III. INFORMACJE O METODACH ZASTOSOWANYCH PRZY SPORZĄDZANIU PROGNOZY

Niniejsza prognoza została opracowana zgodnie z zasadami i metodą sporządzania Prognoz skutków wpływu ustaleń miejscowych planów zagospodarowania przestrzennego na środowisko przyrodnicze - Wydawnictwo Instytut Ochrony Środowiska, Warszawa 1997 r. oraz zgod-

nie z art. 51 ustawy z dnia 3 października 2008 r. o udostępnianiu informacji i jego ochronie, udziale społeczeństwa w ochronie środowiska oraz o ocenach oddziaływania na środowisko (Dz. U. z 2008 r. Nr 199. poz. 1227, z późn. zm.). W trakcie przygotowywania prognozy analizie poddano dostępne materiały kartograficzne, opracowania dotyczące środowiska przyrodniczego oraz dokumenty planistyczne dotyczące obszaru objętego opracowaniem oraz jego otoczenia, a następnie skonfrontowano je z informacjami zebranymi podczas inwentaryzacji terenowej. Pozyskane dane posłużyły do określenia stanu środowiska i jego funkcjonowania przy istniejącym zainwestowaniu oraz oceny zakresu i charakteru przewidywanych zmian wskutek realizacji ustaleń planu.

Materiały źródłowe

1. *Materiały dostarczone do zleceniodawcy w oparciu o treść uchwały Nr XLVII/482/14 Rady Miejskiej w Wyszkanie z dnia 24 kwietnia 2014 r. w sprawie przystąpienia do sporządzenia miejscowego planu zagospodarowania przestrzennego miasta Wyszkanie dla wybranych obszarów położonych w Wyszkanie oraz uchwały Nr LII/539/14 Rady Miejskiej w Wyszkanie z dnia 25 września 2014 r. w sprawie zmiany uchwały nr XLVII/482/14 z dnia 24 kwietnia 2014 r. w sprawie przystąpienia do sporządzenia miejscowego planu zagospodarowania przestrzennego miasta Wyszkanie dla wybranych obszarów położonych w Wyszkanie.*
2. *Studium uwarunkowań i kierunków zagospodarowania przestrzennego gminy Wyszkanie - Uchwała Nr XVII/103/2007 Rady Miejskiej w Wyszkanie z dnia 29 listopada 2007 r. wraz ze zmianami wprowadzonymi uchwałą Nr XXI/149/2008 Rady Miejskiej w Wyszkanie z dnia 27 marca 2008 r.*
3. *Analiza stanu istniejącego i uwarunkowań do projektu planu sporządzona przez GARD - Pracownię Urbanistyczno-Architektoniczną*
4. *Gmina Wyszkanie opracowanie ekofizjograficzne podstawowe - Biuro Planowania Rozwoju Warszawy S.A. Pracownia Ochrony Środowiska. Autorzy opracowania: E. Ostaszewska, Eliza Gnyś, J. Skorupski, Warszawa styczeń 2006 r.,*
5. *Opracowanie ekofizjograficzne do Studium uwarunkowań i kierunków zagospodarowania przestrzennego gminy Wyszkanie,*
6. *Roczna ocena jakości powietrza w województwie mazowieckim za rok 2012, Wojewódzki Inspektorat Ochrony Środowiska w Warszawie, Warszawa kwiecień 2013 r.,*
7. *„Geografia fizyczna Polski” J. Kondracki, PWN W - wa 1978 r.*
8. *„Kształtowanie krajobrazu a ochrona przyrody”, wybór z 4 – tomowej pracy zbiorowej w jęz. Niemieckim, wydanej pod redakcją prof. dr Konrada Buchwalda i doc dr Wolfganga Engelhardta, uzupełniony pracami polskich autorów, PWRiL Warszawa 1975 rok.*
9. *„Człowiek i Środowisko - przyroda w planowaniu przestrzennym”, Instytut Gospodarki Przestrzennej i Komunalnej Warszawa 1993 rok.*
10. *Bentkowski, Objaśnienia do mapy hydrogeologicznej Polski w skali 1:50 000, Arkusz Wyszkanie, Państwowy Instytut Geologiczny, Warszawa 2002 r.,*
11. *Formularz danych oraz mapy obszarów objętych ochroną w ramach systemu Natura*

- 2000 Dolina Dolnego Bugu (OSO) PLB140001 - uzyskany u Regionalnego Dyrektora Ochrony Środowiska w Warszawie, w czerwcu 2010r.
12. Formularz danych oraz mapy obszarów objętych ochroną w ramach systemu Natura 2000 - Ostoja Nadbużańska (OSO) PLH140011 - uzyskany u Regionalnego Dyrektora Ochrony Środowiska w Warszawie, w czerwcu 2010r.
13. Formularz danych oraz mapy obszarów objętych ochroną w ramach systemu Natura 2000 Puszcza Biała (OSO) PLB140007.
14. Formularz danych oraz mapy obszarów objętych ochroną w ramach systemu Natura 2000 Dolina Liwca (OSO) PLB140002.
15. Formularz danych oraz mapy obszarów objętych ochroną w ramach systemu Natura 2000 Ostoja Nadliwiecka (OSO) PLH140032.
16. Formularz danych oraz mapy obszarów objętych ochroną w ramach systemu Natura 2000 Wydmy Lucynowsko - Mostowieckie (OSO) PLH140013.
17. Mapa obszarów głównych zbiorników wód podziemnych (GZWP) w Polsce wymagających szczególnej ochrony. Instytut Hydrogeologii i Geologii Inżynierskiej Akademii Górniczo - Hutniczej. Kraków 1990.
18. Mapa geologiczna Polski arkusz Warszawa -Wschód w skali 1: 50 000, Państwowy Instytut Geologiczny, Warszawa
19. Osuwiska - aspekty prawne związane z zaistnieniem zjawiska osuwania się mas ziemnych na terenach zabudowanych, Jan Mazurkiewicz
www.budownictwo.abc.com.p
20. Zagrożenia osuwiskowe a proces planowania przestrzennego na przykładzie gminy Zakliczyn Infrastruktura i ekologia terenów wiejskich nr 3/i/2013, PAN, oddział w Krakowie, s. 183–193 Komisja Technicznej Infrastruktury Wsi
21. www.wios.warszawa.pl
22. www.bip.wyszkow.pl
23. www.mos.gov.pl
24. www.warszawa.rzgw.gov.pl

IV. PROPOZYCJE DOTYCZĄCE PRZEWIDYWANYCH METOD ANALIZY SKUTKÓW REALIZACJI POSTANOWIEŃ PROJEKTOWANEGO DOKUMENTU ORAZ CZĘSTOTLIWOŚĆ JEJ PRZEPROWADZANIA

Wymóg prowadzenia monitoringu skutków realizacji postanowień planu w zakresie oddziaływania na środowisko wynika z art. 55 ust. 5 ustawy z dnia 3 października 2008 r. o udostępnianiu informacji o środowisku i jego ochronie, udziale społeczeństwa w ochronie środowiska oraz o ocenach oddziaływania na środowisko.

Oceną aktualnego stanu i stopnia zanieczyszczenia komponentów środowiska przyrodniczego oraz skutków użytkowania środowiska zajmuje się monitoring zapisany w odrębnych aktach prawnych. Informacje gromadzone w ramach monitoringu pozwalają podjąć właściwe działania w przypadku stwierdzenia negatywnego wpływu na stan środowiska czy życie ludzi.

W związku z powyższym w celu określenia skutków realizacji ustaleń zawartych w projekcie miejscowego planu zagospodarowania przestrzennego w zakresie oddziaływania na środowisko należy podeprzeć się przede wszystkim analizami i ocenami stanu poszczególnych komponentów środowiska w oparciu o wyniki pomiarów uzyskanych w Wojewódzkim Inspektoracie Ochrony Środowiska. W ramach monitoringu mogą być również uwzględniane wyniki badań i analiz środowiskowych, odnoszących się do przedmiotowego terenu, wykonywane w ramach indywidualnych zamówień. Uzyskane dane pozwolą na przeprowadzenie analizy porównawczej jakości środowiska z okresu przed i po wejściu w życie ustaleń planu. Szczególnie pożądanymi informacjami, które mogą być wykorzystywane do dalszych analiz i ocen mogą być dane dotyczące:

- jakości wód powierzchniowych i podziemnych, ścieków, gleby;
- wielkości wytwarzanych i składowanych odpadów;
- zanieczyszczeń powietrza;
- klimatu akustycznego;
- promieniowania elektromagnetycznego.

Istotna dla jakości analizy poszczególnych komponentów środowiska jest lokalizacja punktu pomiarowego. Najwłaściwszym dla przeprowadzenia prawidłowej analizy byłoby uwzględnienie punktów pomiarowych zlokalizowanych w granicach opracowania.

Reasumując, zalecaną metodą analizy skutków realizacji ustaleń miejscowego planu zagospodarowania przestrzennego jest kompleksowa analiza porównawcza przeprowadzana w oparciu o dane uzyskane w toku regularnego monitoringu środowiska przyrodniczego i antropogenicznego. Za najbardziej istotne, uznano monitorowanie zmian jakości poszczególnych komponentów środowiska w cyklu czteroletnim, z wykorzystaniem specjalistycznych badań poszczególnych komponentów środowiska, metodą analizy porównawczej.

Sugeruje się wykonywanie następujących rodzajów badań:

- **monitoring hałasu:** w ramach sporządzania mapy akustycznej oraz oceny stanu akustycznego środowiska,

- **monitoring powietrza:** ocena jakości powietrza dla poszczególnych substancji według rozporządzenia Ministra Środowiska w/s poziomów niektórych substancji w powietrzu, badania poziomu zanieczyszczeń mikrobiologicznych powietrza,
- **monitoring wód i ścieków:** rodzaj i poziom zanieczyszczeń organicznych i nieorganicznych, pH i in. parametrów ścieków przemysłowych,
- **biomonitoring** środowiska, obejmujący analizę zanieczyszczeń powietrza i gleby.

V. PROPOZYCJE ZMIAN PLANU - OGÓLNA CHARAKTERYSTYKA PRZEDMIOTU I ZAKRESU PROBLEMOWEGO PLANU

1. USTALENIA DLA JEDNOSTEK PLANISTYCZNYCH

Na obszarze objętym analizowaną uchwałą plan wyodrębnia tereny, będące przedmiotem ustaleń (oznaczone na rysunku planu symbolami literowymi), dla których zostały ustalone rodzaje przeznaczenia.

Dla każdego z wyznaczonych terenów określono podstawowe oraz uzupełniające rodzaje przeznaczenia (określone symbolami literowymi na rysunku planu).

Plan wyznacza tereny:

- 1) oznaczone na rysunku planu symbolem **(MN)** z obowiązującym przeznaczeniem terenów pod zabudowę mieszkaniową jednorodzinną. W granicach terenów **MN** dopuszcza się lokalizację budynków gospodarczych i garaży, jako wbudowanych w bryłę budynku mieszkalnego, garaży jako wbudowanych w bryłę budynku mieszkalnego lub lokalizację jednego wolnostojącego budynku gospodarczego albo gospodarczo - garażowego albo garażu, o powierzchni zabudowy nie większej niż 50 m² oraz obiektów infrastruktury technicznej. Dla w/w terenów w planie ustalono parametry i wskaźniki kształtowania zabudowy oraz zagospodarowania terenu min. określono powierzchnię biologicznie czynną dla zabudowy mieszkaniowej jednorodzinnej w obrębie terenów **2,3 MN** na poziomie - **40%** i **1 MN-30%**.
- 2) oznaczone na rysunku planu symbolem **(U/MN)** z obowiązującym przeznaczeniem terenów pod zabudowę usługową z ewentualnym przeznaczeniem uzupełniającym w postaci zabudowy mieszkaniowej jednorodzinnej. W granicach terenów **U/MN** zakazuje się lokalizowania przedsięwzięć mogących zawsze znacząco oddziaływać na środowisko, w rozumieniu przepisów o ochronie środowiska. Dopuszcza się lokalizowanie funkcji usługowych związanymi z przedsięwzięciami mogącymi potencjalnie znacząco oddziaływać na środowisko, takimi jak:
 - a) instalacje do wyrobu płyt pilśniowych, płyt wiórowych, sklejek i mebli,
 - b) stacje obsługi lub remontowe sprzętu budowlanego, rolniczego lub środków transportu.Lokalizowanie zabudowy usługowej i mieszkaniowo - usługowej w układzie wolnostojącym.

Dla w/w terenów w planie ustalono parametry i wskaźniki kształtowania zabudowy oraz zagospodarowania terenu min. określono powierzchnię biologicznie czynną o wartości nie mniejszej niż **5%** lub zgodnej ze stanem istniejącym.

- 3) oznaczone na rysunku planu symbolem **(U)** z obowiązującym przeznaczeniem terenów pod usługi. W granicach terenów **U** zakazuje się lokalizowania przedsięwzięć mogących zawsze znacząco oddziaływać na środowisko, w rozumieniu przepisów o ochronie środowiska. W obrębie terenu 1.U dopuszcza się lokalizowanie funkcji usługowych związanymi z przedsięwzięciami mogącymi potencjalnie znacząco oddziaływać na środowisko, takimi jak stacje obsługi lub remontowe sprzętu budowlanego, rolniczego lub środków transportu. Dla w/w terenów w planie ustalono parametry i wskaźniki kształtowania zabudowy oraz zagospodarowania terenu min. określono powierzchnię biologicznie czynną o wartości nie mniejszej niż **20%** dla terenu **1U**, **0%** oraz **3%** dla terenów **2U**, **3U** i **4U**.
- 4) oznaczone na rysunku planu symbolem **(UH)** z obowiązującym przeznaczeniem terenów pod usługi handlu. W granicach terenów UH dopuszcza się lokalizację wiat oraz tymczasowych obiektów handlowych, lokalizację parkingów oraz infrastruktury technicznej. Dla w/w terenów w planie ustalono parametry i wskaźniki kształtowania zabudowy oraz zagospodarowania terenu min. określono powierzchnię biologicznie czynną o wartości nie mniejszej niż **3%**.
- 5) oznaczone na rysunku planu symbolem **(US)** z obowiązującym przeznaczeniem terenów dla potrzeb usług sportu, rekreacji i turystyki. W granicach terenów Z dopuszcza się lokalizację obiektów małej architektury, infrastruktury technicznej oraz dróg pieszych i rowerowych. Zakazuje się:
 - o lokalizacji budynków,
 - o usuwania drzew i krzewów, z wyjątkiem drzew i krzewów owocowych oraz drzew i krzewów, których usunięcie niezbędne jest z uwagi na: utrzymanie urządzeń melioracji wodnych, budowę, remont i przebudowę infrastruktury technicznej określonej w planie oraz zachowanie bezpieczeństwa ludzi i mienia,
 - o zmiany naturalnego ukształtowania powierzchni terenu, przy czym zakaz ten nie dotyczy przekształceń terenu dotyczących budowy urządzeń wodnych związanych z ochroną przed powodzią, urządzeń melioracji wodnych, dróg pieszych i rowerowych oraz infrastruktury technicznej określonej w planie.

Nakłada się obowiązek ochrony rosnących w dolinie rzeki Bug naturalnych zbiorowisk roślinnych oraz rzadkich gatunków roślin, w tym chronionych. Dla w/w terenu w planie określono powierzchnię biologicznie czynną o wartości nie mniejszej niż **80%**.

- 6) Tereny dróg **(K...)** z obowiązującym przeznaczeniem pod drogi i urządzenia związane z ich obsługą, dla których ustala:
 - klasyfikację ulic ze względów funkcjonalno - technicznych:
publicznych

- KDD - droga dojazdowa

oraz określa ustalenia szczegółowe, zgodne z obowiązującymi przepisami w sprawie warunków technicznych, jakim powinny odpowiadać drogi i ich usytuowanie.

2. USTALENIA Z ZAKRESU OCHRONY ŚRODOWISKA

W obszarze objętym planem ustala się następujące zasady wynikające z potrzeb **ochrony środowiska, przyrody i krajobrazu kulturowego**:

- 1) wymóg ochrony rosnących w dolinie rzeki Bug naturalnych zbiorowisk roślinnych oraz rzadkich gatunków roślin, w tym chronionych;
- 2) obowiązek przestrzegania na całym obszarze objętym planem, położonym w granicach obszarów wysokiej ochrony wód podziemnych (OWO) Głównego Zbiornika Wód Podziemnych GZWP nr 215A, wszelkich zakazów, nakazów i zaleceń określonych dla tego obszaru w przepisach odrębnych;
- 3) zakaz niszczenia skarp i krawędzi erozyjnych oraz wąwozów i lokalnych dolin;
- 4) zakaz wykonywania jakichkolwiek robót budowlanych mogących niekorzystnie wpłynąć na zachowanie stabilności skarpy doliny Bugu;
- 5) wymóg zaopatrywania w wodę terenów i budynków z miejskiej sieci wodociągowej;
- 6) wymóg odprowadzania ścieków komunalnych do sieci kanalizacji sanitarnej;
- 7) zakaz odprowadzania jakichkolwiek nieoczyszczonych ścieków - z zastrzeżeniem ustaleń § 25 ust. 3 pkt. 2 lit. b uchwały - do gruntu;
- 8) obowiązek usuwania odpadów - zgodnie z planem gospodarki odpadami - w ramach miejskiego, zorganizowanego systemu zbierania i usuwania odpadów stałych;
- 9) zakaz pozyskiwania energii cieplnej w sposób mogący znacząco oddziaływać na środowisko oraz zakaz stosowania paliw w sposób powodujący przekraczanie dopuszczalnych stężeń zanieczyszczeń w powietrzu;
- 10) zakaz lokalizowania przedsięwzięć mogących zawsze lub potencjalnie znacząco oddziaływać na środowisko, w rozumieniu przepisów o ochronie środowiska, z wyłączeniem - określonych w planie:
 - a) inwestycji celu publicznego oraz infrastruktury technicznej,
 - b) lokalizowanych w obrębie terenów U/MN i U - zgodnie z ustaleniami § 15 i § 16 - przedsięwzięć mogących potencjalnie znacząco oddziaływać na środowisko;
- 12) wymóg zapewnienia ochrony akustycznej:
 - a) dla terenów MN - jak dla terenów zabudowy mieszkaniowej jednorodzinnej,
 - b) dla terenów U/MN - jak dla terenów usługowo-mieszkaniowych;
- 13) w granicach stref potencjalnego przekroczenia dopuszczalnego poziomu promieniowania elektromagnetycznego od napowietrznych linii elektroenergetycznych średniego napięcia (15kV) zakazuje się lokalizowania pomieszczeń przewidzianych na pobyt ludzi.

3. USTALENIA Z ZAKRESU DZIEDZICTWA KULTUROWEGO, ZABYTKÓW I DÓBR KULTURY

W obszarze objętym planem ustala się obowiązek ochrony - zgodnie z przepisami odrębnymi:

- 1) stanowiska archeologicznego, wpisanego do ewidencji wojewódzkiego konserwatora zabytków pod numerem 49-70/19, objętego - oznaczoną na rysunku planu - strefą ochrony konserwatorskiej.

4. USTALENIA Z ZAKRESU INFRASTRUKTURY TECHNICZNEJ

Terenami przeznaczonymi do lokalizacji sieci infrastruktury technicznej są tereny dróg publicznych i wewnętrznych, przy czym dopuszcza się:

- 1) budowę sieci infrastruktury technicznej w pasach technicznych zlokalizowanych pomiędzy liniami rozgraniczającymi dróg a liniami zabudowy;
- 2) remonty i przebudowę istniejącej infrastruktury technicznej zlokalizowanej poza terenami dróg publicznych i wewnętrznych oraz terenami, o których mowa w pkt 1.

W planie przyjęto następujące ustalenia:

- 1) Zaopatrzenie w wodę z układu miejskiej sieci wodociągowej w oparciu o istniejące miejskie ujęcie wody SUW „Wyszków”.
- 2) Odprowadzanie ścieków komunalnych do sieci kanalizacji sanitarnej, z odprowadzeniem ścieków do Centralnej Miejskiej Oczyszczalni Ścieków w Wyszkowie. Odprowadzanie wód opadowych i roztopowych z terenów zagospodarowanych zielenią bezpośrednio do gruntu, pod warunkiem zagospodarowania wód opadowych w granicach własnej nieruchomości. Odprowadzanie ścieków opadowych i roztopowych z terenów utwardzonych do sieci kanalizacji deszczowej, na zasadach określonych w przepisach odrębnych. Odprowadzanie ścieków opadowych i roztopowych z dróg publicznych i wewnętrznych do sieci kanalizacji deszczowej, na zasadach określonych w przepisach odrębnych.
- 3) Zasilanie w zakresie elektroenergetyki ze stacji 110/15 kV GPZ „Wyszków 2”, za pomocą linii elektroenergetycznych średniego napięcia 15 kV, zasilających stacje transformatorowe 15/0,4 kV, na zasadach określonych w przepisach odrębnych. Budowę sieci elektroenergetycznych niskiego i średniego napięcia w formie kablowych linii podziemnych, przy czym dopuszcza się możliwość modernizacji i przebudowy istniejących napowietrznych linii elektroenergetycznych.
- 4) Zaopatrzenie w ciepło w oparciu o miejską sieć ciepłowniczą lub źródła lokalne, zasilane gazem ziemnym przewodowym, węglem, koksem, olejem lekkim, gazem płynnym, energią elektryczną lub w oparciu o odnawialne źródła ciepła.
- 5) Zaopatrzenie w gaz za pośrednictwem gazociągów średniego i niskiego ciśnienia, na warunkach określonych w przepisach odrębnych. Możliwość rozbudowy sieci gazowej zgodnie z obowiązującymi przepisami.

- 6) Gromadzenie, odprowadzenie i zagospodarowanie odpadów na zasadach określonych w przepisach odrębnych. Zabezpieczenie możliwości segregowania odpadów w miejscu zbiórki, zgodnie z obowiązującymi przepisami szczególnymi oraz przepisami prawa miejscowego.

2. USTALENIA Z ZAKRESU KOMUNIKACJI

1. Ustalona jest obsługa komunikacyjna terenu za pośrednictwem dróg publicznych: dojazdowych oraz dróg wewnętrznych. Obsługa komunikacyjna poszczególnych terenów i działek odbywać się będzie z przyległych dróg istniejących i nowoprojektowanych
2. Powiązania układu komunikacyjnego obsługującego obszar objęty planem z układem zewnętrznym zapewniają:
 - dla części nr 1 i 2 - droga powiatowa nr 4403 W (ul. 1 Armii Wojska Polskiego);
 - dla części nr 3, 4, 5 i 6 - droga krajowa nr 62 (ul. Serocka i ul. Kościuszki).

W planie zapewnia się miejsca parkingowe na działkach użytkowników poszczególnych funkcji.

VI. CHARAKTERYSTYKA I OCENA ISTNIEJĄCEGO ZAGOSPODAROWANIA ORAZ ŚRODOWISKA PRZYRODNICZEGO I KRAJOBRAZU OBSZARÓW OBJĘTYCH PLANEM I TERENÓW SĄSIEDNICH¹

1. ZAGOSPODAROWANIE TERENU

Obszary objęte opracowaniem znajdują się w różnych częściach miasta. W celu uczytelnienia zostały ponumerowane.

Obszary nr 1 i 2 znajdują się przy ul. I Armii Wojska Polskiego. Obszar nr 1 o powierzchni 0,708 ha ograniczony jest ulicami: od północy Ruczajową, od zachodu I Armii Wojska Polskiego oraz Chabrową od południa. Obszar nr 2 o powierzchni 1,521 ha od północy graniczy z ulicą Chabrową, od zachodu z ulicą I Armii Wojska Polskiego. W obrębie w/w terenów występuje głównie zabudowa usługowa jedno i dwukondygnacyjna. Fragmenty działki nr 3025/1 są nieużytkowane. Sąsiedztwo stanowi nowopowstająca zabudowa mieszkaniowa i mieszkaniowo-usługowa, usługowa oraz tereny niezabudowane.

Obszary nr 3 i 4 znajdują się na zachód od centrum miasta przy ulicach Jana Kochanowskiego, Mikołaja Reja oraz Szpitalnej. Powierzchnia obszaru nr 3 wynosi 0,0544 ha, obszar nr 4 obejmuje tylko jedną działkę o powierzchni 0,988 ha. Są to tereny niezabudowane. Sąsiedztwo obszaru nr 3 stanowią tereny zabudowy mieszkaniowej jednorodzinnej, obszaru nr 4 zabudowa mieszkaniowa jednorodzinna, wielorodzinna, usługowa i magazynowa.

¹ Opracowano na podstawie: Analizy stanu istniejącego i uwarunkowań do projektu planu sporządzonej przez GARD - Pracownię Urbanistyczno - Architektoniczną.

Obszar nr 5 znajdują się między ulicą 3 - go Maja, a doliną rzeki Bug w sąsiedztwie zabytkowego zespołu pałacowego. Powierzchnia obszaru wynosi 3,400 ha. Obszar jest niezainwestowany. W jego południowo-wschodniej części znajduje się skarpa o wysokości ok. 7-9 m. Tuż nad skarpą teren nosi ślady wyrównywania, pozostały jednak pomniejsze nierówności oraz hały ziemi. Sąsiedztwo obszaru stanowią rzeka Bug, park pałacowy, tereny zabudowy mieszkaniowej, usługowej (w tym usług zdrowia wraz z ładowiskiem dla śmigłowców).

Obszar nr 6 znajduje się przy ul. Dworcowej. Teren pełni funkcję usługową, w większości wykorzystywany jest jako targowisko miejskie, zlokalizowane jest tam również centrum ogrodnicze i mała gastronomia. Oprócz wymienionych budynków, na obszarze istnieją jeszcze niewielkie parterowe budynki w stanie surowym oraz obiekty tymczasowe charakterystyczne dla targowisk. Otoczenie obszaru stanowią tereny mieszkaniowe oraz tereny sportu i rekreacji, należące do Powiatowego Ośrodka Kultury i Sportu w Wyszku.

2. RZEŻBA TERENU I WARUNKI GRUNTOWO-WODNE

Miasto położone jest w obrębie dwóch mezoregionów fizyczno - geograficznych (wg Kondrackiego), Międzyrzecza Łomżyńskiego - na północy (obszar objęty opracowaniem) i Doliny Dolnego Bugu - na południu, których granicą jest erozyjna skarpa wysoczyznowa doliny Bugu. Mezoregion Międzyrzecza Łomżyńskiego stanowi wysoczyznę morenową między dolinami Dolnej Narwi i Dolnego Bugu. Wysoczyzna jest wzniesiona 100 - 120 m n.p.m.² Posiada ona charakter silnie zdenudowanej równiny moreny dennej lekko falistej. Generalnie wysoczyzna nachylona jest ku dolinie Bugu.

W obrębie obszaru 5 znajduje się wysoczyznowa skarpa erozyjna-północny stok doliny Bugu. Jest to najbardziej urozmaicona i najatrakcyjniejsza w obrębie terenu forma rzeźby. Zbudowana jest głównie z glin i piasków pylastych. Ta forma rzeźby wymaga szczególnej ochrony poprzez utrwalanie jej powierzchni zielenią, zadarnianie, zakrzewianie oraz niezabudowywanie jej podnóży i stoków. Wolnym od zwartej zabudowy i zmiany ukształtowania terenu należałoby utrzymać również pas terenu wzdłuż górnej jej krawędzi, szerokości około 50 m, który powinien stanowić strefę ochrony skarpy. Najwłaściwsze jego zagospodarowanie, to wprowadzenie zieleni zabezpieczającej górną krawędź skarpy przed procesami niszczącymi.

Obszar podlegający opracowaniu znajduje się w obrębie Niecki Mazowieckiej, która stanowi obniżenie powierzchni kredy górnej wypełnionej utworami kenozoicznymi. W obrębie opracowania w przewadze występują utwory plejstocenyjskie w postaci piasków wodnolodowcowych podścielone glinami zwałowymi stadiału północno - mazowieckiego zlodowacenia środkowopolskiego i żwirów akumulacji rzeczno lodowcowej zlodowacenia środkowopolskiego. Warstwa glin jest niemal ciągła. Jej miąższość sięga 20 - 40m. Wśród utworów starszych niż czwartorzędowe występują utwory pliocenu (iły) i miocenu (piaski, mułki z wkładkami węgla brunatnego, iły).

² Jerzy Kondracki *Geografia regionalna Polski* Wydawnictwo Naukowe PWN Warszawa 1998 r

Według opracowania - „Gmina Wyszów opracowanie ekofizjograficzne podstawowe - Biuro Planowania Rozwoju Warszawy S.A. Pracownia Ochrony Środowiska. Autorzy opracowania: E. Ostaszewska, Eliza Gnyś, J. Skorupski, Warszawa styczeń 2006 r.”, obszar opracowania (tereny od 1 - 6) znajdują się w I strefie gruntów z punktu widzenia ich przydatności do celów budowlanych. Są to grunty nośne w obrębie wysoczyzny. Dominującym utworem podłoża na standardowej głębokości posadowienia są tu piaski polodowcowe różnych frakcji, (z przewagą drobnej i pylastej), zagęszczone, o miąższości ponad 4,5 m. Na znaczących obszarach ww. warstwa piaszczysta ma mniejszą miąższość, bądź zanika. Pod nią, lub bezpośrednio pod warstwą gleby, występują gliny zwałowe, w przewodzie piaszczyste, twar doplastyczne, lokalnie plastyczne (pylaste).

Jedynie niewielkie fragmenty terenu 5 znajdują się w II - giej strefie. Są to grunty o zróżnicowanej nośności, z przewagą nośnych, występujące w obrębie tarasu nadzalewowego Bugu (pomiędzy skarpią doliny Bugu a granicą strefy zalewowej). W tej strefie zdecydowanie dominują piaski rzeczne i eoliczne osady piaszczyste. W zasadzie są to grunty nośne, ale stopień ich nośności jest uzależniony od zagęszczenia i nawodnienia. Generalnie o warunkach posadowienia decyduje tu poziom wody gruntowej. Mniej korzystne warunki występują w obniżeniach, gdzie woda gruntowa występuje płycej niż 1 - 1,5 m.

3. SUROWCE MINERALNE

Na terenie opracowania nie występują udokumentowane złoża kruszywa.

4. WODY POWIERZCHNIOWE I PODZIEMNE

Teren opracowania znajduje się w zlewni rzeki Bug, głównej rzeki miasta. W obrębie terenów 1-6 nie występują wody powierzchniowe. Tereny 5 znajdują się w sąsiedztwie rzeki Bug, która przepływa na południe od w/w obszarów. Znaczna część wód opadowych infiltruje w głąb piaszczystych utworów przepuszczalnych i jest drenowana ku dolinie Bugu. Narew z dopływem rzeki Bug jest największym prawostronnym dopływem Wisły. Na obszar dorzecza Wisły składają się regiony wodne Dolnej Wisły, Środkowej Wisły, Górnej Wisły i Małej Wisły.

Prawie cała gmina i miasto leżą na terenie głównych zbiorników wód podziemnych:

- 1) GZWP nr 215A, pod nazwą „Subniecka Warszawska” (wg Kleczkowskiego – Mapa obszarów głównych zbiorników wód podziemnych (GZWP) w Polsce wymagających szczególnej ochrony, Kraków 1990). GZWP nr 215A jest to zbiornik porowy, o warstwie wodonośnej w utworach triasowych i średniej głębokości ujęć ok. 180 m.
- 2) GZWP nr 221 pod nazwą „Dolina Kopalna Wyszów” jest to zbiornik porowy o warstwie wodonośnej w utworach czwartorzędowych, o średniej głębokości ujęć k. 100 m i łącznej powierzchni 590 km².

Na terenie miasta i gminy wody podziemne związane są z czterema poziomami: jurajskim, kredowym, trzeciorzędowym i czwartorzędowym. Jednak ze względów eksploatacyjnych użytkowy poziom wodonośny związany jest z poziomem czwartorzędowym, który zbudowany jest z piasków różnych frakcji. Wody głównego poziomu wodonośnego, w utworach czwartorzędo-

wych, występują na głębokości 15 - 50 metrów. Miąższość poziomu użytkowego wynosi 20-40m, zaś jego przewodność osiąga poziom $1000-1500\text{m}^2/24\text{h}^3$.

Generalnie główny poziom wodonośny na analizowanym terenie jest dobrze izolowany, tworzą go piaski różnej granulacji. Zwierciadło wody ma charakter napięty, o napięciu od 10 do kilkunastu metrów. W obrębie terenu nr 6 występuje wysoki stopień zagrożenia- obecność ognisk zanieczyszczeń na terenach o niskiej odporności poziomu głównego.

Fragment terenu nr 2 znajduje się w zasięgu strefy ochrony pośredniej od ujęcia wód podziemnych. Ujęcie to posiada pozwolenie wodnoprawne na pobór wody z 7 studni wierconych w ilości $Q=657\text{ m}^3/\text{h}$ i $8760\text{ m}^3/\text{d}$ (decyzja z dn. 12.01.2005, znak OŚ -6223/2/05). Wokół każdej studni została wydzielona strefa ochrony sanitarnej bezpośredniej o wymiarach od $14,0 \times 30,0$ do $20,0 \times 31,0$ m. natomiast wokół całego rejonu ujęcia wody została ustalona strefa ochrony sanitarnej pośredniej (decyzja Urzędu Wojewódzkiego w Ostrołęce **z dn. 25.11.1998**, znak R i OŚ. VII.6226-10/98).

Zgodnie z art. 21 Ustawy z 5 stycznia 2011r o zmianie ustawy Prawo wodne oraz niektórych innych ustaw (Dz.U. 2011, Nr 32, poz. 159) - strefy ochronne ujęć wody ustanowione przed dniem **1 stycznia 2002 roku wygasają z dniem 31 grudnia 2012 r.** a postępowania toczące się w sprawach ustanowienia stref ochronnych, niezakończone do dnia 31 grudnia 2012 r., zostają umorzone". Z informacji uzyskanych w RZGW Warszawa wynika, że obecnie strefa ochrony pośredniej dla w/w ujęcia nie obowiązuje.

5. ŚWIAT ZWIERZĘCY

Świat zwierzęcy reprezentowany jest głównie przez pospolite gatunki ekologiczne przystosowane do życia w środowisku przekształconym antropogenicznie. Na terenach zurbanizowanych występują zwierzęta typowe dla siedlisk ludzkich. Przedstawicielami świata fauny są drobne ssaki (głównie myszowate), gatunki synantropijne (gawron, wróbel zwyczajny, wrona, sierpówka, kawka zwyczajna, sikora bogatka, gołąb miejski) oraz takie jak: jaskółka, szpak, sroka, zięba zwyczajna. W trakcie inwentaryzacji w terenie nie zaobserwowano jednak żadnego z potencjalnie występujących gatunków zwierząt.

6. OBSZARY I OBIEKTY PRZYRODNICZE ISTNIEJĄCE I PROJEKTOWANE PRAWNIE CHRONIONE

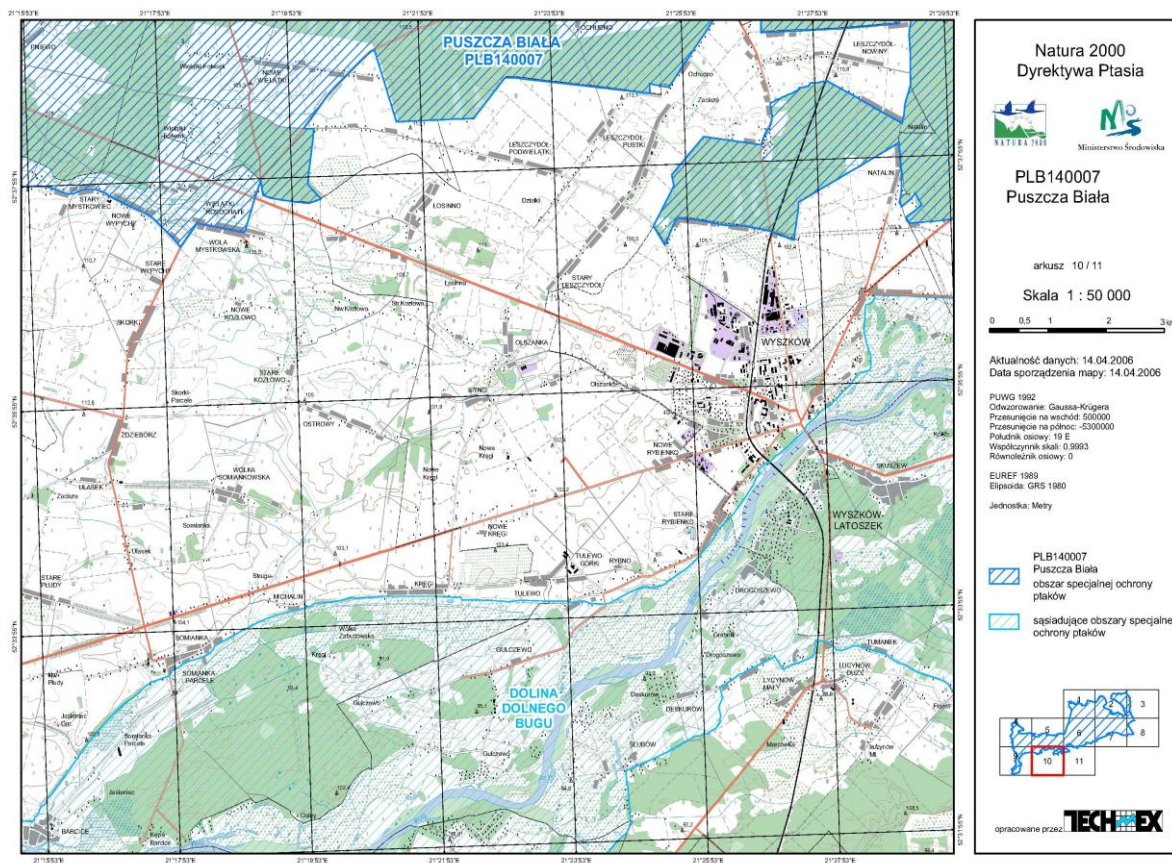
NATURA 2000

Według standardowych formularzy danych dla Obszarów Specjalnej Ochrony (OSO) dla Obszarów Spełniających Kryteria Obszarów o Znaczeniu Wspólnotowym (OZW) i dla Specjalnych Obszarów Ochrony (SOO) oraz załączonych do nich map, wynika, że obszary naturalne znajdują się w znacznym oddaleniu od granic opracowania. Poniżej dokonano krótkiej charakterystyki tych obszarów m.in. na podstawie w/w formularzy.

Obszar Natura 2000 - Puszcza Biała kod PLB 140007 (obszar Specjalnej Ochrony Ptaków (OSO)) chroniony na podstawie Rozporządzenia Ministra Środowiska z 21 lipca 2004 r położony w odległości ok. 0,5 km od obszaru nr 1; 0,62 km od obszaru nr 2; 2,16

³ Mapa miąższości i przewodności głównego poziomu wodonośnego, A. Bentkowski „Objaśnienia do mapy hydrogeologicznej Polski w skali 1:50000, Arkusz Wyszków”, Państwowy Instytut Geologiczny, Warszawa 2002

PROGNOZA ODDZIAŁYWANIA NA ŚRODOWISKO USTALEŃ MIEJSCOWEGO PLANU ZAGOSPODAROWANIA PRZESTRZENNEGO MIASTA WYSZKOWA DLA WYBRANYCH OBSZARÓW POŁOŻONYCH W WYSZKOWIE



km od obszaru nr 3; 3,36 km od obszaru nr 4; 3,98 km od obszaru nr 5; oraz 2,10 km od obszaru nr 6. Obszar stanowi jeden z największych kompleksów leśnych na Mazowszu, usytuowany między Bugiem a Narwią. Najważniejszymi rzekami przepływającymi przez te lasy są: Brok, Struga, Truchelka, Turka. Lasy w postaci kilku kompleksów, o różnym zwarcie, pokrywają większość obszaru ostoi. Obecnie posiadają one jedynie znaczenie gospodarcze. Teren zdominowany jest przez suche siedliska porośnięte sośninami w średnim wieku, a lokalnie występują drzewostany dębowo-grabowe, jesionowo-olszowe i olszowe. Niektóre fragmenty zbiorowisk leśnych mają zachowany prawie naturalny charakter. Na obszarze ostoi w dolinach potoków występują również łąki i zarośla wierzbowe oraz dwa małe kompleksy stawów rybnych.

Obszar charakteryzuje się występowaniem co najmniej 29 gatunków ptaków z Załącznika I Dyrektywy Ptasiej, 13 gatunków z Polskiej Czerwonej Księgi (PCK). W okresie lęgowym obszar zasiedla co najmniej 1% populacji krajowej min: bocian czarny, kraska (PCK) i lelek.

Zagrożenie dla obszaru stanowi odstępianie od obowiązujących zasad gospodarki leśnej⁴

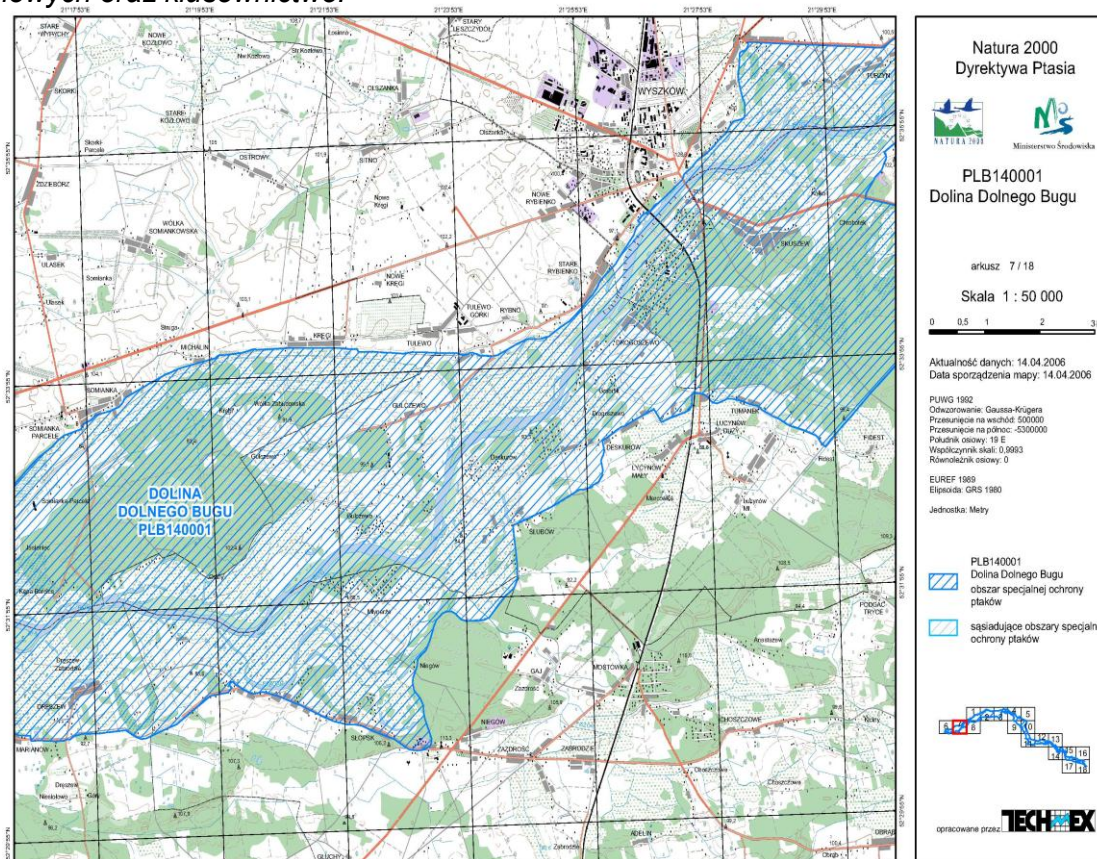
Obszar Dolina Dolnego Bugu kod PLB 140001 (obszar Specjalnej Ochrony Ptaków (OSO)) chroniony na podstawie Rozporządzenia Ministra Środowiska z 27 października 2008 położony w odległości ok. 1,52 km od obszaru nr 1; 1,34 km od obszaru nr 2; 0,83 km od obszaru nr 3; 0,75 km od obszaru nr 4; 0,06 km od obszaru nr 5; 1,10 km od obszaru nr 6; jest to obszar obejmujący ok. 260 km odcinek doliny Bugu od ujścia Krzny do

⁴ Formularz danych oraz mapy obszarów objętych ochroną w ramach systemu Natura 2000 Puszcza Biała (OSO) PLB140001.

Jeziora Zegrzyńskiego. Większość doliny pokrywają suche, ekstensywne użytkowane pastwiska. Obszary bagienne są usytuowane głównie przy ujściach rzek, dopływów Bugu, oraz wokół pozostałych fragmentów dawnych koryt rzecznych. Koryto Bugu jest w większości nie zmienione, znajdują się tutaj liczne, piaszczyste wyspy, nagie lub porośnięte wierzbowymi lub topolowymi łęgami nadrzecznymi: wzdłuż rzeki występują dobrze rozwinięte zarośla wierzbowe. Obszar charakteryzuje się występowaniem co najmniej 22 gatunków ptaków z Załącznika I Dyrektywy Ptasiej, 6 gatunkami z Polskiej Czerwonej Księgi (PCK). Stanowi bardzo ważną ostoję ptaków wodno - błotnych oraz jedno z nielicznych w Polsce stanowisk łągowych gadożera oraz kulona. W okresie łągowym obszar zasiedla co najmniej 1% populacji krajowej min: baczek (PCK), bocian czarny, brodziec piskliwy, cyranka, czajka, czapla siwa, krwawodziób, gadożer(PCK), kszyk, kulik wielki (PCK), płaskonos, podróżniczek (PCK), rybitwa białoczelna (PCK), rybitwa czarna, rybitwa rzeczna, rycyk, sieweczka rzeczna, sieweczka obroźna (PCK), zimorodek; w stosunkowo wysokim zagęszczeniu występują: bocian biały, kania czarna, derkacz, wodnik i samotnik.

Brak danych o ptakach w okresie pozalęgowym. Ponadto można spotkać bogatą faunę bezkręgowców, min gatunki pajaków (*Agyneta sffinis*, *A. saxatilis*, *Chocorna picinus*, *Enoplognatha thoracica*, *Styloctetor stativus*), cenny kompleks nadrzecznych lasów o zachowanym charakterze naturalnym, oraz szereg zbiorowisk roślinnych związanych z siedliskami wilgotnymi.

Największe zagrożenie dla tutejszej awifauny stwarzają obwałowania i odcinanie starorzeczy od współczesnego koryta rzeki oraz zabudowa doliny. Zanieczyszczenie wód, melioracje, tamy zaporowe, trasy szybkiego ruchu, przebudowa drzewostanów w kierunku monokultur sosnowych oraz kłusownictwo.⁵



⁵ Formularz danych oraz mapy obszarów objętych ochroną w ramach systemu Natura 2000 Dolina Dolnego Bugu (OSO) PLB140001 – uzyskany u Regionalnego Dyrektora Ochrony Środowiska w Warszawie, w czerwcu 2010r.

Obszar Ostoja Nadbużańska kod PLH 140011 (specjalny obszar ochrony siedlisk SOO) - będący na liście wysłanej do komisji europejskiej - położony w odległości ok. 1,52 km od obszaru nr 1; 1,34 km od obszaru nr 2; 0,83 km od obszaru nr 3; 0,75 km od obszaru nr 4; 0,06 km od obszaru nr 5; 1,10 km. od obszaru nr 6. Ostoja obejmuje ok. 260 km odcinek doliny Bugu od ujścia Krzyny do Jeziora Zegrzyńskiego. Większość doliny pokrywają suche, ekstensywnie użytkowane pastwiska. Obszary bagienne są usytuowane głównie przy ujściach rzek, dopływów Bugu oraz wokół pozostałych fragmentów dawnych koryt rzecznych. Koryto Bugu jest w większości nie zmienione przez człowieka, pozostały tu liczne, piaszczyste wyspy, nagie lub porośnięte wierzbowymi lub topolowymi łęgami nadrzecznymi, z dobrze rozwiniętymi zaroślami wierzbowymi. Pierwsza terasa rzeki obfituje w starorzecza, zróżnicowana pod względem wielkości, głębokości i stopnia porośnięcia przez roślinność wodną.

Obszar stanowi naturalna dolina dużej rzeki ze szczególnie cennym kompleksem nadrzecznych lasów o zachowanym naturalnym charakterze oraz szeregu zbiorowisk łąkowych i związanych z siedliskami wilgotnymi, typowo wykształconych na dużych powierzchniach.

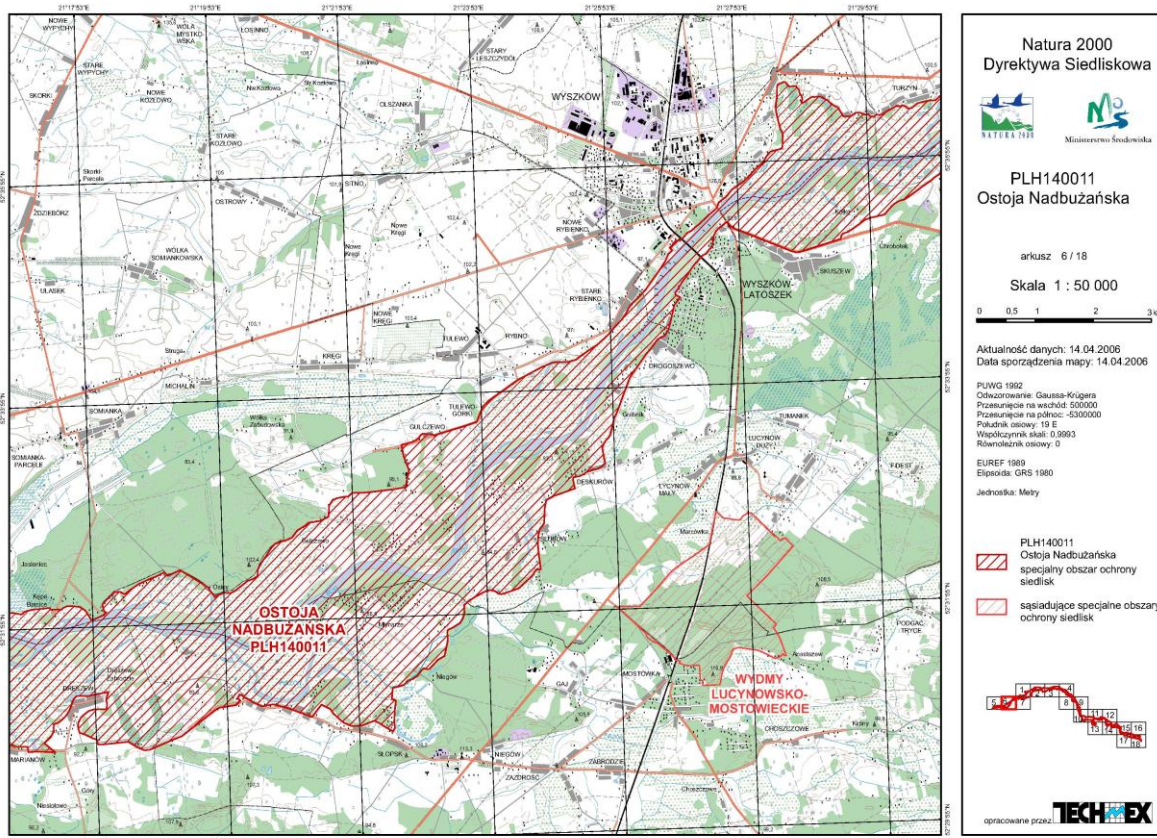
W Załączniku I Dyrektywy Rady 92/43/EWG znajduje się 16 rodzajów siedlisk. Stwierdzono tu również występowanie 20 gatunków z II Załącznika Dyrektywy Rady 92/43/EWG. Jest to jeden z najważniejszych obszarów dla ochrony ichtiofauny w Polsce. Obejmuje ona 10 gatunków ryb z II Załącznika Dyrektywy Rady 92/43/EWG, z kozą złotawą i kielbim białopłetwym oraz stanowiska rzadkich gatunków roślin w tym 2 gatunki z II Załącznika Dyrektywy Rady 92/43/EWG. Bogata fauna bezkręgowców, m.in. interesujące gatunki pajaków (*Agyneta affinis*, *A. saxatilis*, *Chocorna picinus*, *Enoplognatha thoracica*, *Enophrys aequipes*, *Hahnia halveola*, *Iberina candida*, *Leptyphantes flavipes*, *Styloctetor stativus*).

Obszar ma również duże znaczenie dla ochrony ptaków. Największym zagrożeniami tak jak w przypadku obszaru OSO Dolina Bugu są: obwałowania i odcinanie starorzeczy od współczesnego koryta rzeki; zanieczyszczenie wód, melioracje, tamy zaporowe, trasy szybkiego ruchu, przebudowa drzewostanów w kierunku monokultur sosnowych, kłusownictwo.⁶

W ramach Obszaru występują liczne formy ochrony, które jednak znajdują się poza obszarem objętym niniejszym pracowaniem.

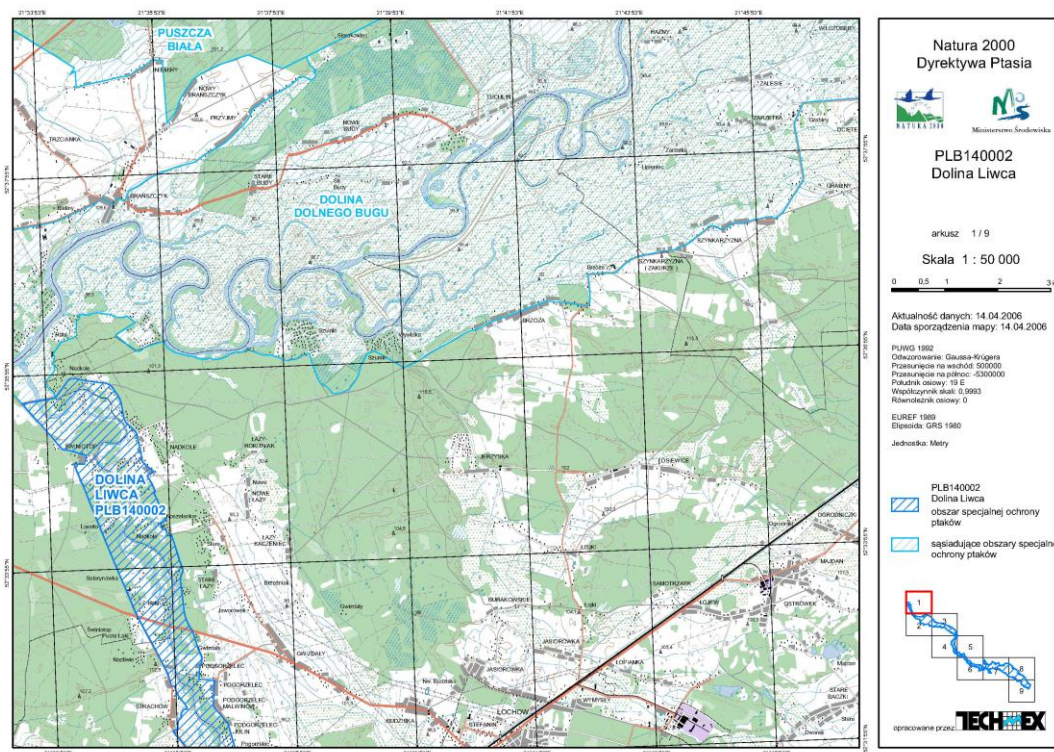
⁶ Formularz danych oraz mapy obszarów objętych ochroną w ramach systemu Natura 2000 - Ostoja Nadbużańska (OZW) PLH140011 - uzyskane u Regionalnego Dyrektora Ochrony Środowiska w Warszawie, w czerwcu 2010r.

PROGNOZA ODDZIAŁYWANIA NA ŚRODOWISKO USTALEŃ MIEJSCOWEGO PLANU ZAGOSPODAROWANIA PRZESTRZENNEGO MIASTA WYSZKOWA DLA WYBRANYCH OBSZARÓW POŁOŻONYCH W WYSZKOWIE



Obszar Dolina Liwca kod PLB 140002 (specjalny obszar ochrony ptaków SOO) - wyznaczony rozporządzeniem Ministra Środowiska z dnia 21 lipca 2004 roku położony w odległości **ok. 7,37 km od obszaru nr 1; 7,20 km od obszaru nr 2; 6,93 km od obszaru nr 3; 8,06 km od obszaru nr 4; 8; 7,71 km od obszaru nr 5; 7,13 od obszaru nr 6 w linii prostej na wschód od terenów opracowania..** Obszar obejmuje dolinę rzeki Liwiec, od źródeł do ujścia rzeki do Bugu, z łąkami i zalewowymi pastwiskami utworzonymi na zmeliorowanych bagnach. Niektóre odcinki rzeki mają charakter naturalny, na innych odcinkach jest ona uregulowana, lokalnie w dolinie występują wtórne zabagnienia. Miejscami brzegi Liwca są płaskie, zajęte przez łąki i wilgotne, zalewane pastwiska, na innych odcinkach brzegi są wysokie. W dolinie przeważają łąki i pastwiska, lokalnie występują łęgi olchowe i olchowo-jesionowe oraz niewielkie kompleksy leśne, z dominującym udziałem sosny. Podłoże stanowią tu gleby mineralne. Na terenie obszaru znajdują się dwa kompleksy stawów rybnych (48 ha i 70 ha) oraz trzeci kompleks stawów rybnych w Mordach. W latach 1992 i 1993 najcenniejsze pod względem ornitologicznym fragmenty doliny zostały zmeliorowane. W Załączniku Nr I Dyrektywy Ptasiej znajduje się 20 gatunków ptaków i 5 gatunków z Polskiej Czerwonej Księgi (PCK). Jest to ważna ostoja ptaków wodno-błotnych, szczególnie w okresie lęgowym. W okresie lęgowym obszar zasiedla co najmniej 1% populacji krajowej następujących gatunków ptaków: cyraneczka, cyranka, czerinca, czajka, kulik wielki (PCK), rybitwa białowąsa (PCK), brodziec piaskliwy, rycyk; w stosunkowo wysokim zagęszczeniu (C7) występują perkoz rdzawoszyi, bocian biały, krzyżówka, błotniak stawowy, derkacz, sieweczka rzeczna, kszyk, rybitwa czarna, podróżniczek, strumieniówka, ortolan.

W okresie wędrówek występują w stosunkowo dużej liczbie gęsi zbożowa i białoczelna: gęś białoczelna do 4 500 osobników (C7).⁷



Obszar Ostoja Nadliwiecka kod PLH 140032 (obszar Specjalnej Ochrony Siedlisk (OSO) - położony w odległości **ok. 7,37 km od obszaru nr 1; 7,20 km od obszaru nr 2; 6,93 km od obszaru nr 3; 8,06 km od obszaru nr 4; 8; 8,25 km od obszaru nr 6; 7,71 km od obszaru nr 5; 7,13 km od obszaru nr 6 w linii prostej na wschód od terenów opracowania.** Jest to najcenniejszy pod względem przyrodniczym, obok doliny Bugu, obszar we wschodniej części województwa mazowieckiego. O tak wysokiej randze świadczy przede wszystkim - wysoka różnorodność biologiczna; koncentracja stanowisk chronionych i ginących gatunków roślin, grzybów i zwierząt; różnorodność siedlisk przyrodniczych oraz funkcja jednego z najważniejszych korytarzy ekologicznych o węzłowym znaczeniu ponad regionalnym. Ostoja Nadliwiecka stanowi bowiem bezpośredni łącznik pomiędzy elementami sieci ekologicznej Natura 2000, do której należą: dolina Bugu (PLB 140001, PLH 140011), dolina Kostrzynia (PLB 140009) oraz zgłoszony w ramach Shadow List obszar Rogoźnica. Dodatkowo poprzez swoje dopływy spina również w jeden ekologiczny system rozległy kompleks Lasów Łukowskich (projektowana ostoja ptasia OSO - Lasy Łukowskie i projektowany w ramach Shadow List SOO - Jata) oraz Kantor Stary (PLH 140007). Jeśli uwzględni się fakt łączności doliny Bugu z Pojezierzem Łęczyńsko-Włodawskim oraz z Puszcą Białowieską (za pośrednictwem Puszczy Mielnickiej) wyraźnie widać wyjątkową rolę Ostoi Nadliwieckiej jako ważnego szlaku migracyjnego, zwłaszcza dla dużych gatunków ssaków. Wysoki walor przyrodniczy doliny Liwca dodatkowo podkreśla wyznaczenie w jej obrębie obszaru Natura 2000 na mocy Dyrektywy Ptasiej (PLB 140002).

⁷ Formularz danych oraz mapy obszarów objętych ochroną w ramach systemu Natura 2000 - Dolina Liwca PLB 140002.

Dolina Liwca to cenny krajobrazowo i przyrodniczo kompleks przestrzenny różnych środowisk reprezentujących pełną skalę wilgotnościową siedlisk występujących w dolinie rzecznej i warunkujący ściśle określone zespoły roślin i zwierząt.

Charakterystycznym elementem tutejszego krajobrazu są lasy łęgowe (*91E0). Najpospolitszymi i zajmującymi największe powierzchnie są łęgi olszowo-jesionowe *Fraxino - Alnetum* (*91E0-3). Różnicują je fazy przede wszystkim wiek drzewostanów oraz stopień uwilgocenia, zależny od występowania lub braku zalewów. Najlepiej wykształcone i reprezentatywne zarówno pod względem składu gatunkowego, jak i struktury łęgi olszowo-jesionowe występują w obrębie kompleksu stawów rybnych w Klimontach, w okolicy Jarnic oraz Grodziska. Tutaj stwierdzono również obecność chronionego grzyba - czarki szkarłatnej *Sarcoscypha coccinea*. W środkowym i dolnym odcinku Liwca wzrasta stopniowo udział i reprezentatywność nadrzecznych łęgów wierzbowych *Salicetum albo fragilis* (*91E0-1). Największe i najcenniejsze fragmenty tych lasów znajdują się poniżej Urli i Barchowa (gminy: Jadów i Łochów). W dolnym odcinku Liwca wzrasta liczba starorzeczy (3150). Te naturalne zbiorniki wodne, których są wynikiem erozyjnej i akumulacyjnej działalności rzeki zmieniającej często swoje koryta w granicach tarasu zalewowego. Starorzecza w obrębie obszaru są zróżnicowane pod względem wieku i kształtu. Mają najczęściej charakter zbiorników wygiętych w kształcie liter: C, L, S i U lub rzadziej przybierają owalny kształt litery O. Znacznie rzadziej występują w formie wydłużonych rynien bocznych. Ich głębokość wynosi średnio 0,5 - 2 m. Powierzchnia starorzeczy jest bardzo różna i waha się od kilkudziesięciu m² do kilku hektarów. Strome i wklęsłe brzegi tych zbiorników porastają gatunki wierzb *Salix*, topole *Populus* oraz olsza czarna *Alnus glutinosa*. Wypukłe, niskie i płaskie brzegi zasiedla roślinność namuliskowa i szuwarowa, przechodząca w zewnętrzny pas zarośli, zadrzewień lub łąk. Dna najstarszych starorzeczy znajdujących się w zasięgu wód powodziowych, pokryte są osadami pochodzenia organicznego z domieszką frakcji mineralnych. Zbiorniki leżące poza zasięgiem wód powodziowych wysłane są mułem organicznym, którego zasadniczym składnikiem jest detrytus roślinny.

Pospolite w obrębie obszaru są zróżnicowane pod względem fizjonomii i składu gatunkowego, nitrofilne niżowe nadrzeczne ziołorośla okrajkowe (6430.3). Tworzą one wąskie pasy o różnej długości, rozmieszczone niemal na całym terenie. Pod względem fitosocjologicznym wyróżniono tu trzy grupy ziołorośli: okrajkowe zbiorowiska welonowe porastające bezpośrednio obrzeża koryta rzeki Liwiec, reprezentowane przez fitocenozy kianianki pospolitej i kielisznika zwyczajnego *Cuscuta - Calystegietum sepium* oraz pospolite w dolinie ziołorośla kielisznika zaroślowego i wierzbownicy kosmatej *Calystegio - Epilobietum hirsuti*, pokrzywy i kielisznika zwyczajnego *Urtico - Calystegietum sepium* oraz kielisznika zwyczajnego i sadzka konopiastego *Calystegio - Eupatorietum*.

Występują przede wszystkim wzdłuż rowów melioracyjnych. Poza tym, spotkać je można na brzegach łęgów olszowo-jesionowych *Fraxino - Alnetum*, zarośli wierzbowych oraz starorzeczy. W ich składzie gatunkowym pojawiają się gatunki przechodzące ze zbiorowisk kontaktowych.

W obrębie doliny Liwca znaczący udział w krajobrazie mają łąki reprezentujące wszystkie wyższe jednostki syntaksonomiczne w obrębie klasy *Molinio - Arrhenatheretea*. Do najcenniejszych należą łąki świeże ekstensywnie użytkowane należące pod względem fitosocjologicznym do klasy *Molinio - Arrhenatheretea*. Do najcenniejszych należą ekstensywnie użytkowane łąki rajgrasowe *Arrhenatherion elatioris* (6510-1) zróżnicowane pod względem wilgotności i Żyzności podłoża na kilka podzespółów oraz łąki wiechlinowo - kostrzewowe *Poa - Festucetum rubrae* (= zbiorowisko *Festuca rubra* i *Poa pratensis*)(6510-2). Znacznie rzadziej spotkać tu można zmiennowilgotne łąki trzęślicowe ze związku *Molinietalia* (6410), śródładowe ciepłolubne murawy napiaskowe z klasy *Koelerio glaucae - Corynepherea canescentis* (6120), reprezentowane m.in. przez murawy z lepnicą wąskopłatkową *Silenootitis - Festucetum* oraz

murawy szcztlichowe *Spergulo Vernalis - Corynephorum* (2330) porastające piaszczyste wydmy zbudowane z piasków naniesionych przez rzekę.

Do osobliwości tego terenu należą niewielkie płyty nizinnych torfowisk zasadowych z rzędu *Caricetalia davallianae* (7230), które cechuje obfite występowanie kruszczyka błotnego *Epipactis palustris* i wełnianki szerokolistnej *Eriophorum ltilolium*. Na okresowo odstnionych dnach stawów rybnych pojawiają się zbiorowiska z klasy Isoëto-Nanojuncetea (3130). Do szczególnie interesujących gatunków roślin naczyniowych należą gatunki wymienione w Polskiej Czerwonej Księdze Roślin - Cibora Żółta *Cyperus flavescens* i krwawnica pospolita *Lythrum hyssopifolia*. Ich obecność warunkuje ekstensywna gospodarka rybacka w obrębie stawów hodowlanych.

Dolina Liwca jest ważną ostoją dla fauny. Szczególne znaczenie ma dla ptaków i ichtiofauny. Wśród tej ostatniej stwierdzono 6 gatunków wymienionych w Załączniku II Dyrektywy Siedliskowej. W głównym korycie systemu rzeki Liwiec lokalnie szczególnie licznie występują różanka (1134) i koza (1149). Poprawa jakości wody oraz czynna ochrona spowodować mogą dynamiczny rozwój ich populacji.

Obszar to jedno z centrów występowania w województwie wydry *Lutra lutra* (1335) i bobra *Castor fiber* (1337). Po dolinie Bugu jest to najważniejsza w województwie ostoja staroduba błotnego *Ostericum palustre* (1617). Stwierdzono tu również w latach 80-tych lipiennika Loesela *Liparis loeselii* (1903), jednak ze względu na brak kontynuacji badań, stanowiska te nie zostały potwierdzone w późniejszym okresie. Dolina Liwca to jedna z najważniejszych ostoi dla populacji: poczwarówek - zwężonej *Vertigo angustior* (1014) i jajowatej *Vertigo moulinsiana* (1016) oraz skójki gruboskorupowej *Unio carassus* (1032). Stwierdzono tu również zatoczka łamliwego *Anisus vorticulus* (4056).

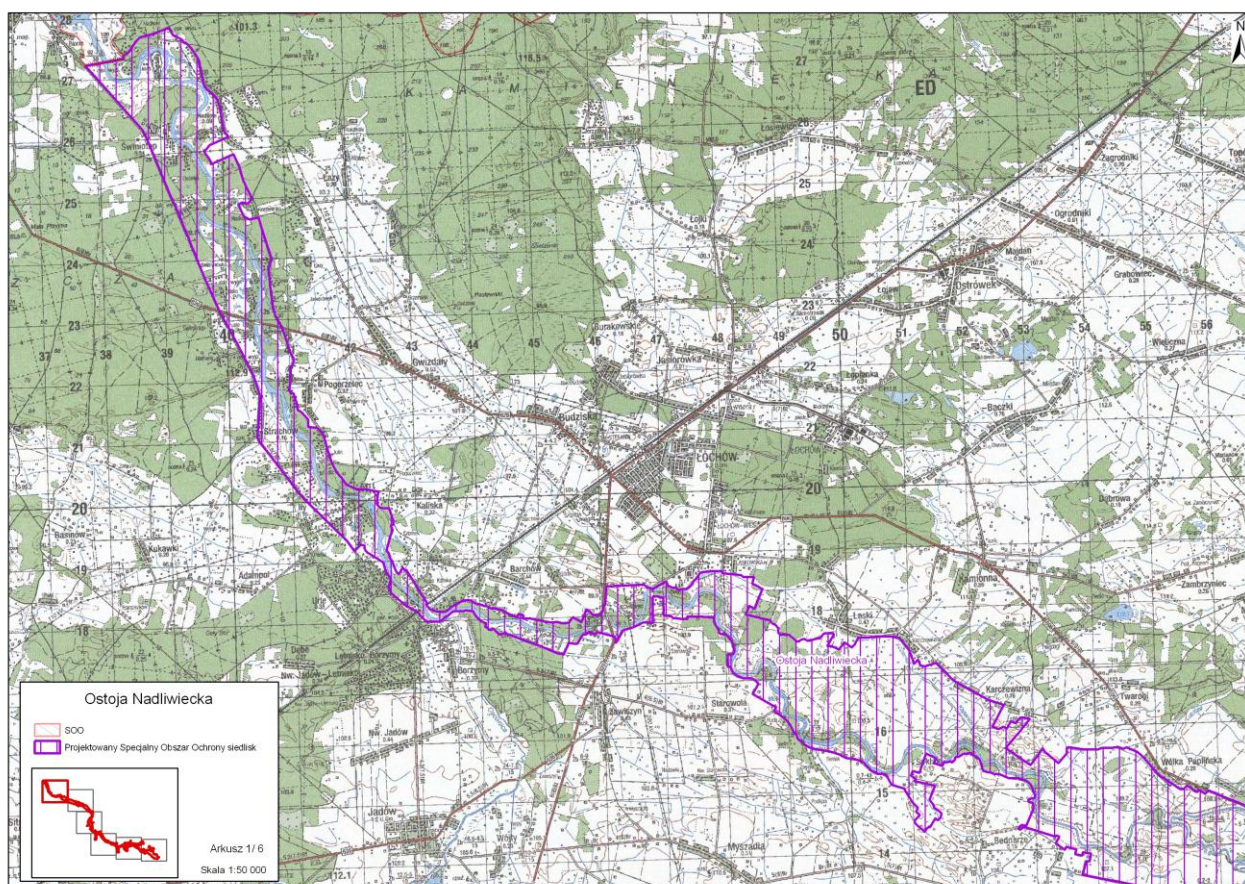
Obszar ten ma szczególne znaczenie dla ochrony i zachowania brzozy niskiej *Betula humilis*, gatunku figurującego w Polskiej Czerwonej Księdze Roślin. Jej populacja na odcinku Czepielin - Golice liczy ok. 200 osobników i jest jedną z największych w województwie mazowieckim. Dolina Liwca ma również duże znaczenie pod względem biogeograficznym. Stanowi m.in. najdalej wysunięte na północ miejsce występowania ważki lecichy białoznacznej *Orthetrum albistylum*, będąc tym samym północną granicą zasięgu tego gatunku. Z innych rzadkich gatunków warty podkreślenia jest północny gatunek ważki - łątka wiosenna *Coenagrion lunulatum*. Szczególną rzadkością jest obecność chrząszcza *Rhantus consputus*, który w Polsce notowany był zaledwie na kilku stanowiskach. Tutaj też odkryto bardzo rzadkiego w Polsce pająka *Tetragnatha reimoseri*. Tym samym stanowisko to stało się elementem łącznikowym izolowanych do tej pory względem siebie populacji w północno-wschodniej Polsce i na Pojezierzu Łęczyńsko - Włodawskim. Dla borealnego pająka *Aphileta misera* dolina Liwca jest południowym krańcem zasięgu. Przeprowadzone w stawach rybnych obszaru badania wykazały duże bogactwo gatunkowe brzuchorzęsków *Gastrotricha*. Znalezienie *Ichthydium bifurcatum* jest drugim stwierdzeniem tego gatunku w Polsce, a trzecim na świecie! Znalezienie *Ichthydium bifurcatum* jest drugim stwierdzeniem tego gatunku w Polsce, a trzecim na świecie. Ogólny wskaźnik różnorodności gatunkowej dla tej grupy zwierząt wyniósł 2,73. Dla porównania wskaźnik różnorodności gatunkowej *Gastrotricha* dla lasów łągowych Puszczy Białowieńskiej wynosi 2,95, a dla eutroficznych jezior - 2,03-2,54. Godne podkreślenia jest występowanie w obrębie obszaru pijawki lekarskiej *Hirudo medicinalis*, gatunku wymienionego w Polskiej Czerwonej Księdze Zwierząt.

Niewątpliwie poważnym zagrożeniem na terenie obszaru są zburzenia stosunków wodnych wywołane wcześniejszą regulacją koryta Liwca w jego górnym i częściowo środkowym odcinku. Deficyt wody potęgowany jest szybkim spływem wód powierzchniowych systemem rowów melioracyjnych oraz źle funkcjonującym systemem piętrzeń. Stan czystości wody budzi również poważne zastrzeżenia. Dopływ zanieczyszczeń do rzeki jest dwójakiego rodzaju: obszarowy i punktowy. Pierwszy związany jest ze spływem związków azotowych i fosforowych z

okolicznych łąk i pól. Jego natężenie wzrasta w wyniku wycinania drzew i zarośli w strefie przybrzeżnej Liwca, stanowiących naturalne bufory dla biogenów. Zrzut punktowy ściśle związany jest ze ściekami pochodzącymi z indywidualnych gospodarstw oraz ściekami z oczyszczalni nie zawsze w dostatecznym stopniu oczyszczonych. Toksyczne osady powstałe z tych ostatnich zalegają na dnie Liwca poniżej oczyszczalni ścieków w Siedlcach.

Zagrożeniem dla siedlisk przyrodniczych jakimi są łąki i murawy są przekształcenia gospodarcze i ekonomiczne w sektorze rolniczym. Powodują one stopniowy zanik tradycyjnej gospodarki łąkowo-pasterskiej. Zaprzestanie wypasu i wykaszania uruchamia sukcesję. Nowym zjawiskiem jest powstawanie dużych gospodarstw rolnych nastawionych na jeden rodzaj produkcji. Tym samym w krajobrazie pojawiają się wysokoproduktywne, monokulturowe i wielkopowierzchniowe obszary.

Bardzo poważne zagrożenia w dolnym odcinku Liwca niesie ze sobą rozwój zabudowy letniskowej i jednorodzinnej, która powoduje zabudowywanie i fragmentację jego doliny, jak również stwarza bariery migracyjne (grodzenie posesji do koryta rzeki). Do czynników bezpośrednio zagrażających należy zaliczyć także wzrastający niekontrolowany ruch turystyczny i szeroko pojętą, niezorganizowaną i spontaniczną rekreację. Ułatwiona dostępność terenu zwiększa natężenie kłusownictwa i wandalizmu.



Szczególnie eksploatowane są zasoby ryb, zarówno w samej rzece jak i starorzeczach⁸.

⁸ Formularz danych oraz mapy obszarów objętych ochroną w ramach systemu Natura 2000 - Ostoja Nadliwiecka PLH 140032.

Wydmy Lucynowsko - Mostowieckie kod PLH 140013 (obszar Specjalnej Ochrony Siedlisk (OSO) - położony w odległości ok. 8,12 km od obszaru nr 1; 8,00 km od obszaru nr 2; 6,51 km od obszaru nr 3; 5,55 km od obszaru nr 4; 4,62 km od obszaru nr 5; 6,58 km od obszaru nr 6, w linii prostej na południe od terenów opracowania.

Obszar położony jest w środkowej części woj. mazowieckiego (większość obszaru należy do gminy Wyszków, a niewielka część południowo-wschodnia do gminy Zabrodzie). Są to zarówno tereny leśne, jak i nieużytki i niewielkie płyty gruntów rolniczych. Między Mostówką, a Lucynowem rozciąga się kompleks wydm porośniętych murawami psammofilnymi, wrzosowiskami oraz różnymi zbiorowiskami borowymi. Pożar w 1993 r. zniszczył znaczną część lasów, jednocześnie spowodował bardzo silną ekspansję mącznicy lekarskiej *Arctostaphylosuva - Ursi* (gatunku chronionego), której płyty osiągają powierzchnię 100-200 m². Stanowisko to można zaliczyć do największych znanych stanowisk w Polsce. Na omawianym terenie obok wrzosowisk mącznicowych występują także murawy szczotlichowe, wrzosowiska oraz zróżnicowane troficznie zbiorowiska borowe.

W terenie o bardzo zróżnicowanej rzeźbie, występują cenne zbiorowiska roślinne na piaszczystych, ubogich glebach. Dwa spośród nich, zajmujące łącznie ponad 70% obszaru znajdują się w Załączniku I Dyrektywy Rady 92/43/EWG. Flora liczy 348 gatunków roślin naczyniowych. Spośród nich 8 gatunków jest objętych ścisłą ochroną, natomiast dalszych 7 - częściową. Na uwagę zasługuje bogate stanowisko kukułki plamistej *Dactylorhiza maculata*. Obiekt reprezentuje unikatowe w skali Polski, prawdopodobnie największe stanowisko mącznicy lekarskiej *Arctostaphylos Uva - Ursi*. Występuje tu też 29 gatunków rzadkich regionalnie.

2330 - Wydmy śródlądowe z murawami napiaskowymi - Głównym zagrożeniem są procesy sukcesyjne. Usuwanie podrostu drzew jest prostym i tanim zabiegiem czynnej ochrony.

4030 - Suche wrzosowiska (Calluno - Genistion, Pohlio - Callunion, Calluno - Arctostaphylion) - Głównym zagrożeniem są procesy sukcesyjne. Usuwanie podrostu drzew jest prostym i tanim zabiegiem czynnej ochrony.

91T0 Sosnowy bór chrobotkowy (Cladonio-Pinetum i chrobotkowi postać Peucedano-Pinetum)

Głównym zagrożeniem są procesy sukcesyjne i eutrofizacja siedliska. Przeciwdziałanie zmianom za pomocą czynnej ochrony jest zadaniem trudnym logistycznie i metodycznie. Na chwilę obecną wskazana jest ochrona bierna polegająca na wyłączeniu siedliska z użytkowania gospodarczego (wycinka drzew).

PARKI NARODOWE

W obszarze opracowania nie występują parki narodowe.

POMNIKI PRZYRODY

W obszarze opracowania nie występują pomniki przyrody.

REZERWATY

W obszarze opracowania nie występują rezerwaty przyrody.

PARKI KRAJOBRAZOWE

W obszarze opracowania nie występują parki krajobrazowe.

ZESPOŁY PRZYRODNICZO - KRAJOBRAZOWE

W obszarze opracowania nie występują zespoły przyrodniczo-krajobrazowe.

OBSZARY CHRONIONEGO KRAJOBRAZU

Obszar opracowania znajduje się poza Obszarami Chronionego Krajobrazu.

STANOWISKA DOKUMENTACYJNE

W obszarze opracowania nie występują stanowiska dokumentacyjne.

UŻYTKI EKOLOGICZNE

W obszarze opracowania nie występują użytki ekologiczne.

Teren nr 5 znajduje się w obrębie projektowanego poszerzenia obszaru Nadbużańskiego Parku Krajobrazowego, który obecnie znajduje się 8 km od w/w terenów.

7. GLEBY

Konsekwencją rzeźby, budowy geologicznej i stosunków wodnych jest wytworzenie się określonych typów gleb.

Gleby obszaru opracowania są w większości przekształcone (zrujnowane) w skutek działalności człowieka. Proces wykształcenia się tego typu gleb jest związany z przekształceniem naturalnych właściwości fizycznych, chemicznych, morfologicznych gleby oraz jej struktury powierzchniowo - wodnej. Wśród występujących gleb przeważają gleby brunatne kwaśne wykształcone z piasków luźnych, piasków słabo gliniastych lub piasków gliniastych lekkich pylastych na piaskach lekkich, kompleksu żytniego słabego i bardzo słabego (żytnio - łubinowego). Według klas bonitacyjnych gleby te zaliczają się do klas V - VI.

Zgodnie z **Ustawą z dnia 3 lutego 1995r o ochronie gruntów rolnych i leśnych** (tekst jednolity: Dz. U. z 2004 r Nr 121, poz. 1266 z późn. zmianami) grunty rolne stanowiące użytki rolne położone w granicach administracyjnych miast nie podlegają ochronie. W związku z czym nie stanowią ograniczenia dla zainwestowania pozarolniczego.

Z punktu widzenia racjonalnej gospodarki rolnej obszar opracowania zajmują gleby mało przydatne dla intensyfikacji rolnictwa.

8. WARUNKI KLIMATYCZNE

Pod względem klimatycznym obszar miasta (w tym teren objęty opracowaniem) należy do regionu mazowiecko-podlaskiego. Średnia temperatura roczna wynosi 7,0-7,5°C średnie temperatury półrocza zimowego wynoszą 0,0-0,5 °C, półrocza letniego 14,5-15°C. Średnia roczna suma opadów to 550 - 600mm, długość okresu wegetacyjnego 200 - 210 dni średnio w roku, czas zalegania pokrywy śnieżnej – ok. 80 dni, termin rozpoczęcia prac polowych – koniec marca. Warunki anemometryczne uzależnione są od położenia miejsca (stopnia zalesienia otoczenia). Najwyższe prędkości wiatru występują wzdłuż wylesionej krawędzi doliny Bugu. Zróżnicowanie warunków topoklimatu lokalnego nadaje również morfologia terenu. W obszarach objętych opracowaniem występują korzystne warunki klimatyczno-

zdrowotne: dobre nasłonecznienie, dobre warunki termiczne, dobre przewietrzanie terenu, dobre warunki wilgotnościowe. Nieco gorsze warunki klimatyczne ze względu na sąsiedztwo doliny rzeki Bug mogą występować w obrębie terenu 5. Tereny te mogą być narażone na częstsze występowanie mgieł oraz gorsze warunki wilgotnościowe.

9. SZATA ROŚLINNA⁹

Generalny, morfologiczny podział i uwarunkowania przyrodnicze odzwierciedlają intensywność pokrycia terenu szatą roślinną, zwłaszcza zielenią wysoką, jak również jej charakter. Szata roślinna stanowi aktywną biologicznie tkankę miasta. Intensywnie zainwestowane tereny wysoczyznowe są ubogie w roślinność wysoką. W granicach opracowania nie występują zbiorowiska leśne ani parki miejskie. W związku z silną antropizacją badanej przestrzeni w obrębie obszaru nr 1,2 dominuje roślinność urządzona, w postaci niskich drzew i krzewów. W obrębie terenu nr 2 na niezagospodarowanej działce występuje roślinność samosiewowa oraz trawiasta. Tereny 3 i 4 porasta zieleń w formie nieurządzonej. Występuje tutaj roślinność trawiasta wraz z zielenią wysoką, którą stanowi rząd brzoź (obszar nr 5). Teren nr 5 porośnięty jest roślinnością nieurządzoną, trawiastą z pojedynczymi drzewami: sosnami, akacjami, robiniami i brzożami. W frontowej części terenu nr 8 roślinność ma charakter urządzony w postaci pielęgnowanych klombów kwiatowych, drzew (kasztanowce, brzozy) oraz towarzyszących im krzewów ozdobnych. Występuje tutaj również aleja starych drzew, w której gatunkiem dominującym jest lipa z domieszką klonów i jesionów. Na pozostałym terenie występuje zieleń nieurządzona w postaci traw oraz niepielęgnowanych zakrzewień i drzew. Na obszarze nr 6, jedyną roślinnością są trawy rosnące wyłącznie w mniej uczęszczanych miejscach.

VII. ISTNIEJĄCE PROBLEMY OCHRONY ŚRODOWISKA ISTOTNE Z PUNKTU WIDZENIA PROJEKTU MPZP. OCENA STANU ŚRODOWISKA, JEGO ODPORNOŚCI NA DEGRADACJĘ, ZDOLNOŚCI DO REGENERACJI.

1. POWIETRZE I HAŁAS

Na stan sanitarny obszaru rzutuje ruch komunikacyjny i niskie emitery okolicznych palenisk domowych opartych o piece opalane węglem oraz ewentualne emisje zanieczyszczeń z terenów sąsiednich. Według badań przeprowadzonych przez WIOŚ dla poszczególnych zanieczyszczeń powietrza w 2012 r okresowo notowane są przekroczenia stężenia powyżej wartości dopuszczalnej pod względem zanieczyszczeń pyłem PM 10, benzo(a)pirenu i PM 2,5. Ze względu na przekroczenia poziomów dopuszczalnych, pyłu PM 10, PM 2,5 i benzo(a)pirenu strefę w której znajduje się Wyszków (strefa mazowiecka) zaliczono do klasy C (stężenia zanieczyszczeń na terenie strefy przekraczają poziomy dopuszczalne lub poziomy docelowe powiększone o margines tolerancji w przypadku gdy margines tolerancji nie jest określony – poziomy dopuszczalne lub poziomy docelowe) dla pozostałych substancji NO₂, SO₂, CO, C₆H₆, Ozonu, As, Cd, Ni i Pb ustalono klasę A (stężenia zanieczyszczeń na terenie strefy nie przekraczają odpowiednio poziomów dopuszczalnych lub poziomów docelowych).

⁹ Opracowano na podstawie analizy stanu istniejącego i uwarunkowań do projektu planu sporządzona przez GARD - Pracownię Urbanistyczno-Architektoniczną

Przekroczenia pyłu PM10 dotyczyły sezonu zimowego. Z przebiegu rocznej serii pomiarów odczytać można wyraźną sezonową zmienność stężeń pyłu (wyższe w okresie zimowym, niższe w sezonie letnim). Ponieważ przekroczenia występują sezonowo można przypuszczać, że powodem przekroczeń w sezonie grzewczym jest niska emisja z sektora komunalno-bytowego.

Należy nadmienić, że wyniki takie nie powinny być utożsamiane ze stanem jakości powietrza na obszarze całej strefy. Klasa C może oznaczać np. lokalny problem związany z daną substancją.

W obrębie badanych terenów nie ma obiektów przemysłowych, które mogłyby się przyczynić do pogorszenia stanu powietrza atmosferycznego.

W obrębie analizowanych obszarów klimat akustyczny kształtowany jest w głównej mierze przez czynnik komunikacyjny oraz obiekty użyteczności publicznej. Elementami, które stanowią główną uciążliwość akustyczną omawianego terenu i jego sąsiedztwa są istniejące drogi (ulice), oraz linia kolejowa. Brak jednak pomiarów dotyczących występującego na tym obszarze poziomu hałasu.

Według monitoringu hałasu komunikacyjnego w 2013 roku badania w zakresie poziomu hałasu na terenie miasta prowadzono przy ul. Białostockiej 58. Równoważny poziom dźwięku dla pory dnia i nocy dla hałasu drogowego wynosił $LA_{eqD}=67,5dB$ i $LA_{eqN}=62,8dB$. W obydwu przypadkach zostały przekroczone wartości dopuszczalne (wartość dopuszczalna odpowiednio $61dB$ i $56dB$)¹⁰. Przebiegająca w niewielkiej odległości od granic terenów nr 3,9 oraz 1 i 2 linia kolejowa generuje w porze nocnej hałas o zasięgu izofony 50 dB w zasięgu 16-40 m, w porze dziennej hałas o zasięgu izofony 60 dB w granicach 10-15 m, przy czym wskaźniki te nie są przekroczone.¹¹

2. WODY PODZIEMNE

Na terenie miasta Wyszkowa w roku 2012 prowadzono badania w ramach monitoringu badania jakości wód podziemnych w jednym punkcie pomiarowo-kontrolnym. W badanym otworze stwierdzono wodę II klasy jakości - wody dobrej jakości, w których wartości elementów fizykochemicznych są podwyższone w wyniku naturalnych procesów zachodzących w wodach podziemnych lub słabego wpływu działalności człowieka, zgodnie z Rozporządzeniem Ministerstwa Środowiska Nr 143 poz. 896 z dn. 23.07.2008 r. w sprawie kryteriów i sposobu oceny stanu wód podziemnych.

Na terenach zurbanizowanych jakości wód podziemnych i powierzchniowych zagrażają głównie czynniki antropogeniczne, do których zalicza się:

- 1) ścieki bytowe i komunalne na terenach pozbawionych systemu kanalizacyjnego, kierowane do szamb i dołów chłonnych, infiltrujące do wód podziemnych;
- 2) składowiska odpadów komunalnych i przemysłowych niezabezpieczone przed prześiakami lub urządzone nielegalnie;

¹⁰ *Monitoring hałasu komunikacyjnego w 2013 roku www.wios.warszawa.pl*

¹¹ *Gmina Wyszków opracowanie ekofizjograficzne podstawowe..., str. 29-30*

- 3) stosowanie nawozów mineralnych i chemicznych środków ochrony roślin na terenach nadal użytkowanych w sposób rolniczy;
- 4) spływy powierzchniowe z tras komunikacyjnych i z dróg zawierające m.in. związki ropochodne, chlorki, metale ciężkie.

Spośród przedstawionych powyżej zagrożeń nie wszystkie dotyczą obszaru objętego opracowaniem. Podstawowym zagrożeniem dla wód powierzchniowych jest emisja ścieków ze źródeł punktowych i rozproszonych. Biorąc pod uwagę, że obszar opracowania oraz tereny sąsiednie objęte są siecią wodociągową i kanalizacyjną można stwierdzić, że ścieki wytwarzane w obszarze opracowania nie powinny stanowić zagrożenia dla wód powierzchniowych i podziemnych.

Na obszarze objętym opracowaniem nie występują składowiska odpadów komunalnych i przemysłowych. W związku z powyższym nie stanowią zagrożenia dla środowiska.

W obszarze opracowania nie powstają ścieki z gospodarstw rolnych. W związku z powyższym potencjalne zagrożenia, wynikające z nieprawidłowo prowadzonej gospodarki rolnej (zrzut ścieków pochodzenia rolniczego do wód, rolnicze wykorzystanie ścieków do nawożenia pól, nadużywanie nawozów) nie wystąpi.

3. ZAGROŻENIA ZWIĄZANE Z NIEBEZPIECZEŃSTWEM WYSTĄPIENIA SYTUACJI AWARYJNEJ

Nadzwyczajne zagrożenia środowiska związane z eksploatacją dróg mogą zaistnieć na skutek awarii lub wypadków z udziałem pojazdów przewożących substancje niebezpieczne. Powstałe w wyniku katastrof komunikacyjnych sytuacje awaryjne mogą powodować rozlanie się substancji niebezpiecznych np. zawierających węglowodory, stwarzających zagrożenie dla wód powierzchniowych i podziemnych. Na wielkość zagrożenia wpływają czynniki chemiczne m.in: stan fizyczny uwolnionej substancji, jej toksyczność, a także czynniki lokalne związane z warunkami topograficznymi i meteorologicznymi, lokalizacją terenów zamieszkałych, wrażliwością poszczególnych komponentów środowiska, przygotowaniem do reagowania w sytuacji zagrożenia.

4. ZAGROŻENIA NATURALNE

- W obrębie opracowania występują tereny potencjalnie zagrożone ruchami masowymi ziemi. Obszarem zagrożonym możliwością uruchomienia procesów osuwiskowych jest stok skarpy doliny Bugu wraz z terenem nadskarpowym znajdującym się na obszarze nr 5. Projekt planu miejscowego wprowadza możliwość lokalizacji zabudowy w obrębie terenów potencjalnie zagrożonych ruchami masowymi ziemi. Zgodnie z opracowaniem ekofizjograficznym podstawowym dla gminy (Rozdział 7.6. Warunki budowlane), stwierdzono, iż: Rejon skarpy (stok skarpy oraz ok. 50 m pas nadskarpowy powinien być wyłączony z zabudowy kubaturowej ze względu na możliwość uruchomienia procesów osuwiskowych. Natomiast w „Studium uwarunkowań...” wprowadzono następujące ustalenie: Określa się nadskarpowy pas ochronny ok. 50 m wzdłuż części północnej krawędzi erozyjnej doliny Bugu w celu ochrony walorów krajobrazowych skarpy oraz zabezpieczenia przed ruchami masowymi. W pasie tym należy

ograniczyć wprowadzanie nowej intensywnej zabudowy, zapewnić trwałe pokrycie roślinnością ze znacznym udziałem zieleni wysokiej (drzew i krzewów) oraz wykluczyć prace ziemne mogące spowodować uruchomienie ruchów masowych ziemi - zwłaszcza osuwiskowych. Konieczne specjalistyczne badania stabilności skarpy.

- Do istotnych zagrożeń naturalnych należą przyrodnicze zjawiska katastroficzne. W warunkach przyrodniczych Polski naturalne zjawiska katastroficzne mogące mieć wpływ na bezpieczeństwo i działalność ludzi oraz na twory ich działalności to głównie powodzie, ruchy masowe wierzchniej warstwy litosfery i ekstremalne stany pogodowe. Dwóm pierwszym zjawiskom można przeciwdziałać przez świadome kształtowanie środowiska w postaci zabezpieczeń przeciwpowodziowych (regulacja odpływu ze zlewni przez działania hydrotechniczne i z zakresu struktury użytkowania terenu, wały przeciwpowodziowe, poldery itp.) oraz stabilizacji stoków (działania biologiczne, techniczne i biotechniczne). Ekstremalne stany pogodowe powodują okresową destabilizację funkcjonowania społeczno-gospodarcze, a przeciwdziałanie im polega na sprawnej organizacji społeczności zamieszkującej dany teren. **W obrębie terenu 5 występują** obszary szczególnego zagrożenia powodzią (tj. obszar, na którym prawdopodobieństwo wystąpienia powodzi jest średnie i wynosi raz na 100 lat). Jest to niewielki obszar obejmujący południowe fragmenty tych terenów. Ochrona powinna się odbywać poprzez zakazanie lokalizowania zabudowy na obszarach szczególnego zagrożenia powodziowego - zgodnie z przepisami prawa wodnego. Biorąc powyższe pod uwagę w projekcie planu tereny zagrożone powodzią zostały przeznaczone pod zieleń.

5. OBOWIĄZUJĄCE STREFY SANITARNE I STREFY BEZPIECZEŃSTWA.

W obrębie terenu nr 4 wyznacza się strefę bezpieczeństwa od istniejących linii elektroenergetycznych.

6. ISTNIEJĄCE PROBLEMY OCHRONY ŚRODOWISKA DOTYCZĄCE OBSZARÓW PODLEGAJĄCYCH OCHRONIE NA PODSTAWIE USTAWY Z DNIA 16 KWIETNIA 2004 R. O OCHRONIE PRZYRODY.

Zadne, ustanowione na mocy przepisów ustawy z dnia 16 kwietnia 2004 r. o ochronie przyrody (tekst jedn. Dz. U. z 2009 r. Nr 151, poz. 1220 z późn. zm.) obszary chronione, tj. parki narodowe, rezerваты przyrody, parki krajobrazowe, obszary chronionego krajobrazu nie znajdują się w zasięgu obszaru objętego planem. Nie występują tu również pomniki przyrody, stanowiska dokumentacyjne, użytki ekologiczne ani zespoły przyrodniczo – krajobrazowe.

VIII. OCENA PRZEWIDYWANYCH PRZEKSZTAŁCEŃ ŚRODOWISKA PRZYRODNICZEGO

1. POWIERZCHNIA TERENU I GLEBY

Nastąpi przekształcenie powierzchni terenu w obszarach przewidzianych pod inwestycje. Powstaną nasypy z gruntu, który będzie wybierany podczas realizacji fundamentów budynków oraz realizacji infrastruktury technicznej. Ponadto teren zostanie wyrównany, a następnie zasypany. Może nastąpić także degradacja gleb głównie na obszarach objętych robotami ziemnymi. Zakres degradacji gleb będzie się wahał od około 60%-70% dla terenów zabudowy mieszkaniowej, od około 80%-100% zabudowy usługowej oraz 100% dla terenów komunikacyjnych. Po zrealizowaniu zabudowy w miejscach przeznaczonych pod zieleń może nastąpić odtworzenie profili glebowych (nawożenie gleb).

W celu ograniczenia do minimum ewentualnego wpływu planowanych inwestycji na przekształcenie powierzchni terenu projekt planu zawiera zapisy, które dotyczą nieprzekraczalnej powierzchni zabudowy działek, nieprzekraczalnej linii zabudowy oraz minimalnej powierzchni biologicznie czynnej. Ustalenie w/w parametrów pozwoli na pozostawienie niezabudowanych fragmentów działek o nienaruszonej powierzchni terenu i zbliżonym do naturalnego podłożu.

Realizacja ustaleń planu nie będzie wymagała zmiany przeznaczenia gruntów rolnych na cele nie rolne na podstawie **ustawy z dnia 3 lutego 1995 r. o ochronie gruntów rolnych i leśnych** (Dz. U. z 2004 r. Nr 121, poz. 1266, z późn. zm.).

Na etapie eksploatacji, negatywne oddziaływanie analizowanych dróg na gleby, wynikać będzie z zanieczyszczeń komunikacyjnych. Skutki w/w oddziaływań będą uzależnione od lokalnych warunków przyrodniczych, w tym właściwości gleb, zagospodarowania terenów sąsiadujących i związanych z nimi możliwości rozprzestrzenienia się zanieczyszczeń.

2. WARUNKI WODNE

Urbanizacja terenu może prowadzić do potencjalnego zanieczyszczenia wód podziemnych i powierzchniowych może to wynikać głównie ze złej gospodarki wodno - ściekowej, a także z zanieczyszczeń komunikacyjnych. Dlatego bardzo istotne jest ustalenie właściwej gospodarki wodno - ściekowej.

W zakresie gospodarki wodnej plan definiuje możliwości zaopatrzenia w wodę z miejskiej sieci wodociągowej.

W wyniku wprowadzenia nowej zabudowy będą powstawać następujące rodzaje ścieków:

- a) komunalne o jakości typowej dla ścieków pochodzących z gospodarstw domowych i obiektów usługowych,
- b) deszczowe zanieczyszczone,
- c) deszczowe czyste, pochodzące z dachów budynków.

Plan miejscowy jasno reguluje kwestie gospodarki ściekowej poprzez wprowadzenie wymogu odprowadzania ścieków komunalnych do sieci kanalizacji sanitarnej. Nowopowstająca zabudowa musi być podłączona do sieci kanalizacji sanitarnej. Takie działanie zmniejszy nie-

bezpieczeństwo wprowadzania do gleby (wód podziemnych) nieoczyszczonych ścieków komunalnych, pochodzących z budynków znajdujących się w obrębie terenu objętego planem.

Wody opadowe i roztopowe, zanieczyszczone głównie związkami ropopochodnymi, mogą powstawać w wyniku użytkowania istniejących na tym terenie dróg czy placów postojowych. Będą one powstawać w zależności od ilości opadów oraz natężenia ruchu pojazdów. Powstaające ścieki nie powinny zawierać substancji ropopochodnych w stężeniach zagrażających jakości wód, w przypadku jednak stwierdzenia takich zanieczyszczeń należy je przed wprowadzeniem do istniejących odbiorników oczyszczać do stanu i składu określonego w obowiązujących przepisach.

Pod wpływem działalności inwestycyjnej, wody gruntowe stosunkowo łatwo ulegają również przekształceniom ilościowym. Obniżenie zwierciadła wód gruntowych lub nawet likwidacja warstwy wodonośnej może nastąpić w wyniku następujących działań występujących łącznie lub pojedynczo:

- ograniczenie infiltracyjnego zasilania warstwy wodonośnej;
- drenaż powierzchniowy lub podziemny;
- odcięcie podziemnego dopływu wód;
- pobór wody podziemnej.

W wyniku zainwestowania terenu objętego projektem nastąpi częściowe uszczelnienie nawierzchni terenu i ograniczenie infiltracyjnego zasilania wód przypowierzchniowych. Jednak ubytki te najprawdopodobniej zostaną wyrównane przez napływ wód z terenów sąsiednich. Ponadto do ziemi zostaną wprowadzone wody opadowe z powierzchni szczelnych (dachy), czyli ogólny bilans wodny w tym rejonie nie zostanie zakłócony. Okresowe obniżenie poziomu wód przypowierzchniowych może nastąpić podczas prowadzenia robót fundamentowych i ziemnych związanych z wykonywaniem infrastruktury podziemnej w najniższej położonych miejscach objętych planem.

Dla ochrony wód podziemnych (opracowanie znajduje się w granicach obszaru wysokiej ochrony wód podziemnych (OWO) terenu Głównego Zbiornika Wód Podziemnych (GZWP nr 215A), w planie ustalono obowiązek przestrzegania na w/w terenach wszelkich zakazów, nakazów i zaleceń określonych dla tego obszaru w przepisach odrębnych.

Reasumując, ustalenia planu jednoznacznie określają zasady gospodarki wodnej, które zapewniają należyłą ochronę czystości zasobów wód powierzchniowych i podziemnych. Bardzo ważne jest jednak wykonanie wszystkich urządzeń i prawidłowa ich eksploatacja oraz kontrola działania.

3. KRAJOBRAZ

Teren opracowania znajduje się w obrębie miasta w strefie zurbanizowanej, w której zlokalizowana jest zabudowa mieszkaniowa, usługowa oraz układ komunikacyjny. Biorąc pod uwagę obszar, w jakim ulokowany jest teren oraz jego zagospodarowanie, można stwierdzić, że lokalizacja tego typu zainwestowania nie spowoduje zmiany walorów krajobrazowych w skali miasta. Zapisy projektu planu obejmują swym zakresem ustalenia gabarytów, kolorystyki i formy projektowanej zabudowy oraz rodzaj stosowanych ogrodzeń i materiałów wykończeniowych, co ma zapewnić spójność kompozycji i kształtowanie estetycznego krajobrazu.

4. SZATA ROŚLINNA, ZWIERZĘTA

Zasoby środowiska biotycznego w obrębie terenów są ubogie. Nie występują tu objęte ochroną gatunkową rośliny i zwierzęta. Teren przeznaczony pod zainwestowanie obejmuje obszar, w którym występuje drzewostan o niewielkich walorach przyrodniczych i krajobrazowych. W przyszłości może dojść do ubytku istniejącego drzewostanu w zarysie lokalizacji obiektów liniowych i kubaturowych oraz w przypadkach bezpośredniego zagrożenia. Zapisy planu wprowadzają minimalny wskaźnik powierzchni biologicznie czynnej, ograniczający uszczuplenie powierzchni, na których występuje roślinność.

W terenach poddanych presji urbanizacji (ruch samochodowy, hałas związany z funkcjonowaniem zakładu) może nastąpić wypłoszenie drobnych ssaków bytujących w tym obszarze (głównie drobnych gryzoni myszowatych) oraz ptactwa.

5. OBSZARY EUROPEJSKIEJ SIECI EKOLOGICZNEJ NATURA 2000

Obszary NATURA 2000 wyznacza się w celu ochrony siedlisk przyrodniczych oraz gatunków roślin i zwierząt wymienionych w załącznikach I i II do Dyrektywy Siedliskowej, a więc ochronie nie podlegają wszystkie składniki przyrody, tak jak w innych formach ochrony przyrody np. w parkach narodowych i rezerwach przyrody. Ochrona w ramach sieci NATURA 2000 nie oznacza ochrony rezerwatowej (konserwatorskiej), lecz przeciwnie, zakłada prowadzenie dotychczasowych działań gospodarczych, jeśli zapewniają one utrzymanie istniejącego stanu ekosystemów¹². System ostoi NATURA 2000 służy zachowaniu wymienionych w dyrektywach siedlisk i gatunków cennych, reprezentatywnych bądź zagrożonych w skali kontynentu, tworzących europejskie dziedzictwo przyrodnicze - niezależnie od Krajowego Systemu Obszarów Chronionych. Należy podkreślić, że ostoje NATURA 2000 nie są wyłączone z dotychczasowych form działalności gospodarczej, a jedynie mają stymulować zrównoważony rozwój tych obszarów ze szczególnym uwzględnieniem wybranych siedlisk przyrodniczych¹³.

Zasadniczym celem utworzenia oraz funkcjonowania obszarów Natura 2000 powołanych na mocy tzw. dyrektywy ptasiej jest zachowanie populacji rzadkich gatunków ptaków oraz ochrona priorytetowych dla wspólnoty gatunków zwierząt i siedlisk. Cel ten można osiągnąć poprzez zachowanie siedlisk stanowiących miejsca żerowania i odbywania lęgów.

W obrębie opracowania nie występują obszary znajdujące się w zasięgu europejskiej sieci obszarów chronionych Natura 2000.

Istniejące obszary naturowe znajdują się w oddaleniu (opisu dokonano w pkt VI niniejszego opracowania). **W związku z powyższym po rozpoznaniu zgromadzonych informacji można stwierdzić, że ze względu na znaczne oddalenie od granic opracowania pozostałych obszarów NATURA 2000 w wyniku realizacji ustaleń miejscowego planu zagospodarowania przestrzennego nie wystąpi znaczące oddziaływanie na cele i przedmiot ochrony obszarów NATURA 2000 znajdujących się poza granicami opracowania oraz integralność tych obszarów.**

¹² Derlacz P. 2003 a. Sieć Natura 2000 w europejskiej ochronie przyrody. [W:] Natura 2000 w lasach Polski - skrypt dla każdego. Ministerstwo Środowiska, Warszawa

¹³ Pawlaczyk P. 2003. Miejsce sieci Natura 2000 w polskiej ochronie przyrody. [W:] Natura 2000 w lasach Polski - skrypt dla każdego. Ministerstwo Środowiska, Warszawa

6. OBSZARY CHRONIONE ISTNIEJĄCE I PROJEKTOWANE

W obrębie opracowania nie występują obszary chronione na mocy ustawy z dnia 16 kwietnia 2004 r. o ochronie przyrody (Dz.U. z 2009 r. Nr 151, poz. 1220 ze zm.) tj. parki narodowe, pomniki przyrody, rezerваты, parki krajobrazowe, zespoły przyrodniczo-krajobrazowe, obszary chronionego krajobrazu, stanowiska dokumentacyjne oraz użytki ekologiczne. W związku z powyższym realizacja projektowanego zainwestowania nie będzie miała wpływu na w/w obszary. Biorąc powyższe pod uwagę prognoza nie przedstawia rozwiązań mających na celu zapobieganie, ograniczenie lub kompensację przyrodniczą ewentualnych negatywnych oddziaływań na w/w formy ochrony przyrody, mogących być rezultatem realizacji ustaleń planu.

7. WARUNKI KLIMATYCZNE

Realizacja nowej funkcji nie będzie miała, w skali miasta, istotnego wpływu na warunki klimatyczne. Topoklimat kształtuje się w wyniku oddziaływania czynników urbanizacyjnych. W bezpośrednim sąsiedztwie dużych obszarowo terenów zabudowanych oraz powierzchni asfaltowych można się spodziewać nieznacznego wzrostu temperatury oraz spadku wilgotności powietrza. Zabudowa sprzyja rozwojowi lokalnej wymiany pionowej i poziomej powietrza oraz zmniejsza niebezpieczeństwo występowania lokalnych przymrozków radiacyjnych.

8. ZASOBY NATURALNE

W granicach obszaru objętego planem nie występują udokumentowane złoża surowców mineralnych. W związku z powyższym można stwierdzić, że realizacja ustaleń planu nie będzie miała wpływu na ten element środowiska przyrodniczego.

9. DOBRA KULTURY I ZABYTKI

Zapisy w planie odnoszą się do istniejących na tym terenie zabytków i dóbr kultury. Zostało w nim uwzględnione istniejące stanowisko archeologiczne, dzięki czemu możliwa będzie ich ochrona oraz zachowanie tych elementów w lokalnym krajobrazie kulturowym.

10. ZDROWIE LUDZI

Ewentualne zagrożenia dla zdrowia ludzi mogą łączyć się z oddziaływaniami hałasowymi oraz realizacją zabudowy w obrębie terenów potencjalnie zagrożonych ruchami masowymi ziemi.

Istniejąca i projektowana zabudowa mieszkaniowa może być narażona na ewentualne uciążliwości akustyczne związane z eksploatacją istniejących dróg. W związku z wprowadzeniem nowej zabudowy mieszkaniowej i usługowej dojdzie do wzrostu liczby mieszkańców i użytkowników przedmiotowego obszaru, czego konsekwencją może być zwiększenie się potencjalnych uciążliwości akustycznych wynikających z intensyfikacji ruchu kołowego. W celu zapewnienia terenom podlegającym ochronie akustycznej oraz pomieszczeniom przeznaczonym na pobyt ludzi poziomu hałasu poniżej wartości dopuszczalnych w projekcie planu wskazano tereny podlegające ochronie akustycznej (MN, i U/MN), dla których konieczne jest zachowanie określonych w rozporządzeniu poziomów hałasu.

Realizacja zabudowy w obrębie terenów potencjalnie zagrożonych ruchami masowymi ziemi niesie ze sobą potencjalne ryzyko przemieszczania się mas ziemnych, a co za tymi idzie możliwość uszkodzenia obiektu budowlanego lub bezpośrednie zagrożenie takim uszkodzeniem, mogące spowodować zagrożenie życia lub zdrowia ludzi, bezpieczeństwa mienia lub środowiska¹⁴. Zgodnie z ustaleniami planu dopuszcza się posadowienie obiektów budowlanych w w/w terenach w oparciu o przepisy odrębne.

Do najważniejszych zapisów prawnych dotyczących problemu osuwisk należą:

- Ustawa z dnia 27 kwietnia 2001 r. Prawo Ochrony Środowiska (Dz.U. 2001, Nr 62, poz. 627), nakładająca na starostę obowiązek rejestracji terenów zagrożonych ruchami masowymi ziemi oraz terenów, na których występują te ruchy,
- Ustawa z dnia 3 lutego 1995 r. o ochronie gruntów rolnych i leśnych (Dz. U. 2004, Nr 121, poz. 1266) – zobowiązująca właścicieli gruntów rolnych i leśnych do przeciwdziałania ruchom masowym ziemi,
- Ustawa z dnia 18 kwietnia 2002 r. o stanie klęski żywiołowej” (Dz. U.2002 Nr. 62 poz. 558) – nadająca osuwiskom charakter katastrofy naturalnej, dla zapobiegania lub usuwania której celowym może stać się ogłoszenie stanu klęski żywiołowej,
- Ustawa z dnia 27 marca 2003 r. o planowaniu i zagospodarowaniu przestrzennym (Dz. U. 2003, Nr 80, poz. 717) - narzucająca na wójtą, burmistrza lub prezydenta miasta obowiązek uwzględniania obszarów naturalnych zagrożeń geologicznych w zapisach i treści graficznej zarówno studium uwarunkowań i kierunków zagospodarowania przestrzennego gminy, które jest dokumentem obligatoryjnym dla całego obszaru gminy, jak i w miejscowych planach przestrzennych. Ponadto ww. ustawa zobowiązuje organ wykonujący studium lub plan do wystąpienia o opinie dotyczące rozwiązań studium lub planu do właściwego organu administracji geologicznej,
- Ustawa z dnia 17 lipca 1994r. Prawo budowlane (Dz. U. 2006, Nr156, poz. 1118 z późn. zm.) oraz Ustawa z dnia 11 sierpnia 2001 r. o szczególnych zasadach odbudowy, remontów i rozbiórek obiektów budowlanych zniszczonych lub uszkodzonych w wyniku działania żywiołu (Dz. U. Nr 84, poz. 906 z późn. zm.) - regulują kwestie katastrofy budowlanej, powstałej w wyniku osuwania się mas ziemnych¹⁵. Zgodnie z art. 61 pkt 2 ustawy z dnia 7 lipca 1994 r. - Prawo budowlane (tekst jedn.: Dz. U. z 2006 r. Nr 156, poz. 1118 z późn. zm.). - właściciel lub zarządca obiektu budowlanego jest obowiązany zapewnić, dochowując należytej staranności, bezpieczne użytkowanie obiektu w razie wystąpienia czynników zewnętrznych oddziałujących na obiekt, związanych z działaniem człowieka lub sił natury, takich jak: wyładowania atmosferyczne, wstrząsy sejsmiczne, silne wiatry, intensywne opady atmosferyczne, **osuwiska ziemi**, zja-

¹⁴ Osuwiska - aspekty prawne związane z zaistnieniem zjawiska osuwania się mas ziemnych na terenach zabudowanych, Jan Mazurkiewicz www.budownictwo.abc.com.pl

¹⁵ Zagrożenia osuwiskowe a proces planowania przestrzennego na przykładzie gminy Zakliczyn Infrastruktura i ekologia terenów wiejskich nr 3/II/2013, PAN, oddział w Krakowie, s. 183–193 Komisja Technicznej Infrastruktury Wsi

wiska lodowe na rzekach i morzu oraz jeziorach i zbiornikach wodnych, pożary lub powodzie, w wyniku których następuje uszkodzenie obiektu budowlanego lub bezpośrednio zagrożenie takim uszkodzeniem, mogące spowodować zagrożenie życia lub zdrowia ludzi, bezpieczeństwa mienia lub środowiska. **Osuwiska ziemi** są zatem niewątpliwie „czynnikami zewnętrznymi oddziaływującymi na obiekt, związanymi z działaniem sił przyrody lub człowieka”, o których mowa w art. 61 pkt 2 pr. bud., a co za tym idzie należy stwierdzić, że obowiązkiem właściciela (zarządcy) obiektu budowlanego jest podjęcie starannych działań w celu wyeliminowania zagrożenia w postaci potencjalnego osuwiska. Prawo budowlane nie precyzuje, jakiego rodzaju działania podejmować ma właściciel (zarządca) obiektu w celu zapewnienia bezpiecznego użytkowania obiektu. Należy jednak rozumieć, że na terenach, na których istnieje lub zaistniało ryzyko powstania osuwiska mas ziemnych (tego rodzaju konieczność wynika z przeprowadzonych badań geologicznych), właściciel powinien zastosować taką technologię budowy (zwiększającą stateczność konstrukcji i wytrzymałość na napór przemieszczających się mas ziemnych), która wyeliminuje bądź w znacznym stopniu ograniczy możliwość zaistnienia sytuacji „zagrożenia życia lub zdrowia ludzi, bezpieczeństwa mienia lub środowiska”¹⁶.

Wskazuje się zatem, że na terenach potencjalnie zagrożonych możliwością powstania osuwisk należy bezwzględnie sporządzać dokumentacje geologiczno-inżynierskie przed przystąpieniem do jakichkolwiek prac budowlanych.

Ponadto ustaleniami planu zakazano niszczenia skarp i krawędzi erozyjnych oraz wąwozów i lokalnych dolin oraz wykonywania jakichkolwiek robót budowlanych mogących niekorzystnie wpłynąć na zachowanie stabilności skarpy doliny Bugu.

Realizacja nowej zabudowy spowoduje także stopniowe ograniczanie przestrzeni, która obecnie w części ma charakter otwarty i ogólnodostępny dla penetracji.

Realizacja niektórych zapisów zawartych w planie wpłynie w sposób pozytywny na jakość życia jego mieszkańców. Nadrzędnym celem planu jest zachowanie ładu przestrzennego oraz umożliwienie zrównoważonego rozwoju przedmiotowego obszaru. Ustalenia odnoszące się do kształtowania terenów przestrzeni publicznej oraz do zasad realizacji i rozmieszczania reklam wpłyną na wzrost odczuć estetycznych mieszkańców i użytkowników tego terenu. Na poprawę walorów estetycznych analizowanego obszaru bez wątpienia wpłynie wprowadzenie zasad kreujących lokalny ład przestrzenny, co ukróci pojawianie się zabudowy dysharmonizującej lokalny krajobraz.

11. DOBRA MATERIALNE

W sektorze prywatnym, na skutek uchwalenia miejscowego planu zagospodarowania przestrzennego, może nastąpić wzrost wartości gruntów dotychczas niezabudowanych.

¹⁶ Osuwiska - aspekty prawne związane z zaistnieniem zjawiska osuwania się mas ziemnych na terenach zabudowanych, Jan Mazurkiewicz www.budownictwo.abc.com.pl

12. POWIETRZE ATMOSFERYCZNE, KLIMAT AKUSTYCZNY

Wprowadzenie zainwestowania może przyczynić się do wzrostu zanieczyszczeń pyłowych i gazowych powietrza oraz natężenia hałasu. Możliwy jest wzrost emisji spalin samochodowych, jako następstwa wzrostu natężenia ruchu drogowego na skutek zurbanizowania tych terenów oraz realizacji nowych ciągów komunikacyjnych a także wzrost liczby lokalnych kotłowni. W obszarze planu zakazano pozyskiwania energii cieplnej w sposób mogący znacząco oddziaływać na środowisko oraz stosowania paliw w sposób powodujący przekraczanie dopuszczalnych stężeń zanieczyszczeń w powietrzu. W związku z powyższym można przyjąć, że przy zastosowaniu się do wymogów zawartych w ustaleniach planu nie należy się spodziewać wzrostu parametrów jakości powietrza w terenie opracowania oraz jego sąsiedztwie do poziomu wyższego niż dopuszczalne.

Dopuszczalny poziom hałasu w środowisku na terenach o określonym przeznaczeniu i charakterze zagospodarowania jest normowany przez Rozporządzenie Ministra Środowiska z dnia 1 października 2012 roku w sprawie dopuszczalnych poziomów hałasu w środowisku. W rozporządzeniu każdy rodzaj terenu ma przypisane wartości dopuszczalnych poziomów hałasu w środowisku powodowanego przez poszczególne grupy źródeł hałasu dla różnych przedziałów czasu. Wg w/w rozporządzenia terenami podlegającymi ochronie akustycznej będą tereny: **MN** - przeznaczone dla zabudowy mieszkaniowej jednorodzinnej, **UMN** - przeznaczone dla zabudowy usługowo-mieszkaniowej

Dla tak wyznaczonych stref chronionych plan ustala dopuszczalne wartości poziomów hałasu na zasadach zgodnych z obowiązującymi przepisami.

W przyszłym zainwestowaniu przewiduje się wprowadzenie nowych terenów zabudowy mieszkaniowej, usługowej oraz dróg.

Planowane nowe tereny budowlane, biorąc pod uwagę ustalenia planu, nie będą generować ponadnormatywnego poziomu hałasu. Również drogi przewidziane w obrębie opracowania ze względu na swoją rangę, charakteryzują się dość niskim natężeniem ruchu i nie powinny stanowić zagrożenia związanego z nadmierną emisją hałasu.

Oczywiście w terenach dotąd niezabudowanych (głównie obszary nieurządzone), a w planie przewidzianych do urbanizacji nastąpi zmiana lokalnego klimatu akustycznego. Będzie to spowodowane koniecznością obsłużenia komunikacyjnego tych terenów. Nasilenie nastąpi głównie na skutek uciążliwości powodowanych przez samochody, które będą dojeżdżać do nowo powstałych terenów zurbanizowanych. Nie będzie to jednak zagrożenie związane z ponadnormatywnymi uciążliwościami akustycznymi.

Może natomiast wystąpić oddziaływanie akustyczne na projektowane funkcje, wynikające z istniejącego zagospodarowania tego terenu, zwłaszcza w wyniku nakładających się nowych uciążliwości na już istniejące. Działaniami ograniczającymi negatywny wpływ dróg na środowisko w fazie eksploatacji w zakresie oddziaływania na klimat akustyczny są min:

- *odpowiednia organizacja ruchu (upłynnienie ruchu);*
- *stosowanie cichej nawierzchni*
- *stosowanie w newralgicznych miejscach ograniczenia prędkości poprzez ustawienie fotoradarów;*

- budowa ekranów akustycznych lub stosowanie wałów ziemnych;
- realizacja gęstych pasów zieleni izolacyjnej¹⁷.

Dla zapewnienia odpowiedniego poziomu hałasu w pomieszczeniach w których przebywają ludzie można zastosować nowoczesną stolarkę okienną, której izolacyjność akustyczna jest wysoka oraz materiały zapewniające podwyższoną izolacyjność akustyczną.

13. PROMIENIOWANIE ELEKTROENERGETYCZNE

W ustaleniach dotyczących infrastruktury technicznej przedstawione zostały zasady zasilania w energię elektryczną. Bilans zapotrzebowania energii elektrycznej przez projektowane obiekty zdecyduje czy będzie wymagana budowa stacji trafo określonego typu i jakie będzie jej ostateczne zasilanie zgodnie z przyjętymi zasadami. W przypadku sieci średniego i niskiego napięcia tj. linii zasilających i stacji transformatorowych SN/nn nie występuje elektromagnetyczne promieniowanie niejonizujące szkodliwe dla ludzi i środowiska.

IX. ZMIANY, KTÓRE WYSTĄPIĄ NA SKUTEK REALIZACJI USTALEŃ PLANU

Analiza ustaleń projektu planu, będącego przedmiotem niniejszego opracowania pozwala określić zmiany, jakie wprowadza ten projekt w możliwe przyszłe zagospodarowanie obszaru.

Wprowadzane zmiany polegają przede wszystkim na wyznaczeniu nowych terenów pod zabudowę mieszkaniową, usługową i układ komunikacyjny. Są one wyznaczone na obszarach zainwestowanych oraz na niewielkich fragmentach terenów nieurządzonych.

Realizacja ustaleń planu będzie oczywiście zachodzić w różnym czasie. Również jej skutki będą następować sukcesywnie.

W związku z przyszłą realizacją projektowanego przeznaczenia terenów prognozuje się następujące zmiany i skutki:

Tab. Nr 1

Zmiany	Zasięg	Charakter	Skutki negatywne	Skutki pozytywne
Powierzchnia biologicznie czynna	lokalny, na terenach przeznaczonych pod zainwestowanie	trwały bezpośredni	Wyłączenie części terenu z jego aktywnej -dotychczas biologicznie roli.	Określenie minimalnych powierzchni biologicznie czynnych.
Powierzchnia ziemi, gleby	lokalny, na terenach przeznaczonych pod zainwestowanie	trwały bezpośredni	Przekształcenie powierzchni ziemi.	-
		odwracalny bezpośredni	Degradacja gleb. Likwidacja pokrywy glebowej.	
		trwały bezpośredni	Realizacja zabudowy w obrębie terenów potencjalnie zagrożonych ruchami masowymi ziemi	

¹⁷

**PROGNOZA ODDZIAŁYWANIA NA ŚRODOWISKO USTALEŃ MIEJSCOWEGO PLANU ZAGOSPODAROWANIA PRZESTRZENNEGO MIASTA
WYSZKOWA DLA WYBRANYCH OBSZRÓW POŁOŻONYCH W WYSZKOWIE**

Przekształcenie krajobrazu	lokalny	trwały bezpośredni	Nastąpi zmiana charakteru krajobrazu na terenach dotąd otwartych a obecnie przeznaczonych w planie pod zainwestowanie	Wprowadzenie w planie zapisów dotyczących warunków zabudowy i zagospodarowania mówiących o architekturze budynków i ogrodzeń, ograniczy możliwość wystąpienia dysharmonii w krajobrazie.
Emisja hałasu	lokalny	trwały bezpośredni	Realizacja zainwestowania w terenach dotąd niezurbanizowanych może wprowadzić pewne zmiany klimatu akustycznego związane ze wzmożonym ruchem komunikacyjnym.	Wprowadzenie ograniczeń dotyczących dopuszczalnych poziomów hałasu w środowisku powinno zminimalizować skutki urbanizacji tych terenów.
Emisja zanieczyszczeń powietrza	lokalny, w pasie robót	chwilowy bezpośredni	Ewentualne uciążliwości związane z emisją zanieczyszczeń powietrza podczas realizacji zamierzeń inwestycyjnych w związku z dostawą sprzętu i materiałów budowlanych	W planie przewidziano rozwiązania dotyczące stosowania nieuciążliwych czynników grzewczych w celu ograniczenia efektu „niskiej emisji”. Wobec powyższego stopień zanieczyszczenia powietrza nie powinien przekroczyć dopuszczalnych wskaźników określonych w przepisach odrębnych.
Zanieczyszczenie wód na skutek zrzutu ścieków	ponadlokalny	bezpośredni	-	Ustalenia planu zakazują zrzutu nieoczyszczonych ścieków
Ograniczenie infiltracji wód opadowych do gruntu	lokalny, na terenach przeznaczonych pod zainwestowanie	trwały bezpośredni	Znaczne zmniejszenie powierzchni nieutwardzonej i zastąpienie jej typową, występującą w obszarach zurbanizowanych - przy utwardzeniu ewentualnych dróg wewnętrznych, dojazdowych i parkingów	-
Powstawanie odpadów niebezpiecznych i komunalnych	lokalny	trwały bezpośredni	-	Zagospodarowanie odpadów zgodnie z ustaleniami planu będzie gwarantem właściwej gospodarki odpadami.
Szata roślinna i świat zwierzęcy	lokalny	odwracalny bezpośredni	Potencjalny ubytek drzewostanu w zarysie lokalizacji obiektów liniowych i kubaturowych oraz w przypadkach bezpośredniego zagrożenia Występowanie zwierząt zostanie ograniczone do terenów biologicznie czynnych.	Zwiększenie ilości zieleni na terenach przeznaczonych pod zabudowę. Realizacja ogródków przydomowych oraz zieleńców w ramach zainwestowania wyznaczonego na terenach otwartych.
Zabytki i dziedzictwo kulturowe	lokalny	pośredni	-	W wyniku prac archeologicznych poprzedzających zabudowę w obrębie stanowiska archeologicznego i archeologicznej strefy konserwatorskiej mogą zostać dokonane cenne odkrycia, będące częścią dóbr kultury narodowej

X. USTALENIA MAJĄCE NA CELU ZAPOBIEGANIE, OGRANICZANIE NEGATYWNYCH ODDZIAŁYWAŃ NA ŚRODOWISKO, MOGĄCYCH BYĆ REZULTATEM REALIZACJI PROJEKTOWANEGO DOKUMENTU

Istotne są, dla realizacji polityki zrównoważonego rozwoju miasta, następujące działania:

1. Wszelkie prace budowlane, związane z realizacją projektu planu, należy prowadzić zgodnie z obowiązującymi przepisami i w sposób maksymalnie ograniczający negatywne skutki dla środowiska;

2. Na terenach potencjalnie zagrożonych ruchami masowymi ziemi, na których ustalenia planu dopuszczają zabudowę należy bezwzględnie sporządzać dokumentacje geologiczno-inżynierskie przed przystąpieniem do jakichkolwiek prac budowlanych.
3. Zakaz wykonywania jakichkolwiek robót budowlanych mogących niekorzystnie wpłynąć na zachowanie stabilności skarpy doliny Bugu.
4. Z zakresu ochrony wód podziemnych:
 - 1) odprowadzania ścieków komunalnych do sieci kanalizacji sanitarnej, na zasadach określonych w planie oraz w przepisach odrębnych.
 - 2) wody opadowe, potencjalnie zanieczyszczone, należy podczyszczać przed wprowadzeniem do odbiornika do wskaźników określonych przez odbiorcę lub obowiązujące rozporządzenie.
 - 3) ochrona Głównego Zbiornika Wód Podziemnych (GZWP nr 215A, „Subniecka Warszawska”), poprzez przestrzeganie na terenach położonych w granicach w/w zbiornika wszelkich zakazów, nakazów i zaleceń określonych dla tego obszaru w przepisach odrębnych.
 - 4) jeżeli w wyniku prowadzonej działalności (dopuszczonej ustaleniami planu) wystąpią ścieki o charakterze technologicznym, np. z działalności usługowej, należy je podczyszczać w miejscu wytwarzania.
 - 5) ścieki deszczowe, potencjalnie zanieczyszczone, należy podczyszczać przed wprowadzeniem do odbiornika do wskaźników określonych przez odbiorcę lub obowiązujące rozporządzenie.
 - 6) zakaz odprowadzania jakichkolwiek nieoczyszczonych ścieków.
3. Z zakresu ochrony bioróżnorodności i terenów podlegających ochronie
 - 1) ochrona naturalnych zbiorowisk roślinnych oraz rzadkich gatunków roślin w tym chronionych w dolinie Bugu;
 - 2) zakaz niszczenia skarp i krawędzi erozyjnych oraz wąwozów i lokalnych dolin.
4. Z zakresu ochrony powietrza atmosferycznego:
 - 1) zakaz pozyskiwania energii cieplnej w sposób mogący znacząco oddziaływać na środowisko oraz zakaz stosowania paliw w sposób powodujący przekraczanie dopuszczalnych stężeń zanieczyszczeń w powietrzu,
 - 2) zastosowanie wyłącznie źródeł ekologicznych w celach grzewczych.
4. Z zakresu gospodarki odpadami:
 - 1) prawidłowe gromadzenie odpadów stałych i płynnych i systematyczne ich usuwanie zgodnie z ustaleniami planu.
5. Z zakresu ochrony akustycznej:
 - 1) Na terenach podlegających ochronie akustycznej wartości dopuszczalnego poziomu hałasu w środowisku, nie powinny przekraczać wielkości określonych w aktualnie obowiązujących przepisach odrębnych.

6. Lokalizowanie zabudowy na działce lub zespołach działek zgodnie z ustaleniami rysunku planu dotyczącymi nieprzekraczalnej linii zabudowy lub obowiązującej linii zabudowy.
7. Obsługa komunikacyjna działek zgodnie z ustaleniami planu.
8. Należy zapewnić miejsca parkingowe na działkach użytkowników poszczególnych funkcji.
9. Zakaz realizacji pomieszczeń przeznaczonych na stały pobyt ludzi w granicach stref ochronnych linii elektroenergetycznych istniejących i tych które potencjalnie zaistnieją. Gospodarowanie w granicach w/w stref zgodnie z ustaleniami planu.
10. Zharmonizowanie form architektonicznych z krajobrazem oraz podporządkowanie rozwiązań technicznych: budowli i urządzeń infrastruktury technicznej ochronie walorów krajobrazowych środowiska.

XI. INFORMACJE O MOŻLIWYM TRANSGRANICZNYM ODDZIAŁYWANIU

Dla projektowanych przedsięwzięć wynikających z realizacji ustaleń planu miejscowego, z uwagi na miejscowy zasięg, wyklucza się możliwość transgranicznego oddziaływania na środowisko zgodnie z art. 104 ustawy z dnia 3 października 2008 r. o udostępnianiu informacji o ochronie środowiska, udziale społeczeństwa w ochronie środowiska oraz ocenach oddziaływania na środowisko.

XII. CELE OCHRONY ŚRODOWISKA USTANOWIONE NA SZCZEBLU MIĘDZYNARODOWYM, WSPÓLNOTOWYM I KRAJOWYM

Ochrona środowiska na szczeblu międzynarodowym i wspólnotowym realizowana jest w Polsce poprzez odpowiednie akty prawne w tym ustawy i rozporządzenia. Jednym z ważniejszych aktów prawnych jest ustawa z dnia 3 października 2008 r. o udostępnianiu informacji o środowisku i jego ochronie, udziale społeczeństwa w ochronie środowiska oraz o ocenach oddziaływania na środowisko na podstawie której sporządzona została niniejsza prognoza. Tak więc już samo przeprowadzenie strategicznej oceny oddziaływania na środowisko jest realizacją celów określonych w *Dyrektywie Parlamentu Europejskiego i Rady 2003/35/WE z dnia 26 maja 2003 r.*¹⁸ i *Dyrektywie Parlamentu Europejskiego i Rady 2001/42/WE z dnia 27 czerwca 2001 r.*¹⁹

Ważnymi ustaleniami w zakresie ochrony środowiska na szczeblu państw członkowskich Unii Europejskiej są dyrektywy uwzględnione w prawodawstwie polskim, wśród których należy wymienić: dyrektywę Rady 79/40/EWG z dnia 2 kwietnia 1979 r. w sprawie ochrony dzikich

¹⁸ *Dyrektywa Parlamentu Europejskiego i Rady 2003/35/WE z dnia 26 maja 2003 r. przewidująca udział społeczeństwa w odniesieniu do sporządzania niektórych planów i programów w zakresie środowiska oraz zmieniająca w odniesieniu do udziału społeczeństwa i dostępu do wymiaru sprawiedliwości dyrektywę Rady 85/337/EWG i 96/61/WE (Dz. Urz. UE L 156 z 25.06.2003, str. 17; Dz. Urz. UE Polskie wydanie specjalne, rozdz. 15, t. 7, str. 466).*

¹⁹ *Dyrektywa Parlamentu Europejskiego i Rady 2001/42/WE z dnia 27 czerwca 2001 r. w sprawie oceny wpływu niektórych planów i programów na środowisko (Dz. Urz. WE L 197 z 21.07.2001, str. 30; Dz. Urz. UE Polskie wydanie specjalne, rozdz. 15, t. 6, str. 157).*

ptaków ze zmianami oraz dyrektywę Rady 92/43/EWG z dnia 21 maja 1992 r. w sprawie ochrony siedlisk przyrodniczych oraz dzikiej fauny i flory. W/w dyrektywy stanowią podstawę prawną tworzenia **sieci NATURA 2000**, której celem jest zachowanie zagrożonych wyginieciem siedlisk przyrodniczych oraz gatunków roślin i zwierząt w skali Europy.

Cele ochrony środowiska określane są także w innych strategicznych dokumentach programowych i ustawowych. Podstawowymi dokumentami określającymi zasady zrównoważonego rozwoju oraz traktującymi o szeroko pojętej ochronie środowiska, są:

na szczeblu krajowym:

- *Koncepcja przestrzennego zagospodarowania kraju 2030,*
- *Polska 2025 - długookresowa strategia trwałego i zrównoważonego rozwoju (2000 r.),*
- *Polityka ekologiczna państwa w latach 2009-2012 z perspektywą do roku 2016;*

na szczeblu regionalnym:

- 1) *Plan zagospodarowania przestrzennego województwa mazowieckiego,*
- 2) *Program ochrony środowiska województwa mazowieckiego na lata 2011 - 2014 z perspektywą do 2018 r.*

W tabeli nr 2 przedstawiono sposób w jaki cele ochrony środowiska ustanowione na szczeblu międzynarodowym, wspólnotowym i krajowym zostały uwzględnione w projekcie planu.

Tabela Nr 2.

CELE USTANOWIONE NA SZCZEBLU KRAJOWYM	
Polityka ekologiczna państwa:	Ustalenia miejscowego planu zagospodarowania przestrzennego:
Zachowanie bogatej różnorodności biologicznej	Określono wskaźnik powierzchni biologicznie czynnej.
	Wymóg ochrony rosnących w dolinie rzeki Bug naturalnych zbiorowisk roślinnych oraz rzadkich gatunków roślin, w tym chronionych.
Racjonalizacja gospodarowania zasobami wód powierzchniowych i podziemnych w taki sposób, aby uchronić gospodarkę narodową od deficytów wody i zabezpieczyć przed skutkami powodzi	Ustalono zaopatrzenie w wodę z miejskiej sieci wodociągowej terenów przeznaczonych w planie na cele budowlane.
	Ustalono obowiązek odprowadzania ścieków komunalnych do sieci kanalizacji sanitarnej, z odprowadzeniem ścieków do Centralnej Miejskiej Oczyszczalni Ścieków w Wyszkanie,
	Ustalono obowiązek przestrzegania na całym obszarze objętym planem, położonym w granicach obszarów wysokiej ochrony wód podziemnych (OWO) Głównego Zbiornika Wód Podziemnych GZWP nr 215A, wszelkich zakazów, nakazów i zaleceń określonych dla tego obszaru w przepisach odrębnych.
Ochrona powierzchni ziemi,	Ustalono obowiązek zagospodarowanie odpadów w ramach zorganizowanego i o powszechnej dostępności systemu zbierania i usuwania odpadów stałych na zasadach określonych w przepisach odrębnych,
	Wprowadzono ograniczenia w zakresie intensywności wykorzystania terenu poprzez określenie wskaźnika powierzchni biologicznie czynnej wymaganej do zachowania; oraz współczynnika intensywności zabudowy wymaganej do zachowania.
	Ustalono zakaz niszczenia skarp i krawędzi erozyjnych oraz wąwozów i lokalnych dolin.
	Zakaz wykonywania jakichkolwiek robót budowlanych mogących niekorzystnie wpłynąć na zachowanie stabilności skarpy doliny Bugu..
Dążenie do spełnienia zobowiązań wynikających z Traktatu Akcesyjnego i dyrektyw unijnych dotyczących limitów emisji zanieczyszczeń.	Ustalono możliwość zaopatrzenia w ciepło w oparciu o miejską sieć ciepłowniczą lub źródła lokalne, zasilane gazem ziemnym przewodowym węglem, koksem, olejem lekkim, gazem płynnym, energią elektryczną oraz możliwość stosowania do ogrzewania odnawialnych źródeł ciepła (np. w oparciu o energię słoneczną)

**PROGNOZA ODDZIAŁYWANIA NA ŚRODOWISKO USTALEŃ MIEJSCOWEGO PLANU ZAGOSPODAROWANIA PRZESTRZENNEGO MIASTA
WYSZKOWA DLA WYBRANYCH OBSZARÓW POŁOŻONYCH W WYSZKOWIE**

	Ustalono zakaz pozyskiwania energii cieplnej w sposób mogący znacząco oddziaływać na środowisko oraz zakaz stosowania paliw w sposób powodujący przekraczanie dopuszczalnych stężeń zanieczyszczeń w powietrzu.
Utrzymanie lub osiągnięcie dobrego stanu wszystkich wód, w tym zachowanie i przywrócenie ciągłości ekologicznej cieków.	Ustalono zaopatrzenie w wodę z miejskiej sieci wodociągowej terenów przeznaczonych w planie na cele budowlane.
	Ustalono obowiązek odprowadzania ścieków komunalnych do sieci kanalizacji sanitarnej, z odprowadzeniem ścieków do Centralnej Miejskiej Oczyszczalni Ścieków w Wyszkuwie, Ustalono obowiązek przestrzegania na całym obszarze objętym planem, położonym w granicach obszarów wysokiej ochrony wód podziemnych (OWO) Głównego Zbiornika Wód Podziemnych GZWP nr 215A, wszelkich zakazów, nakazów i zaleceń określonych dla tego obszaru w przepisach odrębnych.
Wiarygodna ocena narażania społeczeństwa na ponadnormatywny hałas i nadmierne oddziaływanie pól elektromagnetycznych i podjęcie kroków do zmniejszenia tego zagrożenia tam, gdzie jest ono największe.	Wyznaczono tereny, które zakwalifikowano do odpowiednich rodzajów terenów podlegających ochronie akustycznej na podstawie przepisów odrębnych.
CELE USTANOWIONE NA SZCZEBLU WSPÓLNOTOWYM	
Traktat o funkcjonowaniu Unii Europejskiej :	Ustalenia miejscowego planu zagospodarowania przestrzennego:
Zachowanie, ochrona i poprawa jakości środowiska	Wprowadzono ograniczenia w zakresie intensywności wykorzystania terenu poprzez określenie wskaźnika powierzchni biologicznie czynnej wymaganej do zachowania oraz współczynnika intensywności zabudowy wymaganej do zachowania. Ustalono obowiązek przestrzegania na całym obszarze objętym planem, położonym w granicach obszarów wysokiej ochrony wód podziemnych (OWO) Głównego Zbiornika Wód Podziemnych GZWP nr 215A, wszelkich zakazów, nakazów i zaleceń określonych dla tego obszaru w przepisach odrębnych.
Ochrona zdrowia ludzkiego.	Wyznaczono tereny, które zakwalifikowano do odpowiednich rodzajów terenów podlegających ochronie akustycznej na podstawie przepisów odrębnych.
	Zakazano lokalizowania przedsięwzięć mogących zawsze lub potencjalnie znacząco oddziaływać na środowisko, w rozumieniu przepisów o ochronie środowiska, z wyłączeniem - określonych w planie: a) inwestycji celu publicznego oraz infrastruktury technicznej, b) lokalizowanych w obrębie terenów U/MN i U - zgodnie z ustaleniami planu - przedsięwzięć mogących potencjalnie znacząco oddziaływać na środowisko;
	Zakazano lokalizowania pomieszczeń przewidzianych na pobyt ludzi w granicach stref potencjalnego przekroczenia dopuszczalnego poziomu promieniowania elektromagnetycznego od napowietrznych linii elektroenergetycznych średniego napięcia (15kV)
CELE USTANOWIONE NA SZCZEBLU MIĘDZYNARODOWYM	
Protokół z Kioto:	Ustalenia miejscowego planu zagospodarowania przestrzennego:
Badanie, wspieranie, rozwój oraz zwiększanie wykorzystania nowych i odnawialnych źródeł energii, technologii pochłaniania dwutlenku węgla oraz zaawansowanych i innowacyjnych technologii przyjaznych dla środowiska.	Ustalono możliwość zaopatrzenia w ciepło w oparciu o miejską sieć ciepłowniczą lub źródła lokalne, zasilane gazem ziemnym przewodowym węglem, koksem, olejem lekkim, gazem płynnym, energią elektryczną oraz możliwość stosowania do ogrzewania odnawialnych źródeł ciepła (np. w oparciu o energię słoneczną)
	Ustalono zakaz pozyskiwania energii cieplnej w sposób mogący znacząco oddziaływać na środowisko oraz zakaz stosowania paliw w sposób powodujący przekraczanie dopuszczalnych stężeń zanieczyszczeń w powietrzu.

Reasumując, należy stwierdzić, że cele ochrony środowiska na szczeblu międzynarodowym, międzynarodowym i krajowym zostały uwzględnione w ustaleniach miejscowego planu zagospodarowania przestrzennego, dla którego sporządzona została niniejsza prognoza.

XIII. ROZWIĄZANIA ALTERNATYWNE

Miejscowy plan zagospodarowania przestrzennego jest aktem prawa miejscowego i podstawą podejmowania działań w zakresie realizacji inwestycji. Umożliwia on świadomy i systematyczny rozwój terenów. W planie zagospodarowania przestrzennego następuje konkretyzacja ustaleń „Studium...”. Brak planu zagospodarowania przestrzennego spowoduje, że nie będzie możliwości określenia zasad kształtowania polityki przestrzennej na tym terenie, zakresu i sposobu postępowania w sprawach przeznaczania terenów na określone cele oraz ustalania zasad ich zagospodarowania i zabudowy. Istnieje możliwość zastosowania innych rozwiązań prawnych pozwalających prowadzić politykę przestrzenną, m.in. decyzji o warunkach zabudowy i zagospodarowania terenu, jednak umożliwiają one jedynie inwestowanie w ograniczonym zakresie, w sytuacjach, które nie budzą wątpliwości.

Na etapie sporządzania projektu planu miejscowego rozważane były różne warianty rozwiązań wewnętrznych. Wybór ostatecznego rozwiązania nastąpił po konsultacjach społecznych z udziałem zainteresowanych stron. Wybrany wariant jest również w największym stopniu zgodny z zapisami zawartymi w Studium uwarunkowań i kierunków zagospodarowania przestrzennego miasta i gminy Wyszaków oraz uwarunkowaniami stanu istniejącego.

XIV. STRESZCZENIE

Zgodnie z uchwałą podjętą przez Radę Miejską w Wyszkanie przystąpiono do sporządzenia miejscowego planu zagospodarowania przestrzennego miasta Wyszakowa dla wybranych obszarów położonych w Wyszkanie. Sporządzony projekt planu przewiduje przekształcenie zainwestowania na obszarze opracowania w sposób umożliwiający, wyznaczenie nowych terenów budowlanych. Plan przeznaczają tereny pod zabudowę mieszkaniową, usługową oraz tereny komunikacji.

Prognoza została sporządzona na podstawie Ustawy z dnia 3.10.2008 roku o udostępnianiu informacji o środowisku i jego ochronie, udziale społeczeństwa w ochronie środowiska oraz o ocenach oddziaływania na środowisko (Dz.U. Nr 199, poz. 1227). W przedmiotowej prognozie przeprowadzono analizę ustaleń powyższego projektu planu i komponentów przyrodniczych. Przedstawiono także zmiany, jakie mogą zachodzić w środowisku przyrodniczym w wyniku realizacji tych ustaleń. Oceniono również skutki ewentualnych zmian.

W celu zapewnienia mieszkańcom właściwej egzystencji wymagana jest ochrona proekologiczna. Zapisy planu wskazują szereg ustaleń, które będą w maksymalnym stopniu przeciwdziałać potencjalnie negatywnym oddziaływaniom projektowanej funkcji. Prognoza wskazuje działania, które są istotne dla realizacji polityki zrównoważonego rozwoju gminy.

Charakterystyka i ocena istniejącego zagospodarowania oraz środowiska przyrodniczego i krajobrazu obszarów objętych planem i terenów sąsiednich

Obszary objęte opracowaniem znajdują się w różnych częściach miasta. Obejmują sześć terenów. Obszary nr 1 i 2 znajdują się przy ul. I Armii Wojska Polskiego. Obszary nr 3 i 4 zlokalizowane są na zachód od centrum miasta przy ulicach Jana Kochanowskiego, Mikołaja Reja oraz Szpitalnej. Obszar nr 5 znajduje się między ulicą 3 - go Maja, a doliną rzeki Bug w sąsiedztwie zabytkowego zespołu pałacowego natomiast obszar nr 6 leży przy ul. Dworcowej.

Obszar opracowania położony jest (wg J. Kondrackiego) w obrębie dwóch mezoregionów fizyczno - geograficznych, Międzyrzecza Łomżyńskiego - na północy (obszar objęty opracowaniem) i Doliny Dolnego Bugu - na południu. W obrębie obszaru 5 znajduje się wysoczyznowa skarpa erozyjna-północny stok doliny Bugu. Jest to najbardziej urozmaicona i najatrakcyjniejsza w obrębie terenu forma rzeźby. Materiałem podłoża są tu głównie piaski wodnolodowcowe podścielone glinami zwałowymi i żwiry akumulacji rzeczno -lodowcowej. Na przedmiotowym obszarze nie występują udokumentowane złoża kruszywa. Gleby obszaru opracowania są przekształcone (zrujnowane) w skutek działalności człowieka. W związku z tym, że są to grunty miasta w/w gleby nie będą podlegały zmianie przeznaczenia z gruntów rolnych na cele nie rolne. Teren opracowania znajduje się w zlewni rzeki Bug, głównej rzeki miasta. W obszarze opracowania nie występują otwarte wody powierzchniowe. Teren 5 położone są w sąsiedztwie rzeki Bug. Cały obszar znajduje się w zasięgu strefy wysokiej ochrony (OWO) głównego zbiornika wód podziemnych (GZWP nr 215A Subniecka Warszawska). Fauna i Flora reprezentowana są głównie przez gatunki pospolite. Występujące formy należą do silnie zantropogenizowanych. Tereny znajdują się poza obszarami i obiektami przyrodniczymi podlegającymi ochronie prawnej

Istniejące problemy ochrony środowiska istotne z punktu widzenia projektu mpzp. Ocena stanu środowiska, jego odporności na degradację, zdolność regeneracji

Na stan sanitarny obszaru rzutuje ruch komunikacyjny i niskie emitory okolicznych palenisk domowych opartych o piece opalane węglem oraz ewentualne emisje zanieczyszczeń z terenów sąsiednich. W 2012 r okresowo notowane były przekroczenia stężenia powyżej wartości dopuszczalnej pod względem zanieczyszczeń pyłem PM 10, benzo(a)pirenu i PM 2,5. Ze względu na w/w przekroczenia strefę w której znajduje się Wyszków zaliczono do klasy C dla pozostałych substancji NO₂, SO₂, CO, C₆H₅, As, Cd, Ni i Pb ustalono klasę A.

Elementami stanowiącymi główną uciążliwość akustyczną omawianego terenu i jego sąsiedztwa są istniejące drogi (ulice) oraz linia kolejowa. Eksploatacja w/w szlaków komunikacyjnych może stanowić potencjalne zagrożenie dla środowiska w zakresie emisji hałasu.

Na terenie miasta Wyszkowa w roku 2012 prowadzono badania w ramach monitoringu badania jakości wód podziemnych w jednym punkcie pomiarowo-kontrolnym. W badanym otworze stwierdzono wodę II klasy jakości - wody dobrej jakości, w których wartości elementów fizykochemicznych są podwyższone w wyniku naturalnych procesów zachodzących w wodach podziemnych lub słabego wpływu działalności człowieka.

W obrębie terenu 5 występują tereny potencjalnie zagrożone ruchami masowymi ziemi.

W obrębie terenu 5 występują obszary szczególnego zagrożenia powodzią (tj. obszar, na którym prawdopodobieństwo wystąpienia powodzi jest średnie i wynosi raz na 100 lat)..

W obrębie terenu nr 4 wyznacza się strefę bezpieczeństwa od istniejących linii elektroenergetycznych.

Tereny znajdują się poza ustanowionymi na mocy przepisów ustawy z dnia 16 kwietnia 2004 r. o ochronie przyrody (tekst. jedn. Dz. U. z 2009 r. Nr 151, poz. 1220 z późn. zm.) obszarami i obiektami chronionymi.

Ocena przewidywanych przekształceń środowiska przyrodniczego. Zmiany, które wystąpią na skutek realizacji ustaleń planu.

Zmiany w środowisku przyrodniczym na omawianym obszarze związane z urbanizacją terenu dotyczą przede wszystkim przekształceń terenów w części zainwestowanych oraz obszarów nieurządzonych ulegających miejscami sukcesji roślinnej na tereny zabudowy mieszkaniowej, usługowej, zieleni i komunikację. Jest to jednak proces nieunikniony przy rozwoju gospodarczym terenów miejskich oraz kontynuacji istniejącego w sąsiedztwie zainwestowania. Konsekwencją tych zmian będzie głównie ograniczenie powierzchni biologicznie czynnej, likwidacja pokrywy glebowej, częściowy ubytek w istniejącym drzewostanie, powstanie nowych źródeł hałasu (komunikacja) i ewentualnej emisji zanieczyszczeń powietrza oraz ograniczenie infiltracji wód opadowych do gruntu. Należy zauważyć, iż powyższe zmiany będą zachodziły sukcesywnie w miarę powstawania inwestycji w tym terenie. W strefie częściowo zurbanizowanej zmiany mają głównie charakter porządkujący i dogęszczający obecne zagospodarowanie oraz poprawę ładu przestrzennego. Konsekwencją tych zmian będzie ograniczenie powierzchni biologicznie czynnej ale tylko w rejonach dotąd niezainwestowanych) oraz ewentualny ubytek w istniejącym drzewostanie. W przypadku wystąpienia niedogodności generowanych przez istniejące i projektowane zainwestowanie (hałas, zanieczyszczenie powietrza), zastosowanie rozwiązań technicznych min. izolacji dźwiękochłonnej budynków, stanowi możliwe przeciwdziałanie występującym zagrożeniom. Dla zabudowań znajdujących się w bezpośrednim sąsiedztwie można zastosować indywidualne zabezpieczenia akustyczne.

W wyniku realizacji ustaleń planu zagospodarowania przestrzennego nie wystąpi znaczące oddziaływanie na cele i przedmiot ochrony obszarów NATURA 2000 oraz integralność tych obszarów. Realizacja projektowanego zainwestowania nie będzie miała również wpływu na obszary chronione na mocy ustawy z dnia 16 kwietnia 2004 r o ochronie przyrody.

Ustalenia mające na celu zapobieganie, ograniczanie negatywnych oddziaływań na środowisko, mogących być rezultatem realizacji projektowanego dokumentu.

W rozdziale tym wskazano istotne dla realizacji polityki zrównoważonego rozwoju miasta działania mające na celu zapobieganie, ograniczanie negatywnych oddziaływań na środowisko, które mogą wystąpić na skutek realizacji ustaleń miejscowego planu zagospodarowania przestrzennego.

Cele ochrony środowiska ustanowione na szczeblu międzynarodowym, wspólnotowym i krajowym

W niniejszym opracowaniu przedstawiono cele ochrony środowiska ustanowione na szczeblu międzynarodowym, wspólnotowym i krajowym istotne z punktu widzenia ochrony środowiska na przedmiotowym obszarze. W formie tabelarycznej wskazano w jaki sposób cele ochrony środowiska zostały uwzględnione w projekcie planu. W tym celu przeanalizowano dokumenty ustanowione na szczeblu krajowym Polityka ekologiczna państwa, na szczeblu wspólnotowym Traktat o funkcjonowaniu Unii Europejskiej oraz na szczeblu międzynarodowym Protokół z Kioto.

Rozwiązania alternatywne

Na etapie sporządzania projektu planu miejscowego rozważano różne warianty rozwiązań wewnętrznych. Został wybrany wariant, który jest w największym stopniu zgodny z zapisami zawartymi w Studium uwarunkowań i kierunków zagospodarowania przestrzennego miasta i gminy Wyszaków oraz uwarunkowaniami stanu istniejącego.

XV. ADRESOWANIE ZALECEŃ PROGNOZY

- 1) do lokalnej społeczności;
- 2) do organizacji pożytku publicznego;
- 3) do strategii i programów działania organów miasta;
- 4) do miejscowych planów zagospodarowania przestrzennego terenów sąsiadujących;
- 5) do prognoz oddziaływania na środowisko zmian miejscowych planów; zagospodarowania przestrzennego.