

**PROGNOZA ODDZIAŁYWANIA NA ŚRODOWISKO
MIEJSCOWEGO PLANU ZAGOSPODAROWANIA
PRZESTRZENNEGO GMINY WYSZKÓW
DLA OBREBÓW GEODEZYJNYCH
ŚWINIOTOP, PUSTE ŁĄKI**



Opracowanie:
SZIKAGO ADAM WILIŃSKI
ul. Albatrosów 9/17
05-500 Piaseczno
www.szikago.pl

SPIS TREŚCI

1. WIADOMOŚCI OGÓLNE	4
1.1 WSTĘP	4
1.2 ZAKRES PRZEDMIOTOWY I POWIERZCHNIOWY PROGNOZY	4
1.3 METODYKA	6
1.4 MATERIAŁY WEJŚCIOWE	8
2. CELE OCHRONY ŚRODOWISKA NA SZCZEBLU MIĘDZYNARODOWYM, WSPÓLNOTOWYM I KRAJOWYM ISTOTNE Z PUNKTU WIDZENIA NINIEJSZEGO OPRACOWANIA ORAZ SPOSOBY, W JAKICH ZOSTAŁY UWZGLĘDNIONE PODCZAS OPRACOWYWANIA MIEJSCOWEGO PLANU ZAGOSPODAROWANIA PRZESTRZENNEGO	8
3. PROPOZYCJE DOTYCZĄCE PRZEWIDYWANYCH METOD ANALIZY SKUTKÓW REALIZACJI USTALEŃ PROJEKTOWANEGO MIEJSCOWEGO PLANU ZAGOSPODAROWANIA PRZESTRZENNEGO.....	10
4. INFORMACJE O MOŻLIWYM TRANSGRANICZNYM ODDZIAŁYWANIU NA ŚRODOWISKO ORAZ ODDZIAŁYWANIU NA OBSZARY NATURA 2000.....	11
5. KRÓTKA CHARAKTERYSTYKA I STAN ŚRODOWISKA.....	16
5.1 UWARUNKOWANIA GEOLOGICZNE I OCENA WARUNKÓW GEOLOGICZNO- INŻYNIERSKICH	16
5.2 WODY POWIERZCHNIOWE I PODZIEMNE	17
5.3 GLEBY	20
5.4 WARUNKI KLIMATYCZNE I AEROSANITARNE	20
5.6 FAUNA	23
5.7 WALORY KRAJOBRAZOWE	24
5.8 HISTORYCZNO – KULTUROWE OBSZARY I OBIEKTY CHRONIONE	25
6. POWIĄZANIA PRZYRODNICZE I FUNKCJONOWANIE ŚRODOWISKA	25
7. ISTNIEJĄCE PROBLEMY OCHRONY ŚRODOWISKA.....	27
8. POTENCJALNE ZMIANY STANU ŚRODOWISKA W PRZYPADKU BRAKU REALIZACJI USTALEŃ PROJEKTU PLANU.....	28
9. PODSTAWOWE UWARUNKOWANIA DLA ZAGOSPODAROWANIA WYNIKAJĄCE Z OPRACOWANIA EKOFIZJOGRAFICZNEGO.....	29
10. USTALENIA PROJEKTU PLANU ZAGOSPODAROWANIA PRZESTRZENNEGO ISTOTNE Z PUNKTU WIDZENIA NINIEJSZEGO OPRACOWANIA	34

11. PRZEWIDYWANE SKUTKI WPLYWU REALIZACJI USTALEŃ PROJEKTU PLANU NA ŚRODOWISKO	36
11.1 LUDZIE	36
11.2 FAUNA I FLORA-BIORÓŻNORODNOŚĆ	39
11.3 POWIERZCHNIA ZIEMI/RZEŻBA TERENU	40
11.4 KRAJOBRAZ	40
11.5 ŚRODOWISKO WODNO-GRUNTOWE	42
11.6 ATMOSFERA I KLIMAT AKUSTYCZNY	43
11.7 WPLYW NA OBSZARY CHRONIONE	44
11.8 ZABYTKI.....	44
11.9 ZDARZENIA LOSOWE	45
11.10 ZASOBY NATURALNE	45
11.11 ZAGROŻENIE PROMIENIOWANIEM ELEKTROMAGNETYCZNYM.....	46
12. ZGODNOŚĆ PROJEKTU MIEJSCOWEGO PLANU ZAGOSPODAROWANIA PRZESTRZENNEGO Z INNYMI OPRACOWANIAMI KSZTAŁTUJĄCYMI PRZESTRZEŃ GMINY	46
13. PODSUMOWANIE PROGNOZY	50
14. STRESZCZENIE	54

1. WIADOMOŚCI OGÓLNE

1.1 WSTĘP

Zgodnie z obowiązującą Ustawą z dnia 3 października 2008 r. *o udostępnianiu informacji o środowisku i jego ochronie, udziale społeczeństwa w ochronie środowiska oraz o ocenach oddziaływania na środowisko* (Dz. U. 2017 poz. 1405) przeprowadzenia strategicznej oceny oddziaływania na środowisko wymagają projekty koncepcji przestrzennego zagospodarowania kraju, studium uwarunkowań i kierunków zagospodarowania przestrzennego gminy, plany zagospodarowania przestrzennego oraz strategię rozwoju regionalnego (Art. 46 ust. 1). Prognoza oddziaływania na środowisko jest integralną częścią procedury oceny oddziaływania na środowisko. Zakres merytoryczny prognozy określony został w Art. 51 ww. ustawy. Opracowanie niniejsze pozwala na zidentyfikowanie zagrożeń dla środowiska, jakie potencjalnie mogą zaistnieć w wyniku realizacji ustaleń projektowanego planu oraz określenie działań mających ograniczyć ewentualne negatywne skutki środowiskowe. Analiza ustaleń planów na etapie ich powstawania jest zgodna z zasadą eliminacji zagrożeń u źródła, co przynosi pozytywne efekty społeczne, gospodarcze, a przede wszystkim środowiskowe.

Zmiany zagospodarowania przestrzeni zazwyczaj odbywają się kosztem środowiska. Powstające w Polsce plany muszą z jednej strony spełniać wymagania z zakresu ochrony środowiska, a z drugiej powinny realizować potrzeby społeczno-gospodarcze. Stąd wynika konieczność wdrażania koncepcji zrównoważonego rozwoju, na stałe wpisanej w politykę planistyczną i gospodarczą państwa. Zachowanie tej zasady stanowi gwarancję ochrony niezwykle cennych zasobów przyrodniczych, tworzących struktury o zasięgu ponadkrajowym, krajowym i regionalnym. Zapewnienie dobrego stanu środowiska i jego niezakłóconego funkcjonowania powinno być dominującym kierunkiem w opracowywanych programach, strategiach, planach i innych dokumentach sporządzanych na wszystkich szczeblach struktur administracyjnych, w tym międzynarodowych.

1.2 ZAKRES PRZEDMIOTOWY I POWIERZCHNIOWY PROGNOZY

Analizowany obszar zajmuje łącznie powierzchnię ok. 493 ha. Znajduje się on w gminie Wyszków, na wschód od miasta Wyszków. Obszar sąsiaduje od wschodu i północy z rzeką Liwiec, położony jest na południe od rzeki Bug. Pierwszy z wymienionych cieków stanowi granicę gmin Wyszków i Łochów. Od południa zaś projektowany plan graniczy z gminą Jadów, czyli reasumując zlokalizowany jest na styku trzech gmin.

Obszar planu zawiera w sobie następujące miejscowości kolejno z południa na północ:

- Puste Łąki,
- Loretto,
- Świniotop.

Obszar opracowania leży w mezoregionie Dolina Dolnego Bugu, w regionie obniżeń, kotlin, większych dolin i równin akumulacji wodnej (częściowo z wydłami).

Analizowany obszar przecina droga główna, krajowa nr 62 stanowiąca komunikacyjne powiązanie zewnętrzne z miastami Wyszków i Łochów.

Na obszarze projektowanego planu dominują lasy, miejscowo urozmaicone gruntami ornymi, łąkami, pastwiskami i nieużytkami. Wiele gruntów rolnych jest odłogowanych. Funkcja rekreacji indywidualnej to najczęściej spotykany typ zabudowy. Niewielki, ale istotny udział w zabudowie mają tereny zagrodowe i mieszkaniowe jednorodzinne. W miejscowości Loretto znajduje się Sanktuarium Matki Bożej Loretańskiej.



Rys. Lokalizacja opracowywanego planu [źródło: mapa w tle - www.google.pl]

1.3 METODYKA

Metodyka niniejszego opracowania wynika z wymogów ustawy o udostępnianiu informacji o środowisku i jego ochronie, udziale społeczeństwa w ochronie środowiska oraz o ocenach oddziaływania na środowisko (Dz. U. 2017 poz. 1405). Zgodnie z nią dokonano oceny wpływu ustaleń miejscowego planu na poszczególne komponenty środowiska. Przy analizie zakłada się, że przyjęte w projekcie planu ustalenia zostaną w pełni zrealizowane. Oznacza to maksymalizację powstałych oddziaływań pozytywnych i negatywnych oraz realizację wszystkich ustaleń służących ochronie środowiska.

Opracowanie prognozy oddziaływania na środowisko rozpoczyna się od ogólnej analizy stanu środowiska. Za podstawowy materiał źródłowy na tym etapie służy opracowanie ekofizjograficzne. W nim dokonano szczegółowego opisu środowiska przyrodniczego i oceny jego stanu. Niezbędne są wizje lokalne, pozwalające na określenie:

- aktualnych cech przedmiotowego obszaru,
- procesów zachodzących aktualnie na obszarze,
- stanu środowiska,
- odporności środowiska na degradację,
- możliwych zmian przy zachowaniu dotychczasowych form użytkowania.

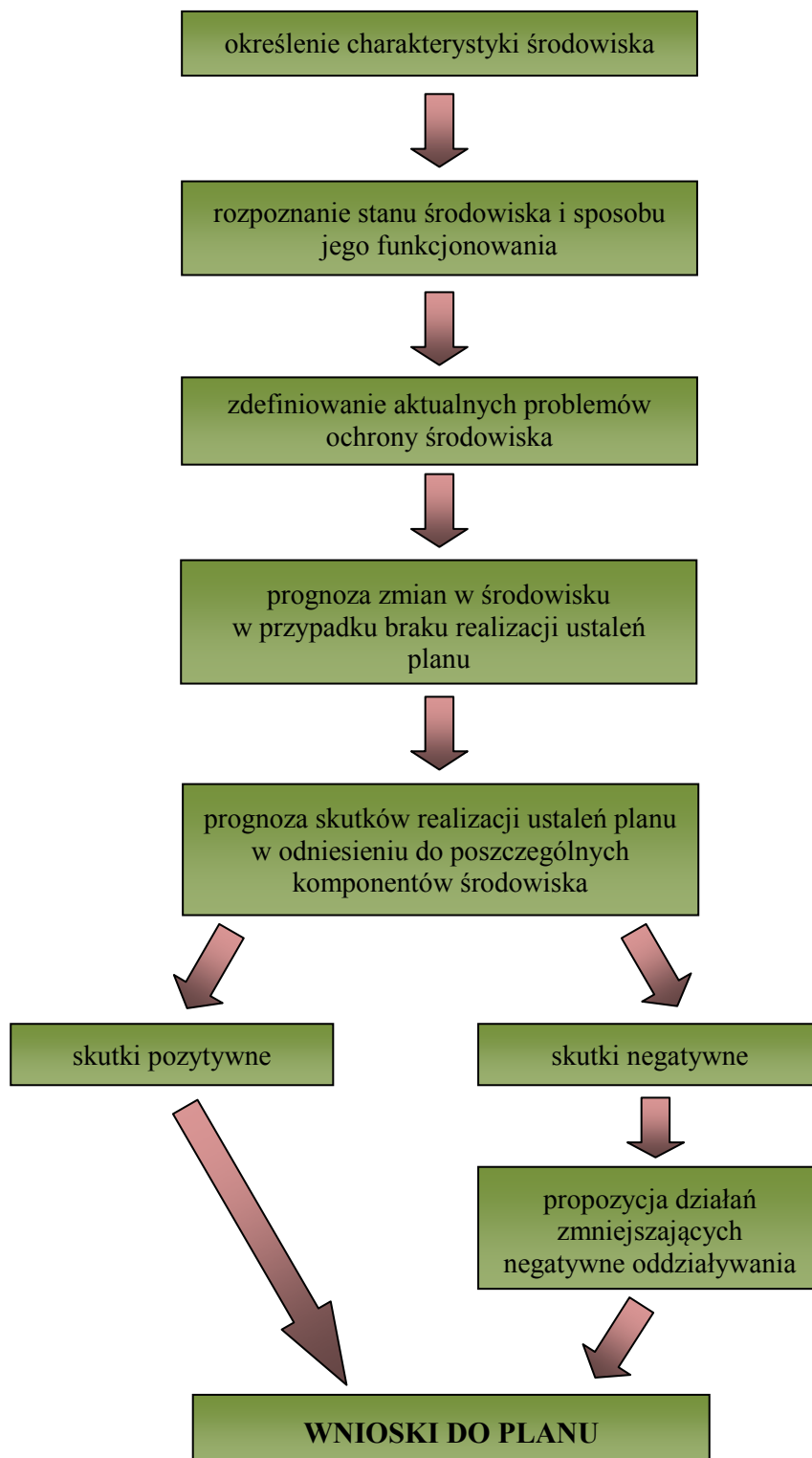
Wiedza na wypunktowane powyżej tematy jest podstawą do przewidzenia kierunków, skali i okresu trwania możliwych oddziaływań.

Na potrzeby prognozy analizuje się istniejące problemy ochrony środowiska, w celu ewentualnego wprowadzenia do planu zapisów likwidujących lub przynajmniej zmniejszających niektóre istniejące uciążliwości.

Najważniejszym etapem opracowania jest prognoza potencjalnego oddziaływania ustaleń projektu planu na poszczególne komponenty środowiska w tym między innymi na środowisko wodno-gruntowe, faunę, florę, ludzi, obszary chronione, powietrze. Identyfikowane są zagrożenia, które mogą powstać oraz możliwości nasilenia lub osłabienia istniejących.

Na końcu formułuje się wnioski, zawierające wskazania zmian, które ewentualnie można wprowadzić w planie w celu zmniejszenia presji jego ustaleń na środowisko lub uzupełnienia ustaleń pozwalające zmniejszyć lub zlikwidować zagrożenia, których projektanci nie wzięli pod uwagę.

Metodykę przyjętą przy opracowaniu niniejszej prognozy można w uproszczonej formie przedstawić jako następujący schemat:



1.4 MATERIAŁY WEJŚCIOWE

Początkowym etapem prognozy były wizje lokalne. Pomogły one ocenić aktualny stan środowiska i jego potencjalne zagrożenia. Umożliwiły też określenie niektórych walorów przyrodniczych obszaru projektu planu.

Źródłem opisu komponentów środowiska przyrodniczego, ich stanu oraz zagrożeń antropogenicznych jest opracowanie ekofizjograficzne, sporządzone dla obszaru opracowania.

Do sporządzenia prognozy wykorzystano następujące materiały:

- projekt „miejscowego planu zagospodarowania przestrzennego gminy Wyszków dla obrębów geodezyjnych Świniotop, Puste Łąki”, 2017 r.
- „Podstawowe opracowanie ekofizjograficzne sporządzone na potrzeby miejscowego planu zagospodarowania przestrzennego gminy Wyszków dla obrębów geodezyjnych Świniotop, Puste Łąki”, Kubera J., Wiliński A., Warszawa 2014 r.,
- Studium uwarunkowań i kierunków zagospodarowania przestrzennego gminy Wyszków, Uchwała Nr XXVIII/280/16 Rady Miejskiej w Wyszkanie z dnia 27 października 2016 r.
- Program rozwoju gminy Wyszków na lata 2016-2020 – załącznik do Uchwały Nr XIX/197/16 Rady Miejskiej w Wyszkanie z dnia 31 marca 2016 r.
- Plan rozwoju lokalnego gminy, gmina Wyszków.

2. CELE OCHRONY ŚRODOWISKA NA SZCZEBLU MIĘDZYNARODOWYM, WSPÓLNOTOWYM I KRAJOWYM ISTOTNE Z PUNKTU WIDZENIA NINIEJSZEGO OPRACOWANIA ORAZ SPOSOBY, W JAKICH ZOSTAŁY UWZGLĘDNIONE PODCZAS OPRACOWYWANIA MIEJSCOWEGO PLANU ZAGOSPODAROWANIA PRZESTRZENNEGO

Ochrona środowiska na szczeblu międzynarodowym i wspólnotowym realizowana jest przez akty prawne, w tym ustawy i rozporządzenia. Jednym z najważniejszych jest ustawa z dnia 3 października 2008 r. *o udostępnianiu informacji o środowisku i jego ochronie, udziale społeczeństwa w ochronie środowiska oraz o ocenach oddziaływania na środowisko* (Dz. U. 2017 poz. 1405). Należy mieć na uwadze, że ta ustawa jest między innymi wynikiem ustaleń na szczeblu międzynarodowym - Konwencja o Różnorodności Biologicznej sporządzona w Rio de Janeiro w dniu 5 czerwca 1992 r., w Artykule 14 wprowadza odpowiednie procedury wymagające wykonania oceny oddziaływania na środowisko projektów, które mogą mieć istotne negatywne skutki dla różnorodności biologicznej.

Niniejsze opracowanie jest sporządzone z uwzględnieniem Koncepcji przestrzennego zagospodarowania kraju 2030, gdzie ważnym aspektem jest zintegrowane podejście do

zagadnień rozwoju. Powoduje ono, że „przestrzeń kraju widziana jest jako obszar różnicowania przebiegu i efektów procesów społeczno-gospodarczych, środowiskowych i kulturowych”. Jednym z celów polityki przestrzennej zagospodarowania kraju jest kształtowanie takich struktur przestrzennych, które mają za zadanie wspierać utrzymanie wysokiej jakości środowiska przyrodniczego i walorów krajobrazowych Polski. Głównym założeniem Koncepcji jest sprostanie, między innymi, następującym wyzwaniom:

- zaspokojenia bieżących potrzeb rozwojowych społeczeństwa, w drodze najmniejszych konfliktów ekologicznych i społecznych,
- zabezpieczenia możliwości dalszego rozwoju społeczno-gospodarczego w oparciu o zachowane w dobrym stanie zasoby naturalne, kulturowe i lokalne walory środowiska,
- zapewnienia racjonalnego powiązania rozwoju społeczno-gospodarczego z ochroną zasobów wodnych i ich dostępnością.

Istotna jest przy tym zasada zrównoważonego rozwoju, o której mówi Konstytucja RP w art. 5 – „Rzeczpospolita Polska (...) zapewnia ochronę środowiska, kierując się zasadą zrównoważonego rozwoju”. Pojęcie zrównoważonego rozwoju może być różnie definiowane. Przy opracowaniu niniejszej prognozy przyjęto, że oznacza ono sposób gospodarowania, który z jednej strony ochroni zasoby środowiska, a z drugiej zapewni rozwój danego obszaru.

W przypadku obszaru projektowanego planu zrównoważony rozwój może polegać na odpowiednim wykorzystaniu istniejących uwarunkowań przyrodniczych do rozwoju funkcji rekreacji indywidualnej i turystycznej. Funkcja rekreacji indywidualnej jest jedną z podstawowych form zagospodarowania w stanie istniejącym. Ustalenia planu przewidują nowe tereny zabudowy jednorodzinnej na terenach do tej pory wykorzystywanych rolniczo. Taka lokalizacja wynika głównie z wniosków właścicieli działek. Lasy na obszarze projektowanego planu zostaną naruszone w niewielkim stopniu – głównie w związku z koniecznością rozbudowy i modernizacji układu komunikacyjnego. Pozostawiono dotychczasowe przeznaczenie części terenów zabudowy zagrodowej. Realizacja nowych obiektów budowlanych nie musi przyczynić się do zakłócenia funkcjonowania środowiska gminy. Umożliwienie tutaj nowych inwestycji nie powinno wpłynąć negatywnie na najcenniejsze w rejonie tereny przyrodnicze oraz jakość życia ludzi.

Najważniejszymi ustaleniami w zakresie ochrony środowiska na szczeblu państw członkowskich Unii Europejskiej są dyrektywy, wśród których należy wymienić:

- dyrektywę 2009/147/WE Parlamentu Europejskiego i Rady z dnia 30 listopada 2009 r. w sprawie ochrony dzikiego ptactwa (potoczna nazwa: Dyrektywa Ptasia);
- dyrektywę Rady 92/43/EWG z dnia 21 maja 1992 r. w sprawie ochrony siedlisk przyrodniczych oraz dzikiej fauny i flory (Dyrektywa Siedliskowa).

Obie dyrektywy są podstawą prawną tworzenia sieci NATURA 2000, której celem jest zachowanie zagrożonych wyginięciem siedlisk przyrodniczych oraz gatunków roślin i

zwierząt w skali Europy. Prognozuje się, że ustalenia zawarte w analizowanym planie nie będą oddziaływać negatywnie na obszary NATURA 2000.

Oprócz ww. aktów prawnych na uwagę zasługują także:

- dyrektywa Parlamentu Europejskiego i Rady nr 2001/42/WE z dnia 27 czerwca 2001 r. w sprawie oceny wpływu niektórych planów i programów na środowisko;
- dyrektywa Rady nr 2011/92/UE z dnia 13 grudnia 2011 r. w sprawie oceny skutków wywieranych przez niektóre przedsięwzięcia publiczne i prywatne na środowisko.

Cele ochrony środowiska określane na wszystkich szczeblach, także tych lokalnych powinny być uwzględniane w projektowanych opracowaniach planistycznych, dotyczących zagospodarowania przestrzeni. Ustalone w analizowanym projekcie planu formy zagospodarowania są efektem kompromisu społeczno-gospodarczo-środowiskowego. Plan uwzględnia potrzebę zachowania zasobów środowiska jednocześnie umożliwiając inwestowanie w formach nie godzących w najważniejsze struktury przyrodnicze. Ingerencja w środowisko polega na dopuszczaniu inwestowania na powierzchniach dotychczas niezabudowanych.

3. PROPOZYCJE DOTYCZĄCE PRZEWIDYWANYCH METOD ANALIZY SKUTKÓW REALIZACJI USTALEŃ PROJEKTOWANEGO MIEJSCOWEGO PLANU ZAGOSPODAROWANIA PRZESTRZENNEGO

Analiza skutków realizacji ustaleń projektu planu może być wykonywana w ramach oceny aktualności studium uwarunkowań i kierunków zagospodarowania przestrzennego i miejscowych planów zagospodarowania przestrzennego, dokonywanej przez burmistrza Wyszkowa. Obowiązek wykonywania analiz wynika z ustawy o planowaniu i zagospodarowaniu przestrzennym (Dz. U. 2017 poz. 1073). Ocenę aktualności studium i planów sporządza się co najmniej raz w czasie trwania kadencji rady. Z tą samą częstotliwością wykonywana byłaby analiza skutków realizacji ustaleń przedmiotowego projektu planu. Istotna jest analiza realizacji ustaleń w zakresie kształtowania zieleni i jej ochrony. Przestrzeganie nakazu zachowania minimalnej powierzchni biologicznie czynnej jest tu priorytetowe.

Dodatkowym instrumentem analizy skutków realizacji projektowanego planu jest monitoring środowiska prowadzony przez Wojewódzki Inspektorat Ochrony Środowiska w Warszawie. Organ ten wykonuje zadania wynikające z Państwowego Programu Monitoringu Środowiska oraz innych zadań określonych w odrębnych przepisach prawa. Wyniki oceny stanu środowiska publikowane przez WIOŚ mogą być jedną z metod analizy skutków uchwalenia projektu planu obrazującą zmiany parametrów jakościowych opisujących stan wód, powietrza, gleb, fauny, flory itp.

4. INFORMACJE O MOŻLIWYM TRANSGRANICZNYM ODDZIAŁYWANIU NA ŚRODOWISKO ORAZ ODDZIAŁYWANIU NA OBSZARY NATURA 2000

Ze względu na wynikającą z ustaleń projektu planu skalę zagospodarowania oraz jego formę, nie prognozuje się oddziaływań transgranicznych i negatywnego wpływu na obszary włączone do sieci Natura 2000.

Obszar opracowania, ze względu na bliskość rzeki Bug jest istotny dla ponadlokalnych powiązań przyrodniczych. Potwierdza to lokalizacja na „obszarze węzłowym o znaczeniu międzynarodowym” wyznaczonym jako element sieci ECONET, ciągnącym się wzdłuż rzeki Bug. Bezpośrednio powiązana z obszarem projektowanego planu rzeka Liwiec jest dopływem Bugu – istotnego korytarza migracyjnego o randze ponadlokalnej. Dolina Bugu i jej dopływy charakteryzują się bogatą fauną i florą. Ponadto granice projektowanego planu zawierają w sobie częściowo dwa obszary sieci Natura 2000, które opisano poniżej.

Dolina Liwca PLB140002. Występuje tu co najmniej 20 gatunków ptaków z Załącznika I Dyrektywy Ptasiej, 5 gatunków z Polskiej Czerwonej Księgi (PCK).

Jest to ważna ostoja ptaków wodno-błotnych, szczególnie w okresie lęgowym, gdy obszar zasiedla co najmniej 1% populacji krajowej (C3, C6) następujących gatunków ptaków: cyraneczka, cyranka, czernica, czajka, kulik wielki (PCK), rybitwa białowąsa (PCK), brodziec piskliwy, rycyk; w stosunkowo wysokim zagęszczeniu (C7) występują perkoz rdzawoszyi, bocian biały, krzyżówka, błotniak stawowy, derkacz, sieweczka rzeczna, kszyk, rybitwa czarna, podróżniczek, strumieniówka, ortolan.

W okresie wędrowek występują w stosunkowo dużej liczbie gęsi zbożowa i białoczelna: gęś białoczelna do 4500 osobników (C7).

Ostoja Nadliwiecka PLH140032. Do szczególnie interesujących gatunków roślin naczyniowych, występujących na obszarze, należą gatunki wymienione w Polskiej Czerwonej Księdze Roślin - cibora żółta *Cyperus flavescens* i krwawnica pospolita *Lythrum hyssopifolia*. Ich obecność warunkuje ekstensywna gospodarka rybacka w obrębie stawów hodowlanych.

Dolina Liwca jest ważną ostoją dla fauny, szczególnie dla ptaków i ichtiofauny. Wśród tej ostatniej stwierdzono 6 gatunków wymienionych w Załączniku II Dyrektywy Siedliskowej. W głównym korycie systemu rzeki Liwiec lokalnie występują różanka (1134) i koza (1149).

Występują tu wydra *Lutra lutra* (1335) i bóbr *Castor fiber* (1337).

Po dolinie Bugu jest to najważniejsza w województwie ostoją staroduba błotnego *Ostericum palustre* (1617). Stwierdzono tu także w latach 80-tych lipiennika Loesela *Liparis loeselii* (1903), jednak stanowiska te nie zostały potwierdzone w późniejszym okresie.

Dolina Liwca jest jedną z najważniejszych ostoi poczwarówek - zwężonej *Vertigo angustior* (1014) i jajowatej *Vertigo moulinsiana* (1016) oraz skójki gruboskorupowej *Unio carassus* (1032). Stwierdzono tu również zatoczkę łamliwego *Anisus vorticulus* (4056).

Obszar ten ma szczególne znaczenie dla ochrony i zachowania brzozy niskiej *Betula humilis*, gatunku figurującego w Polskiej Czerwonej Księdze Roślin.

Dolina Liwca ma znaczenie biogeograficzne. Stanowi m.in. najdalej wysunięte na północ miejsce występowania ważki lecichy białożnacznej *Orthetrum albistylum*, będąc północną granicą zasięgu tego gatunku. Warte podkreślenia jest występowanie północnego gatunku ważki - łątki wiosennej *Coenagrion lunulatum*. Szczególną rzadkością jest obecność chrząszcza *Rhantus consputus* oraz bardzo rzadkiego w Polsce pająka *Tetragnatha reimoseri*. Dolina Liwca jest południowym krańcem zasięgu pająka *Aphileta misera*.

Wykazano duże bogactwo gatunkowe brzuchorzęsków *Gastrotricha*. Znalezienie *Ichthydium bifurcatum* jest drugim stwierdzeniem tego gatunku w Polsce, a trzecim na świecie. Warto podkreślić występowanie pijawki lekarskiej *Hirudo medicinalis*, gatunku wymienionego w Polskiej Czerwonej Księdze Zwierząt.

Dla obydwu wyżej opisanych obszarów Natura 2000 ustanowione zostały plany zadań ochronnych:

- Zarządzenie Nr 12 Regionalnego Dyrektora Ochrony Środowiska w Warszawie z dnia 31 marca 2014 r. w sprawie ustanowienia planu zadań ochronnych dla obszaru Natura 2000 Dolina Liwca PLB140002,
- Zarządzenie Nr 14 Regionalnego Dyrektora Ochrony Środowiska w Warszawie z dnia 31 marca 2014 r. w sprawie ustanowienia planu zadań ochronnych dla obszaru Natura 2000 Ostoja Nadliwiecka PLH140032.

Jako działania ochronne istotne przy planowaniu zagospodarowania przestrzennego, określone w wyżej wymienionych planach zadań ochronnych należy wymienić:

- ograniczenie realizacji nowych rowów melioracyjnych do przypadków szczególnie uzasadnionych,
- zachowanie siedlisk łągowych w postaci trwałych użytków zielonych poprzez ekstensywne użytkowanie kośne, kośno-pastwiskowe lub pastwiskowe, zgodnie z wymogami wzajemnej zgodności,
- zachowanie siedlisk łągowych (środowisk mozaikowych w sąsiedztwie wód, łązowisk, szuwarów i zarośli, stref ekotonowych),
- pozostawiane powinny być zadrzewienia i zakrzewienia rosnące wzdłuż cieków wodnych,
- w przypadku rowów melioracyjnych należy dążyć do zachowania roślinności krzewiastej (drzewiastej),
- zachowanie powierzchni siedlisk tworzonych przez:
 - łągi wierzbowe, topolowe, olszowe i jesionowe olsy źródliskowe,
 - sosnowy bór chrobotkowy.

W sąsiedztwie projektowanego planu występuje siedlisko o nr kodu 91E0* „Łęgi wierzbowe, topolowe, olszowe i jesionowe” na obszarze Natura 2000 Ostoja Nadliwiecka PLH140032. W planie zadań ochronnych opisano cele działań ochronnych dla tego siedliska: „zachowanie dotychczasowej powierzchni siedliska oraz zapewnienie warunków koniecznych do wykształcenia się prawidłowej struktury lasu (między innymi starzenie się drzewostanu oraz zróżnicowania pionowego i przestrzennego jego struktury, wzrost ilości martwego drewna)”. Projektowany plan nie narusza założeń działań ochronnych dla siedliska o nr kodu 91E0*.



Rys. Obszar opracowania na tle obszarów Natura 2000 [Źródło mapy w tle: <http://geoserwis.gdos.gov.pl/mapy/>].

Wyodrębnione w planach zadań ochronnych obszary działań wskazane są poza granicami projektowanego miejscowego planu zagospodarowania przestrzennego. Mimo to, wypunktowane powyżej wytyczne powinny być respektowane. Nie powinny być z nimi sprzeczne ustalenia projektowanego planu. Projektowane zagospodarowanie pozostawia bez zmian przeznaczenia znakomitą większość użytków zielonych i lasów na terenach sąsiadujących z rzeką Liwiec. Nie wprowadzono barier migracyjnych w bezpośrednim sąsiedztwie rzeki, utrudniających jej funkcjonowanie jako korytarza ekologicznego. Plan nie wprowadza terenów rowów melioracyjnych. Jego ustalenia nie wpłyną też znacząco na zmniejszenie udziału zadrzewień i zakrzewień.

Inne obszary Natura 2000 znajdują się w bliskim sąsiedztwie obszaru projektowanego planu. Omówiono je poniżej.

Dolina Dolnego Bugu PLB140001. Graniczy z obszarem planu od północy. Występują tu co najmniej 22 gatunki ptaków z Załącznika I Dyrektywy Ptasiej, 6 gatunków z Polskiej Czerwonej Księgi (PCK). Ten obszar to bardzo ważna ostoja ptaków wodno-błotnych. Jedno z nielicznych w Polsce stanowisk lęgowych gadożera; do niedawna jedno z nielicznych w Polsce stanowisk kulona. W okresie lęgowym obszar zasiedla co najmniej 1% populacji krajowej (C3, C6) następujących gatunków ptaków: bączek (PCK), bocian czarny, brodziec piskliwy, cyranka, czajka, czapla siwa, krwawodziób, gadożer (PCK), kszyc, kulik wielki (PCK), płaskonos, podróżniczek (PCK), rybitwa białoczarna (PCK), rybitwa czarna, rybitwa rzeczna, rycyk, sieweczka rzeczna, sieweczka obroźna (PCK), zimorodek; w stosunkowo wysokim zagęszczeniu (C7) występują: bocian biały, kania czarna, derkacz, wodnik i samotnik. Cenny kompleks nadrzecznych lasów o zachowanym charakterze naturalnym oraz szereg zbiorowisk roślinnych związanych z siedliskami wilgotnymi. Stanowiska rzadkich gatunków roślin. Największe zagrożenie dla awifauny omawianego obszaru Natura 2000 stwarzają obwałowania i odcinanie starorzeczy od współczesnego koryta rzeki oraz zabudowa doliny. Zanieczyszczenie wód, melioracje, tamy zaporowe, trasy szybkiego ruchu, przebudowa drzewostanów w kierunku monokultur sosnowych, kłusownictwo to kolejne zagrożenia dla ptaków i przyrody obszaru.

Puszcza Biała PLB140007. Znajduje się na północy-zachód od granic projektowanego planu. Do najbliższego jej fragmentu jest ok. 5 km. Jest to obszar stanowiący jeden z największych kompleksów leśnych na Mazowszu, usytuowany między Bugiem a Narwią. Najważniejszymi rzekami przepływającymi przez te lasy są: Brok, Struga, Truchełka, Turka i Wymarkacz. Lasy w postaci kilku kompleksów, o różnym zwarcie, pokrywają większość obszaru ostoi. Obecnie mają one znaczenie jedynie gospodarcze. Teren zdominowany jest przez suche siedliska porośnięte sośninami w średnim wieku, a lokalnie występują drzewostany dębowo-grabowe, jesionowo-olszowe i olszowe. Niektóre fragmenty zbiorowisk leśnych mają zachowany prawie naturalny charakter. Na obszarze ostoi w dolinach potoków występują również łąki i zarośla wierzbowe oraz dwa małe kompleksy stawów rybnych. Obszar wymaga szczególnej troski w celu utrzymania istniejącego stanu ważnych dla Europy gatunków ptaków. Zagrożenia mogłyby wystąpić w wypadku odstąpienia od obowiązujących zasad gospodarki leśnej.

Ostoja Nadbużańska PLH140011. Położona jest na północ od obszaru. Jest to naturalna dolina dużej rzeki. Szczególnie cenny jest kompleks nadrzecznych lasów o zachowanym naturalnym charakterze oraz szereg zbiorowisk łąkowych i związanych z siedliskami wilgotnymi, typowo wykształconych na dużych powierzchniach. 16 rodzajów siedlisk z tego obszaru znajduje się w Załączniku I Dyrektywy Rady 92/43/EWG. Stwierdzono tu występowanie 21 gatunków z II Załącznika Dyrektywy Rady 92/43/EWG.

Jest to jeden z najważniejszych obszarów dla ochrony ichtiofauny w Polsce. Obejmuje ona 10 gatunków ryb z II Załącznika Dyrektywy Rady 92/43/EWG, z kozą złotawą i kielbim białopłetwym. Stanowiska rzadkich gatunków roślin w tym 2 gatunki z II Załącznika Dyrektywy Rady 92/43/EWG. Obszar ma również duże znaczenie dla ochrony ptaków. Zagrożeniem są obwałowania i odcinanie starorzeczy od współczesnego koryta rzeki, zanieczyszczenie wód, melioracje, tamy zaporowe, trasy szybkiego ruchu, przebudowa drzewostanów w kierunku monokultur sosnowych, kłusownictwo.

Ponadto ok. 0,3 km na wschód od granic projektowanego planu znajduje się obszar Nadbużańskiego Parku Krajobrazowego. Położenie w bliskości tak ważnych struktur przyrodniczych sprawia, że istotną funkcję pełnią tereny leśne i nadrzeczne na obszarze opracowania. Tworzą one przestrzeń życiową oraz migracyjną dla wielu zwierząt. Wszystkie lasy, zadrzewienia, pola, użytki zielone, przedstawiają jeden spójny system przyrodniczy. Przy projektowaniu planu miejscowego powinno się unikać tworzenia barier migracyjnych.

Zmiany i skala nowego sposobu zagospodarowania wynikające z ustaleń projektu planu nie powinny wpłynąć na cele, dla jakich sąsiadujące z nim i znajdujące się w jego granicach obszary Natura 2000 zostały ustanowione. Dyrektywa Siedliskowa nie określa sposobów ochrony poszczególnych siedlisk i gatunków, ale nakazuje zachowanie tzw. właściwego stanu ich ochrony. W odniesieniu do siedliska przyrodniczego oznacza to, że:

- naturalny jego zasięg nie zmniejsza się,
- zachowuje ono specyficzną strukturę i swoje funkcje ekologiczne,
- stan zachowania typowych dla niego gatunków jest właściwy.

W odniesieniu do gatunków właściwy stan ochrony oznacza natomiast, że:

- zachowana zostaje liczebność populacji, gwarantująca jej utrzymanie się w biocenozie przez dłuższy czas,
- naturalny zasięg gatunku nie zmniejsza się,
- pozostaje zachowana wystarczająco duża powierzchnia siedliska gatunku.

Presje związane ze zmianą zagospodarowania nie powinny znacząco oddziaływać na obszary Natura 2000. Należy tu zaznaczyć, że realizacja przedsięwzięć mogących wywołać negatywny efekt jest uzależniona od wyniku procedury oceny ich oddziaływania na środowisko oraz na obszary Natura 2000. Takie postępowanie ma gwarantować zachowanie celów i przedmiotów dla jakich powołano dane obszary „naturowe”. Lokalny charakter przekształceń oraz odległość analizowanej przestrzeni od granic państwa, pozwala jednoznacznie stwierdzić, iż nie powstaną oddziaływania transgraniczne.

Zbadanie wpływu ustaleń projektu planu na obszary Natura 2000 wymaga także analizy w kierunku zachowania spójności tych obszarów. Należy przez to rozumieć identyfikację czynników mających wpływ na zachowanie lub odtworzenie we właściwym stanie wszystkich chronionych w ramach sieci gatunków i siedlisk przyrodniczych w całym ich naturalnym zasięgu. Ingerencja w środowisko wynikająca z realizacji ustaleń omawianego

projektu planu miejscowego nie powinna wpłynąć negatywnie na spójność sieci Natura 2000. Ze względu na skalę zmian nie prognozuje się ingerencji w siedliska, a potencjalny wpływ na populacje zwierząt (w tym ptaków) prawdopodobnie nie wystąpi.

Innym zagadnieniem jest integralność chronionego obszaru. Pojęcie to jest bardzo szerokie i odnosi się do szeregu cech, czynników i procesów związanych z danym obszarem, które mogą mieć wpływ na cele jego ochrony. Jako cechy i czynniki należy tu w szczególności wymienić:

- powierzchnię obszaru,
- obecność istotnych gatunków i siedlisk przyrodniczych (zarówno chronionych, jak i mających dla tych chronionych znaczenie) oraz stan ich zachowania i ochrony,
- obecność i dostępność istotnych elementów siedlisk przyrodniczych i siedlisk gatunków, np. żerowisk, schronień, tras wędrówek,
- warunki ekologiczne, w tym parametry fizyczne i chemiczne (np. stosunki wodne),
- wszelkie funkcjonalne połączenia i związki istniejące na danym obszarze i ich dynamika,
- wszelkie procesy zachodzące lub przewidywane na tym obszarze,
- stopień jednolitości (braku fragmentacji) siedlisk,
- obecność i natężenie czynników i oddziaływań szkodliwych (np. powodujących niepokoje zwierząt), z uwzględnieniem podatności celów ochrony na te zagrożenia.

Realizacja ustaleń projektu planu nie wpłynie w jakikolwiek sposób na integralność najbliższych obszarów Natura 2000. Oddziaływania wynikające z zaplanowanego zagospodarowania nie będą zagrażały realizacji celów dla których powołano obszary chronione.

5. KRÓTKA CHARAKTERYSTYKA I STAN ŚRODOWISKA

5.1 UWARUNKOWANIA GEOLOGICZNE I OCENA WARUNKÓW GEOLOGICZNO-INŻYNIERSKICH

Obszar planu położony jest w mezoregionie fizycznogeograficznym Dolina Dolnego Bugu.

W dolinie Liwca występują piaski, żwiry, mady rzeczne oraz torfy i namuły. Na zachód od niej - piaski, żwiry i mułki rzeczne. Nośność tych gruntów zależy od nawodnienia i zagęszczenia – decydujący jest więc poziom wody gruntowej. W obniżeniach, gdzie woda gruntowa występuje płycej niż 1,5 m pod poziomem terenu, warunki posadowienia budynków będą niekorzystne. W pozostałych przypadkach, warunki geologiczno-inżynierskie będą dość dobre.

Rzeźba terenu nie jest szczególnie urozmaicona. Wyraźnie zagłębiona jest dolina Liwca. Tereny ją otaczające są dość płaskie. Ogólnie wysokości terenu na obszarze

projektowanego planu wahają się w zakresie od 89 do 94 m.n.p.m. Z tego schematu wyłamują się jedynie tereny wydymowe, zlokalizowane na północ od drogi krajowej nr 62, ciągnące się wzdłuż niej. Tam wysokość sięga 99 m.n.p.m.

5.2 WODY POWIERZCHNIOWE I PODZIEMNE

Wody powierzchniowe

W najbliższym otoczeniu niniejszego opracowania najistotniejszym ciekim jest rzeka Liwiec. Formą występowania wód powierzchniowych jest rów melioracyjny w zachodniej części obszaru. Tereny przy rzece Liwiec są miejscowo podmokłe.

Wody podziemne

Obszar planu znajduje się w zasięgu głównego zbiornika wód podziemnych: GZWP nr 215 „Subniecka warszawska”.

W związku z implementacją Ramowej Dyrektywy Wodnej osiągnięcie celów w zakresie ochrony i poprawy stanu wód podziemnych oraz ekosystemów bezpośrednio od nich zależnych i celów w zakresie zaopatrzenia ludności w dobrą wodę, mają zapewnić działania w jednostkowych obszarach, tzw. jednolitych częściach wód podziemnych (JCWPd). Są to jednocześnie jednostkowe obszary gospodarowania wodami podziemnymi. Obszar opracowania położony jest w zasięgu Jednolitej Części Wód Podziemnych nr 55. Struktura JCWPd 55 jest złożona z czterech poziomów wodonośnych rozdzielonych utworami trudnoprzepuszczalnymi.

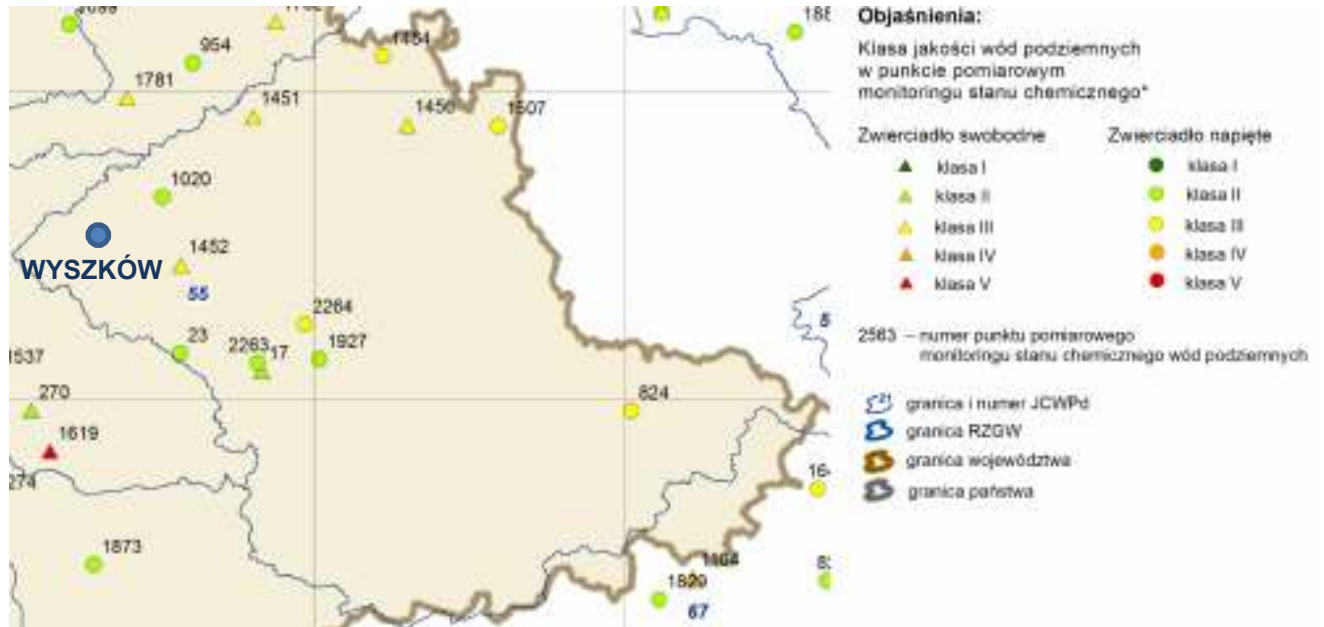
Jakość wód podziemnych i powierzchniowych monitoruje Wojewódzki Inspektorat Ochrony Środowiska, a wykonawcą pomiarów jest Państwowy Instytut Geologiczny. Ocenę stanu chemicznego wód podziemnych w jednolitych częściach wód (JCWPd) i w poszczególnych punktach badawczych dokonano w oparciu o obowiązujące w 2015 r. Rozporządzenie Ministra Środowiska z 2008 r. w sprawie kryteriów i sposobu oceny stanu wód podziemnych (Dz.U. nr 143, poz. 896), które wyróżnia pięć klas jakości:

- klasa I – wody bardzo dobrej jakości,
- klasa II – wody dobrej jakości,
- klasa III – wody zadowalającej jakości,
- klasa IV – wody niezadowalającej jakości,
- klasa V – wody złej jakości

oraz dwa stany chemiczne wód:

- stan dobry (klasy I, II i III),
- stan słaby (klasy IV i V).

Poniżej przedstawiono lokalizację punktów badawczych oraz wyniki monitoringu (miasto Wyszaków oznaczono podpisem i czerwoną kropką, znajduje się ono w północno-zachodniej części jednostki JCWPd nr 55).



Rys. Jakość wód podziemnych w 2015 r. – lokalizacja studni w JCWPd 55 w województwie mazowieckim(według badań PIG) [źródło: <http://www.wios.warszawa.pl>]

Objaśnienia: Q- czwartorzędowe piętro wodonośne, PgOl – paleogeńsko-oligoceńskie piętro wodonośne, NH₄*- jon amonowy pochodzenia neogenicznego

<i>Zestawienie punktów badawczych wód podziemnych w sieci krajowej PIG w roku 2016 na terenie województwa mazowieckiego w JCWPd nr 55 wraz z oceną jakości za rok 2015.</i>										
Nr Otworu	Miejscowość	Powiat	Stratygrafia	Charakter zwierciadła	Głębokość do stropu warstwy wodonośnej [m]	JCWPd	Klasa wód w roku	Wskaźniki w zakresie stężeń odpowiadających wodzie o niskiej jakości w 2015 r.	Klasa wód w roku	Wskaźniki w zakresie stężeń odpowiadających wodzie o niskiej jakości w 2016 r.
							2015	IV	2016	IV
17	Pniewnik	węgrowski	Q	swobodne	3,3	55	III		II	
23	Kąty Czernieckie	wołomiński	Q	napięte	55,0	55			II	
824	Łysów	siedlecki	Q	napięte	11,4	55			III	
1020	Brańszczyk	wyszowski	Q	napięte	55,3	55			II	
1451	Nagoszewo	ostrowski	Q	swobodne	2,3	55			III	
1452	Kaliska	węgrowski	Q	swobodne	0,9	55			III	pH
1456	Pętkowo Wielkie	ostrowski	Q	swobodne	1,3	55			III	
1484	Stara Ruskołęka	ostrowski	Q	napięte	18,0	55	III	NH ₄ *	III	NH ₄ *
1507	Boguty-Pianki	ostrowski	Q	napięte	35,0	55	III		III	
1927	Zawady	węgrowski	PgOl	napięte	123,0	55			II	
2263	Leśniki	węgrowski	Q	napięte	34,0	55	II		II	
2264	Turna	węgrowski	Q	napięte	44,0	55			III	

5.3 GLEBY

Na podstawie mapy glebowo-rolniczej, można stwierdzić, iż na obszarze planu występują gleby: mady, bielcowe i pseudobielcowe, brunatne wyługowane i kwaśne, murszowo mineralne i murszowate, torfowo-mułowe i mułowo-torfowe. Przydatność rolnicza tych gleb jest niska. Łąki mają tu klasy bonitacyjne IV, V, pastwiska V, VI, a użytki rolne IVb, V, VI, przy czym przeważa klasa VI. Na mapie glebowej oznaczono w kilku miejscach gleby rolniczo nieprzydatne (pod zalesienie).

Aktualnie użytkowane jako grunty orne są jedynie tereny w części wsi Świniotop.

5.4 WARUNKI KLIMATYCZNE I AEROSANITARNE

Obszar planu zalicza się wg rejonizacji klimatyczno-rolniczej R. Gumińskiego do wschodniej dzielnicy rolniczo-klimatycznej. Ten obszar klimatyczny charakteryzuje się najmniejszymi w Polsce opadami rocznymi – ich suma wynosi poniżej 550 mm. Okres wegetacyjny trwa tu od 200 do 220 dni. Liczba dni mroźnych wynosi od 30 do 50 w roku, a dni z przymrozkami od 100 do 110. Czas trwania pokrywy śnieżnej od 38 do 60 dni w roku.

Wg A. Wosia (Atlas Rzeczypospolitej Polskiej) gmina Wyszaków znajduje się w północnej części Regionu Klimatycznego Środkowo – Mazowieckiego. Przeciętnie występuje w nim 76 dni ze średnią temperaturą powyżej 15 stopni, w tym 14 dni z pogodą słoneczną bez opadu oraz 81 dni ze średnią temperaturą w granicach 5-15° C, w tym 9 dni z pogodą słoneczną bez opadu.

Obszar gminy charakteryzuje się jednak dużym zróżnicowaniem topoklimatu. Różnice wynikają z odmiennej geomorfologii i związanego z tym pokrycia terenu. Obszar opracowania w dużej mierze pokrywają lasy mieszane i (w północnej części) sosnowe. Są to tereny zaciszne o mniejszym niż na otwartych przestrzeniach nasłonecznieniu. Charakteryzują się wyrównanym profilem termicznym i wilgotnościowym. Drzewostany iglaste wytwarzają olejki eteryczne, będące fitoncydami. Poniżej przedstawiono charakterystykę parametrów klimatu, wg pomiarów lokalnej stacji klimatycznej Wyszaków, za okres 1955 – 1964:

- średnia roczna temperatura powietrza: 7,2° C,
- średnia temperatura powietrza w miesiącu najcieplejszym - lipcu: 18,5° C,
- średnia temperatura powietrza w miesiącu najchłodniejszym – lutym: -4,0° C,
- średnia wilgotność powietrza: 81,5%,
- średnie zachmurzenie 59,6%,
- średnia suma opadu rocznego 541 mm,
- średnia długość okresu bezprzymrozkowego: 168 dni,
- średnia liczba dni gorących, z temperaturą powyżej 25° C: 36
- średnia liczba dni mroźnych z temperaturą minimalną poniżej -10° C: 28

- średnia liczba dni z opadem poniżej 0,1 mm: 142,6.

Zgodnie z art. 89 ustawy z dnia 27 kwietnia 2001 r. Prawo ochrony środowiska (Dz. U. z 2017 r. poz. 519) Wojewódzki Inspektor Ochrony Środowiska co roku dokonuje oceny poziomów substancji w powietrzu w poszczególnych strefach. Zgodnie z rozporządzeniem Ministra Środowiska z dnia 2 sierpnia 2012 r. w sprawie stref, w których dokonuje się oceny jakości powietrza (Dz.U. 2012 poz. 914) dla wszystkich zanieczyszczeń uwzględnionych w ocenie strefę stanowi:

- aglomeracja o liczbie mieszkańców powyżej 250 tysięcy,
- miasto nie będące aglomeracją o liczbie mieszkańców powyżej 100 tysięcy,
- pozostały obszar województwa, nie wchodzący w skład aglomeracji i miast powyżej 100 tys. mieszkańców oraz aglomeracji.

W województwie mazowieckim wydzielono 4 strefy:

- aglomerację warszawską,
- miasto Radom,
- miasto Płock,
- strefę mazowiecką.

Wyszków znajduje się w strefie mazowieckiej (kod strefy mazowieckiej to PL1404).

W wyniku klasyfikacji, w zależności od analizy stężeń w danej strefie, można wydzielić następujące klasy stref:

- 1) Dla substancji dla których określone są poziomy dopuszczalne lub docelowe:
 - a)klasa A – stężenia zanieczyszczeń na terenie strefy nie przekraczają poziomów dopuszczalnych i poziomów docelowych,
 - b)klasa C – stężenia zanieczyszczeń na terenie strefy przekraczają poziomy dopuszczalne i poziomy docelowe.
- 2) Dla substancji, dla których określone są poziomy celu długoterminowego:
 - a)klasa D1 – stężenia ozonu i współczynnik AOT40 nie przekraczają poziomu celu długoterminowego,
 - b)klasa D2 – stężenia ozonu i współczynnik AOT40 przekraczają poziom celu długoterminowego.
- 3) Dla PM_{2,5} dla którego określono poziom dopuszczalny dla fazy II:
 - a)klasa A1 – stężenia PM_{2,5} na terenie strefy nie przekraczają poziomu dopuszczalnego dla fazy II,
 - b)klasa C1 – stężenia PM_{2,5} przekraczają poziom dopuszczalny dla fazy II.

W zależności od uzyskanych wyników dla każdej ze stref podejmuje się odpowiednie działania w celu poprawy stanu powietrza. W poniższych tabelach przedstawiono wyniki oceny jakości powietrza za 2016 rok w strefie mazowieckiej PL1404.

Tabela 1 Wynikowe klasy stref dla poszczególnych zanieczyszczeń, uzyskane w ocenie rocznej dokonanej z uwzględnieniem kryteriów ustanowionych pod kątem ochrony zdrowia [źródło: Roczna ocena jakości powietrza w woj. Mazowieckim, raport za rok 2016, WIOŚ, Warszawa, kwiecień/lipiec 2017 r.]

<i>Symbol klasy dla poszczególnych zanieczyszczeń dla obszaru całej strefy mazowieckiej</i>													
SO ₂	NO ₂	CO	C ₆ H ₆	PM10	PM2,5 ¹⁾	PM2,5 ²⁾	Pb ³⁾	As ³⁾	Cd ³⁾	Ni ³⁾	B(a)P ³⁾	O ₃ ³⁾	O ₃ ⁴⁾
A	A	A	A	C	C	C1	A	A	A	A	C	C	D2

- 1) wg poziomu dopuszczalnego faza I,
 2) wg poziomu dopuszczalnego faza II,
 3) wg poziomu docelowego,
 4) wg poziomu celu długoterminowego.

Tabela 2 Klasyfikacja strefy z uwzględnieniem kryteriów określonych dla ozonu, pod kątem ochrony zdrowia [źródło: Roczna ocena jakości powietrza w woj. Mazowieckim, raport za rok 2016, WIOŚ, Warszawa, kwiecień/lipiec 2017 r.]

<i>Symbol klasy wg poziomu docelowego</i>	<i>Symbol klasy wg poziomu celu długoterminowego</i>
C	D2

Tabela 3 Wynikowe klasy strefy dla poszczególnych zanieczyszczeń uzyskane w ocenie rocznej, dokonanej z uwzględnieniem kryteriów ustanowionych pod kątem ochrony roślin [źródło: Roczna ocena jakości powietrza w woj. Mazowieckim, raport za rok 2016, WIOŚ, Warszawa, kwiecień/lipiec 2017 r.]

<i>Symbol klasy wynikowej dla poszczególnych zanieczyszczeń w strefie mazowieckiej</i>			
SO ₂	NO _x	O ₃ (AOT40)	
		poziom docelowy	poziom celu długoterminowego
A	A	A	D ₂

Poziom dopuszczalny i docelowy dla strefy mazowieckiej dla pyłu PM2,5 został przekroczony (klasa wynikowa C), w związku z czym niezbędne jest zaplanowanie i wdrożenie działań mających na celu obniżenie tego zanieczyszczenia, a także wykonanie Programu Ochrony Powietrza. Obowiązek ten wynika z art. 91. Pkt. 1 ustawy z dnia 27 kwietnia 2001 r. Prawo ochrony środowiska (Dz. U. z 2017 r. poz. 519).

Hałas w granicach planu determinowany jest głównie natężeniem ruchu samochodów. Szczególnie ruchliwa i hałasogenna jest droga krajowa nr 62.

5.5 FLORA

Na terenie gminy istnieje ogromna bioróżnorodność florystyczna. Znajdują się tu powierzchnie zbiorowisk leśnych, łąkowych, nadwodnych, zadrzewień śródpolnych, przydrożnych, a także zieleń miejska.

Największą powierzchnię na obszarze projektowanego planu zajmują lasy (ponad 70%). Są to lasy mieszane, ze znacznym udziałem sosny i brzozy. Grunty oznaczone w ewidencji jako użytki zielone (łąki, pastwiska i nieużytki) w większości są tak porośnięte drzewami i krzewami, że trudno odgraniczyć je od sąsiadujących lasów. Działki budowlane, głównie przeznaczone pod zabudowę rekreacji indywidualnej (tzw. letniskową) w większości są porośnięte drzewami tych samych gatunków co sąsiadujące lasy, niekiedy gatunkami ozdobnymi, jeszcze rzadziej drzewami owocowymi. W miejscowości Świniotop znajdują się obszary upraw rolnych.

Duży udział zadrzewień i lasów wiąże przyrodniczo analizowany obszar z jego otoczeniem, szczególnie od zachodu i wschodu. Istotny jest też korytarz ekologiczny – dolina Liwca, powiązany z kolejnym korytarzem, tym razem o znaczeniu ponadlokalnym – doliną Bugu.

5.6 FAUNA

Gminę Wyszków wyróżnia wysoki stopień naturalności oraz zróżnicowanie siedlisk doliny Bugu i lasów południowej, lewobrzeżnej części. Naturalne obszary przyrodnicze gminy są ostoją ornitologiczną o międzynarodowej randze. Występuje tu ponad 220 gatunków ptaków z czego 150 stanowią ptaki lęgowe w tym gatunki rzadkie związane z obszarami podmokłymi i dolinami rzecznyymi. Dolina Bugu oraz Liwca są obszarami specjalnej ochrony ptaków OSO w Europejskiej Sieci Obszarów Natura 2000.

W granicach opracowania występują zwierzęta typowe dla siedlisk łąkowych – sarny, lisy. Ze względu na obecność i przewagę lasów można spotkać także dzika. Najwidoczniejsze w świecie fauny są ptaki, które znajdują tu dobre warunki bytowe. Zadrzewienia, roślinność lęgowa i pola, a także przestrzeń zabudowana stwarzają dogodne warunki do żerowania i wyprowadzania lęgów. Mogą występować tu różne gatunki ptaków związane z obszarem Natura 2000 Dolina Liwca: cyraneczka, cyranka, czernica, czajka, kulik wielki, rybitwa białowąsa, brodziec piskliwy, rycyk, perkoz rdzawoszyi, bocian biały, krzyżówka, błotniak stawowy, derkacz, sieweczka rzeczna, kszyk, rybitwa czarna, podróżniczek, strumieniówka, ortolan, gęś białoczelna i zbożowa. W sąsiedztwie rzeki i na terenach podmokłych występują bobry i wydry. Na obszarze projektowanego planu występują także: poczwarówka zwężona i jajowata, zatoczek łamliwy, skójka gruboskorupowa. Wśród ichtiofauny należy wymienić kozę i różankę.

Prawdopodobnie występują tu ptaki drapieżne takie jak myszołów, kobuz, pustułka czy krogulec, dla których otwarte przestrzenie to doskonałe rewiry polowań.

5.7 WALORY KRAJOBRAZOWE

Krajobraz w granicach niniejszego opracowania odznacza się dużymi walorami estetycznymi. Na jego wizerunek główny wpływ mają obszary lasów, które zajmują największe powierzchnie. Największe urozmaicenie krajobrazu to oczywiście rzeka Liwiec i jej bezpośrednie sąsiedztwo. Cennym i charakterystycznym elementem krajobrazu są wydmy w Pustych Łąkach. Urozmaiceniem są obszary użytkowane rolniczo w miejscowości Świniotop.

Zabudowa to przede wszystkim całe osiedla o funkcji rekreacji indywidualnej. Mimo iż składa się na nie wiele budynków, dobrze wtapiają się one w otoczenie. Działki z budynkami letniskowymi są mocno porośnięte drzewami, najczęściej tych samych gatunków co otaczające lasy. Poza tym, na analizowanym obszarze występuje zabudowa jednorodzinna i zagrodowa. Znaczny obszar zajmują tereny Sanktuarium Matki Bożej Loretańskiej. Jest to dość ekstensywnie zabudowany, duży kompleks. Należy do niego także cmentarz Sióstr Loretanek, ujęty w projekcie planu jako teren cmentarza oznaczony symbolem **ZC** (nie planuje się rozbudowy cmentarza). Aktualnie w ramach sanktuarium budowany jest nowy kościół.

Krajobraz na obszarze planu jest dość stonowany, a jednocześnie interesujący i atrakcyjny. Miejscowo można zauważyć cechy działające na szkodę estetyki, np. zaśmiecenie, ale jest to zjawisko marginalne, niemal niezauważalne.

5.8 HISTORYCZNO – KULTUROWE OBSZARY I OBIEKTY CHRONIONE

Na obszarze projektowanego planu znajduje się stanowisko archeologiczne nr 49-71/40. Stanowisko te nie jest wpisane do rejestru zabytków, figuruje jedynie w ewidencji.

Do rejestru i ewidencji zabytków nie są wpisane obiekty należące do Sanktuarium Matki Bożej Loretańskiej, założonego w latach dwudziestych XX wieku przez księdza Ignacego Kłopotowskiego. Teren ten jednak ma ważne znaczenie kulturalne jako miejsce kultu religijnego. Obiektem powiązanim z Sanktuarium jest cmentarz Sióstr Loretanek oznaczony na rysunku projektu planu symbolem **ZC**. Cmentarz ten znajduje się w lesie, w znacznej odległości od zabudowy. Nie jest planowana rozbudowa tego obiektu.

6. POWIĄZANIA PRZYRODNICZE I FUNKCJONOWANIE ŚRODOWISKA

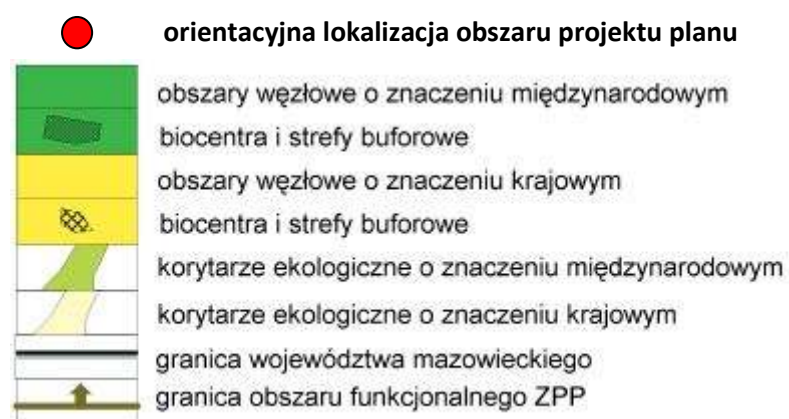
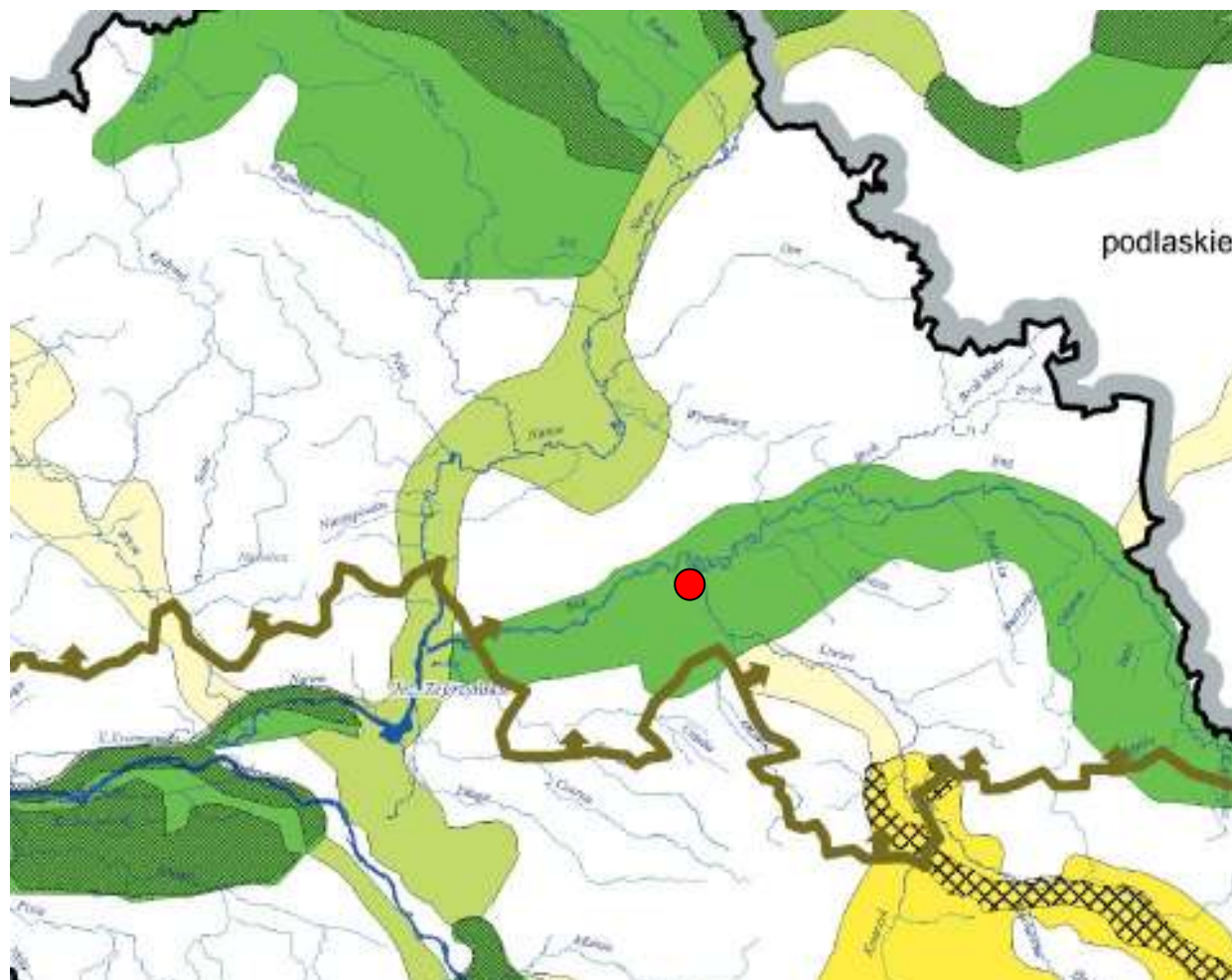
Korytarz ekologiczny to obszar umożliwiający migrację roślin, zwierząt i grzybów. Główną funkcją jaką pełni jest umożliwienie przemieszczania się organizmów między poszczególnymi siedliskami. Obecność ww. struktur przyrodniczych decyduje o zasilaniu biologicznym danego obszaru, zachowaniu jego różnorodności biologicznej i powiązaniu z otoczeniem aktywnym biologicznie. Na terenie gminy Wyszkiw głównym korytarzem ekologicznym jest rzeka Bug oraz jej dopływy – w tym częściowo zawarta na obszarze projektowanego planu rzeka Liwiec. Dolina Bugu stanowi istotny korytarz migracyjny o randze ponadlokalnej, odznaczający się bogatą fauną i florą. Ze względu na sąsiedowanie analizowanego obszaru z Doliną Bugu i jej dopływem – rzeką Liwiec, widoczne są wpływy terenów nadrzecznych na tutejsze środowisko np. poprzez obecność ptaków i ssaków dla nich charakterystycznych.

Obszar opracowania nie stanowi kluczowego systemu powiązań środowiskowych o znaczeniu ponadlokalnym. W granicach projektowanego planu miejscowego zawarte są fragmenty dwóch ważnych pod względem przyrodniczym obszarów sieci Natura 2000. W bliskim sąsiedztwie znajdują się też inne obszary należące do Natura 2000. Obszary te opisano w rozdziale 4 „Informacje o możliwym transgranicznym oddziaływaniu na środowisko oraz oddziaływaniu na obszary Natura 2000”. Nie prognozuje się wystąpienia w wyniku realizacji ustaleń projektowanego planu znacząco negatywnych oddziaływań na obszary Natura 2000.

Obszar opracowania zawdzięcza powiązania w zakresie fauny między innymi bliskiemu sąsiedztwu doliny Bugu. Tak samo jak ona, granice analizowanego projektu planu znajdują się wewnątrz obszaru funkcjonalnego Zielone Płuca Polski, który został utworzony w celu ochrony unikatowych cech środowiska przyrodniczego i kulturowego, zachowania powiązań przyrodniczych i promowania rejonu, który obejmuje.

Obszar projektu planu, powierzchniowo zawarty jest w sieci ECONET-POLSKA. Jak widać na ilustracji poniżej, zlokalizowany jest na „obszarze węzłowym o znaczeniu

międzynarodowym”, ciągnącym się wzdłuż rzeki Bug. Oznacza to, iż analizowana przestrzeń pełni ważną rolę w funkcjonowaniu środowiska w skali ponadlokalnej. Obecnie sieć ECONET-POLSKA nie posiada umocowania prawnego lecz wciąż przywoływana jest w wielu dokumentach, stanowiąc pewne wytyczne dla polityki przestrzennej.



Obszar projektu planu na tle sieci ECONET-POLSKA (czerwoną kropką oznaczono orientacyjną lokalizację obszaru planu) [źródło: *Plan zagospodarowania przestrzennego woj. Mazowieckiego, Warszawa 2004 r.*]

7. ISTNIEJĄCE PROBLEMY OCHRONY ŚRODOWISKA

Dotychczasowe zmiany stanu środowiska wynikają głównie z aktywności ludzi, która niekiedy stymuluje procesy naturalnie zachodzące w ekosystemach. Zaznaczyć jednak należy, że w granicach projektowanego planu nie pojawiła się działalność trwale degradująca duże obszary. Omawiana przestrzeń zdominowana jest przez lasy, którym towarzyszą enklawy zabudowy rekreacji indywidualnej, zagrodowej, usługowej, obszar sanktuarium w Loretto oraz tereny użytkowane rolniczo w miejscowości Świniotop.

Prowadzona dotychczas uprawa gruntów rolnych skutkowałą zmianą naturalnych siedlisk w monokulturowe uprawy. Dość wcześnie doprowadziło to do powstania sieci osadniczej i wylesienia części obszaru. W wyniku prowadzenia działalności rolniczej zmianie ulega skład chemiczny gleb, warunki wodne i właściwości fizyczne gleb. Na skutek nawożenia do gleby dostają się związki chemiczne przyczyniające się do eutrofizacji wód. Systemy melioracji osuszają tereny, gdzie dawniej występowały bagna, będące siedliskiem różnych gatunków roślin i zwierząt. Warto także zwrócić uwagę na fakt, iż środowiska rolne (uprawy) są niezwykle ubogie gatunkowo i mało odporne na degradację. Grunty orne znajdują się w miejscowości Świniotop. Oznaczone w ewidencji tereny rolne (grunty orne, nieużytki i użytki zielone) w miejscowości Puste łąki są już pod bardzo mocnym wpływem sukcesji. Prawdopodobnie nie były użytkowane już od wielu lat i zrezygnowano z ich rolniczego wykorzystania.

Przekształceń środowiska należy się spodziewać w rejonach zabudowy. Wznoszenie nowych obiektów budowlanych zawsze skutkuje zmianami w środowisku wodno-gruntowym, Dochodzi do izolacji gleby przez powierzchnie nieprzepuszczalne oraz dewastacji „pierwotnej” szaty roślinnej. Do takich zjawisk dochodzi od setek lat. Skutki środowiskowe stopniowej urbanizacji jednak nie wpłynęły istotnie na stan środowiska na obszarze projektu planu i gminy, między innymi dzięki zachowaniu stosunkowo małej intensywności zabudowy przy jednoczesnym utrzymywaniu jej w zwartych skupiskach. W pewnym sensie powstał stan równowagi ekologicznej, co jest zjawiskiem korzystnym dla środowiska, jego funkcjonowania oraz warunków i jakości życia ludzi.

W granicach analizowanego opracowania brak zorganizowanego systemu odprowadzania i oczyszczania ścieków sanitarnych. Istnieją tylko lokalne układy kanalizacji odprowadzające ścieki do zbiorników bezodpływowych, które opróżniane są okresowo i wywożone do oczyszczalni ścieków. Istniejąca gospodarka ściekowa zagraża skażeniem środowiska naturalnego. Nie ma pewności czy takie zjawisko zachodzi na obszarze projektu planu, ogólnie wiadomo jednak, że zbiorniki na ścieki sanitarne bywają czasem nieszczelne, lub celowo rozszczelniane w celu oszczędzenia na kosztach wywozu do oczyszczalni. Istnieje więc ryzyko przedostawania się zanieczyszczeń bytowych bezpośrednio do gruntu i wód gruntowych

na skutek wycieków z indywidualnych instalacji ściekowych. Do czasu wybudowania systemu kanalizacyjnego należy się liczyć z tym problemem.

Obecnie obszar planu znajduje się poza strefami zagrożonymi powodzią. Pierwotnie granice projektowanego planu obejmowały obszary, które według aktualnych danych Krajowego Zarządu Gospodarki Wodnej były szczególnie zagrożone powodzią. Wylewająca rzeka Liwiec może być zagrożeniem dla zdrowia i życia ludzi i zwierząt. Niebezpieczne jest też zabieranie przez wodę różnych substancji. W przypadku poprzedniego projektu planu na terenach zalewowych znajdowała się zabudowa rekreacji indywidualnej, zaopatrzona w zbiorniki bezodpływowe na ścieki, które po zalaniu będą zanieczyszczać środowisko. Budowa kanalizacji sanitarnej, o której braku traktuje wcześniejszy akapit, jest więc tym bardziej potrzebna.

Podczas wizji lokalnej stwierdzono występowanie „dzikich wysypisk śmieci”. Na szczęście, jest to zjawisko o stosunkowo małym nasileniu i występujące na małych obszarach. Nie mniej jednak, warto wspomnieć, iż wśród odpadów mogą znajdować się substancje szkodliwe dla środowiska takie jak np. zużyte baterie, które zawierają trujące związki rtęci.

Kolejne zagrożenie zaobserwowane w trakcie wizji lokalnej to zjazdy na drogę krajową nr 62. Drogi gruntowe prowadzące do enklaw zabudowy w miejscach gdzie łączą się z drogą krajową są niebezpieczne. Ze względu na jakość nawierzchni, nachylenie terenu i słabą widoczność podczas włączania się do ruchu na drodze krajowej, wspomniane zjazdy powinny być przebudowane.

Przecinająca obszar projektowanego planu droga krajowa nr 62 jest głównym emitorem uciążliwości akustycznych. Ze względu na duże natężenie ruchu dość znaczne są możliwości dojścia do wypadku. W tej kwestii znaczenie może mieć też położenie drogi w miejscu o bogatej faunie – wysoko prawdopodobne są kolizje pojazdów ze zwierzętami. Pozostałe drogi na obszarze planu są mało uczęszczane i nie wiążą się z dużą uciążliwością. Emitorami hałasu są też maszyny rolnicze pracujące na terenach upraw w miejscowości Świniotop.

Główną barierą migracyjną na obszarze projektowanego planu jest droga krajowa nr 62. Przemieszczanie się zwierząt utrudniają także ogrodzenia towarzyszące zabudowie.

Podsumowując stwierdza się, iż w granicach projektu planu nie doszło do takich zmian środowiska, które radykalnie wpłynęłyby na jego jakość i funkcjonowanie. Dotychczasowe przekształcenia nie są szczególnie duże. Większość obszaru stanowią lasy wolne od zabudowy.

8. POTENCJALNE ZMIANY STANU ŚRODOWISKA W PRZYPADKU BRAKU REALIZACJI USTALEŃ PROJEKTU PLANU

Ustalenia projektu planu wprowadzają nową zabudowę o funkcji i zakresie przestrzennym mocno zbliżonym do kierunków wyznaczonych w obowiązującym Miejscowym planie zagospodarowania przestrzennego gminy Wyszaków. Ponieważ to w oparciu o obowiązujący plan wydawane są pozwolenia na budowę, można stwierdzić, że zmiany stanu środowiska w konsekwencji

uchwalenia projektowanego planu nie będą duże. Projekt planu ustala szczegółowe zasady kształtowania ładu przestrzennego dla mniejszego obszaru niż plan obowiązujący. Projekt planu wprowadza jedynie pozytywne zmiany w stosunku do poprzedniego, ponieważ jest precyzyjniejszy, wynika z aktualniejszego studium oraz uwzględnia nowe potrzeby właścicieli gruntów. Pozytywne zmiany to określenie przebiegu nieprzekraczalnych linii zabudowy, dokładne określenie granic: stref ochrony konserwatorskiej stanowisk archeologicznych, obszaru wpisanego do rejestru zabytków, strefy oddziaływania linii elektroenergetycznej wysokiego napięcia. Projektowany plan precyzuje także możliwości kształtowania zabudowy.

Podsumowując, w przypadku braku realizacji ustaleń planu realizowane będą ustalenia obowiązującego planu zagospodarowania przestrzennego gminy Wyszaków, które nie kształtują ładu przestrzennego i wysokiej jakości kompozycji urbanistycznej tak precyzyjnie jak projektowany miejscowy plan.

9. PODSTAWOWE UWARUNKOWANIA DLA ZAGOSPODAROWANIA WYNIKAJĄCE Z OPRACOWANIA EKOFIZJOGRAFICZNEGO

Poniżej przedstawiono uwarunkowania dla zagospodarowania będące wynikiem analizy środowiska, jego stanu i powiązań, zawarte w *„Podstawowym opracowaniu ekofizjograficznym sporządzonym na potrzeby miejscowego planu zagospodarowania przestrzennego gminy Wyszaków dla obrębów geodezyjnych Świniotop, Puste Łąki”*.

PRZYDATNOŚĆ DO DALSZEGO UŻYTKOWANIA

Opracowanie ekofizjograficzne obejmuje szerszy obszar uwzględniający również obszary szczególnego zagrożenia powodzią, z których zrezygnowano w kolejnych etapach przygotowywania projektu miejscowego planu zagospodarowania przestrzeni. W opracowaniu tym wyposażonym w część graficzną, zaproponowano kierunki zagospodarowania. Zostały one określone poprzez umowny podział całego obszaru na mniejsze jednostki powierzchniowe: lasy, tereny rolne, tereny zabudowy. Przedmiotowe jednostki grupują tereny o podobnych lub takich samych uwarunkowaniach decydujących o zagospodarowaniu. Określono miejsca i zaproponowano intensywność nowej zabudowy oraz wskazano tereny, które bezwzględnie powinny być zachowane ze względu na pełnione funkcje środowiskowe.

Lasy

Konieczność wyodrębnienia terenów leśnych wynika przede wszystkim z ich wartości przyrodniczej i przeważającego udziału tych powierzchni w całości opracowywanego obszaru. W skali opracowania są to struktury najcenniejsze obok rzeki Liwiec i jej najbliższego otoczenia jako korytarza ekologicznego, powiązanego z doliną Bugu. Powinno się w możliwie największym stopniu zachować lasy bez zmiany ich przeznaczenia. Co więcej, obszary nie będące ewidencyjnie lasami, ale porośnięte roślinnością leśną – w przypadku ich zabudowy – powinny mieć zachowany odpowiednio wysoki udział powierzchni biologicznie czynnej. Istotne jest przy tym ograniczanie wycinki drzew. Generalnie zalecane jest pozostawienie lasów w stanie dotychczasowym. Powinna zostać zachowana ciągłość przyrodnicza obszarów leśnych

na analizowanym obszarze i poza nim. Dopuszczalne jest wykorzystanie lasów na cele gospodarki leśnej i w celach rekreacyjnych nie powodujących wprowadzania zabudowy wymagającej przeznaczenia na cele nieleśne.

Tereny rolne

Tereny rolne faktycznie pełniące funkcje rolnicze stanowią obszary w miejscowości Świniotop. Znajdują się tam uprawiane grunty orne. Dla nich istotna jest minimalizacja negatywnych skutków obecnego użytkowania. Powinno się zwracać szczególną uwagę na ochronę gleb oraz prowadzić starania propagujące ekologiczne formy uprawy rolnej. Do terenów rolnych zaliczona się także łąki, pastwiska, nieużytki. Ich większe obszary znajdują się na wschód od planu, w sąsiedztwie rzeki Liwiec i w większości nie są one ani wypasane ani koszone – zarastają stopniowo tracąc zauważalną granicę z otaczającymi lasami. Wszelkie działania powinny uwzględniać bioróżnorodność i estetykę krajobrazu, w związku z czym struktury zieleni wysokiej powinny pozostać w nienaruszonym stanie. Nie można doprowadzić do ich izolacji przez zabudowę lub inne bariery. Są to cenne struktury, szczególnie nad rzeką Liwiec, której dolina pełni funkcję ważnego korytarza ekologicznego. Powinno się zachować zieleń towarzyszącą rowom melioracyjnym. Możliwe jest zmniejszenie udziału przestrzeni rolnych przy czym należy tu zastosować odpowiednie parametry zabudowy, w tym wysoki udział powierzchni biologicznie czynnej.

Tereny zabudowy

Możliwe jest poszerzenie zasięgu zabudowy przy czym nowe inwestycje mogą być realizowane jako uzupełnienie istniejącej zabudowy, tak by stworzyć jeden, czytelny układ, co jest także uzasadnione ekonomicznie, np. ułatwia wyposażenie budynków w infrastrukturę techniczną. Powinno się koncentrować zabudowę przy istniejących ciągach komunikacyjnych. Każdy obiekt, w którym będą przebywać ludzie powinien być podłączony do kanalizacji i wodociągu. W trakcie prac inwestycyjnych należy zwrócić uwagę na właściwy przebieg ich poszczególnych etapów oraz zagospodarowanie odpadów. Jako zieleń przydomową należy wykorzystywać istniejące zadrzewienia oraz ograniczać wprowadzanie gatunków obcych. Zabudowa powinna być lokalizowana poza obszarami szczególnego zagrożenia powodzią. Nie powinna także przerywać ciągłości przyrodniczej struktur leśnych. Wysoce wskazane jest wyposażenie budynków w zorganizowany system odprowadzania ścieków i wodociągi.

KSZTAŁTOWANIE STRUKTURY PRZYRODNICZEJ

Zasady kształtowania struktury przyrodniczej obejmują szereg działań wpływających między innymi na udział zieleni w przestrzeni zurbanizowanej, poprawę krajobrazu, podniesienie atrakcyjności poszczególnych terenów i wykorzystania ich potencjału. Formowanie odpowiednich układów przyrodniczych spełnia także zadania ekologiczne przez tworzenie ostoi bioróżnorodności, utrwalania i tworzenia korytarzy ekologicznych, ochronę cennych siedlisk i wiele innych. Jako jeden z najważniejszych celów, w opracowaniu ekofizjograficznym określono ochronę lasów, gruntów zadrzewionych i zakrzewionych, zadrzewień na obszarach zabudowanych i rolnych. Stwierdzono, iż możliwe jest podniesienie atrakcyjności przyrodniczej przez wprowadzanie zalesień na gruntach rolnych, przy czym

powinno się to odbywać według określonego planu długoterminowego, ponieważ tworzenie nowych arealów leśnych nie może przebiegać chaotycznie i w sposób niekontrolowany. Jako równie ważne zadanie z zakresu kształtowania struktury przyrodniczej podano zachowanie, umocnienie i tworzenie nowych korytarzy ekologicznych zapewniających powiązania wewnętrzne i z otoczeniem. Zaproponowano realizację tego zadania przez racjonalne zabiegi wykonywane przy ciekach (zachowanie drzew i krzewów) lub ograniczenie ingerencji człowieka w środowisko, przy czym należy pamiętać o przepisach ograniczających zagospodarowanie na obszarach szczególnego zagrożenia powodzią. Dotyczą one między innymi wprowadzania zieleni. W opracowaniu ekofizjograficznym za potrzebne uznano działania, które umocnią powiązania z doliną Bugu oraz obszarami leśnymi poza obszarem projektowanego planu. Jednym z działań może być uwzględnienie przepustów dla zwierząt lądowych przy przebudowie dróg, szczególnie drogi krajowej nr 62.

Wymieniono działania służące prawidłowemu kształtowaniu struktury przyrodniczej:

- wprowadzanie nowych zadrzewień w przestrzeni rolnej np. na miedzach, przy wykorzystaniu gatunków naturalnie występujących w danym środowisku,
- ochronę pojedynczych drzew oraz zadrzewień,
- zabiegi umacniające i chroniące rolę doliny Liwca jako ważnego korytarza ekologicznego,
- utrzymanie małych zbiorników wodnych przy rowach melioracyjnych,
- zachowanie zieleni towarzyszącej rowom melioracyjnym,
- integrację zalesiania i umacniania powiązań ekologicznych – zalesianie gruntów położonych w pobliżu lasów,
- zastosowanie przy ruchliwych drogach rozwiązań umożliwiających bezpieczniejsze migracje zwierząt.

OGRNANICZENIA W ZAGOSPODAROWANIU

W opracowaniu ekofizjograficznym stwierdzono, iż wszelkie działania inwestycyjne czy planistyczne muszą być zgodne z ustawą z dnia 3 lutego 1995 r. o ochronie gruntów rolnych i leśnych (Dz. U. 2017 poz. 1161). Według ustawy ochrona gruntów leśnych polega na:

- ograniczaniu przeznaczania ich na cele nieleśne lub nierolnicze,
- zapobieganiu procesom ich degradacji i dewastacji oraz szkodom w drzewostanach i produkcji leśnej, powstającym wskutek działalności nieleśnej i ruchów masowych ziemi,
- przywracaniu wartości użytkowej gruntom, które utraciły charakter gruntów leśnych wskutek działalności nieleśnej,
- poprawianiu ich wartości użytkowej oraz zapobieganiu obniżania ich produktywności,
- ograniczaniu zmian naturalnego ukształtowania powierzchni ziemi.

Ochrona gruntów rolnych polega na:

- ograniczaniu przeznaczania ich na cele nierolnicze lub nieleśne,
- zapobieganiu procesom degradacji i dewastacji gruntów rolnych oraz szkodom w produkcji rolniczej, powstającym wskutek działalności nierolniczej i ruchów masowych ziemi,
- rekultywacji i zagospodarowaniu gruntów na cele rolnicze,
- zachowaniu torfowisk i oczek wodnych jako naturalnych zbiorników wodnych, ograniczaniu zmian naturalnego ukształtowania powierzchni ziemi.

W opracowaniu ekofizjograficznym obejmującym również tereny zalewowe na północ i wschód od aktualnych granic planu, przywołano odpowiednie ograniczenia w zagospodarowania wynikające z przepisów prawa. Opisano je poniżej.

Na obszarze projektowanego planu znajduje się las uznany za ochronny na mocy decyzji Ministra Środowiska z dnia 30 stycznia 2001 r. Na terenie lasów ochronnych obowiązują odpowiednie przepisy ustawy z dnia 28 września 1991 r. o lasach (Dz. U. 2015 poz. 2100 z póź. zm.) i zasady prowadzenia gospodarki leśnej określone w przepisach szczegółowych.

Ze względu na obecność rowów melioracyjnych i obszarów szczególnego zagrożenia powodzią należy przestrzegać zapisów ustawy z dnia 18 lipca 2001 r. Prawo wodne (Dz. U. z 2015 r. poz. 469 z póź. zm.). W świetle artykułu 65 ust. 1 zabrania się niszczenia lub uszkodzenia urządzeń wodnych, do których zalicza się m.in. urządzenia melioracyjne. W związku z tym lokalizację inwestycji na terenach gdzie znajdują się urządzenia melioracyjne należy uzgodnić z Wojewódzkim Zarządzeniem Melioracji i Urządzeń Wodnych. Ważnym, a często nieprzestrzeżanym zapisem jest zakaz grodzenia nieruchomości przylegających do wód w odległości mniejszej niż 1,5 m od linii brzegowej. Właściciel nieruchomości ma obowiązek zapewnić dostęp do wód umożliwiający swobodne z nich korzystanie i dokonywanie zabiegów konserwacyjnych. W kontekście obszarów szczególnego zagrożenia powodzią istotne są między innymi zapisy ustawy prawo wodne:

„zabrania się wykonywania robót oraz czynności utrudniających ochronę przed powodzią lub zwiększających zagrożenie powodziowe, w tym:

1) wykonywania urządzeń wodnych oraz budowy innych obiektów budowlanych, z wyjątkiem dróg rowerowych;

2) sadzenia drzew lub krzewów, z wyjątkiem plantacji wiklinowych na potrzeby regulacji wód oraz roślinności stanowiącej element zabudowy biologicznej dolin rzecznych lub służącej do wzmocnienia brzegów, obwałowań lub odsypisk;

3) zmiany ukształtowania terenu, składowania materiałów oraz wykonywania innych robót, z wyjątkiem robót związanych z regulacją lub utrzymywaniem wód oraz brzegu morskiego, budową, przebudową lub remontem drogi rowerowej, a także utrzymywaniem, odbudową, rozbudową lub przebudową wałów przeciwpowodziowych wraz z obiektami związanymi z nimi funkcjonalnie oraz czynności związanych z wyznaczeniem szlaku turystycznego pieszego lub rowerowego”.

Na obszarach szczególnego zagrożenia powodzią obowiązują również zakazy dotyczące lokalizowania przedsięwzięć, które mogą pogorszyć jakość wód w przypadku wystąpienia powodzi. Zakazy te określone są w ustawie Prawo wodne w art. 40 pkt 3, zgodnie z którym na obszarze szczególnego zagrożenia powodzią zakazuje się:

- lokalizowania nowych przedsięwzięć mogących znacząco oddziaływać na środowisko,
- gromadzenia ścieków, odchodów zwierzęcych, środków chemicznych, a także innych materiałów, które mogą zanieczyścić wody,
- prowadzenia odzysku lub unieszkodliwiania odpadów, w tym w szczególności ich składowania.

Ograniczenia dla zabudowy wynikają między innymi z przepisów dotyczących dróg publicznych tj. ustawy o drogach publicznych z dnia 21 marca 1985 r. (Dz.U. z 2017 r. poz. 2222). Ustawa określa odległości w jakich mogą być usytuowane obiekty budowlane od poszczególnych rodzajów dróg. Jednak ograniczenia te z punktu widzenia niniejszego opracowania nie są tak istotne jak ograniczenia wynikające z rozporządzenia Ministra Środowiska z dnia 14 czerwca 2007 r. w sprawie dopuszczalnych poziomów hałasu w środowisku (Dz.U. 2014 poz. 112). W tym akcie prawnym określono dopuszczalny poziom hałasu pochodzącego z dróg, linii kolejowych, innych obiektów i grup źródeł hałasu w stosunku do terenów pełniących różne funkcje. Zasady te należy mieć na uwadze, w szczególności planując inwestycje mieszkaniowe przy ciągach komunikacyjnych.

Przez miejscowość Świniotop przebiega fragment linii elektroenergetycznej wysokiego napięcia. W studium określono strefę ograniczeń w zagospodarowaniu - 19 m na każdą stronę od osi linii. W strefie tej nie powinno się lokalizować zabudowy. Drzewa i krzewy pod linią wysokiego napięcia i innymi liniami elektroenergetycznymi można natomiast sadzić jedynie, gdy ich naturalna wysokość nie przekracza 3 m.

Dla występujących w granicach projektowanego planu obszarów Natura 2000 ustanowiono plany zadań ochronnych. Wyznaczono w nich działania, które mają być podjęte w celu ochrony ich wartości. Te, które są istotne na etapie sporządzania planu miejscowego wymieniono w rozdziale nr 4 – Informacje o możliwym transgranicznym oddziaływaniu na środowisko oraz oddziaływaniu na obszary Natura 2000.

Pozostałe ograniczenia dla zagospodarowywania terenów i lokalizacji zabudowy wynikają z odrębnych, niekiedy bardziej szczegółowych przepisów w tym między innymi:

- Rozporządzenie Ministra Infrastruktury z dnia 12 kwietnia 2002 w sprawie warunków technicznych, jakim powinny odpowiadać budynki i ich usytuowanie (Dz. U. 2015 poz. 1422),
- Ustawa z dnia 7 lipca 1994 roku Prawo Budowlane (Dz. U. 2017 poz. 1332),
- Rozporządzenia Ministra Rolnictwa i Gospodarki Żywnościowej z dnia 7 października 1997 r. w sprawie warunków technicznych, jakim powinny odpowiadać budowle rolnicze i ich usytuowanie (Dz. U. 2014 poz. 81),
- Ustawy z dnia 27 kwietnia 2001 r. – Prawo ochrony środowiska (Dz. U. 2017

poz. 519)

- Ustawa z dnia 14. grudnia 2012 r. – o odpadach (Dz. U. 2016 poz. 1987),
- Ustawa z dnia 16. kwietnia 2004 r. – o ochronie przyrody (Dz. U. 2016 poz. 2134),
- inne przepisy, normy i warunki mające zastosowanie na poszczególnych terenach gminy.

10. USTALENIA PROJEKTU PLANU ZAGOSPODAROWANIA PRZESTRZENNEGO ISTOTNE Z PUNKTU WIDZENIA NINIEJSZEGO OPRACOWANIA

Skala i siła oddziaływań na środowisko wodno-gruntowe, powietrze, klimat, faunę, florę i krajobraz zależą od projektowanych w planie funkcji i ich rozmieszczenia. W omawianym opracowaniu wprowadzono następujące tereny funkcjonalne:

- tereny zabudowy jednorodzinnej oznaczone symbolami **MN**,
- tereny zabudowy zagrodowej oznaczone symbolami **RM**,
- tereny usług z dopuszczeniem zabudowy jednorodzinnej oznaczone symbolami **UMN**,
- teren usług wyznaniowych oznaczony symbolem **UW**,
- teren zieleni urządzonej z dopuszczeniem usług oznaczony symbolem **ZPU**,
- tereny lasów oznaczone symbolami **ZL**,
- teren cmentarza oznaczony symbolem **ZC**,
- teren wód powierzchniowych oznaczony symbolem **WS**,
- teren wód powierzchniowych i zieleni urządzonej oznaczony symbolem **WS/ZP**,
- tereny dróg publicznych oznaczone symbolami: **KDG**, **KDZ**, **KDL**, **KDD**,
- tereny dróg wewnętrznych oznaczone symbolami **KDW**.

Dla funkcjonowania środowiska przyrodniczego istotne są zawarte w ustaleniach szczegółowych dla poszczególnych terenów wskaźniki minimalnej powierzchni biologicznie czynnej dla każdej działki budowlanej. Od stopnia pokrycia terenu nieprzepuszczalnymi warstwami zależą (lokalnie) kierunki i tempo spływu powierzchniowego, przepuszczalność wody w głąb gruntu, zachowanie bioróżnorodności i stopień zachowania aktywności biologicznej.

W projekcie planu największy udział w przeznaczonych pod zabudowę gruntach ma funkcja: tereny zabudowy jednorodzinnej. Ustalono minimalny udział powierzchni biologicznie czynnej na działce budowlanej:

- 70% na terenach MN o numerach 19, 20, 21, 22, 23, 24, 25, 26, 27, 28, 29, 30,
- 60% na pozostałych terenach MN,
- 45% na terenach RM,

- 40% na terenach UMN,
- 40% na terenie UW,
- 40% na terenie ZPU1,
- 80% na terenie WS/ZP1.

To oznacza, że zabudowa planowana na analizowanym obszarze ma być ekstensywna – dla większości działek budowlanych ponad połowa powierzchni musi pozostać aktywna biologicznie - wolna od obiektów budowlanych oraz dojazdów, chodników itp. Podane wskaźniki są bardzo wysokie, co minimalizuje przekształcenia środowiska.

W kontekście ochrony środowiska przyrodniczego istotne są ustalenia planów miejscowych dotyczące infrastruktury technicznej, szczególnie odprowadzania ścieków i pozyskiwania wody na potrzeby bytowe. W analizowanym projekcie planu miejscowego ustalono obowiązek podłączenia budynków mieszkalnych i usługowych do sieci wodociągowej, z zastrzeżeniem, że do czasu realizacji sieci wodociągowej dopuszcza się korzystanie z ujęć własnych. Jeśli chodzi o gospodarowanie ściekami nakazano wyposażenie wszystkich budynków mieszkalnych i usługowych oraz działek budowlanych w przyłącze kanalizacyjne umożliwiające odprowadzenie ścieków w stopniu wystarczającym dla obsługi funkcji i sposobu zagospodarowania i zabudowy działki. Do czasu powstania kanalizacji dopuszczono budowę szczelnych, atestowanych zbiorników bezodpływowych lub przydomowych, atestowanych oczyszczalni ścieków. Po wybudowaniu sieci kanalizacyjnej nakazano likwidację bezodpływowych zbiorników na ścieki. Ustalono odprowadzanie wód opadowych zgodnie z przepisami odrębnymi.

Oprócz tego ustalono także sposób postępowania w zakresie gospodarki odpadami:

- usuwanie odpadów w ramach zorganizowanego i o powszechnej dostępności komunalnego systemu zbierania i usuwania odpadów stałych,
- zabezpieczenie możliwości segregowania odpadów w miejscu zbiórki, zgodnie z obowiązującymi przepisami odrębnymi,
- możliwość realizacji zbiorczych miejsc na pojemniki umożliwiające selektywną zbiórkę odpadów obsługujących kilka działek budowlanych.

Dla stanu atmosfery istotne są ustalenia w zakresie zaopatrzenia w ciepło:

- zaopatrzenie w ciepło w oparciu o źródła lokalne, zasilane gazem ziemnym przewodowym,
- możliwość stosowania do ogrzewania alternatywnych nośników energetycznych takich jak olej opałowy o niskiej zawartości siarki, gaz płynny, energia elektryczna, odnawialne źródła energii,
- stosowanie innych nośników energetycznych jest dopuszczalne pod warunkiem, że będą stosowane w urządzeniach mających odpowiednie atesty lub świadectwa ekologiczne i zapewniających standardy emisji dopuszczone w przepisach odrębnych.

Projekt planu wskazuje teren cmentarza oznaczony na rysunku symbolem **ZC**. Granice tego terenu zamykają istniejący cmentarz Sióstr Loretanek, przy Sanktuarium Matki Bożej Loretańskiej. Nie planuje się rozbudowy istniejącego cmentarza. Co ważne jest on położony

w planowanym do zachowania lesie, z dala od terenów zabudowy. Plan ustala strefę ochrony sanitarnej cmentarza, w odległości 150 m od terenu cmentarza, w obrębie której zakazuje się budowy ujęć wody służących do celów konsumpcyjnych lub potrzeb gospodarczych.

Projekt planu dotyczy obszaru o różnorodnych uwarunkowaniach, gdzie znajdują się zabytki, w tym stanowiska archeologiczne, budynek i obszar wpisane do rejestru zabytków, tereny o istotnym znaczeniu przyrodniczym, w tym las ochronny i obszary Natura 2000. Dlatego zawiera wiele ustaleń istotnych z punktu widzenia niniejszej prognozy. W dalszej części przeanalizowano różne ustalenia projektu planu, również nie omówione w niniejszym rozdziale, oceniając jednocześnie ich wpływ na poszczególne komponenty środowiska.

11. PRZEWIDYWANE SKUTKI WPLYWU REALIZACJI USTALEŃ PROJEKTU PLANU NA ŚRODOWISKO

Projektowany miejscowy plan zagospodarowania przestrzennego ma charakter porządkujący. Stanowi doprecyzowanie kierunków określonych w Studium uwarunkowań i kierunków zagospodarowania przestrzennego gminy Wyszaków (Uchwała Nr XXVIII/280/16 Rady Miejskiej w Wyszakowie z dnia 27 października 2016 r.). Względem stanu istniejącego ustalono nowe tereny zabudowy, jednak większość niezabudowanych obszarów pozostanie nienaruszonych. Wprowadzenie nowej zabudowy, w tym na terenach rolnych, jest wynikiem kierunków studium oraz wniosków właścicieli gruntów.

Ustalenia projektowanego planu potencjalnie mogą wpłynąć na funkcjonowanie ekosystemów analizowanego rejonu oraz najbliższego otoczenia. Przedmiotowe zmiany w układach przyrodniczych determinowane są przez istniejące i planowane zagospodarowanie. Dlatego konieczna staje się analiza potencjalnych zagrożeń dla środowiska wynikających z wdrożenia planu. Poniżej scharakteryzowano możliwe przeobrażenia środowiska jakie zajądą na skutek wdrożenia nowych standardów przestrzennych.

11.1 LUDZIE

Analizowany projekt planu, po uchwaleniu z całą pewnością przyniesie korzyści dla ludzi, zarówno pojedynczym jednostkom jak i ogółowi społeczeństwa. Należy zauważyć, że realizacja znacznej części ustaleń jest formą spełnienia wniosków zgłaszanych przez osoby będące właścicielami działek oraz odzwierciedleniem polityki gminy ukierunkowanej na zrównoważony rozwój. Stworzenie możliwości realizacji potrzeb inwestycyjnych właścicieli poszczególnych działek jest jednym z podstawowych zadań planów miejscowych.

Zmiany w zagospodarowaniu wynikające z realizacji ustaleń projektu planu będą przede wszystkim polegały na wprowadzeniu nowej zabudowy mieszkaniowej jednorodzinnej.

Powstające budynki jednorodzinne prawdopodobnie użytkowane będą przez ludzi mieszkających wcześniej w innych miejscach – w tym w mieście Wyszków. Przewiduje się więc napływ ludności, a co za tym idzie większe zapotrzebowanie na lokalne usługi – np. sklepy spożywcze.

W związku z powstaniem nowej zabudowy zwiększą się wpływy finansowe do gminy, z tytułu podatku od nieruchomości, co pozwoli na dalsze poprawianie warunków życia mieszkańców, np. poprzez inwestycje celu publicznego.

Opisane w dalszych podrozdziałach ustalenia związane z dbałością o jakość krajobrazu, np. dotyczące ogrodzeń, kształtowania zabudowy, ograniczania emisji hałasu, zanieczyszczeń powietrza i promieniowania elektromagnetycznego, ochrony dziedzictwa kulturowego i inne, też będą wpływały pozytywnie na jakość życia ludzi. Sama estetyka przestrzeni, czytelność układu urbanistycznego/ruralistycznego, wpływają na samopoczucie ludzi, nawet gdy nie są tego świadomi.

Ze względu na warunki sanitarne istotne są także ustalenia nakazujące budowę sieci kanalizacyjnej. Dopuszczono budowę bezodpływowych zbiorników na ścieki i przydomowych oczyszczalni ścieków do czasu realizacji sieci kanalizacyjnej.

Ustalono obowiązek podłączenia budynków mieszkalnych i usługowych do sieci wodociągowej. Do czasu jej realizacji dopuszczono korzystanie z ujęć własnych.

Dla terenów objętych projektem planu ustalono dopuszczalne poziomy hałasu, według następującej klasyfikacji rodzaju terenu, zgodnie z przepisami odrębnymi:

- tereny oznaczone symbolami: RM jako tereny zabudowy zagrodowej,
- tereny oznaczone symbolami: MN jako tereny zabudowy mieszkaniowej jednorodzinnej,
- tereny oznaczone symbolami: UMN, UW, ZPU jako tereny przeznaczone na cele mieszkaniowo-usługowe,

Ustalenia projektu planu dotyczą między innymi kształtowania przestrzeni publicznych. Na terenach KDZ, KDL, KDD ustalono:

- nakaz stosowania w granicach jednego terenu jednakowych elementów wyposażenia powtarzalnego, takich jak: ławki, latarnie, kosze na śmieci, donice kwiatowe, barierki, słupki itd.,
- nakaz dostosowania chodników i urządzeń służących do ruchu pieszego do potrzeb osób niepełnosprawnych, w szczególności:
 - obniżenie do poziomu jezdni krawężnika chodnika w rejonie skrzyżowania na całej szerokości przejść dla pieszych w sposób umożliwiający zjazd i wjazd osobie poruszającej się na wózku,
 - wprowadzenie pasa nawierzchni o wyróżniającej się fakturze, wyczuwalnej dla osób z dysfunkcją wzroku na chodnikach przed krawężnikami opuszczonymi do poziomu jezdni,
 - dostosowanie mebli ulicznych: ławek, kiosków, tablic i słupów informacyjnych do potrzeb osób niepełnosprawnych, przy czym ich lokalizacja nie powinna kolidować z pasami dla ruchu pieszego. Miejsca do wypoczynku (ławki) należy

lokalizować przy chodnikach, obok ławki należy przewidzieć miejsce do zatrzymania się osoby poruszającej się na wózku,

- o lokalizowanie małej architektury: latarni, ławek, tablic, słupów informacyjnych i reklamowych oraz kiosków i znaków drogowych, w sposób nie kolidujący z ruchem pieszym i zapewniający przejazd dla wózka inwalidzkiego,
- o stosowanie krawężników opuszczonych na stanowiskach postojowych wskazanych dla osób niepełnosprawnych.

Wymienione ustalenia dla przestrzeni publicznych przyczynią się do poprawy funkcjonalności i estetyki. Jest to bardzo ważne, ponieważ zadbane przestrzeń służy kontaktom społecznym, ma większy potencjał kulturotwórczy. Może też mieć wymiar marketingowy, zachęcający ludzi do osiedlania się w danym miejscu. Można stwierdzić, że omówione w rozdziale poświęconym przewidywanym skutkom realizacji ustaleń planu na krajobraz pozytywne zapisy projektowanego planu, będą też miały dobry wpływ na jakość życia człowieka. Chodzi tu o ustalenia planu dotyczące wyglądu nowej zabudowy oraz kształtowania ładu przestrzennego.

Ze względu na bezpieczeństwo oraz pewien komfort, istotne dla ludzi jest też stworzenie poprzez ustalenia projektu planu możliwości rozwoju układu komunikacyjnego. Niektóre drogi zostały poszerzone w liniach rozgraniczających do wymiarów wymaganych prawem – w stanie istniejącym nie spełniają obowiązujących norm.

Nie prognozuje się złego wpływu realizacji ustaleń projektu planu na zdrowie ludzi. Zapisy dla terenów, na których prowadzona będzie działalność związana z emisją różnych zanieczyszczeń i uciążliwości ograniczają w sposób wystarczający potencjalne zagrożenia dla zdrowia i bezpieczeństwa mieszkańców pobliskich terenów.

Wnioski i rekomendacje:

- ustalenia projektu planu służą spełnieniu i częściowo wynikają z istniejącej woli inwestycyjnej właścicieli działek (w tym lokalnych mieszkańców),
- możliwa jest poprawa warunków materialnych części mieszkańców, wynikająca z prowadzenia działalności usługowej,
- wzrosną wpływy do budżetu gminy, co może przekładać się na dalsze działania w kierunku poprawy szeroko pojętych warunków do życia,
- uchwalenie planu ułatwi proces inwestycyjny,
- ustalenia projektu planu spowodują konsekwentne kształtowanie estetyki obszaru w oparciu o konkretne wytyczne,
- ustalenia projektu planu ograniczają możliwości rozwoju zabudowy na obszarach szczególnego zagrożenia powodzią,
- projekt planu stwarza możliwości realizacji bezpieczniejszych dróg,
- w projekcie planu zawarto ustalenia służące bezpieczeństwu sanitarnemu.

11.2 FAUNA I FLORA-BIORÓŻNORODNOŚĆ

Generalnie nie prognozuje się znaczącego wpływu realizacji ustaleń projektu planu na faunę, florę i bioróżnorodność. Zmiany będą miały charakter lokalny i dotyczą terenów gdzie powstaną nowe inwestycje, szczególnie zabudowa jednorodzinna i usługowa, na pozostałych zostanie utrzymany dotychczasowy stan względnej równowagi w układzie człowiek – środowisko. Do typowych przekształceń należy zaliczyć dewastacje szaty roślinnej (bezpośredni skutek realizacji zabudowy), zmianę składu gatunkowego, powstanie lokalnych barier migracyjnych w postaci ogrodzeń i budynków. Pozytywną prognozą jest lokalny wzrost bioróżnorodności wynikający z urządzania przydomowych ogródków – większość nowej zabudowy powstanie na gruntach użytkowanych dotychczas rolniczo.

Dla funkcjonowania środowiska na obszarze kluczowe jest utrzymanie występujących tu lasów, zadrzewień i cieków wodnych. Zapisy projektu planu, w tym struktura przestrzenna zagospodarowania gwarantują zachowanie ww. struktur oraz ich wzajemne powiązanie. Grunty leśne przeznaczone w projekcie planu na cele nierolnicze i nieleśne stanowią znikomy udział gruntów – wylesienia służą głównie poszerzeniu dróg publicznych do wymiarów wymaganych prawem. W przypadku całkowitej realizacji ustaleń projektu planu lesistość tego obszaru zmniejszy się minimalnie.

Projektowane zagospodarowanie pozostawia bez zmian przeznaczenia znakomitą większość użytków zielonych i lasów na terenach sąsiadujących z rzeką Liwiec. Nie wprowadzono barier migracyjnych w bezpośrednim sąsiedztwie rzeki, utrudniających jej funkcjonowanie jako korytarza ekologicznego. Ustalenia planu nie wpłyną też znacząco na zmniejszenie udziału zadrzewień i zakrzewień.

Zgodnie z obowiązującym studium uwarunkowań i kierunków zagospodarowania przestrzennego gminy Wyszków, w projektowanym planie ustalono ochronę rzeźby terenu odpowiednio wskazanych wydm oraz wskazano pomniki przyrody wraz ze strefami ochronnymi, w których obowiązują przepisy odrębne.

Istotnym zagrożeniem są istniejące ciągi komunikacyjne, a w szczególności droga krajowa nr 62 oraz ulica Jadowska, przecinająca obszar projektowanego planu w pionie. Na drodze krajowej jest duże natężenie ruchu, a może się ono zwiększyć na wszystkich drogach po realizacji ustaleń projektu planu. Pokonanie drogi przez większe zwierzęta może zakończyć się poważną w skutkach - nie tylko ze względu na pozbawienie życia zwierzęcia ale też zagrożenie dla ludzi - kolizją. Sporadycznie dochodzi do wypadków z udziałem zwierząt. Ich migracje lokalnie mogą być znacząco utrudnione a nawet niemożliwe. Negatywny wpływ na zwierzęta mogą mieć także hałas i zapylenie wynikające z ruchu kołowego.

Wnioski i rekomendacje:

- nie przewiduje się istotnych zmian bioróżnorodności na obszarze projektu planu,
- może dojść do wzbogacenia bioróżnorodności w wyniku zagospodarowania ogrodów przydomowych,

- prawdopodobnie powstaną nowe lokalne bariery migracyjne w wyniku realizacji zabudowy.

11.3 POWIERZCHNIA ZIEMI/RZEŻBA TERENU

W wyniku realizacji ustaleń projektu planu nastąpią zmiany powierzchni ziemi. Jako skutek prowadzonych robót budowlanych, zniszczeniu ulegnie wierzchnia warstwa gleby, a struktura głębszych warstw zostanie zaburzona. Warto tu nadmienić, iż nowe inwestycje budowlane realizowane będą w większości na terenie upraw rolnych gdzie doszło już do przekształceń na skutek zabiegów agrotechnicznych.

Realizacja nowych obiektów budowlanych przyczyni się do uszczelnienia podłoża przez wprowadzanie powierzchni nieprzepuszczalnych. Areal powierzchni przepuszczalnych (biologicznie czynnych) dla terenów zabudowy pozostanie jednak na wysokim poziomie. Wskaźniki minimalnej powierzchni biologicznie czynnej dla większości terenów zabudowy ustalono na poziomie 60% powierzchni działek, a dla wielu aż 70%. Wskutek prowadzonych prac niwelacyjnych dojdzie do wytworzenia pewnej ilości mas ziemi z wykopów. Teren jest stosunkowo płaski więc roboty ziemne stanowić będą głównie wykopy pod fundamenty. Grunt z wykopów zgodnie z rozporządzeniem Ministra Środowiska z 21 września 2001 roku w sprawie katalogu odpadów (Dz.U. z 2001 r. Nr 112 poz. 1206) jest odpadem, w związku z czym jego zagospodarowanie jest ściśle określone przepisami prawa. Praktyka niestety wskazuje na ich nieprzestrzeganie w tym zakresie. Ograniczenie procedury nielegalnego wywozu gruntu lub jego niewłaściwego składowania wykracza poza możliwości zapisów prawa i ustaleń planu. Zakazy w tym zakresie trudno egzekwować.

Wnioski i rekomendacje:

- realizacja nowej zabudowy wymusi zmiany rzeźby terenu, będą one jednak niewielkie – teren jest płaski, brak większych deniwelacji,
- zmiany rzeźby terenu na terenach nowej zabudowy będą typowe dla obszarów rozwijających się,
- na tle obecnych form zagospodarowania i przekształceń środowiska, prognozowane zmiany rzeźby terenu pozostają bez większego znaczenia dla środowiska.

11.4 KRAJOBRAZ

Określenie oddziaływania przyjętych w projekcie planu ustaleń na krajobraz wymaga oceny stopnia naturalności krajobrazu, jego struktury i zniekształceń. Krajobraz ulega przemianom pod wpływem naturalnych procesów zachodzących w środowisku biotycznym i abiotycznym oraz oddziaływań antropogenicznych. Działalność człowieka najsilniej ingeruje w struktury przyrodnicze a więc i krajobraz. Zmiany użytkowania terenów doprowadzają do

poważnych i nieodwracalnych przekształceń. Realizacja ustaleń projektu planu doprowadzi przede wszystkim do rozszerzenia obszarów zabudowy kosztem przestrzeni rolnych i niewielkim stopniu leśnych.

W projekcie planu zawarto szereg ustaleń dla zachowania ładu przestrzennego i spójności kompozycyjnej obiektów budowlanych poprzez określenie odpowiednich parametrów i zasad realizacji zabudowy. Kompozycja przestrzenna regulowana jest ustalonymi, nieprzekraczalnymi liniami zabudowy. Określono minimalny udział powierzchni biologicznie czynnych na pojedynczych działkach budowlanych, maksymalne wysokości zabudowy podane w metrach, kąty nachylenia i ukształtowanie dachów. Ograniczono także kolorystykę dachów i elewacji oraz materiały, z jakich powinny być one wykonane. Parametry te nawiązują do istniejącej zabudowy, więc ustalenia projektu planu nie pozwolą na powstanie niekorzystnie wyróżniających się pod względem kształtu, gabarytów, konstrukcji i kolorystyki budynków. W efekcie realizacji ustaleń należy spodziewać się stonowanej zabudowy, respektującej sąsiedztwo. Tereny zabudowy wyznaczone w projekcie planu tworzą kontynuację istniejącego układu urbanistycznego. Zapobieżono więc niekorzystnemu rozpraszaniu zabudowy.

O jakość przyszłego krajobrazu zadbano poprzez ustalenia dotyczące kształtowania przestrzeni publicznych. Na terenach KDG, KDZ, KDL, KDD ustalono: nakaz stosowania w granicach jednego terenu jednakowych elementów wyposażenia powtarzalnego, takich jak: ławki, latarnie, kosze na śmieci, donice kwiatowe, barierki, słupki itd.

Dla wszystkich terenów gdzie można lokalizować nową zabudowę zakazano budowy ogrodzeń pełnych oraz z prefabrykowanych elementów żelbetowych od strony dróg publicznych i dróg wewnętrznych. Nakazano realizację ogrodzeń od strony dróg publicznych i dróg wewnętrznych w liniach rozgraniczających tereny oraz jako ażurowe. W przypadku istniejących przeszkód takich jak: infrastruktura techniczna, drzewa itp. oraz w miejscach sytuowania bram wjazdowych dopuszczono realizację ogrodzeń w innym miejscu niż linia rozgraniczająca tereny.

Na obszarze planu znajdują się pomniki przyrody:

- na działce nr 1416 tego w obrębie nr 21 – Świniotop,
- na dawnym polu ornym, na zachód od drogi Puste Łąki – Kamieńczyk, na działce nr 1413 w obrębie nr 21 – Świniotop.

Wokół wszystkich pomników przyrody w granicach projektowanego planu wyznaczono 15 – metrowe strefy ochronne wokół drzew liczone od ich zewnętrznych krawędzi. W strefach tych nakazano prowadzenie robót budowlanych zgodnie z przepisami odrębnymi.

Wnioski i rekomendacje:

- prognozuje się przekształcenia krajobrazu typowe dla obszarów podmiejskich, na które wkracza zabudowa mieszkaniowa jednorodzinna,
- nie dojdzie do zbędnego rozproszenia zabudowy,
- ustalenia projektu planu posłużą zachowaniu lub poprawie estetyki obszarów zabudowy.

11.5 ŚRODOWISKO WODNO-GRUNTOWE

W ustaleniach projektu planu określono zasady zaopatrzenia w wodę, odprowadzania ścieków sanitarnych i wód opadowych oraz zasady gospodarowania odpadami. W zakresie zaopatrzenia w wodę ustalono obowiązek podłączenia budynków mieszkalnych i usługowych do sieci wodociągowej, z zastrzeżeniem, że do czasu jej realizacji dopuszcza się korzystanie z ujęć własnych. Ustalono też, że wszystkie budynki mieszkalne i usługowe oraz działki budowlane muszą posiadać przyłącze kanalizacyjne umożliwiające odprowadzenie ścieków w stopniu wystarczającym dla obsługi funkcji i sposobu zagospodarowania i zabudowy działki. Dopuszczono budowę bezodpływowych zbiorników na ścieki i przydomowych oczyszczalni ścieków do czasu realizacji kanalizacji. Takie regulacje służą ochronie środowiska wodno-gruntowego przed zanieczyszczeniami.

Do lokalnych zmian w środowisku wodno-gruntowym dojdzie w wyniku budowy nowych obiektów. Nastąpi uszczelnienie podłoża, zmiana warunków infiltracji oraz kierunków spływu powierzchniowego. Część gleb zostanie przykryta powierzchnią nieprzepuszczalną i wyłączona z obiegu materii. Dotyczy to także ciągów komunikacyjnych. Są to zmiany typowe dla nowych terenów inwestycyjnych. Te niekorzystne przekształcenia ograniczono, wprowadzając wysokie wskaźniki minimalnej powierzchni biologicznie czynnej (dla znacznej części terenów nawet do 70% powierzchni działki budowlanej). Uszczelnienie podłoża w wyniku nowych inwestycji będzie miało znikome znaczenie w szerokim kontekście, np. obszaru całej gminy. Nawet w stosunku do obszaru projektowanego planu zmiany będą zachodziły, na stosunkowo małych powierzchniach.

Zagrożeniem dla środowiska wodno-gruntowego jest także sam proces realizacji poszczególnych inwestycji. W trakcie budowy do wód i gruntu mogą przedostawać się farby, kleje, smoły i inne substancje używane na budowie. Ich oddziaływanie może być nawet toksyczne w stosunku do organizmów żywych. Aby temu zapobiec konieczna jest rzetelna kontrola oraz realizacja obiektów zgodnie z najwyższymi standardami. Dotyczy to także obiektów liniowych, np. dróg.

Jeśli chodzi o położenie granic planu w zasięgu występowania wód podziemnych GZWP nr 215 „Subniecka Warszawska” plan ustala przestrzeganie przepisów odrębnych.

W odniesieniu do wyznaczonych na obszarze projektowanego planu terenów wód powierzchniowych również ustalono postępowanie zgodnie z przepisami odrębnymi. Ponadto na ich terenach zakazano lokalizacji obiektów budowlanych za wyjątkiem: sieci i urządzeń infrastruktury technicznej, dojazdów oraz dojazdów, po warunkiem zachowania przepływu wód.

W kontekście prognozy oddziaływania na środowisko wodno – gruntowe interesujący może być cmentarz oznaczony na rysunku planu symbolem **ZC**. Projektowany plan ustala jego granice zgodnie z terytorium istniejącego cmentarza Sióstr Loretanek przy Sanktuarium Matki Bożej Loretańskiej. Nie planuje się rozbudowy cmentarza ani zmian sposobu jego zagospodarowania i użytkowania.

Wnioski i rekomendacje

- w projekcie planu zawarto ustalenia minimalizujące ryzyko zanieczyszczenia wód gruntowych i powierzchniowych przez ścieki komunalne,
- na terenach zabudowy i dróg powierzchnia ziemi zostanie częściowo uszczelniona ale ustalone minimalne powierzchnie biologicznie czynne są bardzo wysokie,
- zmiany środowiska wodno-gruntowego wynikające z ustaleń planu będą typowe dla nowych terenów inwestycyjnych a ich zasięg nie będzie duży.

11.6 ATMOSFERA I KLIMAT AKUSTYCZNY

Realizacja ustaleń projektu planu doprowadzi do powstania nowych dróg. Ustalenie ciągów komunikacyjnych konkretnych klas przełoży się na realizację nawierzchni utwardzonych. Pozytywnym tego skutkiem będzie zmniejszenie zapylenia. Uciążliwość akustyczna pojazdów poruszających się po nawierzchni utwardzonej zwykle jest mniejsza niż na drogach gruntowych, ale trudno jest prognozować poprawę klimatu akustycznego ze względu na sam fakt utwardzenia dróg. Poziom hałasu generowanego przez ruch pojazdów zależeć będzie od wielu czynników np. konkretnego materiału i technologii wykonania nawierzchni, rodzaju pojazdów poruszających się drogami, prędkości ich podróży. Ponadto prognozuje się znaczne zwiększenie natężenia ruchu kołowego na nowych drogach, ponieważ prowadzą one do terenów nowej zabudowy, planowanej na obszarach dotychczas niezabudowanych, w tym użytkowanych rolniczo.

Dla jakości powietrza bardzo istotne są ustalenia dotyczące możliwości zaopatrywania budynków w ciepło. Szczególnie w obliczu znacznego wzrostu zapotrzebowania na ogrzewanie, jakie pojawi się w wypadku realizacji projektowanej zabudowy. Ustalono zaopatrzenie w ciepło w oparciu o źródła lokalne, zasilane gazem ziemnym przewodowym. Dopuszczono stosowanie do ogrzewania alternatywnych nośników energetycznych takich jak olej opałowy o niskiej zawartości siarki, gaz płynny, energia elektryczna, odnawialne źródła energii. Dopuszczono też stosowanie innych nośników energetycznych, pod warunkiem, że będą stosowane w urządzeniach mających odpowiednie atesty lub świadectwa ekologiczne i zapewniających standardy emisji dopuszczone w przepisach odrębnych.

Dla terenów objętych projektem planu ustalono dopuszczalne poziomy hałasu, według następującej klasyfikacji rodzaju terenu, zgodnie z przepisami odrębnymi:

- tereny oznaczone symbolami: MN jako tereny zabudowy mieszkaniowej jednorodzinnej,
- tereny oznaczone symbolami: RM jako tereny zabudowy zagrodowej,
- tereny oznaczone symbolami: UMN, UW, ZPU jako tereny mieszkaniowo-usługowe,

Wnioski i rekomendacje

- realizacja nowej zabudowy przełoży się na zwiększenie natężenia ruchu pojazdów i uciążliwości z tym związanych,
- w ustaleniach projektu planu sprecyzowano dopuszczalne rozwiązania w zakresie ogrzewania budynków, co powinno ograniczyć możliwości emisji szkodliwych substancji do atmosfery,
- projekt planu w sposób wystarczający ogranicza możliwe oddziaływania na klimat akustyczny i atmosferę.

11.7 WPLYW NA OBSZARY CHRONIONE

Występujące w granicach projektowanego planu oraz sąsiadujące z nimi obszary włączone do sieci Natura 2000 omówiono w rozdziale nr 4 – „Informacje o możliwym transgranicznym oddziaływaniu na środowisko oraz oddziaływaniu na obszary natura 2000”. Dla obecnych na obszarze planu obszarów Natura 2000 utworzono plany zadań ochronnych. Niektóre planowane tereny zabudowy znajdują się w bezpośrednim sąsiedztwie siedliska przyrodniczego o kodzie 6510 „Niżowe i górskie świeże łąki użytkowane ekstensywnie”, będące częścią obszaru Natura 2000 Ostoja Nadliwiecka PLH140032. Stopień uszczuplenia lub zniszczenia omawianego siedliska przyrodniczego w wyniku przyjętych w projekcie planu ustaleń będzie jednak znikomy i wprowadzenie zabudowy w pobliżu wskazanych miejscach nie będzie miało znaczącego negatywnego wpływu na cele i przedmiot ochrony Obszaru Natura 2000.

Ponieważ projekt planu nie obejmuje terenów szczególnie zagrożonych powodzią, obszary użytków zielonych i lasów przy rzece Liwiec pozostaną nienaruszone. Na obszarach Natura 2000 miejscowo zaplanowano rozszerzenie obszarów istniejącej zabudowy, w oparciu o obowiązujące studium uwarunkowań i kierunków zagospodarowania przestrzennego. Ze względu na rozmieszczenie przestrzenne oraz skalę i funkcje projektowanego zagospodarowania nie prognozuje się, by ustalenia planu zagrażały celom, dla jakich ustanowiono obszary Natura 2000.

Wnioski i rekomendacje

- ustalenia projektu planu nie wpłyną w sposób znaczący na obszary chronione.

11.8 ZABYTKI

W granicach projektu planu nie występują obszary zabytkowe. W pierwotnej wersji w obręb planu wchodził budynek dworu i obszaru parku dworskiego krajobrazowego wpisanych do rejestru zabytków (nr rejestru – ten sam dla dworu i parku, to A-497). Na rysunku projektu planu, w ramach ustaleń, wyznaczone zostały granice stref ochrony stanowisk

archeologicznych, w obrębie których także obowiązuje realizacja robót budowlanych lub ziemnych zgodnie z przepisami odrębnymi,

W granicach obszaru opracowania istnieją kapliczki, krzyże przydrożne i figury, które powinny pozostać jako miejsca kultu religijnego, pamięci itp. W projekcie planu wprowadzono nakaz zachowania wskazanych na rysunku obiektów, z dopuszczeniem zmiany ich usytuowania w promieniu 20 m. Zapis jest bardzo korzystny dla krajobrazu kulturowego, ponieważ pomaga zachować lokalne elementy charakterystyczne. Krzyże czy kapliczki wiążą się ściśle z kultem religijnym, dlatego mogą mieć istotne znaczenie dla lokalnej ludności.

Sanktuarium Matki Bożej Loretańskiej zostało ujęte w projekcie planu jako teren usług wyznaniowych. Dotychczasowa funkcja terenu zostanie zachowana. Bez zmian pozostanie również istniejący cmentarz Sióstr Loretańek oznaczony na rysunku planu symbolem **ZC**. Nie planuje się jego rozbudowy ani zmian sposobu zagospodarowania i użytkowania.

Wnioski i rekomendacje:

- projekt planu nie wymaga wprowadzenia zmian z zakresu ochrony wartości historyczno-kulturowych.

11.9 ZDARZENIA LOSOWE

Nie można całkowicie wykluczyć zdarzeń losowych powodujących oddziaływanie na środowisko. Będą to różnego rodzaju awarie czy wypadki prowadzące np. do zabijania pojedynczych zwierząt w wyniku zderzenia z pojazdami poruszającymi się nowymi drogami, albo zanieczyszczenie związane z nieprawidłowym zabezpieczeniem materiałów budowlanych na etapie realizacji inwestycji. Z uwagi na nieprzewidywalność tych i innych podobnych sytuacji nie wskazuje się zmian w projekcie planu.

Wnioski i rekomendacje:

- projekt planu nie wymaga wprowadzenia zmian.

11.10 ZASOBY NATURALNE

W wyniku realizacji nowych obiektów budowlanych prawdopodobnie dojdzie do zwiększenia użytkowania zasobów wody. Skala zwiększenia poboru wody zależy od prowadzonej działalności. O możliwości dostawy wody decyduje zarządzający siecią wodociągową. Podłączenie poszczególnych obiektów powinno być poprzedzone analizą

możliwości pokrycia zapotrzebowania na wodę w sposób nie wpływający na dostępność zasobu w szerszym kontekście przestrzennym.

Na obszarze projektu planu nie przewiduje się eksploatacji złóż naturalnych.

Wnioski i rekomendacje:

- projekt planu nie wymaga wprowadzenia zmian.

11.11 ZAGROŻENIE PROMIENIOWANIEM ELEKTROMAGNETYCZNYM

W projekcie planu ustalono granicę strefy ochronnej linii elektroenergetycznej 110 kV, w obrębie której nakazuje się, podczas prowadzenia robót budowlanych i zagospodarowania terenu, uwzględnienie przebiegu linii 110 kV oraz zakazano tworzenia pod napowietrznymi liniami elektroenergetycznymi hałd i nasypów, oraz sadzenia drzew i krzewów, których naturalna wysokość może przekraczać 3 m. Na analizowanym obszarze występują linie przesyłowe prądu średnich napięć wraz ze stacjami transformatorowymi. Stanowią źródło promieniowania niejonizującego, które wymaga zachowania stref ochronnych w szczególności w odniesieniu do sytuowania zabudowy mieszkaniowej. Sytuowanie obiektów w sąsiedztwie linii elektroenergetycznych regulują odpowiednie normy, niezależne od ustaleń planu miejscowego. W projekcie planu umieszczono zapis: sieć elektroenergetyczna szczególnie średniego i niskiego napięcia powinna być, w miarę możliwości technicznych i ekonomicznych, realizowana jako podziemna. Zapis ten nie ma charakteru zobowiązującego do skablowania linii elektroenergetycznych.

Wnioski i rekomendacje:

- nie prognozuje się negatywnego wpływu pola elektromagnetycznego na ludzi.

12. ZGODNOŚĆ PROJEKTU MIEJSCOWEGO PLANU ZAGOSPODAROWANIA PRZESTRZENNEGO Z INNYMI OPRACOWANIAMİ KSZTAŁTUJĄCYMI PRZESTRZEŃ GMINY

Podstawowym dokumentem kształtującym przestrzeń omawianych terenów jest studium uwarunkowań i kierunków zagospodarowania przestrzennego gminy Wyszaków zatwierdzone Uchwałą Nr XVIII/280/16 Rady Miejskiej w Wyszakowie z dnia 27 października 2016 r. Przedmiotowy miejscowy plan zagospodarowania przestrzennego projektowany jest zgodnie z obowiązującym studium.

W studium, na obszarze projektu planu wyznaczono następujące tereny funkcjonalne:

- MU-W: tereny zabudowy mieszkaniowo – usługowej wiejskiej,

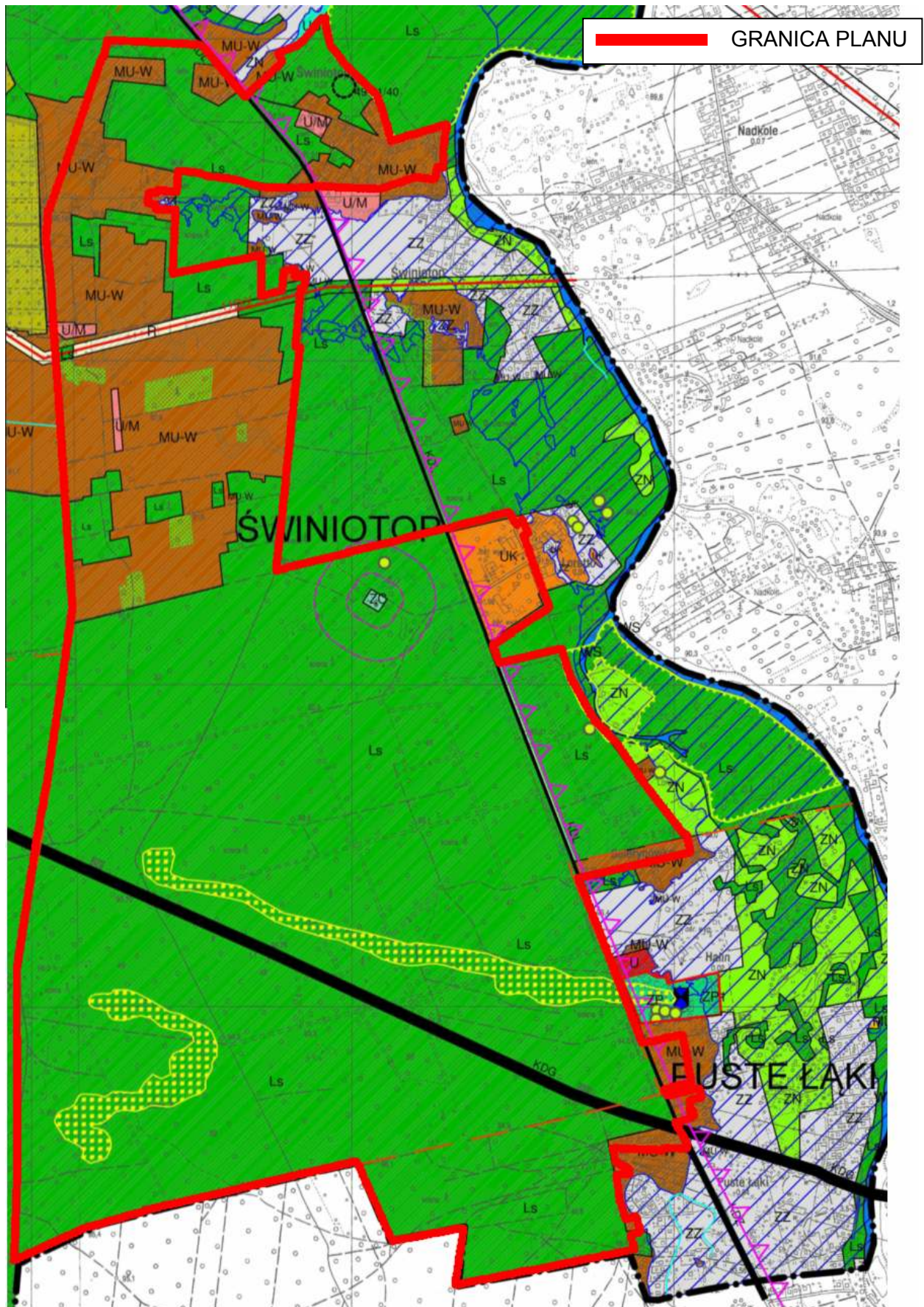
- U/M: tereny zabudowy usługowo - mieszkaniowej,
- UK: tereny zabudowy usługowej – kultura i kult religijny,
- Ls: tereny lasów,
- ZC: tereny cmentarzy wraz z granicami stref sanitarnych 50 m i 150 m od cmentarza,
- WS: tereny wód powierzchniowych.

W bliskim sąsiedztwie obszaru projektowanego planu, poza jego granicami, w studium wyznaczono tereny funkcjonalne, które mogą pośrednio wiązać się ze stanem środowiska na analizowanym obszarze:

- ZD – tereny ogrodów działkowych.

Zgodnie ze studium, przy formułowaniu w sporządzanych planach i ich zmianach ustaleń dotyczących zagospodarowania i użytkowania terenów, należy określić:

- minimalną powierzchnię biologicznie czynną dla każdej działki inwestycyjnej - nie mniej niż:
 - dla terenów MU-W: 30%,
 - dla terenów U/M: 20%,
 - dla terenów UK: 30%,
- maksymalną wysokość zabudowy:
 - dla terenów MU-W: 12 m,
 - dla terenów U/M: 12 m,
 - dla terenów UK: 15 m, dla obiektów świątyni w tym wież dopuszcza się – 25 m.



LEGENDA

	granica opracowania - granica gminy
	granice obrębów geodezyjnych
	granica obszaru Natura 2000
	lasy ochronne
	obszar szczególnego zagrożenia powodzią
	obszary, na których prawdopodobieństwo wystąpienia powodzi jest niskie i wynosi raz na 500 lat lub na których istnieje prawdopodobieństwo zdarzenia ekstremalnego
	wydmy
	pomniki przyrody
	stanowiska archeologiczne w GEZ
	obiekty wpisane do rejestru zabytków
	granice obszarów wpisanych do rejestru zabytków (w tym stanowiska archeologiczne)
	tereny zabudowy mieszkaniowo - usługowej wiejskiej
	tereny zabudowy usługowo - mieszkaniowej
	tereny zabudowy usługowej nieuciążliwej
	tereny zabudowy usługowej - kultura i kult religijny
	tereny zielni nieurządzonej, nieużytki, łąki, doliny rzek, wyspy
	tereny lasów
	tereny zieleni urządzonej
	tereny cmentarzy wraz z granicami stref sanitarnych 50 m i 150 m od cmentarza
	tereny wód powierzchniowych
	drogi główne (krajowe, wojewódzkie)
	drogi zbiorcze (wojewódzkie, powiatowe, gminne)
	drogi lokalne (powiatowe, gminne)
	linia elektroenergetyczna WN 110 kV wraz ze strefą ochronną
	grunty leśne do zmiany przeznaczenia

Obszar projektu planu na tle studium uwarunkowań i kierunków zagospodarowania przestrzennego gminy Wyszaków [źródło: *Studium uwarunkowań i kierunków zagospodarowania przestrzennego gminy Wyszaków – Uchwała Nr XXVIII/280/2016*]

Z punktu widzenia niniejszego opracowania istotne są zapisy Studium w zakresie infrastruktury, w tym kanalizacji sanitarnej. Jej rozwój warunkuje utrzymanie dobrego stanu środowiska wraz z rozwojem gospodarczym. W Studium zapisano, iż „*docelowymi rozwiązaniami w tym zakresie jest 100% odprowadzanie ścieków sanitarnych przy pomocy zbiorczej kanalizacji sieciowej, z wykorzystaniem centralnej oczyszczalni ścieków dla ich utylizacji przed wprowadzeniem do odbiorników - płynących wód powierzchniowych*”. Zwrócono na to uwagę także w Strategii Rozwoju Gminy Wyszaków 2016 – 2020. Jako jeden z celów strategicznych określono „*rozbudowę infrastruktury technicznej, ochronę środowiska naturalnego*”. Również Plan Rozwoju Lokalnego Gminy Wyszaków zakłada rozbudowę sieci kanalizacyjnej dla całej gminy, czego skutkiem będzie poprawa stanu środowiska.

Na analizowanym obszarze obowiązują ustalenia planu „*Uchwała Nr XXXII/33/2001 Rady Miejskiej w Wyszakowie z dnia 28 czerwca 2001 r. w sprawie zmiany do miejscowego planu ogólnego zagospodarowania przestrzennego gminy Wyszaków*”. Z uwagi na fakt, iż niniejsza prognoza odnosi się do projektu nowego planu zagospodarowania, analiza w zakresie zgodności z planem, który niebawem zostanie zastąpiony nowym jest bezzasadna.

Plan zagospodarowania, dla którego sporządzona została niniejsza prognoza jest zgodny ze Studium i innymi dokumentami kształtującymi analizowaną przestrzeń. Zapisy planu w pewien sposób dostosowano do istniejących potrzeb, uściślając jednocześnie ustalenia Studium.

13. PODSUMOWANIE PROGNOZY

Realizacja ustaleń projektu planu miejscowego, którego dotyczy niniejsza prognoza nie wpłynie na cele ochrony obszarów NATURA 2000. Prognozowane przekształcenia środowiska wystąpią lokalnie, na niewielkich obszarach, nie wykraczając poza granice planu.

Korzystny jest fakt, iż nowe inwestycje powstaną albo na już zabudowanych przestrzeniach, albo na terenie rolnym, który nie pełni ważnych funkcji przyrodniczych oraz został już zmieniony (w stosunku do stanu pierwotnego) na skutek działalności antropogenicznej – przede wszystkim zabiegów agrotechnicznych i uprawy. Większość wpływów środowiskowych będzie postępować wraz z realizacją planu. W późniejszym okresie nastąpi stabilizacja i prawdopodobnie powstanie „względna” równowaga ekologiczna. Tworzenie terenów inwestycyjnych jest niezbędne dla dalszego rozwoju całej gminy. Dojdzie do typowych dla rozwijających się obszarów podmiejskich zmian poszczególnych komponentów środowiska. Jako prognozowane korzystne skutki wynikające z uchwalenia planu należy wymienić:

- rozwój działalności gospodarczej,
- dbałość o krajobraz poprzez określenie parametrów nowych budynków jak kolorystyka, materiały wykonania, maksymalne wysokości,

- przedstawienie spójnej kompozycji przestrzennej dla obszaru jako większej całości,
- poprawa funkcjonowania układu komunikacyjnego,
- propagowanie niskoemisyjnych źródeł energii,
- ochrona środowiska wodno-gruntowego przed zanieczyszczeniem przez wprowadzenie zasad gospodarowania ściekami komunalnymi, nakaz budowy kanalizacji i dopuszczenie budowy przydomowych oczyszczalni ścieków,
- propagowanie segregacji odpadów,
- ochrona wartości historyczno-kulturowych poprzez: ochronę kapliczek i krzyży, stanowisk archeologicznych, pomników przyrody.

W świetle korzystnych zmian gospodarczych jakie zajdą na skutek wdrożenia ustaleń projektu planu, potencjalne negatywne skutki środowiskowe należy uznać jako pewne „koszty” środowiska, które są nieuniknione. Ustalenia projektu planu są zgodne z zasadą zrównoważonego rozwoju. Ze względu na lokalny charakter przekształceń środowiska nie prognozuje się oddziaływań skumulowanych wynikających z uchwalenia planu.

Potencjalny wpływ realizacji ustaleń na:	Wystąpi		Prawdopodobny kierunek zmian		Istotne ustalenia projektu planu	Skala zmian	Czas/okres wystąpienia oddziaływania	Krótka ocena ustaleń, ewentualne proponowane zmiany (rozwiązania alternatywne)
	tak	prawdopodobnie	pozytywny	negatywny				
ATMOSFERA I KLIMAT AKUSTYCZNY								
wzrost zanieczyszczenia powietrza		√		√	stworzenie możliwości zwiększenia natężenia ruchu kołowego	lokalna	oddziaływanie postępujące wraz z realizacją ustaleń planu, po ich pełnej realizacji nastąpi stabilizacja; oddziaływania wynikające ze zwiększonego natężenia ruchu kołowego będą się utrzymywały po powstaniu dróg	zmiany typowe dla proponowanego w projekcie planu sposobu zagospodarowania, nie wskazuje się rozwiązań alternatywnych, w projekcie planu znalazł się szereg ustaleń ograniczających negatywny wpływ na środowisko w tym propagujących niskoemisyjne źródła energii
emisja hałasu	√			√	stworzenie możliwości zwiększenia natężenia ruchu kołowego			
POWIERZCHNIA ZIEMI								
uszczelnienie podłoża	√			√	wprowadzenie obiektów kubaturowych i infrastruktury drogowej	lokalna	postępujące wraz z realizacją ustaleń planu – nasilenie w okresie budowy poszczególnych obiektów, później stabilizacja	przekształcenia typowe dla nowych inwestycji – uszczelnienie podłoża jest ograniczone poprzez określenie dużej wartości wskaźników minimalnej powierzchni biologicznie czynnej na działkach budowlanych, zmiany mają charakter nieunikniony
przekształcenia wierzchnich warstw podłoża do kilku metrów	√			√				
FAUNA I FLORA-BIORÓZNORODNOŚĆ								
modyfikacja arealów występowania	√			√	wprowadzenie nowej zabudowy, infrastruktury drogowej na arealy rolne, przeznaczenie niewielkich powierzchni użytków rolnych i lasów na cele nierolnicze i nieleśne	lokalna	postępujące wraz z realizacją ustaleń planu tj. budową poszczególnych inwestycji, po pełnej realizacji ustaleń planu nastąpi stabilizacja	rozwój zabudowy jest nieunikniony i wynika z potrzeb mieszkańców, wyrażonych we wnioskach do planu; możliwość migracji zwierząt jest szczególnie duża na pozostawionych jako wolne od zabudowy; ustalono wysokie wskaźniki minimalnej powierzchni biologicznie czynnej
powstawanie nowych barier migracyjnych	√			√				
kształtowanie struktury przyrodniczej	√		√		prawdopodobne wprowadzanie nowych roślin ozdobnych na obszarach zabudowanych	lokalna	postępujący wraz z realizacją ustaleń planu, utrzymujący się korzystny efekt po pełnej realizacji ustaleń planu	ustalenia planu spowodują uszczuplenie powierzchni terenów rolnych, miejscowo naruszone zostaną powierzchnie lasów, ale w znikomym stopniu; możliwy jest wzrost bioróżnorodności w wyniku zagospodarowania zieleni przydomowej na nowych terenach przeznaczonych pod zabudowę
lokalny wzrost bioróżnorodności		√	√					
KRAJOBRAZ								
wprowadzenie ład przestrzennego	√		√		określenie parametrów zabudowy, linii zabudowy, wyznaczenie stref ochronnych dla stanowisk archeologicznych i pomników przyrody, zasady kształtowania przestrzeni publicznych i postępowania wobec budynku i obszaru wpisanych do rejestru zabytków	lokalna	postępujące wraz z realizacją ustaleń planu, korzystny efekt zaraz po uchwaleniu planu	ustalenia projektu planu określają możliwe formy zainwestowania; dzięki wprowadzonym wskaźnikom zabudowy i zaprojektowanemu układowi przestrzennemu, powstanie harmonijna kompozycja obszarów zabudowanych i innych; zabytki zostały objęte ochroną w sposób właściwy, ponadto ustalenia planu pomogą wyeksponować ich walory
ŚRODOWISKO WODNO-GRUNTOWE								
uszczelnienie podłoża	√			√	wskazanie nowych terenów inwestycyjnych	zmiany o charakterze lokalnym,	postępujące wraz z realizacją ustaleń planu, stabilizacja po ich pełnej realizacji	przekształcenia o charakterze lokalnym typowe dla nowych terenów inwestycyjnych, nie wskazuje się rozwiązań alternatywnych ze względu na nieunikniony charakter oddziaływań
zmiana warunków siedliskowych		√		√				
zanieczyszczenie środowiska		√		√	realizacja nowych dróg i nowej zabudowy			wskazana jest rzetelna kontrola procesu budowlanego w zakresie gospodarki odpadami i postępowania z materiałami budowlanymi,
zabezpieczenie przed przedostawaniem się ścieków komunalnych do gruntu		√	√		ustalenie sposobu gospodarki ściekami – nakazu budowy kanalizacji i stosowania szczelnych zbiorników bezodpływowych do czasu jej powstania, dopuszczenie przydomowych oczyszczalni ścieków	lokalna	postępujące wraz z realizacją ustaleń planu, stabilizacja po ich pełnej realizacji	realizacja ustaleń projektu planu będzie krokiem w kierunku skuteczniejszej ochrony środowiska wodno - gruntowego
LUDZIE								
możliwości rozwoju gospodarczo- społecznego		√	√		wprowadzenie funkcji umożliwiających nowy, komercyjny sposób wykorzystania własnych działek oraz realizację zabudowy na obszarach dotychczas wykorzystywanych rolniczo lub stanowiących nieużytki	lokalna	po uchwaleniu planu	projekt planu nie wymaga wprowadzenia zmian z uwagi na korzystny wpływ na ludzi
zwiększone wpływy z podatków do budżetu gminy	√		√					
ułatwienie procesu inwestycyjnego	√		√		uchwalenie nowego planu umożliwi osobom, które składały wnioski do planu, realizację ich potrzeb			

wzrost zatrudnienia		√	√	wprowadzenie terenów usług, wskazanie nowych terenów pod inwestycje	lokalna	już na etapie budowy poszczególnych inwestycji, także po pełnej realizacji ustaleń planu	
poprawa warunków komunikacyjnych	√		√	realizacja nowych dróg	lokalna	po realizacji ustaleń planu w zakresie układu komunikacyjnego	
poprawa warunków materialnych		√	√	wprowadzenie terenów usług, umożliwienie rozwoju terenu przemysłowego, wskazanie nowych terenów pod inwestycje	lokalna	już na etapie budowy poszczególnych inwestycji, także po pełnej realizacji ustaleń planu	
OBSZARY CHRONIONE							
ochrona stanowisk archeologicznych, zabytków, pomników przyrody, środowiska kulturowego, respektowanie celów utworzenia obszarów Natura 2000	√		√	wskazanie obiektów i budynków chronionych, wyznaczenie stref ochrony stanowisk archeologicznych, ochrona pomników przyrody, minimalizacja ingerencji w cenne siedliska przyrodnicze	lokalna	na etapie realizacji inwestycji	z uwagi na odpowiednie zabezpieczenie krajobrazu kulturowego i obszarów chronionych projekt planu nie wymaga wprowadzenia zmian

14. STRESZCZENIE

Niniejsza prognoza została opracowana zgodnie z obowiązującą Ustawą z dnia 3 października 2008 r. *o udostępnianiu informacji o środowisku i jego ochronie, udziale społeczeństwa w ochronie środowiska oraz o ocenach oddziaływania na środowisko* (Dz. U. 2017 poz. 1405). W tym akcie prawnym określono, iż przeprowadzenia strategicznej oceny oddziaływania na środowisko wymagają projekty studium i uwarunkowań zagospodarowania kraju, studium uwarunkowań i kierunków zagospodarowania przestrzennego gminy, plany zagospodarowania przestrzennego oraz strategię rozwoju regionalnego (Art. 46 ust. 1).

Projekt planu, do którego powstała niniejsza prognoza, jest uściśleniem polityki przestrzennej określonej przez obowiązujące studium uwarunkowań i kierunków zagospodarowania przestrzennego gminy Wyszaków – Uchwała Nr XXVIII/280/16 Rady Miejskiej w Wyszakowie z dnia 27 października 2016 r.

Prognoza oddziaływania na środowisko obejmuje część gminy Wyszaków położonej w województwie mazowieckim, na północny-wschód od Warszawy. Są to tereny o znacznym udziale zabudowy rekreacji indywidualnej, otoczonej przez zajmujące w granicach projektowanego planu największe powierzchnie - lasy. Na obszarze znajdują się też użytki rolne, zabudowa jednorodzinna i zagrodowa, sanktuarium w Loretto i wody powierzchniowe. Granice planu obejmują część terytorium dwóch obszarów włączonych do sieci Natura 2000. Ze względu na rozmieszczenie przestrzenne projektowanych w planie jednostek funkcjonalnych oraz ustalony sposób ich zagospodarowania, nie prognozuje się negatywnego oddziaływania na te obszary spowodowanego realizacją ustaleń planu. Nie są one sprzeczne z wytycznymi planów zadań ochronnych, ustanowionych dla tych obszarów Natura 2000.

Istotne są ustalenia planu kształtujące formy zagospodarowania, którego rodzaj determinuje inwazyjność, siłę i skalę oddziaływania na środowisko. Ustalenia planu doprowadzą do powstania nowej zabudowy kosztem otwartych areałów rolnych. Wprowadzono szereg ustaleń, które przyczynią się do utrzymania przynajmniej częściowej aktywności biologicznej. Istotne są zapisy dotyczące zachowania powierzchni biologicznie czynnej. Dla większości terenów ustalono minimalny jej udział w wysokości 40 - 70% powierzchni działki budowlanej (są to stosunkowo wysokie wartości). Kolejne ważne ustalenia dotyczą gospodarowania ściekami komunalnymi – w tym nakazu budowy kanalizacji i przyłączenia do niej wszystkich budynków mieszkalnych i usługowych oraz działek budowlanych, utrzymania większości powierzchni lasów (powierzchnia lasów na obszarze projektu planu, w przypadku całkowitej realizacji jego ustaleń, zmniejszy się nieznacznie, głównie w wyniku poszerzenia terenów dróg). W planie ustalono parametry zabudowy zapewniające rozwój zaplanowanych funkcji z zachowaniem zasad ładu przestrzennego, określono zasady postępowania względem zabytków i pomników przyrody, służące ich właściwemu zabezpieczeniu, wyznaczono nowe tereny pod zabudowę i zaprojektowano linie zabudowy w sposób porządkujący kompozycję przestrzenną.

Zmiany wywołane wdrożeniem planu należy określić, jako typowe dla nowych

inwestycji. Ich zasięg będzie lokalny. Dojdzie do uszczelnienia podłoża, zmian kierunków spływu powierzchniowego, ograniczenia powierzchni biologicznie czynnej, zmniejszenia powierzchni infiltracji, zwiększenia niskiej emisji. Wyżej wymienione niekorzystne zmiany poszczególnych komponentów będą miały charakter lokalny i nie wpłyną w istotny sposób na środowisko gminy ani obszarów sąsiednich. Uchwalenie planu przyniesie korzyści, wśród których na czele należy wymienić ekonomiczno-społeczne. Przede wszystkim powstaną nowe możliwości wykorzystania własnych działek na cele komercyjne. Zwiększą się wpływy do budżetu gminy z tytułu podatków. Projekt planu zawiera ustalenia służące poprawie ładu przestrzennego.

Nie prognozuje się negatywnego wpływu na zdrowie ludzi. Dla ich bezpieczeństwa istotne jest uniemożliwienie przez ustalenia projektowanego planu lokalizacji nowej zabudowy na wskazanym obszarze szczególnego zagrożenia powodzią.

O środowisko wodno-gruntowe zadbano poprzez zapisy regulujące gospodarkę ściekami, w tym ustalenie budowy kanalizacji i przyłączenia do niej wszystkich budynków mieszkalnych i usługowych oraz działek budowlanych.

Ustalenia projektu planu są zgodne z zasadą zrównoważonego rozwoju, umożliwiają nowe inwestycje i komercyjne wykorzystanie gruntów, jednocześnie chroniąc najważniejsze zasoby środowiska. Nie prognozuje się znacząco negatywnych oddziaływań na obszary Natura 2000. Skutki realizacji ustaleń projektu planu nie zagrażają celom, dla których utworzono te obszary.