

GARD - Pracownia Urbanistyczno-Architektoniczna - mgr inż. arch. Anna Woźnicka
ul. Traktorowa 43/2, 91-117 Łódź; tel. 42-6559336, 509959368, fax 42-2881021; biurogard@gmail.com

**PROJEKT MIEJSCOWEGO PLANU
ZAGOSPODAROWANIA PRZESTRZENNEGO MIASTA WYSZKOWA
DLA KWARTAŁU ULIC: GENERAŁA JÓZEFA SOWIŃSKIEGO,
1 MAJA, PROSTEJ I GEN. WINCENTEGO KOWALSKIEGO**

PROGNOZA ODDZIAŁYWANIA NA ŚRODOWISKO

podstawa opracowania: umowa Nr SRG-N.271.91.2011 zawarta w dniu 10 kwietnia 2012 r.
z Gminą Wyszaków

autorzy opracowania:

*mgr inż. arch. **Anna Woźnicka** - główny projektant planu - wpisana na listę Okręgowej
Izby Urbanistów z siedzibą w Warszawie (nr WA-336)*

*mgr **Dorota Dzierżanowska** – prognoza oddziaływania na środowisko*

Łódź, kwiecień 2013 r.

Spis treści:

1. Informacje ogólne	5
1.1. Cel i przedmiot prognozy	5
1.2. Podstawa opracowania.....	5
1.3. Zakres merytoryczny prognozy	5
1.4. Zakres przestrzenny	7
1.5. Metodyka i materiały źródłowe.....	7
1.6. Propozycja metod analizy skutków realizacji postanowień projektu planu oraz częstotliwość ich przeprowadzania	8
1.7. Powiązanie projektu miejscowego planu z innymi dokumentami.....	8
2. Istniejące zagospodarowanie oraz cechy środowiska przyrodniczego	8
2.1. Położenie i obecne zagospodarowanie obszaru objętego projektem planu.....	8
2.2. Geomorfologia, rzeźba terenu	9
2.3. Budowa geologiczna, surowce mineralne i warunki glebowe	9
2.4. Wody powierzchniowe i podziemne	9
2.5. Flora i fauna	10
2.6. Formy ochrony przyrody	11
2.7. Warunki klimatyczne.....	14
3. Jakość środowiska przyrodniczego	15
3.1. Powietrze atmosferyczne.....	15
3.2. Klimat akustyczny	15
3.3. Stan czystości wód podziemnych	16
3.4. Promieniowanie elektromagnetyczne	16
3.5. Zagrożenia środowiskowe	17
4. Ustalenia projektu miejscowego planu.....	18
4.1. Ustalenia dotyczące terenów o różnym przeznaczeniu lub odrębnych zasadach zagospodarowania	18
4.2. Ustalenia dotyczące ochrony i kształtowania ładu przestrzennego	19
4.3. Ustalenia dotyczące kształtowania terenów przestrzeni publicznej	19

4.4. Ustalenia dotyczące ochrony środowiska	20
4.5. Ustalenia dotyczące ochrony dziedzictwa kulturowego, zabytków i dóbr kul.....	21
4.6. Ustalenia dotyczące infrastruktury technicznej.....	21
5. Przewidywane skutki wpływu realizacji ustaleń projektu planu na poszczególne komponenty środowiska przyrodniczego	23
5.1. Różnorodność biologiczna.....	23
5.2. Warunki życia ludności	23
5.3. Obszary Natura 2000.....	24
5.4. Wody powierzchniowe i podziemne	24
5.5. Powietrze atmosferyczne.....	25
5.6. Klimat akustyczny	25
5.7. Powierzchnia ziemi.....	26
5.8. Zasoby naturalne.....	26
5.9. Krajobraz.....	26
5.10. Warunki klimatyczne.....	26
5.11. Dobra kultury i zabytki	26
5.12. Syntetyczne zestawienie wpływu realizacji ustaleń projektu planu na poszczególne komponenty środowiska przyrodniczego wraz z określeniem ich charakteru	27
6. Rozwiązania mające na celu zapobieganie, ograniczanie lub kompensację negatywnych zjawisk oddziałujących na środowisko wynikających z realizacji ustaleń projektu planu	28
7. Cele ochrony środowiska ustanowione na szczeblu międzynarodowym, wspólnotowym i krajowym.....	28
8. Informacja o możliwym transgranicznym oddziaływaniu na środowisko.....	28
9. Propozycja rozwiązań alternatywnych w stosunku do tych, zawartych w projekcie planu	28
10. Streszczenie.....	29

1. Informacje ogólne

1.1. Cel i przedmiot prognozy

Przedmiotem niniejszego opracowania jest prognoza oddziaływania na środowisko sporządzona na potrzeby projektu miejscowego planu zagospodarowania przestrzennego miasta Wyszkowa dla kwartału ulic: Generała Józefa Sowińskiego, 1 Maja, Prostej i Gen. Wincentego Kowalskiego, którego projekt został opracowany na podstawie Uchwały Nr XIII/76/11 Rady Miejskiej w Wyszkowie z dnia 21 lipca 2011 roku.

Prognoza oddziaływania na środowisko projektu miejscowego planu zagospodarowania przestrzennego ma służyć identyfikacji przewidywanych zmian, jakie może przynieść realizacja ustaleń tego prawa miejscowego na poszczególne komponenty środowiska przyrodniczego, znajdujące się w granicach opracowania. Prognoza określa również rodzaje mogących pojawić się, w wyniku realizacji ustaleń projektu planu, uciążliwości, które mogą mieć wpływ na zmianę warunków życia mieszkańców tego obszaru.

1.2. Podstawa opracowania

Prognoza oddziaływania na środowisko skutków ustaleń miejscowego planu zagospodarowania przestrzennego miasta Wyszkowa dla kwartału ulic: Generała Józefa Sowińskiego, 1 Maja, Prostej i Gen. Wincentego Kowalskiego została opracowana na podstawie aktów prawnych:

- ustawa z dnia 27 marca 2003 roku o planowaniu i zagospodarowaniu przestrzennym (Dz. U. z 2012 r., poz. 647 wraz z późniejszymi zmianami)
- ustawa z dnia 3 października 2008 roku o udostępnianiu informacji o środowisku i jego ochronie, udziale społeczeństwa w ochronie środowiska oraz o ocenach oddziaływania na środowisko (Dz. U. z 2008 r. Nr 199, poz. 1227 wraz z późniejszymi zmianami)
- ustawa z dnia 16 kwietnia 2004 roku o ochronie przyrody (Dz. U. z 2004 r. Nr 92 poz. 880 wraz z późniejszymi zmianami)
- Rozporządzenie Ministra Infrastruktury z dnia 12 kwietnia 2002 (Dz. U. Nr 75, poz. 690, wraz z późniejszymi zmianami) w sprawie warunków technicznych, jakim powinny odpowiadać budynki i ich usytuowanie
- Rozporządzeniem Ministra Środowiska z dnia 1 października 2012 roku (Dz. U. z 2012 r., poz. 1109) zmieniające rozporządzenie w sprawie dopuszczalnych poziomów hałasu w środowisku

1.3. Zakres merytoryczny prognozy

Zakres merytoryczny prognozy oddziaływania na środowisko został określony zgodnie z art. 51 ust. 2 ustawy o udostępnianiu informacji o środowisku i jego ochronie, udziale społeczeństwa w ochronie środowiska oraz o ocenach oddziaływania na środowisko oraz ustaleń Zamawiającego, który otrzymał od Regionalnego Dyrektora Ochrony Środowiska w Warszawie oraz Państwowego Wojewódzkiego Inspektora Sanitarnego w Wyszkowie pisma określające zakres i stopień Prognozy. W związku z powyższym Prognoza powinna:

1) zawierać:

a) informacje o zawartości, głównych celach projektowanego dokumentu oraz jego powiązaniach z innymi dokumentami,

- b) informacje o metodach zastosowanych przy sporządzaniu prognozy,
- c) propozycje dotyczące przewidywanych metod analizy skutków realizacji postanowień projektowanego dokumentu oraz częstotliwości jej przeprowadzania,
- d) informacje o możliwym transgranicznym oddziaływaniu na środowisko,
- e) streszczenie sporządzone w języku niespecjalistycznym;

2) określać, analizować i oceniać:

- a) istniejący stan środowiska oraz potencjalne zmiany tego stanu w przypadku braku realizacji projektowanego dokumentu,
- b) stan środowiska na obszarach objętych przewidywanym znaczącym oddziaływaniem,
- c) istniejące problemy ochrony środowiska istotne z punktu widzenia realizacji projektowanego dokumentu, w szczególności dotyczące obszarów podlegających ochronie na podstawie ustawy z dnia 16 kwietnia 2004 r. o ochronie przyrody (Dz. U. z 2009 r., Nr. 151, poz. 1220 z późn. zm.),
- d) cele ochrony środowiska ustanowione na szczeblu międzynarodowym, wspólnotowym i krajowym, istotne z punktu widzenia projektowanego dokumentu, oraz sposoby, w jakich te cele i inne problemy środowiska zostały uwzględnione podczas opracowywania dokumentu,
- e) przewidywane znaczące oddziaływania, w tym oddziaływania bezpośrednie, pośrednie, wtórne, skumulowane, krótkoterminowe, średnioterminowe i długoterminowe, stałe i chwilowe oraz pozytywne i negatywne, na cele i przedmiot ochrony obszaru Natura 2000 oraz integralność tego obszaru, a także na środowisko, a w szczególności na:

- różnorodność biologiczną,
- ludzi,
- zwierzęta,
- rośliny,
- wodę,
- powietrze,
- powierzchnię ziemi,
- krajobraz,
- klimat,
- zasoby naturalne,
- zabytki,
- dobra materialne
- z uwzględnieniem zależności między tymi elementami środowiska i między oddziaływaniami na te elementy;

3) przedstawiać:

- a) rozwiązania mające na celu zapobieganie, ograniczanie lub kompensację przyrodniczą negatywnych oddziaływań na środowisko, mogących być rezultatem realizacji projektowanego dokumentu, w szczególności na cele i przedmiot ochrony obszaru Natura 2000 oraz integralność tego obszaru,
- b) biorąc pod uwagę cele i geograficzny zasięg dokumentu oraz cele i przedmiot ochrony obszaru Natura 2000 oraz integralność tego obszaru - rozwiązania alternatywne do rozwiązań zawartych w projektowanym dokumencie wraz z uzasadnieniem ich wyboru oraz opis

metod dokonania oceny prowadzącej do tego wyboru albo wyjaśnienie braku rozwiązań alternatywnych, w tym wskazania napotkanych trudności wynikających z niedostatków techniki lub luk we współczesnej wiedzy.

1.4. Zakres przestrzenny

Granice obszaru, dla którego została sporządzona prognoza oddziaływania na środowisko, zostały wyznaczone w oparciu o Uchwałę Nr XIII/76/11 Rady Miejskiej w Wyszkanie z dnia 21 lipca 2011 roku w sprawie przystąpienia do sporządzenia miejscowego planu zagospodarowania przestrzennego:

- **od północy:** południowa granica działki nr 3520 (południowa granica ulicy Prostej),
- **od zachodu:** zachodnia granica działki 3549/2 (zachodnia granica ulicy Generała Józefa Sowińskiego);
- **od południa:** północna granica działki 3558/6, dalej linia przedłużająca zachodnią granicę działki 3556/11, południowa granica działki 3558/6, zachodnia i zachodnio-południowa granica działki 6165;
- **od wschodu:** zachodnia granica działki 3557/7 (zachodnia granica ulicy 1 Maja).

1.5. Metodyka i materiały źródłowe

Prognoza oddziaływania na środowisko została opracowana na podstawie analiz stanu środowiska na badanym obszarze oraz potencjalnych zagrożeń wynikających z realizacji planu. W sposób opisowy zaprezentowano przewidywane skutki realizacji ustaleń projektu planu na poszczególne komponenty środowiska.

Materiały źródłowe:

Materiały podstawowe:

- Projekt planu zagospodarowania przestrzennego miasta Wyszkanie dla kwartału ulic: Generała Józefa Sowińskiego, 1 Maja, Prostej i Gen. Wincentego Kowalskiego, część tekstowa i graficzna
- Studium uwarunkowań i kierunków zagospodarowania przestrzennego miast Wyszkanie, Uchwała Nr XVII/103/207 Rady Miejskiej w Wyszkanie z dnia 29 listopada 2007 roku

Materiały pomocnicze:

- Opracowanie ekofizjograficzne do miejscowego planu zagospodarowania przestrzennego miasta Wyszkanie dla kwartału ulic: Generała Józefa Sowińskiego, 1 Maja, Prostej i Gen. Wincentego Kowalskiego
- Program ochrony środowiska dla gminy Wyszkanie na lata 2005 - 2012, Wyszkanie listopad 2005
- A. Bentkowski "Objaśnienia do mapy hydrogeologicznej Polski w skali 1:50 000, arkusz Wyszkanie (451), Państwowy Instytut Geologiczny, Warszawa 2002
- Standardowy Formularz Danych dla obszarów specjalnej ochrony (OSO), dla obszarów spełniających kryteria dla obszarów o znaczeniu wspólnotowym (OZW) i dla spe-

cyjnych obszarów ochrony (SOO) - Dolina Dolnego Bugu, Ostoja Nadbużańska, Puszcza Biała

- „Roczna ocena jakości powietrza w województwie mazowieckim za rok 2011” Wojewódzki Inspektorat Ochrony Środowiska w Warszawie, Warszawa, marzec 2012r.
- „Monitoring hałasu komunikacyjnego w 2011 roku”, Wojewódzki Inspektorat Ochrony Środowiska, 2011r.
- „Monitoring jakości wód podziemnych w województwie mazowieckim w 2006 roku” Wojewódzki Inspektorat Ochrony Środowiska w Warszawie, Warszawa 2006r.
- „Monitoring pól elektromagnetycznych w 2009 roku”, wojewódzki Inspektorat Ochrony Środowiska w Warszawie, Warszawa 2009r.

1.6. Propozycja metod analizy skutków realizacji postanowień projektu planu oraz częstotliwość ich przeprowadzania

Zgodnie z art. 32. ustawy o planowaniu i zagospodarowaniu przestrzennym, oceny aktualności ustaleń planów miejscowych dokonuje wójt, burmistrz lub prezydent miasta (Dz. U. z 2003 r. Nr 80 poz. 717 wraz z późniejszymi zmianami).

Oceną aktualnego stanu poszczególnych elementów środowiska przyrodniczego zajmuje się monitoring zapisany w odrębnych aktach prawnych. Częstotliwość i zakres działań monitorujących jest zależny od rodzaju inwestycji, jakie będą zlokalizowane na analizowanym obszarze.

Dla potrzeb efektywnego zarządzania przedmiotowym obszarem, umożliwiającego ograniczenie negatywnego wpływu antropogenicznych działań na poszczególne komponenty środowiska przyrodniczego jak też na zdrowie i jakość życia mieszkańców, proponuje się cykliczne wykonywanie badań monitorujących klimat akustyczny i stan powietrza atmosferycznego.

1.7. Powiązanie projektu miejscowego planu z innymi dokumentami

Projekt miejscowego planu jest powiązany z dokumentem określającym politykę przestrzenną gminy Wyszków - Studium uwarunkowań i kierunków zagospodarowania przestrzennego, które dla analizowanego obszaru określa następujące funkcje:

- MU - S - przeznaczenie mieszkaniowo - usługowe śródmiejskie
- UO - przeznaczenie usługowe - oświata.

2. Istniejące zagospodarowanie oraz cechy środowiska przyrodniczego

2.1. Położenie i obecne zagospodarowanie obszaru objętego projektem planu

Analizowany obszar zlokalizowany jest w części śródmiejskiej miasta Wyszkowa. Pod względem administracyjnym znajduje się w powiecie wyszkowskim, województwie mazowieckim.

Jest to teren silnie zurbanizowany, w znacznym stopniu utwardzony. Głównym typem zabudowy są pięciokondygnacyjne obiekty mieszkaniowe wielorodzinne, którym towarzyszą obiekty usługowe - obejmujące usługi handlu, kultury, służby zdrowia oraz oświaty. Na analizowanym obszarze występuje jeden budynek mieszkaniowy jednorodzinny, znajdujący się w

wojewódzkiej ewidencji zabytków - przy ulicy 1 Maja 5. W centralnej części obszaru objętego projektem planu mieści się obiekt szkoły gimnazjalnej wraz z halą sportową i kompleksem boisk. Przy ulicy Prostej znajduje się obiekt przedszkolny.

Analizowany obszar znajduje się w bliskim sąsiedztwie drogi wojewódzkiej nr 618 relacji Wyszaków - Gołymin Ośrodek przez Pułtusk. Trasę tą przecina, znajdująca się w granicach projektu planu, ulica Generała Józefa Sowińskiego.

2.2. Geomorfologia, rzeźba terenu

Obszar znajduje się w zasięgu mezoregionu Dolina Dolnego Bugu, który stanowiąc równoleżnikowy odcinek doliny rzeki Bug, charakteryzuje się wyraźną asymetrią - jej szerokość sięga 5 km, z czego zdecydowana większość (80%) przypada na partie lewobrzeżne. Prawobrzeżna granica doliny ma charakter typowo erozyjny i stanowi ją stroma krawędź; zaś lewobrzeżna obejmuje terasę zalewową pokrytą łąkami.

Na analizowanym obszarze mezoregion przyjmuje formę płaskiej równiny, na której znajduje się bezjeziorna wysoczyzna. Tak wykształcona rzeźba terenu ukształtowała się w wyniku działalności zlodowacenia środkowopolskiego, stadiału północnomazowieckiego oraz późniejszych przekształceń na skutek procesów erozyjno - denudacyjnych. Na analizowanym terenie występują zespoły małych form akumulacji lodowcowej i rzeczno - lodowcowej, które w granicach opracowania przyjmują formę równiny sandrowej. Obecnie jest to teren poddany intensywnemu wpływowi działalności antropogenicznej, polegającej na znacznym zagospodarowaniu wyrównanej i utwardzonej powierzchni, dlatego też na tym obszarze nie zachodzą już procesy rzeźbotwórcze.

Ukształtowanie terenu objętego niniejszym opracowaniem wyraźnie wskazuje na płaski obszar którego wysokości bezwzględne znajdują się w granicach 97,15 - 100,0 m n.p.m. Najwyżej położony punkt znajduje się w północno - zachodnim krańcu opracowania, jego wysokość bezwzględna wynosi ok. 100 m n.p.m.

2.3. Budowa geologiczna, surowce mineralne i warunki glebowe

Pod względem geologicznym obszar podlegający opracowaniu położony jest w obrębie Niecki Mazowieckiej, będącej obniżeniem powierzchni kredy górnej, wypełnionej utworami kenozoicznymi. Osady czwartorzędowe, pokrywające cały obszar zwartym płaszczem, występują w postaci piasków i żwirów akumulacji rzeczno - lodowcowej, glin morenowych i piasków z głazami akumulacji lodowcowej. Utwory starsze niż czwartorzędowe reprezentowane są przez łyły, łyły plioceńskie oraz mioceńskie piaski, mułki z wkładami węgla brunatnego.

Na terenie objętym opracowaniem nie występują udokumentowane złoża surowców mineralnych.

Pokrywa glebowa charakteryzuje się występowaniem gleb płowych, zbudowanych głównie z piasków luźnych, piasków słabo gliniastych, piasków gliniastych, piasków nagliniowych oraz glin piaszczystych. Ze względu na wysoki poziom zagospodarowania i uszczelnienia analizowanego obszaru pokrywa glebowa jest w znacznym stopniu zdegradowana.

2.4. Wody powierzchniowe i podziemne

Jak wynika z regionalnego podziału zwykłych wód podziemnych Polski, obszar podlegający opracowaniu położony jest w granicach regionu I - mazowieckiego, makroregionu północno - wschodniego. W jego obrębie występują dwa piętra wodonośne: użytkowy poziom czwartorzędowy i nieużytkowany na cele gospodarcze, głębiej zalegający poziom trzeciorzędowy. Wody w utworach czwartorzędowych występują na głębokości 15 - 50 metrów w obrębie

wysoczyzny. Miąższość poziomu użytkowego wynosi 20 - 40m, zaś jego przewodność osiąga poziom 1000 - 1500m²/24h. Poziom wodonośny w rejonie Wyszkowa jest kontynuacją poziomu wodonośnego występującego w dolinie Bugu, tworzą go piaski różnej granulacji z okresu zlodowacenia środkowopolskiego. Wydajność potencjalnej studni dla tego obszaru oszacowana została na poziomie powyżej 120m³/h. Główny użytkowy poziom wodonośny izolowany jest warstwą glin i piasków różnej granulacji.¹

Obszar znajdujący się w granicach projektu planu w całości znajduje się w zasięgu Głównego Zbiornika Wód Podziemnych *Dolina Kopalna Wyszków* (nr 221).

GZWP Dolina kopalna Wyszków: jest to porowy zbiornik znajdujący się w czwartorzędowych utworach dolin kopalnych. Na jego obszarze średnia głębokość ujęć wynosi 100m. Szacunkowe zasoby dyspozycyjne zbiornika wynoszą 80000m³/dobę. GZWP Dolina kopalna Wyszków jest przewidziany do objęcia strefą wysokiej ochrony wód (OWO).

Trzeciorzędowe piętro wodonośne jest słabo rozpoznane. Wody tego piętra zaliczane są do zbiorników chronionych **GZWP Subniecka Warszawska - Część Centralna** (nr 215A).² Ze względu na znaczną głębokość zwierciadła wody, stanowiącą naturalne zabezpieczenie od wpływów z powierzchni, niekorzystną działalności człowieka na jakość tych wód można uznać za znikomą.

Na analizowanym terenie nie występuje żaden naturalny ciek. Osią drenażu jest rzeka Bug, której koryto znajduje się na południe od granic opracowania. Rzeka ta stanowi lewobrzeżny III rzędowy dopływ Narwi. Bug jest rzeką nieuregulowaną czego wynikiem jest bardzo zmienna szerokość i głębokość koryta. Poza nurtem rzeka jest stosunkowo płytka, na istniejących pływaczach i piaszczystych łachach często pojawia się roślinność. Efektem są zmiany biegu rzeki, odcinanie fragmentów koryta i tworzenie starorzeczy. Rzekę charakteryzuje duża zmienność przepływów, która jest zależna od warunków pogodowych. Reżim rzeczny ma charakter śnieżny.³

2.5. Flora i fauna

W granicach obszaru objętego projektem planu nie występują jakiegokolwiek zbiorowiska leśne ani urządzone parki miejskie. W związku z silną antropizacją przestrzeni w zasadzie jedynymi formami zieleni jest roślinność urządzona, która przybiera formę wkomponowanych pojedynczych nasadzeń lub ich skupin w zwartą zabudowę mieszkaniową wielorodzinną oraz usługową. Wśród głównych gatunków drzew i krzewów wymienić można m.in.: dąb bezszypułkowy, grab pospolity, kasztanowiec zwyczajny, brzoza brodawkowata, jabłoń rajska, jałowiec pospolity, klon zwyczajny, lipa drobnolistna, świerki, wierzby, topole, bez czarny, żywotnik olbrzymi i zachodni. W obrębie placów zabaw oraz w przestrzeniach międzyosiedlowych znajdują się zbiorowiska trawiaste. Zabudowie mieszkaniowej towarzyszą urządzone ogródki kwiatowe.

Typowo miejski charakter analizowanego terenu powoduje, iż nie występują tu dogodne warunki do bytowania lub migrowania dla zwierząt. W zasadzie jedynymi występującymi gatunkami są drobne ssaki (głównie myszowate), gatunki o charakterze synantropijnym (gawron, wróbel zwyczajny, wrona, sierpówka, kawka zwyczajna, sikora bogatka, gołąb miejski) oraz takie gatunki jak: pliszka siwa, jaskółka okonówka, szpak, sroka, kwiczoł, zięba zwyczajna.

¹ A. Bentkowski „Objaśnienia do mapy hydrogeologicznej Polski w skali 1:50000, Arkusz Wyszków”, Państwowy Instytut Geologiczny, Warszawa 2002

² A. Bentkowski „Objaśnienia do mapy hydrogeologicznej Polski w skali 1:50000, Arkusz Wyszków”, Państwowy Instytut Geologiczny, Warszawa 2002, str. 17

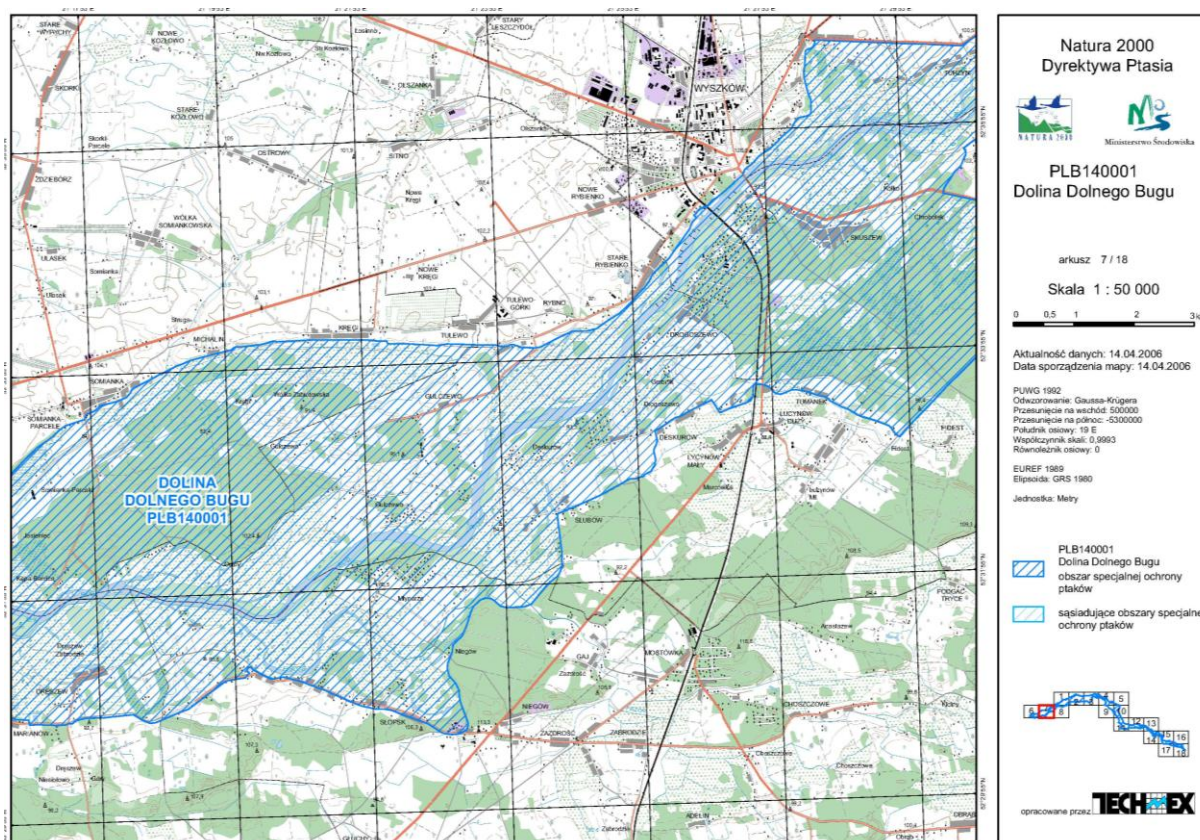
³ Opracowanie ekofizjograficzne do miejscowego planu zagospodarowania przestrzennego miasta Wyszkowa dla kwartału ulic: Generała Józefa Sowińskiego, 1 Maja, Prostej i Gen. Wincentego Kowalskiego, str. 17

2.6. Formy ochrony przyrody

W granicach niniejszego opracowania nie występują obszarowe ani punktowe formy ochrony przyrody. Jednak nie bez znaczenia jest fakt bliskiego sąsiedztwa obszarów chronionych tj. Nadbużański Park Krajobrazowy (znajdujący się w odległości ok. 8km na wschód) oraz wielkoprzestrzenne europejskie systemy obszarów chronionych Natura 2000 - Dolina Dolnego Bugu (PLB 140001) w odległości ok. 800m na południe, Ostoja Nadbużańska (PLH 140011) w odległości ok. 800m na południe oraz Puszcza Biała (PLB 140007) w odległości ok. 3km na północ od analizowanego obszaru.

Teren opracowania jest w największym stopniu powiązany ze znajdującymi się w niewielkiej odległości obszarami Natura 2000 Dolina Dolnego Bugu oraz Ostoja Nadbużańska.

Dolina Dolnego Bugu (PLB 140001) stanowi obszar specjalnej ochrony ptaków o powierzchni 74309,9ha i rozciąga się wzdłuż 260 km odcinka rzeki Bug - od ujścia Krzyny aż do Jeziora Zegrzyńskiego. Jest on powiązany z innymi obszarami Natura 2000: Ostoja Nadburzańska (PLH140011), Puszcza Biała PLB140007).



Pomimo znacznego wykorzystania rolniczego doliny jest ona bogata w miejsca o znaczących wartościach krajobrazowych, np. tereny bagienne w okolicach ujścia, porośnięte roślinnością starorzecza, naturalne piaszczyste wyspy porośnięte niekiedy wierzby lub topolowymi łągami rzeczny, obrosnięte bujną roślinnością brzegi rzeki Bug. O bogactwie świata ptaków świadczy występowanie tu aż 39 gatunków chronionych dyrektywą ptasią, wśród których znajdują się gatunki wymienione w Polskiej Czerwonej Księdze. Spośród występujących tu chronionych gatunków ptaków można wymienić m.in. takie jak: ortolan, gąsiorek, muchówka mała, bączek, bocian czarny, czajka, czapla siwa, gadożer, kulik wielki, płaskonos, rybitwa białoczarna, rybitwa czarna, rybitwa rzeczna, zimorodek, bocian biały, derkacz, wodnik, sa-

motnik. Dolina Dolnego Bugu jest również siedliskiem dla wielu gatunków ssaków, płazów (np. kumak nizinny), gadów (np. żółw błotny), ryb oraz roślin.⁴

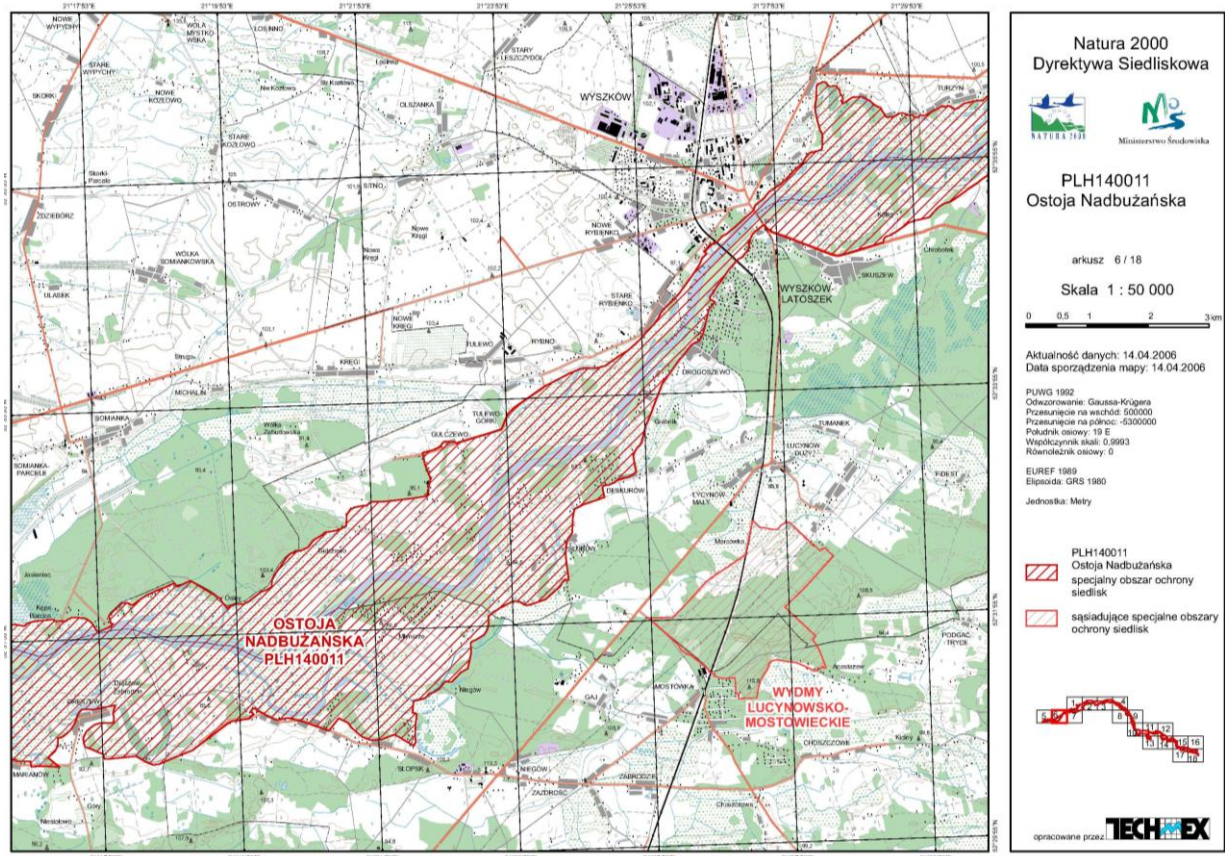
Wpływ i działalność na terenie obszaru:

działania pozytywne: koszenie/ścianianie, wypas,

działania neutralne: uprawa, polowanie, zabudowa rozproszona, kompleksy sportowe / rekreacyjne

działania negatywne: inne tereny przemysłowe lub handlowe, pozbywanie się odpadów z gospodarstw domowych, sieć transportowa, drogi, autostrady, zanieczyszczenie wód, inne lub mieszane formy zanieczyszczeń, odwadnianie.⁵

Ostoja Nadbużańska (PLH 140011) stanowi specjalny obszar ochrony siedlisk o powierzchni 46036,7ha. Terytorialnie powiązany jest z obszarem specjalnej ochrony Dolina Dolnego Bugu oraz z obszarem specjalnej ochrony Puszcza Biała. Ostoja obejmuje ok. 260 km odcinek doliny Bugu od ujścia Krzyny do Jeziora Zegrzyńskiego.



Większość doliny pokryta jest przez suche pastwiska, obszary bagienne znajdują się głównie przy ujściach rzek oraz przy pozostałych fragmentach dawnych dolin rzecznych. Koryto Bugu jest w większości niezmienione przez człowieka, występują tu piaszczyste wyspy (nagie lub

⁴ <http://obszary.natura2000.org.pl/index.php?s=obszar&id=20>

⁵ Standardowy Formularz Danych dla obszarów specjalnej ochrony (OSO), dla obszarów spełniających kryteria dla obszarów o znaczeniu wspólnotowym (OZW) i dla specjalnych obszarów ochrony (SOO) - Dolina Dolnego Bugu

porośnięte roślinnością). Na pierwszej terasie znajdują się starorzecza. Dominują siedliska nieleśne. Wartość przyrodnicza obszaru związana jest głównie z walorami przyrodniczymi i krajobrazowymi naturalnej doliny dużej nizinnej rzeki Bug. Szczególnie cenny jest kompleks nadrzecznych lasów o zachowanym naturalnym charakterze, a także liczne zbiorowiska łąkowe związane z siedliskami wilgotnymi. Na obszarze Ostoi Nadbużańskiej stwierdzono występowanie 21 gatunków z II Załącznika Dyrektywy Siedliskowej. Jest to jeden z najważniejszych obszarów dla ochrony ichtiofauny w Polsce, obejmuje 10 gatunków ryb z załącznika II Dyrektywy Siedliskowej. Obszar ma również duże znaczenie dla ochrony ptaków.⁶

Wpływ i działalność na tereny obszaru:

działania pozytywne: koszenie/ścińczenie, wypas

działania neutralne: uprawa, polowanie, sieć transportowa, inne kompleksy sportowe i rekreacyjne, inne możliwe oddziaływanie aktywności rekreacyjnej i sportowe

działania negatywne: chwywanie, trucie, kłusownictwo, inne tereny przemysłowe lub handlowe, pozbywanie się odpadów z gospodarstw domowych, zanieczyszczanie wód, inne lub mieszane formy zanieczyszczeń, odwadnianie.⁷

Wśród elementów w największym stopniu zagrażającym znajdującym się w niewielkiej odległości od analizowanego terenu Obszarom Natura 2000 można wymienić obwałowania rzeki, które przyczyniają się do odcinania starorzeczy; rozwój urbanizacji w obrębie doliny rzecznej; wzrost zanieczyszczenia wód rzecznych; przekształcania drzewostanów w kierunku monokultur sosnowych oraz kłusownictwo.

Puszcza Biała (PLB140007) stanowi obszar specjalnej ochrony ptaków o powierzchni 83779,7 ha. Terytorialnie powiązany jest z obszarem specjalnej ochrony Dolina Dolnego Bugu, Dolina Dolnej Narwi oraz Ostoja Nadbużańska. Jest to jeden z największych kompleksów leśnych na Mazowszu, który jest usytuowany w widłach Narwi i Bugu. Teren w większości pokryty jest lasami iglastymi - sośninami, oraz w niewielkim stopniu występują tu drzewostany dębowo - grabowe, jesionowo - olszynowe i olszowe. W występujących tu dolinach rzecznych występują siedliska łąkowe i zaroślowe. Za główne walory przyrodnicze uznaje się bogactwo lasów o nisko przekształconej szacie roślinnej. Charakteryzują się one bogatą bioróżnorodnością oraz dobrze zachowanym, naturalnym charakterem swobodnie meandrujących rzek Bugu i Narwi. Na terenie obszaru Natura 2000 Puszcza Biała występuje co najmniej 29 gatunków ptaków z Załącznika I Dyrektywy Ptasiej (m.in. gąsiorek, jarzębatka, podróżniczek, lerka, dzięcioł średni, dzięcioł czarny, zimorodek) oraz 13 gatunków wpisanych do Polskiej Czerwonej Księgi. Obszar ten w okresie lęgowym zasiedla bocian czarny, kraska i lelek.⁸

Wpływ i działalność na tereny obszaru:

działania pozytywne: koszenie/ścińczenia

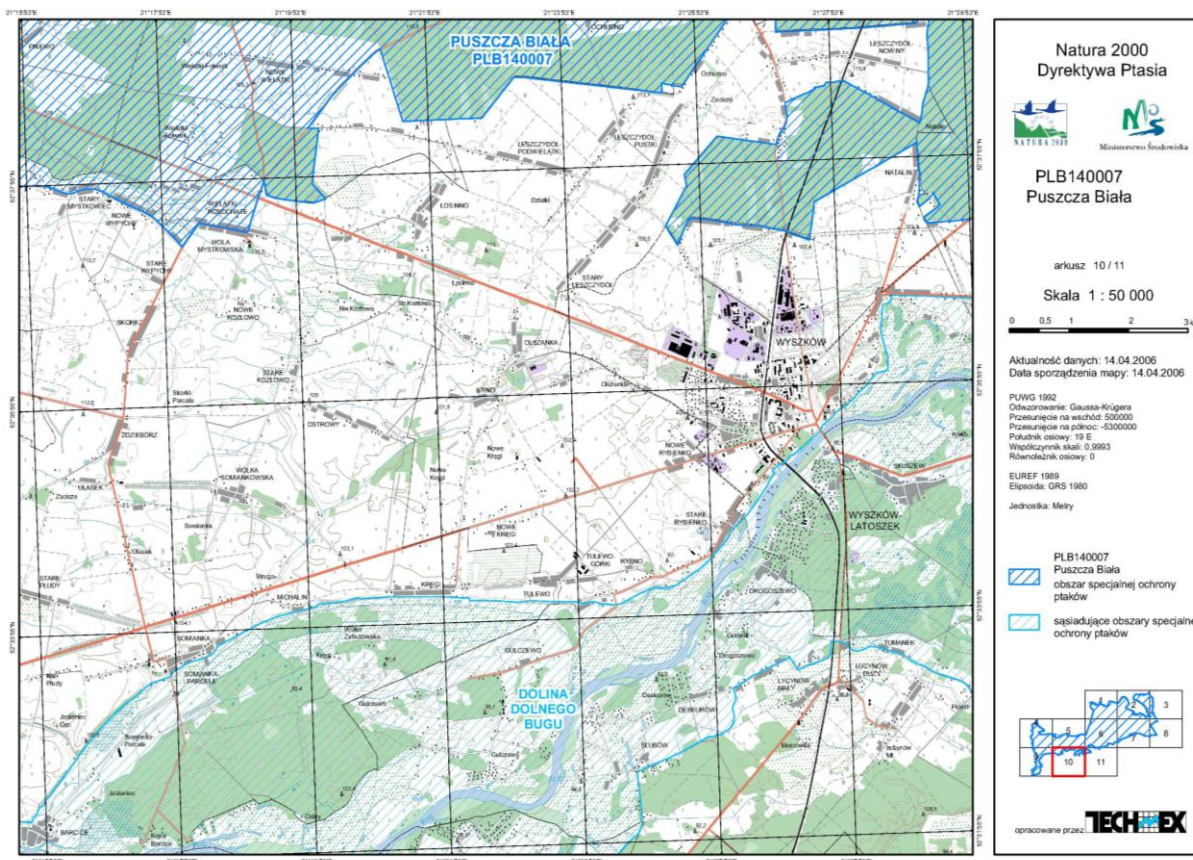
działania neutralne: uprawa, wypas, gospodarka leśna, wędkarstwo, polowanie, infrastruktura sportowa i rekreacyjna, sporty i różne formy czynnego wypoczynku uprawiane w plenerze

⁶ <http://obszary.natura2000.org.pl/index.php?s=obszar&id=158>

⁷ Standardowy Formularz Danych dla obszarów specjalnej ochrony (OSO), dla obszarów spełniających kryteria dla obszarów o znaczeniu wspólnotowym (OZW) i dla specjalnych obszarów ochrony (SOO) - Ostoja Nadbużańska

⁸ <http://obszary.natura2000.org.pl/index.php?s=obszar&id=26>

działania negatywne: pozyskiwanie/usuwanie zwierząt, zabudowa rozproszona, sieć transportowa, zanieczyszczenia.⁹



Wśród głównych zagrożeń dla obszaru Natura 2000 Puszcza Biała wymienia się odstępiania od obowiązujących zasad gospodarki leśnej.

Analizowany teren znajduje się w zasięgu obszaru „Zielone Płuca Polski”, który to został uznany za rejon, na którym należy szczególnie przestrzegać zasad ekorozwoju.

2.7. Warunki klimatyczne

Według regionalizacji klimatycznej E. Romera (1949) teren objęty projektem planu położony jest w rejonie środkowo mazurskim. Obszar ten cechuje się niewielką zmiennością częstotliwości występowania poszczególnych typów pogody. Średnia temperatura powietrza wynosi 7,0 - 7,5°C. Temperatury półrocza zimowego wynoszą przeciętnie 0,0 - 0,5°C, zaś półrocza letniego 14,5 - 15°C. Roczna suma opadów zawiera się w przedziale 550 - 600mm. Długość okresu wegetacyjnego dla tego rejonu wynosi ok. 200 - 210 dni.

⁹ Standardowy Formularz Danych dla obszarów specjalnej ochrony (OSO), dla obszarów spełniających kryteria dla obszarów o znaczeniu wspólnotowym (OZW) i dla specjalnych obszarów ochrony (SOO) - Puszcza Biała

3. Jakość środowiska przyrodniczego

3.1. Powietrze atmosferyczne

Na stan powietrza atmosferycznego wpływ mają zanieczyszczenia pochodzenia lokalnego jak i te napływające spoza obszaru opracowania (np. z miejskich terenów przemysłowych). Głównym źródłem generującym zanieczyszczenie powietrza jest transport kołowy, który emituje szkodliwe substancje: tlenki azotu, tlenki węgla, węglowodory aromatyczne, metale ciężkie. Komunikacja odbywa się po wyznaczonych w granicach opracowania drogach, w obrębie obiektów usługowych i użyteczności publicznej oraz po drogach okalających teren podlegający opracowaniu.

Ze względu na zorganizowany system ciepłowniczy z obszaru podlegającemu opracowaniu niemal całkowicie zostało wyeliminowane zjawisko niskiej emisji. Na analizowanym terenie oraz w jego sąsiedztwie nie występują obiekty przemysłowe, które emitowałyby substancje mogące się przyczyniać do pogorszenia stanu powietrza atmosferycznego.

Ze względu na położenie w pobliżu ważnych arterii komunikacyjnych o znacznym natężeniu ruchu pojazdów, deficyt w najbliższym sąsiedztwie rozległych kompleksów leśnych mogących pełnić funkcję filtracyjną oraz ograniczone możliwości przewietrzania poprzez występującą zwartą zabudowę mieszkaniową wielorodzinną wnioskować można, iż w powietrzu atmosferycznym występują zanieczyszczenia pyłowe oraz gazowe.

Na terenie miasta Wyszkowa nie jest prowadzony monitoring jakości powietrza atmosferycznego. Badania te są wykonywane w ramach działań Wojewódzkiego Inspektoratu Ochrony Środowiska. Jak wynika z danych opublikowanych w „Rocznej ocenie jakości powietrza w województwie mazowieckim - raport za rok 2011” obszar znajdujący się w granicach niniejszego opracowania występował się w strefie, w której poziom substancji zanieczyszczających prezentował się następująco:

Pod kątem ochrony zdrowia:

Klasa wynikowa A: dwutlenek węgla, azot, tlenek węgla, benzen, ołów, arsen, kadm, nikiel, ozon troposferyczny;

Klasa wynikowa C: pył zawieszony, benzo/a/pieren;

Pod kątem ochrony roślin:

Klasa wynikowa A: dwutlenek siarki, tlenki azotu, ozon.¹⁰

3.2. Klimat akustyczny

Klimat akustyczny w obrębie analizowanego obszaru kształtowany jest w głównej mierze przez czynnik komunikacyjny oraz hałas emitowany przez osiedla mieszkaniowe i obiekty użyteczności publicznej (szkoła, place zabaw). Teren podlegający opracowaniu znajduje się w bezpośrednim sąsiedztwie drogi wojewódzkiej nr 618 relacji Gołymin - Pułtusk - Wyszków, na której obserwowany jest ciągły wzrost natężenie ruchu. W 2010 roku podczas pomiaru ruchu średnia dobowa liczba pojazdów wynosiła 3571.¹¹

Zgodnie z art. 117 ust. Prawo ochrony środowiska (Dz. U. z 2008r. Nr 25, poz. 150 wraz z późniejszymi zmianami), oceny stanu akustycznego środowiska na obszarach nie objętych mapami akustycznymi, dokonuje Wojewódzki Inspektor Ochrony Środowiska. Corocznie przeprowadzane badania poziomu hałasu komunikacyjnego w 2011 roku objęły punkt pomia-

¹⁰ „Roczna ocena jakości powietrza w województwie mazowieckim za rok 2011”, Wojewódzki Inspektorat Ochrony Środowiska w Warszawie, Warszawa marzec 2012

¹¹http://www.gddkia.gov.pl/userfiles/articles/g/GENERALNY_POMIAR_RUCHU_2010/0.1.1.6_SDR_drwoj_w_pkt_pomiarowych_w_2010_roku.pdf

rowy znajdujący się na ulicy Pułtuskiej 66 (droga wojewódzka nr 618). Wyniki badań poziomu hałasu drogowego w Wyszkanie wykazały, iż w odległości ok. 13m od skrajnego pasa ruchu poziom hałasu dla pory dnia i nocy został przekroczony (poziom hałasu w ciągu dnia: 64,4dB, norma 60dB; poziom hałasu w ciągu nocy: 58dB, norma 50 dB).¹² Biorąc pod uwagę bliskie sąsiedztwo południowo - zachodniej części analizowanego obszaru z drogą wojewódzką nr 618 oraz otoczenie terenu przez lokalne trasy komunikacyjne wnioskować można, iż dla przedmiotowego terenu, w pasie towarzyszącym ciągom komunikacyjnym, mogą być odczuwane pewne uciążliwości związane ze wzmożonym poziomem hałasu.

Lokalnie, w sąsiedztwie szkoły, przedszkola, oraz placów zabaw może występować tymczasowy wzrost poziomu emitowanego hałasu, który nie powinien powodować przekroczeń dopuszczalnego poziomu dźwięku dla terenów zabudowy mieszkaniowej wielorodzinnej i mieszkaniowo - usługowej (55dB w ciągu dnia i 45dB w ciągu nocy).¹³

Niemożliwe jest dokładne określenie generowanego na analizowanym terenie poziomu hałasu, gdyż w granicach miasta Wyszkania, poza drogami o znaczeniu wojewódzkim i krajowym, nie są prowadzone regularne pomiary natężenia ruchu oraz jakości klimatu akustycznego.¹⁴

3.3. Stan czystości wód podziemnych

Obszar objęty opracowaniem jest w pełni zwodociągowany i skanalizowany. Brak zbiorników bezodpływowych oraz znaczne uszczelnienie terenu wpływają na zmniejszenie migracji niektórych zanieczyszczeń. Wysoki poziom zagospodarowania oraz niewielki udział szaty roślinnej mają wpływ na obniżenie poziomu wód gruntowych oraz spowolnienie spływu powierzchniowego i podziemnego.

W obrębie obszaru objętego opracowaniem, jak również w granicach miasta Wyszkania i całego powiatu wyszkowskiego nie są prowadzone systematyczne badania jakości wód podziemnych. Jak wynika z „*Objaśnień do mapy hydrogeologicznej Polski w skali 1:50000, Arkusz Wyszkanie*” (2002r.) jakość wód podziemnych określona została na poziomie dobrym, który wymaga prostego uzdatnienia.

W ramach przeprowadzonego w 2006 roku Monitoringu jakości wód podziemnych w województwie mazowieckim określono wody tworzące GZWP nr 221 jako wody o zadowalającej jakości.¹⁵

3.4. Promieniowanie elektromagnetyczne¹⁶

Źródłem promieniowania elektromagnetycznego jest każde urządzenie bądź instalacja, przez które przepływa prąd. Są to m.in. sieci elektroenergetyczne, stacje radiowe i telewizyjne, stacje bazowe i telefonii komórkowej, urządzenia radiowo - nawigacyjne. W sąsiedztwie rozpatrywanego obszaru występują elementy stanowiące lokalne źródła promieniowania elektromagnetycznego. Należą do nich: stacja UKF na kominie PEC znajdująca się przy ul. Przemysłowej oraz stacje bazowe telefonii komórkowej znajdujące się przy ul. Przemysłowej, Strażackiej oraz ul. Daszyńskiego.

¹² „Monitoring hałasu komunikacyjnego w 2011 roku”, Wojewódzki Inspektorat Ochrony Środowiska, 2011r.

¹³ Rozporządzenie Ministra Środowiska z dnia 14 czerwca 2007 r. w sprawie dopuszczalnych poziomów hałasu w środowisku

¹⁴ Opracowanie ekofizjograficzne do miejscowego planu zagospodarowania przestrzennego miasta Wyszkania dla kwartału ulic: Generała Józefa Sowińskiego, 1 Maja, Prostej i Gen. Wincentego Kowalskiego, str. 29

¹⁵ „Monitoring jakości wód podziemnych w województwie mazowieckim w 2006 roku” Wojewódzki Inspektorat Ochrony Środowiska w Warszawie, Warszawa 2006r.

¹⁶ „Program ochrony środowiska dla gminy Wyszkanie na lata 2005 - 2012”, Wyszkanie listopad 2005, str. 45

Niemożliwe jest dokładne określenie stopnia emitowanego promieniowania elektromagnetycznego, gdyż zarówno na terenie gminy Wyszaków jak i całego powiatu wyszkowskiego nie są prowadzone regularne pomiary emisji pól elektromagnetycznych do środowiska.

W ramach monitoringu pól elektromagnetycznych, przeprowadzonego w 2009 roku przez Wojewódzki Inspektorat Ochrony Środowiska w Warszawie, jednym z punktów pomiarowych znajdował się w Wyszakowie - przy ulicy Generała Józefa Sowińskiego 46. Analiza wyników pomiarów wykazała, iż występujące tu pole elektromagnetyczne jest niższe od poziomu dopuszczalnego, który zawiera się w przedziale od 7 V/m do 20 V/m.¹⁷

3.5. Zagrożenia środowiskowe

Obszar znajdujący się w granicach opracowania występuje poza zasięgiem bezpośredniego zagrożenia powodziowego. Nie występują tu tereny osuwiskowe ani tereny i obszary górnicze.

W związku z położeniem analizowanego terenu na obszarze silnie zurbanizowanym, w śródmiejskiej części miasta Wyszakowa oraz brakiem występowania obszarowych i punktowych form ochrony przyrody poszczególne komponenty środowiska przyrodniczego nie odgrywają znaczącej roli w procesie rozwojowym niniejszego terenu. W wyniku analiz stanu oraz funkcjonowania poszczególnych komponentów środowiska przyrodniczego możliwym było określenie zachodzących wzajemnych oddziaływań pomiędzy poszczególnymi jego elementami oraz mogących mieć miejsce potencjalnych zagrożeń.

Zachodzące wzajemne interakcje występują pomiędzy poszczególnymi elementami środowiska przyrodniczego: powietrzem atmosferycznym a glebami, wodami podziemnymi, roślinnością oraz między środowiskiem wodnym a roślinnością i glebami. Rodzaje tych wzajemnych powiązań są wysoce zależne od stanu poszczególnych komponentów środowiska i ich korzystnego lub niekorzystnego oddziaływania.

Największy wpływ na środowisko przyrodnicze wywiera działalność antropogeniczna, która w granicach opracowania jest bardzo intensywna. Wysoki stopień zainwestowania przyczynił się do przekształcenia naturalnego ukształtowania powierzchni terenu (utwardzenie, uszczelnienie) oraz znacznego zdegradowania pokrywy glebowej. Wody gruntowe, ze względu na znaczne uszczelnienie obszaru, czego konsekwencją są zmniejszone możliwości infiltracyjne, uległy obniżeniu¹⁸. Pomimo braku ich użytkowego wykorzystania należy zwrócić uwagę na fakt przenikania zanieczyszczeń wytwarzanych przez człowieka do płytszych warstw wód gruntowych. Ruch komunikacyjny wpływa na pogorszenie stanu środowiska przyrodniczego na analizowanym obszarze: przyczynia się do wytwarzania zanieczyszczeń (azot, tlenek węgla, dwutlenek siarki, pył zawieszony) oraz do pogarszania się klimatu akustycznego. Znaczny poziom zagospodarowania przedmiotowego obszaru skutkuje eliminowaniem powierzchni, które mogłyby być wykorzystywane przez zieleń wysoką i niską, która to na terenach miejskich stanowi przyjazne środowisko umożliwiające przetrwanie nielicznym gatunkom flory i fauny.

Analizując zachodzące w granicach opracowania przeobrażenia prognozuje się, iż w przypadku braku miejscowego planu zagospodarowania przestrzennego nie powinny wystąpić znaczące gwałtowne zmiany w środowisku przyrodniczym. Mogłyby zachodzić procesy przyczyniające się do stopniowego wzrostu intensywności zabudowy kosztem ogólnodostępnych przestrzeni otwartych. Postępująca intensyfikacja zabudowy kosztem terenów zielonych mogłaby się przyczynić do pogorszenia warunków arosanitarnych oraz klimatu akustycznego.

¹⁷ „Monitoring pól elektromagnetycznych w 2009 roku”, wojewódzki Inspektorat Ochrony Środowiska w Warszawie, Warszawa 2009r.

¹⁸ Opracowanie ekofizjograficzne podstawowe do miejscowego planu zagospodarowania przestrzennego miasta Wyszakowa dla kwartału ulic: Generała Józefa Sowińskiego, 1 Maja, Prostej i Gen. Wincentego Kowalskiego”, str. 31

Wzrastająca na terenach miejskich presja inwestycyjna mogłaby skutkować zaburzeniem istniejącego układu urbanistycznego oraz nasileniem się konfliktów w relacjach między elementami środowiska przyrodniczego a rozwojem gospodarczym.

4. Ustalenia projektu miejscowego planu

Opracowany projekt planu zagospodarowania przestrzennego określa szczegółowe warunki i zasady zagospodarowania na wyznaczonych liniach rozgraniczających terenach o różnym przeznaczeniu.

4.1. Ustalenia dotyczące terenów o różnym przeznaczeniu lub odrębnych zasadach zagospodarowania

- Oznaczone symbolem **MW** z podstawowym przeznaczeniem dla zabudowy mieszkaniowej wielorodzinnej. **Minimalny wskaźnik powierzchni biologicznie czynnej dla terenów przeznaczonych dla zabudowy mieszkaniowej wielorodzinnej został określony na poziomie 25%.**
- Oznaczone symbolem **MW/U** z podstawowym przeznaczeniem dla zabudowy mieszkaniowej wielorodzinnej. Jako przeznaczenie uzupełniające dopuszcza się usługi nieuciążliwe dla środowiska, przy czym usługi te mogą być lokalizowane wyłącznie w parterach budynków. **Minimalny wskaźnik powierzchni biologicznie czynnej dla terenów przeznaczonych dla zabudowy mieszkaniowej wielorodzinnej z dopuszczeniem usług nieuciążliwych został określony na poziomie 15%.**
- Oznaczone symbolem **U/MW** z podstawowym przeznaczeniem dla usług nieuciążliwych. Jako przeznaczenie uzupełniające dopuszcza się zabudowę mieszkaniową wielorodzinną. **Minimalny wskaźnik powierzchni biologicznie czynnej dla terenów przeznaczonych dla usług nieuciążliwych i zabudowy mieszkaniowej wielorodzinnej został określony na poziomie 15%.**
- Oznaczone symbolem **MN/U** z podstawowym przeznaczeniem dla zabudowy mieszkaniowej jednorodzinnej. Jako przeznaczenie uzupełniające dopuszcza się usługi nieuciążliwe dla środowiska. **Minimalny wskaźnik powierzchni biologicznie czynnej dla terenów przeznaczonych dla zabudowy mieszkaniowej jednorodzinnej z dopuszczeniem usług nieuciążliwych został określony na poziomie 25%.**
- Oznaczone symbolem **U** z przeznaczeniem podstawowym dla usług nieuciążliwych, dla których **minimalny wskaźnik powierzchni biologicznie czynnej został określony na poziomie 20%.**
- Oznaczone symbolem **UZ** z przedstawieniem podstawowym dla usług zdrowia, dla których **minimalny wskaźnik powierzchni biologicznie czynnej został określony na poziomie 15%.**
- Oznaczone symbolem **UO** z przeznaczeniem podstawowym dla usług oświaty, dla których **minimalny wskaźnik powierzchni biologicznie czynnej został określony na poziomie 30%.**
- Oznaczone symbolem **UK** z przeznaczeniem podstawowym dla usług kultury, dla których **minimalny wskaźnik powierzchni biologicznie czynnej został określony na poziomie 15%.**
- Oznaczone symbolem **KDZ** z przeznaczeniem do pełnienia funkcji dróg publicznych zbiorczych

- Oznaczone symbolem **KDD** z przeznaczeniem do pełnienia funkcji dróg publicznych dojazdowych
- Oznaczone symbolem **KDW** z przeznaczeniem do pełnienia funkcji dróg wewnętrznych
- Oznaczone symbolem **E** z przeznaczeniem na potrzeby infrastruktury technicznej związanej z elektroenergetyką. Dla obszarów tych wyznaczony został obowiązek zagospodarowania zielenią niską terenów niewykorzystanych pod urządzenia infrastruktury technicznej oraz dojścia i dojazdy.

4.2. Ustalenia dotyczące ochrony i kształtowania ładu przestrzennego

- obowiązek dostosowania nowych budynków oraz budynków rozbudowywanych do - naniesionych na rysunku planu - nieprzekraczalnych linii zabudowy, przy czym budynki istniejące w dniu wejścia w życie ustaleń planu oraz budynki, dla których wydano decyzję o pozwoleniu na budowę przed dniem wejścia w życie ustaleń planu:
 - które zlokalizowane są pomiędzy linią rozgraniczającą a linią zabudowy mogą być wyłącznie remontowane i przebudowywane bez możliwości zwiększenia powierzchni zabudowy i kubatury oraz bez możliwości zmiany sposobu użytkowania,
 - które zostały przecięte linią zabudowy mogą być rozbudowywane, przebudowywane i nadbudowywane zgodnie z wyznaczonymi w planie liniami zabudowy;
- zakaz stosowania ogrodzeń wykonanych z prefabrykowanych elementów betonowych i z tworzyw sztucznych; w przypadku budowy ogrodzeń od strony terenów przestrzeni publicznej obowiązuje stosowanie ogrodzeń ażurowych o wysokości całkowitej nie większej niż 1,8 m, w formie płotu stalowego, z dopuszczeniem podmurówki o wysokości nie przekraczającej 0,5 m, przy czym dla ogrodzeń boisk sportowych dopuszcza się większą wysokość;
- zakaz stosowania na elewacjach budynków intensywnych i jaskrawych kolorów: czerwonego, pomarańczowego, cytrynowego, zielonego, seledynowego, niebieskiego, fioletowego, różowego, purpurowego oraz koloru czarnego, chyba, że ustalenia szczegółowe stanowią inaczej;
- zakaz wprowadzania w elewacjach budynków okładzin ceramicznych glazurowanych, okładzin z tworzyw sztucznych typu siding i blach lakierowanych, chyba że ustalenia szczegółowe stanowią inaczej.

4.3. Ustalenia dotyczące kształtowania terenów przestrzeni publicznej

- nakaz stosowania w granicach jednego - wyodrębnionego na rysunku planu - terenu drogi jednakowych elementów wyposażenia powtarzalnego, takich jak: ławki, latarnie, kosze na śmieci, donice kwiatowe, bariery, słupki itd.;
- zakaz lokalizowania tymczasowych obiektów usługowo-handlowych;
- zakaz instalowania reklam, z wyjątkiem tablic miejskiego systemu informacji przestrzennej oraz znaków drogowych;
- nakaz dostosowania terenów przestrzeni publicznej do potrzeb osób niepełnosprawnych poprzez:
 - dostosowanie urządzeń służących do ruchu pieszego do potrzeb osób niepełnosprawnych, w tym:

- obniżenie do poziomu jezdni krawężnika chodnika w rejonie skrzyżowania na całej szerokości przejść dla pieszych w sposób umożliwiający zjazd i wjazd osobie poruszającej się na wózku,
- wprowadzenie pasa nawierzchni o wyróżniającej się fakturze, wyczuwalnej dla osób z dysfunkcją wzroku na chodnikach przed krawężnikami opuszczonymi do poziomu jezdni,
- stosowanie krawężników opuszczonych w miejscach postojowych wskazanych dla osób niepełnosprawnych w liniach rozgraniczających ulic,
- o dostosowanie mebli ulicznych: ławek, kiosków, tablic i słupów informacyjnych do potrzeb osób niepełnosprawnych, przy czym ich lokalizacja nie powinna kolidować z pasami dla ruchu pieszego. Miejsca do wypoczynku (ławki) należy lokalizować przy chodnikach, obok ławki należy przewidzieć miejsce do zatrzymania się osoby poruszającej się na wózku,
- o lokalizowanie małej architektury: latarni, ławek, tablic, słupów informacyjnych i reklamowych oraz kiosków i znaków drogowych, w sposób niekolidujący z ruchem pieszym i zapewniający przejazd dla wózka inwalidzkiego.
- W granicach terenów objętych planem nie występuje obszar przestrzeni publicznej, w rozumieniu przepisów o planowaniu i zagospodarowaniu przestrzennym.

4.4. Ustalenia dotyczące ochrony środowiska

W obszarze objętym planem ustala się następujące zasady wynikające z potrzeb **ochrony środowiska, przyrody i krajobrazu kulturowego**:

- zakaz dokonywania nasadzeń drzew i krzewów iglastych, których udział w powierzchni terenu zajętego przez nasadzenie stanowiłby więcej niż 20%;
- zakaz budowy indywidualnych ujęć wód podziemnych, tereny i budynki winny być zapatrywane w wodę z miejskiej sieci wodociągowej;
- wymóg odprowadzania ścieków komunalnych i przemysłowych do sieci kanalizacji sanitarnej;
- zakaz odprowadzania jakichkolwiek nieoczyszczonych ścieków - z zastrzeżeniem ustaleń § 23 ust. 3 pkt. 2 lit. c - do gruntu;
- obowiązek usuwania odpadów - zgodnie z planem gospodarki odpadami - w ramach miejskiego, zorganizowanego systemu zbierania i usuwania odpadów stałych;
- zakaz pozyskiwania energii cieplnej w sposób mogący znacząco oddziaływać na środowisko oraz zakaz stosowania paliw w sposób powodujący przekraczanie dopuszczalnych stężeń zanieczyszczeń w powietrzu;
- zakaz lokalizacji:
 - o przedsięwzięć mogących zawsze znacząco oddziaływać na środowisko, w rozumieniu przepisów o ochronie środowiska, z wyłączeniem inwestycji celu publicznego oraz urządzeń infrastruktury technicznej określonych w planie,
 - o przedsięwzięć mogących potencjalnie znacząco oddziaływać na środowisko, w rozumieniu przepisów o ochronie środowiska, z wyłączeniem:
 - inwestycji celu publicznego oraz urządzeń infrastruktury technicznej określonych w planie,

- zabudowy mieszkaniowej wraz z towarzyszącą jej infrastrukturą - lokalizowanej zgodnie z określonym w planie przeznaczeniem terenów,
 - garaży, parkingów samochodowych lub zespołów parkingów, wraz z towarzyszącą im infrastrukturą,
 - lokalizowanych w obrębie terenów **MW/U**, **U/MW**, **MN/U** i **U** - zgodnie z ustaleniami § 13, § 14, § 15 i § 16 - usług nieuciążliwych;
- wymóg zapewnienia ochrony akustycznej:
 - dla terenu **UO** - jak dla terenów zabudowy związanej ze stałym lub czasowym pobytem dzieci i młodzieży,
 - dla terenów **MW** - jak dla terenów zabudowy mieszkaniowej wielorodzinnej i zamieszkania zbiorowego,
 - dla terenów **MW/U**, **U/MW** i **MN/U** - jak dla terenów zabudowy mieszkaniowo-usługowej.

4.5. Ustalenia dotyczące ochrony dziedzictwa kulturowego, zabytków i dóbr kultury

- W obszarze objętym planem ustala się obowiązek ochrony obiektu wpisanego do gminnej ewidencji zabytków - budynku przy ul. 1 Maja 5.

4.6. Ustalenia dotyczące infrastruktury technicznej

1) w zakresie **zaopatrzenia w wodę**:

- zaopatrzenie w wodę z układu miejskiej sieci wodociągowej w oparciu o istniejące miejskie ujęcie wody SUW „Wyszków”,
- obowiązek - przy rozbudowie i modernizacji sieci wodociągowej - uwzględnienia wymogów dotyczących przeciwpożarowego zaopatrzenia w wodę, a w szczególności lokalizacji hydrantów przeciwpożarowych;

2) w zakresie **odprowadzania ścieków i wód opadowych**:

- odprowadzanie ścieków bytowo-gospodarczych do sieci kanalizacji sanitarnej, z odprowadzeniem ścieków do Centralnej Miejskiej Oczyszczalni Ścieków w Wyszkowie,
- odprowadzanie ścieków technologicznych - po ich uprzednim podczyszczeniu - do sieci kanalizacji sanitarnej,
- odprowadzanie wód opadowych z terenów zagospodarowanych zielenią bezpośrednio do gruntu, pod warunkiem zagospodarowania wód opadowych w granicach nieruchomości,
- odprowadzanie wód opadowych z terenów utwardzonych do sieci kanalizacji deszczowej;

3) w zakresie **zaopatrzenia w gaz przewodowy**:

- zaopatrzenie w gaz za pośrednictwem gazociągów średniego i niskiego ciśnienia, na warunkach określonych przez zarządcę sieci,
- możliwość rozbudowy sieci gazowej zgodnie z obowiązującymi przepisami,

- wymóg rezerwowania tras dla sieci gazowej w liniach rozgraniczających dróg publicznych oraz niepublicznych zapewniających dostęp do dróg publicznych terenom z zabudową mieszkaniową,
 - wymóg zachowania - przy budowie gazociągów - przynajmniej 0,5 m odległości między gazociągiem a ogrodzeniami,
 - wymóg - podczas prowadzenia prac polegających na przebudowie lub remoncie dróg - zabezpieczenia istniejących gazociągów przed uszkodzeniem przez ciężki sprzęt budowlany i samochody. Gazociągi, które w wyniku przebudowy dróg znalazłyby się pod jezdnią należy przenieść w pas drogowy poza jezdnię w uzgodnieniu z zarządzającym siecią,
 - szafki gazowe (otwierane na zewnątrz od strony ulicy) winny być lokalizowane w linii ogrodzeń, w pozostałych przypadkach w miejscu uzgodnionym z zarządzającym siecią;
- 4) w zakresie **zaopatrzenia w ciepło**:
- zaopatrzenie w ciepło w oparciu o miejską sieć ciepłowniczą lub źródła lokalne, zasilane gazem ziemnym przewodowym,
 - możliwość stosowania do ogrzewania alternatywnych, niskoemisyjnych paliw takich jak: drewno, olej lekki, gaz płynny, energia elektryczna lub odnawialne źródła ciepła (np. w oparciu o energię słoneczną);
- 5) w zakresie **zasilania w energię elektryczną**:
- zasilanie w zakresie elektroenergetyki ze stacji 110/15 kV GPZ „Wyszków 2”, za pomocą sieci kablowych elektroenergetycznych średniego napięcia 15 kV, zasilających stacje transformatorowe 15/0,4 kV - w uzgodnieniu i na warunkach określonych przez właściwy Zakład Energetyczny,
 - zapewnienie zasady pełnego pokrycia zapotrzebowania mocy elektroenergetycznej,
 - rozbudowa linii elektroenergetycznych niskiego i średniego napięcia w formie kablowych linii podziemnych,
 - możliwość rozbudowy i przebudowy istniejących stacji transformatorowych 15/0,4 kV oraz lokalizacji nowych stacji transformatorowych wolnostojących lub wbudowanych w obiekty kubaturowe,
 - wymóg zapewnienia, w projektach zagospodarowania terenów poszczególnych nieruchomości, rezerw miejsc i terenu dla lokalizacji sieci (linii), stacji i przyłączy oraz innych elementów infrastruktury elektroenergetycznej niezbędnych dla zaopatrzenia w energię elektryczną lokowanych na tych terenach budynków i budowli a także oświetlenia terenu wokół obiektów,
 - wymóg, aby przebudowa urządzeń elektroenergetycznych, powstała w wyniku wystąpienia kolizji planu zagospodarowania działki z istniejącymi urządzeniami elektroenergetycznymi odbywała się w uzgodnieniu i na warunkach określonych przez właściwego operatora systemu elektroenergetycznego, według zasad określonych w przepisach prawa energetycznego;
- 6) w zakresie **gospodarki odpadami stałymi**:
- gromadzenie, odprowadzenie i unieszkodliwianie odpadów w ramach zorganizowanego i o powszechnej dostępności miejskiego systemu zbierania i usuwania odpadów stałych - zgodnie z obowiązującymi przepisami oraz w sposób określony w planach gospodarki odpadami,

- zabezpieczenie możliwości segregowania odpadów w miejscu zbiórki, zgodnie z obowiązującymi przepisami szczególnymi oraz przepisami prawa miejscowego;

7) w zakresie **obsługi telekomunikacyjnej**:

- preferuje się rozbudowę linii teletechnicznych w formie sieci kablowych i bezprzewodowych,
- budowa stacji bazowych telefonii komórkowej - zgodnie z przepisami odrębnymi.

5. Przewidywane skutki wpływu realizacji ustaleń projektu planu na poszczególne komponenty środowiska przyrodniczego

Teren objęty projektem planu znajduje się w śródmiejskiej części miasta Wyszkowa i jest w znacznym stopniu zagospodarowany. Dlatego też nie stanowi on ważnego elementu lokalnego środowiska przyrodniczego miasta. Na terenach wyraźnie przekształconych za sprawą działań antropogenicznych realizacja zapisów zawartych w projekcie planu nie będzie wywierała tak silnego wpływu na funkcjonowanie środowiska przyrodniczego, jak by to miało miejsce w przypadku obszarów dotychczas niezainwestowanych. W związku z wysokim stopniem zainwestowania przedmiotowego obszaru nie istnieje możliwość całkowitego wyeliminowania negatywnie oddziałujących na środowisko skutków urbanizacji. W zapisach projektu planu zawarte są ustalenia mające charakter kompromisowy pomiędzy potrzebami ochrony środowiska, kształtowania ładu przestrzennego oraz rozwojem gospodarczym.

5.1. Różnorodność biologiczna

Obszar znajdujący się w granicach projektu planu, ze względu na znaczną antropizację, charakteryzuje się niską bioróżnorodnością. Na przedmiotowym terenie nie występują biocenozy o charakterze naturalnym. Brak cennych zbiorowisk roślinnych skutkuje występowaniem form zieleni ograniczających się do zieleni urządzonej występującej jako pojedyncze drzewa, ich szpalery lub roślinność trawiasta. Mało urozmaicona fauna reprezentowana jest przez gatunki, które są w stanie przystosować się do krajobrazu zurbanizowanego.

Zapisy planu zakładają ochronę istniejących nasadzeń przed bezpodstawnym usuwaniem. Jednocześnie projekt określa minimalne poziomy powierzchni biologicznie czynnej, które w porównaniu ze stanem obecnym są niższe. Jest to proces nieunikniony, którego wynikiem będzie możliwość zwiększenia zainwestowania przedmiotowego terenu. Określone w planie poziomy powierzchni biologicznie czynnej dla poszczególnych terenów będą korzystnie oddziaływać na ograniczenie degradacji zasobów biotycznych. Elementem poprawiającym lokalne warunki aerosanitarne będą występujące na analizowanym terenie pojedyncze drzewa oraz ich skupiny.

W związku z występującym znacznym poziomem degradacji biosfery nie przewiduje się negatywnego wpływu realizacji ustaleń projektu planu na różnorodność biologiczną.

5.2. Warunki życia ludności

Realizacja zapisów zawartych w projekcie planu ma zapewnić ochronę i kształtowanie ładu przestrzennego. Na jakość życia mieszkańców mogą mieć wpływ ustalenia projektu planu odnoszące się do kształtowania terenów przestrzeni publicznych. Zapisy te nakazują ujednoczenie elementów małej architektury, regulują zasady umieszczania reklam oraz nakazują

dostosowanie terenów przestrzeni publicznej do potrzeb osób niepełnosprawnych. Poprawie warunków życia mieszkańców może również sprzyjać dopuszczenie utworzenia ścieżki rowerowej w granicach terenu 1.KDZ. Realizacja tych ustaleń przyczyni się do poprawy estetyki miasta oraz do usprawnienia życia jego mieszkańcom.

Z perspektywy mieszkańców analizowanego obszaru negatywnym skutkiem realizacji ustaleń planu może być wzrost maksymalnej powierzchni zabudowy, a co za tym idzie zwiększone zainwestowanie obszaru, które będzie możliwe ze względu na zmniejszoną, w stosunku do obecnej, powierzchnię biologicznie czynną. Rozpatrując ten problem z perspektywy całej gminy należy uznać wzrost zainwestowania na terenach już zurbanizowanych za zjawisko pozytywne, które przyczynia się do zmniejszenia ekspansji na tereny dotychczas niezurbanizowane.

5.3. Obszary Natura 2000

Obszar, występujący w granicach opracowania, znajduje się poza zasięgiem obszarów Natura 2000. Umiejscowiony jest on w odległości ok. 800m od obszaru Natura 2000 Dolina Dolnego Bugu (PLB 140001) oraz od obszaru Natura 2000 Ostoja Nadbużańska (PLH 140011), w odległości ok. 3km od obszaru Natura 2000 Puszcza Biała (PLB 140007).

Biorąc pod uwagę zagrażające tym obszarom czynniki (odstąpienie od zasad prawidłowej gospodarki leśnej - Puszcza Biała PLB 140007; obwałowania rzeki, rozwój urbanizacji w obrębie doliny rzecznej, wzrost zanieczyszczenia wód rzecznych, przekształcenia drzewostanów w monokultury sosnowe, kłusownictwo - Dolina dolnego Bugu PLB 140001, Ostoja Nadbużańska PLH 140011) oraz ich oddalenie od granic przedmiotowego obszaru, można stwierdzić, iż realizacja ustaleń zawartych w projekcie planu nie będzie oddziaływać na cele i przedmiot ochrony wymienionych obszarów Natura 2000.

5.4. Wody powierzchniowe i podziemne

Na rozpatrywanym obszarze nie występują naturalne ciek lub zbiorniki wodne. W odległości ok. 650 m na południe znajduje się główny ciek pełniący funkcję retencyjną dla przedmiotowego obszaru - rzeka Bug.

Analizowany teren w całości znajduje się w zasięgu czwartorzędowego Głównego Zbiornika Wód Podziemnych Dolina Kopalna Wyszaków oraz trzeciorzędowego GZWP Subniecka Warszawska - Część Centralna. Teren podlegający opracowaniu położony jest w strefie wysokiej ochrony wód podziemnych (OWO) GZWP nr 215A - Subniecka Warszawska - Część Centralna oraz w strefie przewidzianej do objęcia wysoką ochroną GZWP Dolina Kopalna Wyszaków. Budowa geologiczna obszaru (izolacja warstwą nieprzepuszczalną) oraz znaczne uszczelnienie powodują, iż zanieczyszczenia z powierzchni gruntu nie przedostają się swobodnie do poziomu użytkowego. Biorąc pod uwagę fakt, iż przedmiotowy teren jest w całości skanalizowany i zwodociągowany oraz mając na uwadze brak proponowanych znaczących przekształceń w stosunku do obecnego zagospodarowania, stwierdzić można, iż realizacja ustaleń projektu planu nie spowoduje znacznego negatywnego wpływu na hydrosferę.

Wysoki stopień zainwestowania oraz towarzyszącego mu uszczelnienia obszaru przyczynia się do lokalnego obniżania poziomu zwierciadła wód gruntowych¹⁹. Ubytek ten powinien być wyrównywany przez napływ wód z sąsiadujących z obszarem miejskim terenów otwartych. Projekt planu określa minimalną powierzchnię biologicznie czynną, za jej sprawą możliwa jest infiltracja wód opadowych. Wody opadowe z terenów zainwestowanych, które są utwardzone i uszczelnione odprowadzane są za pomocą kanalizacji deszczowej.

¹⁹ Opracowanie ekofizjograficzne do miejscowego planu zagospodarowania przestrzennego miasta Wyszakowa dla kwartału ulic: Generała Józefa Sowińskiego, 1 Maja, Prostej i Gen. Wincentego Kowalskiego, str. 31

5.5. Powietrze atmosferyczne

Głównym czynnikiem zanieczyszczającym powietrze w obrębie obszaru objętego planem jest komunikacja kołowa. Projekt miejscowego planu nie zakłada wprowadzenia nowych rozwiązań komunikacyjnych, które przyczyniałyby się do wzrostu ilości zanieczyszczeń emitowanych do atmosfery przez zwiększającą się liczbę użytkowników. W związku z tym przewiduje się, iż w wyniku realizacji ustaleń zawartych w projekcie planu, nie nastąpi znaczące pogorszenie jakości powietrza. Ewentualne pogorszenie warunków aerosanitarnych może nastąpić na skutek wzrostu poziomu zainwestowania obszaru połączonego ze zwiększeniem się natężenia ruchu kołowego. Przewiduje się dalsze utrzymywanie zanieczyszczeń pyłowych i gazowych przy jednoczesnym utrudnionym przewietrzaniu, które jest wynikiem występującej zwartej zabudowy mieszkaniowej wielorodzinnej oraz niewystarczających terenów zieleni w obrębie tego terenu jak i braku w jego sąsiedztwie zbiorowisk leśnych. W celu ograniczenia zanieczyszczeń powietrza generowanych przez czynnik komunikacyjny zaleca się utrzymania lub uzupełnianie pasów zieleni wysokiej wzdłuż ciągów komunikacyjnych.

5.6. Klimat akustyczny

Niekorzystny wpływ na jakość klimatu akustycznego na analizowanym obszarze wywiera hałas generowany przez czynnik komunikacyjny, osiedla mieszkaniowe oraz obiekty użyteczności publicznej. Teren znajduje się w niewielkiej odległości od drogi wojewódzkiej nr 618 relacji Gołymin - Pułtusk - Wyszków, dla której zostały przekroczone dopuszczalne poziomy hałasu.²⁰ Przedmiotowy obszar, będąc otoczonym trasami komunikacyjnymi, w pasie towarzyszącym ciągom komunikacyjnym może być narażony na uciążliwości związane ze wzmożonym poziomem hałasu.

Zgodnie z Rozporządzeniem Ministra Środowiska z dnia 14 czerwca 2007 roku w sprawie dopuszczalnych poziomów hałasu w środowisku, w projekcie planu wyznaczone zostały tereny podlegające ochronie akustycznej:

- tereny UO - przeznaczone dla usług oświaty
- tereny MW - przeznaczone dla zabudowy mieszkaniowej wielorodzinnej
- tereny MW/U, U/MW i MN/U - przeznaczone dla zabudowy mieszkaniowej wielorodzinnej i usług nieuciążliwych, usług nieuciążliwych i zabudowy mieszkaniowej wielorodzinnej oraz zabudowy mieszkaniowej jednorodzinnej z dopuszczeniem usług nieuciążliwych dla środowiska

Dla tych obszarów plan ustala dopuszczalne poziomy hałasu określone zgodnie z zapisami zawartymi w Rozporządzeniu Ministra Środowiska²¹. Dla terenów UO dopuszczalny poziom hałasu został określony jak dla terenów zabudowy związanej ze stałym lub czasowym pobytem dzieci i młodzieży – 61dB w porze dnia i 56dB w porze nocy. Dla terenów MW dopuszczalny poziom hałasu został określony jak dla terenów zabudowy mieszkaniowej wielorodzinnej i zamieszkania zbiorowego – 65dB w porze dnia i 56dB w porze nocy. Dla terenów MN/U, U/MW i MN/U dopuszczalny poziom hałasu został ustalony jak dla terenów mieszkaniowo – usługowych – 65dB w porze dnia i 56dB w porze nocy.

Realizacja ustaleń projektu planu nie wpłynie na znaczną zmianę klimatu akustycznego na analizowanym terenie. Ewentualne pogorszenie warunków akustycznych może nastąpić na skutek wzrostu poziomu zainwestowania obszaru połączonego ze zwiększeniem się natężenia ruchu kołowego. W celu zmniejszenia negatywnych skutków wzmożonego hałasu zaleca

²⁰ „Monitoring hałasu komunikacyjnego w 2011 roku”, Wojewódzki Inspektorat Ochrony Środowiska, 2011r.

²¹ Rozporządzenie Ministra Środowiska z dnia 1 października 2012 r. zmieniające rozporządzenie w sprawie dopuszczalnych poziomów hałasu w środowisku (Dz. U. 2012, poz. 1109)

się zastosowanie urządzeń ochrony akustycznej. W związku z położeniem analizowanego obszaru w strefie śródmiejskiej miasta Wyszkowa oraz względami estetycznymi nie proponuje się instalacji ekranów akustycznych. Zaleca się stosowanie zabezpieczeń w postaci pasów zieleni wzdłuż ciągów komunikacyjnych, której zadaniem będzie psychologiczny efekt tłumienia generowanego przez ruch kołowy hałasu. Innym rodzajem działań przyczyniających się do ograniczenia uciążliwości akustycznych może być wymiana standardowej stolarki okiennej na nowoczesną, zmniejszającą uciążliwości związane z odczuwaniem nadmiernego hałasu wewnątrz pomieszczeń.

5.7. Powierzchnia ziemi

Ukształtowanie powierzchni ziemi w granicach obszaru objętego planem zostało dotychczas w znacznej mierze przekształcone przez działalność antropogeniczną tj. inwestycje kubaturowe i drogowe. Wysoki poziom zainwestowania przyczynia się do znacznego poziomu utwardzenia i uszczelnienia. Gleby wykazują wysoki stopień degradacji i akumulują w sobie wiele zanieczyszczeń.

Wszelkie inwestycje przeprowadzane na przedmiotowym obszarze będą się przyczyniały do dalszych przekształceń powierzchni terenu. W planie zostały ustalone minimalne powierzchnie biologicznie czynne, które to będą mogły przetrwać w formach nieprzekształconych nadmiernie przez działalność antropogeniczną. Tereny te pozostaną niezabudowane i zdecydowanie mniej zdegradowane.

5.8. Zasoby naturalne

Na przedmiotowym obszarze nie występują zasoby naturalne, w związku z czym, realizacja ustaleń projektu planu nie wpłynie na ten element środowiska przyrodniczego.

5.9. Krajobraz

Wysoki stopień zagospodarowania przedmiotowego obszaru oraz zapisy projektu planu niewprowadzające znaczących przekształceń funkcjonalnych w stosunku do zastanego stanu pozwalają stwierdzić, iż realizacja ustaleń zawartych w planie miejscowym nie wpłynie na znaczące przekształcenie krajobrazu analizowanego obszaru. Ustalenia zawarte w planie, dotyczące warunków zabudowy i zagospodarowania, przyczynią się do zachowania ładu przestrzennego.

5.10. Warunki klimatyczne

Realizacja ustaleń zawartych w projekcie planu nie będzie miała istotnego wpływu na warunki klimatyczne.

5.11. Dobra kultury i zabytki

Ustalenia zawarte w projekcie planu nie będą miały istotnego wpływu na obiekty znajdujące się w gminnej ewidencji zabytków. Zapisy zawarte w planie zapewniają ochronę dla obiektu wpisanego do gminnej ewidencji zabytków.

5.12. Syntetyczne zestawienie wpływu realizacji ustaleń projektu planu na poszczególne komponenty środowiska przyrodniczego wraz z określeniem ich charakteru

Na podstawie analizy ustaleń zawartych w projekcie planu można określić przewidywane zmiany, jakie może wprowadzić realizacja jego zapisów na środowisko przyrodnicze oraz przyszłe zagospodarowanie rozpatrywanego obszaru. Plan wprowadza tereny zróżnicowane pod względem funkcjonalnym, które zostały wyznaczone na obszarze już zainwestowanym. Nie przewiduje się, aby realizacja ustaleń zawartych w planie miejscowym miała przyczynić się do powstania wyraźnych szkód w rozpatrywanym środowisku przyrodniczym.

W związku z realizacją zapisów zawartych w projekcie planu przewiduje się różnorodny wpływ zachodzących zjawisk na poszczególne komponenty środowiska przyrodniczego:

Potencjalny wpływ realizacji ustaleń miejscowego planu zagospodarowania przestrzennego na:	Wpływ negatywny	Wpływ pozytywny	Charakter
Różnorodność biologiczna	Zmniejszenie minimalnego poziomu powierzchni biologicznie czynnej będzie się przyczyniać do ograniczenia różnorodności gatunkowej flory i fauny.	Plan wprowadza ochronę drzew i krzewów przed nieuzasadnioną wycinką.	Bezpośredni Stały Skumulowany Długoterminowy
Warunki życia ludności	Zmniejszenie powierzchni ogólnodostępnych terenów otwartych może się przyczynić do obniżenia wrażeń estetycznych.	Dopuszczenie utworzenia ścieżki rowerowej stanowi szansę zwiększenia bezpieczeństwa poruszających się tą trasą rowerzystów.	Bezpośredni Długookresowy Stały
Powietrze atmosferyczne	Ewentualne pogorszenie warunków aerosanitarnych na skutek wzrostu natężenia ruchu kołowego wywołanego zwiększeniem poziomu zainwestowania obszaru.	W planie znajdują się zapisy dotyczące stosowania mało uciążliwych dla powietrza atmosferycznego systemów grzewczych.	Bezpośredni Wtórny Długoterminowy Stały
Klimat akustyczny	Ewentualne pogorszenie warunków akustycznych może nastąpić na skutek wzrostu poziomu zainwestowania obszaru połączonego ze zwiększeniem natężenia ruchu kołowego.	Plan zawiera zapisy określające dopuszczalne poziomy hałasu w środowisku.	Bezpośredni Wtórny Długoterminowy Stały
Powierzchnia ziemi	Wzrost utwardzenia i uszczelnienia powierzchni terenu na skutek wzrostu poziomu zainwestowania obszaru będzie się przyczyniać do postępującej degradacji pokrywy glebowej.	W planie zostały ustalone minimalne powierzchnie biologicznie czynne, które to będą mogły przetrwać w formach nieprzekształconych nadmiernie przez działalność antropogeniczną.	Bezpośredni Długoterminowy Stały
Zabytki	-	Plan zawiera zapisy chroniące obiekty wpisane do gminnej ewidencji zabytków.	Bezpośredni Długoterminowy Stały

6. Rozwiązania mające na celu zapobieganie, ograniczanie lub kompensację negatywnych zjawisk oddziałujących na środowisko wynikających z realizacji ustaleń projektu planu

Projekt planu zawiera szereg ustaleń, które mają na celu zapobieganie, ograniczanie lub kompensację negatywnych zjawisk oddziałujących na środowisko przyrodnicze, które wynikałyby z realizacji zapisów zawartych w planie. Zostały one przedstawione we wcześniejszych punktach określających ustalenia projektu planu. Zapisy zawarte w planie w stopniu wystarczającym będą się przyczyniać do zapobiegania i zmniejszania negatywnego oddziaływania na środowisko realizacji ustaleń planu.

7. Cele ochrony środowiska ustanowione na szczeblu międzynarodowym, wspólnotowym i krajowym

Środowisko przyrodnicze podlega bardzo złożonej ochronie, która jest realizowana na podstawie zapisów zawartych w dokumentach ustanowionych na szczeblu międzynarodowym, wspólnotowym (dyrektywy Unii Europejskiej w sprawie: ochrony dzikich ptaków 79/40/EWG z dnia 2 kwietnia 1979r.; ochrony siedlisk przyrodniczych oraz dzikiej fauny i flory 92/43/EWG z dnia 21 maj 1992r.), ustaw i rozporządzeń poziomu krajowego (m.in. Ustawa o ochronie przyrody, Ustawa o udostępnianiu informacji o środowisku i jego ochronie, udziale społeczeństwa w ochronie środowiska oraz o ocenach oddziaływania na środowisko). Dzięki ich ustaleniom możliwe jest zachowanie naturalnych warunków lub kształtowanie odpowiednich do zachowania cennych walorów przyrodniczych.

Na przedmiotowym obszarze nie występują punktowe ani powierzchniowe formy ochrony określone w ustawie o ochronie przyrody. W trakcie opracowywania projektu miejscowego planu zagospodarowania przestrzennego uwzględnione zostały wymogi zawarte w aktach prawnych odnoszących się do dopuszczalnych norm poziomu hałasu w środowisku oraz ochrony wód podziemnych.

Projekt planu nie narusza zasad ochrony środowiska wynikających z przepisów odrębnych.

8. Informacja o możliwym transgranicznym oddziaływaniu na środowisko

Analiza ustaleń zawartych w projekcie planu pozwala jednoznacznie stwierdzić, iż zapisy w nim zawarte nie wskazują na jakiegokolwiek transgraniczne oddziaływanie. Wszelkie zmiany będą odnosiły się jedynie do obszaru objętego niniejszym planem.

9. Propozycja rozwiązań alternatywnych w stosunku do tych, zawartych w projekcie planu

W związku z położeniem analizowanego obszaru w strefie śródmiejskiej miasta Wyszkowa stwierdzono, iż ustalenia niniejszego projektu planu nie ingerują z znacznym stopniem w lokalne środowisko przyrodnicze. W trakcie wstępnych prac planistycznych analizowano różne rozwiązania projektowe. Po konsultacjach między zainteresowanymi stronami wybrano spośród nich te, w największym stopniu zgodne z zapisami zawartymi w Studium uwarunkowań i kierunków zagospodarowania przestrzennego miasta Wyszków oraz uwarunkowaniami stanu istniejącego.

W trakcie opracowywania prognozy oddziaływania na środowisko nie napotkano na utrudnienia wynikające z niedostatków techniki lub luk we współczesnej wiedzy.

10. Streszczenie

Przedmiotem niniejszego opracowania jest prognoza oddziaływania na środowisko projektu miejscowego planu zagospodarowania przestrzennego miasta Wyszkowa dla kwartału ulic: Generała Józefa Sowińskiego, 1 Maja, Prostej i Gen. Wincentego Kowalskiego, który został opracowany na podstawie Uchwały Nr XIII/76/11 Rady Miejskiej w Wyszkowie z dnia 21 lipca 2011 roku.

Obszar podlegający opracowaniu znajduje się w strefie śródmiejskiej miasta Wyszkowa, poza obszarami przyrodniczo chronionymi. W wyniku tej lokalizacji oraz znacznego stopnia zainwestowania projekt planu porządkuje pod względem przeznaczenia funkcjonalnego tereny przeznaczone pod zróżnicowaną zabudowę (mieszkaniową, usługową oraz tereny komunikacji) i zasad zagospodarowania fragment miasta. Zapisy miejscowego planu zagospodarowania przestrzennego mają się przyczynić do zachowania ładu przestrzennego na przedmiotowym obszarze. Plan zakłada ograniczenie powierzchni biologicznie czynnej, co umożliwi wzrost zainwestowania terenu. Określony projektem planu minimalny udział powierzchni biologicznie czynnej jest zgodny z wymogami określonymi w Rozporządzeniu Ministra Infrastruktury z dnia 12 kwietnia 2002 (Dz. U. Nr 75, poz. 690, wraz z późniejszymi zmianami) w sprawie warunków technicznych, jakim powinny odpowiadać budynki i ich usytuowanie. Warto zwrócić uwagę, iż w projekcie planu do powierzchni biologicznie czynnej nie wlicza się nawierzchni tarasów i stropodachów, urządzonych jako trawniki lub kwietniki oraz tzw. zielonych parkingów i zielonych dachów.

Niniejsza prognoza oddziaływania na środowisko ustaleń projektu planu została sporządzona w oparciu o ustawę o udostępnianiu informacji o środowisku i jego ochronie, udziale społeczeństwa w ochronie środowiska oraz o ocenach oddziaływania na środowisko (Dz. U. Nr 1999, poz. 1227). Zawiera ona analizę uwarunkowań środowiska przyrodniczego dla analizowanego terenu oraz przedstawia, które komponenty środowiska mogą być narażone na niekorzystne oddziaływanie czynników wytworzonych na skutek wprowadzenia ustaleń zawartych w projekcie planu.

W wyniku tak przeprowadzonych analiz wyciągnięte zostały wnioski - ustalenia zawarte w projekcie planu nie przyczynią się do znacznego pogorszenia środowiska przyrodniczego na obszarze, który już i tak został poddany szeroko zakrojonym przekształceniom antropogenicznym. Projekt planu zawiera ustalenia, które będą się przyczyniać do ograniczenia negatywnego wpływu ustaleń w nim zawartych na poszczególne elementy środowiska przyrodniczego. Ewentualne pojawiające się zagrożenia dla środowiska przyrodniczego mieszczą się w kategorii strat nieuniknionych, które będą wynikiem zwiększonego zainwestowania na analizowanym terenie.