



GARD - Pracownia Urbanistyczno - Architektoniczna - mgr inż. arch. Anna Woźnicka
adres siedziby: ul. Traktorowa 43 lok. 2, 91-117 Łódź; adres pracowni: ul. Zbąszyńska 3, 91-342 Łódź
NIP 947-106-73-33; tel. 426559336, 509959368; fax 422881021; www.biurogard.pl; biurogard@gmail.com

**PROJEKT MIEJSCOWEGO PLANU
ZAGOSPODAROWANIA PRZESTRZENNEGO MIASTA WYSZKOWA
DLA ZABUDOWY WIELORODZINNEJ PRZY UL. TADEUSZA
KOŚCIUSZKI I UL. STEFANA OKRZEI DLA DZIAŁEK NR 4696/9,
4696/8, 4697/1, 4697/2, 4697/3, 4697/4, 4696/11, 4712/3, 4712/1,
4712/2, 4713/7, 4713/10, 4713/11, 4713/9, 4714/1, 4714/4 ORAZ DLA
CZĘŚCI DZIAŁKI NR 4696/10.**

PROGNOZA ODDZIAŁYWANIA NA ŚRODOWISKO USTALEŃ PLANU

podstawa opracowania: umowa Nr SRG-N.271.7.2014 zawarta w dniu 18 lutego 2014 r. z Gminą Wyszaków, aneks nr 1 z dnia 27 stycznia 2015 r., aneks nr 2 z dnia 30 kwietnia 2015 r. oraz aneks nr 3 z dnia 30 grudnia 2015 r.

autor opracowania:

mgr inż. **Monika Pasternak-Wiśniewska** - problematyka przyrodnicza

autorzy planu:

mgr inż. arch. **Anna Woźnicka** - główny projektant planu

mgr inż. **Sylwia Mischczak** - udział w opracowaniu

Łódź, kwiecień 2016 r.

Spis treści

I. Przedmiot opracowania, cel i położenie terenu analizy.....	5.
II. Podstawa opracowania.....	5.
III. Informacje o metodach zastosowanych przy sporządzaniu prognozy.....	6.
IV. Propozycje dotyczące przewidywanych metod analizy skutków realizacji postanowień projektowanego dokumentu oraz częstotliwość jej przeprowadzenia.....	7.
V. Propozycje zmian planu - ogólna charakterystyka przedmiotu i zakresu problemowego planu.....	8.
1. Ustalenia dla jednostek planistycznych.....	8.
2. Ustalenia z zakresu ochrony środowiska.....	9.
3. Ustalenia z zakresu dziedzictwa kulturowego, zabytków i dóbr kul.....	10.
4. Ustalenia z zakresu infrastruktury technicznej.....	10.
5. Ustalenia z zakresu komunikacji.....	11.
VI. Charakterystyka i ocena istniejącego zagospodarowania oraz środowiska przyrodniczego i krajobrazu obszarów objętych planem i terenów sąsiednich.....	12.
1. Zagospodarowanie terenu.....	12.
2. Rzeźba terenu i warunki gruntowo-wodne.....	12.
3. Surowce mineralne.....	12.
4. Wody powierzchniowe i podziemne.....	13.
5. Świat zwierzęcy.....	13.
6. Obszary i obiekty przyrodnicze istniejące o projektowane prawnie chronione..	13.
7. Gleby.....	19.
8. Warunki klimatyczne.....	19.
9. Szata roślinna.....	19.
VII. Istniejące problemy ochrony środowiska istotne z punktu widzenia projektu mppzp. Ocena stanu środowiska, jego odporności na degradację, zdolności do regeneracji.....	20.
1. Powietrze i hałas.....	20.
2. Wody podziemne.....	21.
3. Zagrożenia związane z niebezpieczeństwem wystąpienia sytuacji awaryjnej..	22.
4. Zagrożenia naturalne.....	22.
5. Obowiązujące strefy sanitarne i strefy bezpieczeństwa.....	22.
6. Istniejące problemy ochrony środowiska dotyczące obszarów podlegających ochronie na podstawie ustawy z dnia 16 kwietnia 2004 r. o ochronie przyrody	22.
VIII. Ocena przewidywanych przekształceń środowiska przyrodniczego.....	23.
1. Powierzchnia terenu i gleby.....	23.
2. Warunki wodne.....	23.
3. Różnorodność biologiczna.....	24.
4. Krajobraz.....	25.
5. Szata roślinna, zwierzęta.....	25.
6. Obszary europejskiej sieci ekologicznej NATURA 2000.....	25.
7. Obszary chronione istniejące i projektowane.....	26.

8. Warunki klimatyczne.....	26.
9. Zasoby naturalne.....	26.
10. Dobra kultury i zabytki.....	26.
11. Zdrowie ludzi.....	26.
12. Dobra materialne.....	27.
13. Powietrze atmosferyczne, klimat akustyczny.....	27.
14. Promieniowanie elektroenergetyczne.....	28.
IX. Zmiany, które wystąpią na skutek realizacji ustaleń planu.....	28.
X. Ustalenia mające na celu zapobieganie, ograniczanie negatywnych oddziaływań na środowisko, mogących być rezultatem realizacji projektowanego dokumentu.....	30.
XI. Informacje o możliwym transgranicznym oddziaływaniu.....	31.
XII. Cele ochrony środowiska ustanowione na szczeblu międzynarodowym, wspólnotowym i krajowym.....	31.
XIII. Rozwiązania alternatywne.....	34.
XIV. Streszczenie.....	34.
XV. Wnioski końcowe.....	36.
XVI. Adresowanie zaleceń prognozy.....	37.

I. PRZEDMIOT OPRACOWANIA, CEL I POŁOŻENIE TERENU ANALIZY

Przedmiotem opracowania jest prognoza oddziaływania na środowisko miejscowego planu zagospodarowania przestrzennego miasta Wyszkowa dla zabudowy wielorodzinnej przy ul. Tadeusza Kościuszki i ul. Stefana Okrzei dla działek nr 4696/9, 4696/8, 4697/1, 4697/2, 4697/3, 4697/4, 4696/11, 4712/3, 4712/1, 4712/2, 4713/7, 4713/10, 4713/11, 4713/9, 4714/1, 4714/4 oraz dla części działki nr 4696/10.

Materiałem wyjściowym do prognozy jest projekt miejscowego planu zagospodarowania przestrzennego miasta Wyszkowa dla zabudowy wielorodzinnej przy ul. Tadeusza Kościuszki i ul. Stefana Okrzei dla działek nr 4696/9, 4696/8, 4697/1, 4697/2, 4697/3, 4697/4, 4696/11, 4712/3, 4712/1, 4712/2, 4713/7, 4713/10, 4713/11, 4713/9, 4714/1, 4714/4 oraz dla części działki nr 4696/10.

Celem planu jest umożliwienie racjonalnego zainwestowania obszarów przeznaczonych pod zabudowę przy minimalizacji konfliktów i optymalizacji korzyści wynikających z proponowanych działań i przekształceń przestrzennych, poprzez uporządkowanie terenów zabudowanych i układu komunikacyjnego, przy zachowaniu ładu przestrzennego i warunków dla ochrony środowiska i krajobrazu.

Granice planu określa załącznik graficzny do uchwały Nr XXXIII/315/13 Rady Miejskiej w Wyszkanie z dnia 19 marca 2013 roku w sprawie przystąpienia do sporządzenia miejscowego planu zagospodarowania przestrzennego miasta Wyszkowa dla zabudowy wielorodzinnej przy ul. Tadeusza Kościuszki i ul. Stefana Okrzei, zmienionej uchwałą Nr VI/29/15 Rady Miejskiej w Wyszkanie z dnia 26 marca 2015 r. w sprawie zmiany uchwały Nr XXXIII/315/13 Rady Miejskiej w Wyszkanie z dnia 19 marca 2013 roku w sprawie przystąpienia do sporządzenia miejscowego planu zagospodarowania przestrzennego miasta Wyszkowa dla zabudowy wielorodzinnej przy ul. Tadeusza Kościuszki i ul. Stefana Okrzei a także uchwały Nr VI/30/15 Rady Miejskiej w Wyszkanie z dnia 26 marca 2015 r. w sprawie etapowania miejscowego planu zagospodarowania przestrzennego miasta Wyszkowa dla zabudowy wielorodzinnej przy ul. Tadeusza Kościuszki i ul. Stefana Okrzei (powierzchnia opracowania: około 5,625 ha).

Celem prognozy jest analiza ustaleń powyższego projektu planu poprzez określenie przewidywanych zmian w środowisku przyrodniczym w wyniku realizacji tych ustaleń i projektowanego sposobu użytkowania terenu oraz ocena skutków ewentualnych zmian.

Prognoza nie jest dokumentem rozstrzygającym o słuszności realizacji zamierzeń inwestycyjnych przewidzianych nowymi ustaleniami planu, a jedynie przedstawia prawdopodobne skutki jakie niesie za sobą realizacja ustaleń planu na środowisko.

II. PODSTAWA OPRACOWANIA

Prognozę oddziaływania na środowisko miejscowego planu zagospodarowania przestrzennego miasta Wyszkowa dla zabudowy wielorodzinnej przy ul. Tadeusza Kościuszki i ul. Stefana Okrzei dla działek nr 4696/9, 4696/8, 4697/1, 4697/2, 4697/3, 4697/4, 4696/11, 4712/3, 4712/1, 4712/2, 4713/7, 4713/10, 4713/11, 4713/9, 4714/1, 4714/4 oraz dla części działki nr 4696/10. sporządzono na podstawie następujących aktów prawnych:

1. Ustawa z dnia 27 marca 2003 r. o planowaniu i zagospodarowaniu przestrzennym (Dz. U. z 2015 r. poz. 199, z późn. zm.),
2. Ustawa z dnia 27 kwietnia 2001 r. Prawo ochrony środowiska (Dz. U. z 2013 r., poz. 1232, z późn. zm.),
3. Ustawa z dnia 18 lipca 2001 r. Prawo wodne (Dz. U. z 2015 r. poz. 469, z późn. zm.),
4. Ustawa z dnia 16 kwietnia 2004 r. o ochronie przyrody (Dz. U. z 2015 r. poz. 1651, z późn. zm.),
5. Ustawa z dnia 3 października 2008 r. o udostępnianiu informacji i jego ochronie, udziale społeczeństwa w ochronie środowiska oraz o ocenach oddziaływania na środowisko (Dz. U. z 2013 r. poz. 1235, z późn. zm.),
6. Ustawa z dnia 14 grudnia 2012 r. o odpadach (Dz. U. z 2013 r. poz. 21, z późn. zm.),
7. Ustawa z dnia 3 lutego 1995 r. o ochronie gruntów rolnych i leśnych (Dz. U. z 2015 r. poz. 909, z późn. zm.),
8. Rozporządzenie Ministra Środowiska z dnia 24 lipca 2006 r. w sprawie warunków jakie należy spełnić przy wprowadzaniu ścieków do wód i do ziemi oraz w sprawie substancji szczególnie szkodliwych dla środowiska wodnego (Dz. U. z 2006 r. Nr 137, poz. 984),
9. Rozporządzenie Rady Ministrów z dnia 9 listopada 2010 r. w sprawie przedsięwzięć mogących znacząco oddziaływać na (Dz. U. z 2016 r., poz. 71),
10. Rozporządzenie Ministra Środowiska z dnia 1 października 2012 r. zmieniające rozporządzenie w sprawie dopuszczalnych poziomów hałasu w środowisku (Dz. U. z 2014 r. poz. 112),
11. Rozporządzeniu Ministra Środowiska z dnia 30 października 2003 r. w sprawie dopuszczalnych poziomów pól elektromagnetycznych w środowisku oraz sposobów sprawdzania dotrzymania tych poziomów (Dz. U. z 2003 r., Nr 192, poz. 1883),
12. Rozporządzenie Ministra Środowiska z dnia 6 października 2014 r. w sprawie ochrony gatunkowej zwierząt (Dz. U. z 2014 r., poz. 1348).

III. INFORMACJE O METODACH ZASTOSOWANYCH PRZY SPORZĄDZANIU PROGNOZY

Niniejsza prognoza została opracowana zgodnie z zasadami i metodą sporządzania Prognoz skutków wpływu ustaleń miejscowych planów zagospodarowania przestrzennego na środowisko przyrodnicze - Wydawnictwo Instytut Ochrony Środowiska, Warszawa 1997 r. oraz zgodnie z art. 51 ustawy z dnia 3 października 2008 r. o udostępnianiu informacji i jego ochronie, udziale społeczeństwa w ochronie środowiska oraz o ocenach oddziaływania na środowisko (Dz. U. z 2013 r. poz. 1235, z późn. zm.). W trakcie przygotowywania prognozy analizie poddano dostępne materiały kartograficzne, opracowania dotyczące środowiska przyrodniczego oraz dokumenty planistyczne dotyczące obszaru objętego opracowaniem oraz jego otoczenia, a następnie skonfrontowano je z informacjami zebranymi podczas inwentaryzacji terenowej. Pozyskane dane posłużyły do określenia stanu środowiska i jego funkcjonowania przy istniejącym zainwestowaniu oraz oceny zakresu i charakteru przewidywanych zmian wskutek realizacji ustaleń planu.

Materiały źródłowe

1. *Materiały dostarczone do zleceniodawcy w oparciu o treść uchwały Nr XXXIII/315/13 Rady Miejskiej w Wyszowie z dnia 19 marca 2013 r. w sprawie przystąpienia do sporządzenia miejscowego planu zagospodarowania przestrzennego miasta Wyszowa dla zabudowy wielorodzinnej przy ul. Tadeusza Kościuszki i ul. Stefana Okrzei.*
2. *Studium uwarunkowań i kierunków zagospodarowania przestrzennego gminy Wyszów 2007 rok.*
3. *Analiza stanu istniejącego i uwarunkowań do projektu planu sporządzona przez GARD - Pracownię Urbanistyczno-Architektoniczną*
4. *Jerzy Kondracki Geografia regionalna Polski Wydawnictwo Naukowe PWN Warszawa 1998 r.*
5. *Polityka ekologiczna państwa w latach 2009-2012 z perspektywą do roku 2016, Warszawa 2008 r.*
6. *A. Bentkowski, Objaśnienia do mapy hydrogeologicznej Polski w skali 1:50000, Arkusz Wyszów, Państwowy Instytut Geologiczny, Warszawa 2002 r.,*
7. *Roczna ocena jakości powietrza w województwie mazowieckim za rok 2012, Wojewódzki Inspektorat Ochrony Środowiska w Warszawie, Warszawa kwiecień 2013 r.,*
8. *Mapa średniego dobowego ruchu pojazdów silnikowych na sieci dróg wojewódzkich w 2010 roku, GDDKiA,*
9. *Gmina Wyszów opracowanie ekofizjograficzne podstawowe - Biuro Planowania Rozwoju Warszawy S.A. Pracownia Ochrony Środowiska. Autorzy opracowania: E. Ostaszewska, Eliza Gnyś, J. Skorupski, Warszawa styczeń 2006 r.,*
10. *Opracowanie ekofizjograficzne do Studium uwarunkowań i kierunków zagospodarowania przestrzennego gminy Wyszów,*
11. *Sieć Natura 2000 w europejskiej ochronie przyrody. [W:] Natura 2000 w lasach Polski - skrypt dla każdego. Ministerstwo Środowiska, Warszawa.*
12. *Miejsce sieci Natura 2000 w polskiej ochronie przyrody. [W:] Natura 2000 w lasach Polski - skrypt dla każdego. Ministerstwo Środowiska, Warszawa.*
13. *Formularz danych oraz mapy obszarów objętych ochroną w ramach systemu Natura 2000*
14. www.warszawa.wios.gov.pl

IV. PROPOZYCJE DOTYCZĄCE PRZEWIDYWANYCH METOD ANALIZY SKUTKÓW REALIZACJI POSTANOWIEŃ PROJEKTOWANEGO DOKUMENTU ORAZ CZĘSTOTLIWOŚĆ JEJ PRZEPROWADZANIA

Wymóg prowadzenia monitoringu skutków realizacji postanowień planu w zakresie oddziaływania na środowisko wynika z art. 55 ust. 5 ustawy z dnia 3 października 2008 r. o udostępnianiu informacji o środowisku i jego ochronie, udziale społeczeństwa w ochronie środowiska oraz o ocenach oddziaływania na środowisko.

Oceną aktualnego stanu i stopnia zanieczyszczenia komponentów środowiska przyrodniczego oraz skutków użytkowania środowiska zajmuje się monitoring zapisany w odrębnych aktach prawnych. Informacje gromadzone w ramach monitoringu pozwalają podjąć właściwe działania w przypadku stwierdzenia negatywnego wpływu na stan środowiska czy życie ludzi.

W związku z powyższym w celu określenia skutków realizacji ustaleń zawartych w projekcie miejscowego planu zagospodarowania przestrzennego w zakresie oddziaływania na środowisko należy podeprzeć się przede wszystkim analizami i ocenami stanu poszczególnych komponentów środowiska w oparciu o wyniki pomiarów uzyskanych w Wojewódzkim Inspektoracie Ochrony Środowiska. W ramach monitoringu mogą być również uwzględniane wyniki badań i analiz środowiskowych, odnoszących się do przedmiotowego terenu, wykonywane w ramach indywidualnych zamówień. Uzyskane dane pozwolą na przeprowadzenie analizy porównawczej jakości środowiska z okresu przed i po wejściu w życie ustaleń planu. Szczególnie pożądanymi informacjami, które mogą być wykorzystywane do dalszych analiz i ocen mogą być dane dotyczące:

- jakości wód powierzchniowych i podziemnych, ścieków, gleby;
- wielkości wytwarzanych i składowanych odpadów;
- zanieczyszczeń powietrza;
- klimatu akustycznego;
- promieniowania elektromagnetycznego.

Istotna dla jakości analizy poszczególnych komponentów środowiska jest lokalizacja punktu pomiarowego. Najwłaściwszym dla przeprowadzenia prawidłowej analizy byłoby uwzględnienie punktów pomiarowych zlokalizowanych w granicach opracowania.

Reasumując, zalecaną metodą analizy skutków realizacji ustaleń miejscowego planu zagospodarowania przestrzennego jest kompleksowa analiza porównawcza przeprowadzana w oparciu o dane uzyskane w toku regularnego monitoringu środowiska przyrodniczego i antropogenicznego. Za najbardziej istotne, uznano monitorowanie zmian jakości poszczególnych komponentów środowiska w cyklu czteroletnim, z wykorzystaniem specjalistycznych badań poszczególnych komponentów środowiska, metodą analizy porównawczej.

Sugeruje się wykonywanie następujących rodzajów badań:

- **monitoring hałasu:** w ramach sporządzania mapy akustycznej oraz oceny stanu akustycznego środowiska,
- **monitoring powietrza:** ocena jakości powietrza dla poszczególnych substancji według rozporządzenia Ministra Środowiska w/s poziomów niektórych substancji w powietrzu, badania poziomu zanieczyszczeń mikrobiologicznych powietrza,
- **monitoring wód i ścieków:** rodzaj i poziom zanieczyszczeń organicznych i nieorganicznych, pH i in. parametrów ścieków przemysłowych,
- **biomonitoring** środowiska, obejmujący analizę zanieczyszczeń powietrza i gleby.

V. PROPOZYCJE ZMIAN PLANU - OGÓLNA CHARAKTERYSTYKA PRZEDMIOTU I ZAKRESU PROBLEMOWEGO PLANU

1. USTALENIA DLA JEDNOSTEK PLANISTYCZNYCH

Na obszarze objętym analizowaną uchwałą plan wyodrębnia tereny, będące przedmiotem ustaleń (oznaczone na rysunku planu symbolami literowymi), dla których zostały ustalone rodzaje przeznaczenia.

Dla każdego z wyznaczonych terenów określono podstawowe oraz uzupełniające rodzaje przeznaczenia (określone symbolami literowymi na rysunku planu).

Plan wyznacza tereny:

- 1) oznaczone na rysunku planu symbolem **(MW)** z obowiązującym przeznaczeniem terenów pod zabudowę mieszkaniową wielorodzinną. Dla w/w terenów w planie ustalono parametry i wskaźniki kształtowania zabudowy oraz zagospodarowania terenu min. określono powierzchnię biologicznie czynną dla zabudowy mieszkaniowej wielorodzinnej - 40%.
- 2) oznaczone na rysunku planu symbolem **(MN)** z obowiązującym przeznaczeniem terenów pod zabudowę mieszkaniową jednorodzinną. Dla w/w terenów w planie ustalono parametry i wskaźniki kształtowania zabudowy oraz zagospodarowania terenu min. określono powierzchnię biologicznie czynną dla zabudowy mieszkaniowej jednorodzinnej - 40% lub zgodnie ze stanem istniejącym.
- 3) oznaczone na rysunku planu symbolem **(US)** z obowiązującym przeznaczeniem terenów dla usług sportu i rekreacji. Dla w/w terenów w planie ustalono parametry i wskaźniki kształtowania zabudowy oraz zagospodarowania terenu min. określono powierzchnię biologicznie czynną - 50%.
- 4) oznaczone na rysunku planu symbolem **(KS)** z obowiązującym przeznaczeniem terenów pod parking. Dla w/w terenów w planie ustalono parametry i wskaźniki kształtowania zabudowy oraz zagospodarowania terenu min. określono powierzchnię biologicznie czynną - 20%.
- 5) Tereny dróg **(K...)** z obowiązującym przeznaczeniem pod drogi i urządzenia związane z ich obsługą, dla których ustala:

klasyfikację ulic ze względów funkcjonalno - technicznych:

publicznych

- 1.KDD - droga dojazdowa

- 2.KDD - droga dojazdowa

oraz określa ustalenia szczegółowe, zgodne z obowiązującymi przepisami w sprawie warunków technicznych, jakim powinny odpowiadać drogi i ich usytuowanie.

2. USTALENIA Z ZAKRESU OCHRONY ŚRODOWISKA

W obszarze objętym planem ustala się następujące zasady wynikające z potrzeb **ochrony środowiska, przyrody i krajobrazu kulturowego**:

- 1) obowiązek przestrzegania na całym obszarze objętym planem, położonym w granicach obszarów wysokiej ochrony wód podziemnych (OWO) Głównego Zbiornika Wód Podziemnych GZWP nr 215A, wszelkich zakazów, nakazów i zaleceń określonych dla tego obszaru w przepisach odrębnych;
- 2) wymóg zaopatrywania w wodę terenów i budynków z miejskiej sieci wodociągowej;
- 3) wymóg odprowadzania ścieków komunalnych do sieci kanalizacji sanitarnej;
- 4) zakaz odprowadzania jakichkolwiek nieoczyszczonych ścieków do gruntu;
- 5) obowiązek usuwania odpadów - zgodnie z planem gospodarki odpadami - w ramach miejskiego, zorganizowanego systemu zbierania i usuwania odpadów stałych;
- 6) zakaz pozyskiwania energii cieplnej w sposób mogący znacząco oddziaływać na środowisko oraz zakaz stosowania paliw w sposób powodujący przekraczanie dopuszczalnych stężeń zanieczyszczeń w powietrzu;
- 7) zakaz lokalizacji:
 - a) przedsięwzięć mogących zawsze znacząco oddziaływać na środowisko, w rozumieniu przepisów o ochronie środowiska, z wyłączeniem inwestycji celu publicznego oraz urządzeń infrastruktury technicznej określonych w planie,
 - b) przedsięwzięć mogących potencjalnie znacząco oddziaływać na środowisko, w rozumieniu przepisów o ochronie środowiska, z wyłączeniem:
 - inwestycji celu publicznego oraz urządzeń infrastruktury technicznej określonych w planie,
 - zabudowy mieszkaniowej wraz z towarzyszącą jej infrastrukturą - lokalizowanej zgodnie z określonym w planie przeznaczeniem terenów,
 - garaży, parkingów samochodowych lub zespołów parkingów, wraz z towarzyszącą im infrastrukturą.
- 8) wymóg zapewnienia ochrony akustycznej:
 - a) dla terenu 1.MW - jak dla terenów zabudowy mieszkaniowej wielorodzinnej i zamieszkania zbiorowego,
 - b) dla terenu 1.MN - jak dla terenów zabudowy mieszkaniowej jednorodzinnej,
 - c) dla terenu 1.US - jak dla terenów rekreacyjno-wypoczynkowych.

3. USTALENIA Z ZAKRESU DZIEDZICTWA KULTUROWEGO, ZABYTKÓW I DÓBR KULTURY

Dla obszaru objętego planem nie ustala się: zasad ochrony dziedzictwa kulturowego i zabytków oraz dóbr kultury współczesnej.

4. USTALENIA Z ZAKRESU INFRASTRUKTURY TECHNICZNEJ

Terenami przeznaczonymi do lokalizacji sieci uzbrojenia technicznego są tereny dróg publicznych i wewnętrznych. W uzasadnionych przypadkach, związanych z przebudową lub rozbu-

dową istniejących sieci zlokalizowanych poza terenami dróg, dopuszcza się budowę sieci uzbrojenia technicznego na terenach innych niż tereny dróg publicznych i wewnętrznych.

W planie przyjęto następujące ustalenia:

- 1) Zaopatrzenie w wodę z układu miejskiej sieci wodociągowej w oparciu o istniejące miejskie ujęcie wody SUW „Wyszków”.
- 2) Odprowadzanie ścieków komunalnych do sieci kanalizacji sanitarnej, a następnie do Centralnej Miejskiej Oczyszczalni Ścieków w Wyszkowie. Odprowadzanie ścieków opadowych i roztopowych z terenów zagospodarowanych zielenią bezpośrednio do gruntu, pod warunkiem ich zagospodarowania w granicach własnej nieruchomości. Odprowadzanie ścieków opadowych i roztopowych z terenów utwardzonych do sieci kanalizacji deszczowej. Odprowadzanie wód opadowych z dróg publicznych i wewnętrznych do sieci kanalizacji deszczowej.
- 3) Zaopatrzenie w energię elektryczną za pomocą sieci kablowych i napowietrznych linii elektroenergetycznych średniego napięcia 15 kV zasilających stacje transformatorowe 15/0,4 kV, na zasadach określonych w przepisach odrębnych. Budowa sieci elektroenergetycznych niskiego i średniego napięcia w formie kablowych linii podziemnych.
- 4) Zaopatrzenie w ciepło w oparciu o miejską sieć ciepłowniczą lub źródła lokalne, zasilane gazem ziemnym przewodowym, węglem, koksem, olejem lekkim, gazem płynnym, energią elektryczną lub w oparciu o odnawialne źródła ciepła.
- 5) Zaopatrzenie w gaz za pośrednictwem gazociągów średniego i niskiego ciśnienia, na warunkach określonych w przepisach odrębnych. Możliwość rozbudowy sieci gazowej zgodnie z obowiązującymi przepisami.
- 6) Gromadzenie, odprowadzenie i zagospodarowanie odpadów na zasadach określonych w przepisach odrębnych. Zabezpieczenie możliwości segregowania odpadów w miejscu zbiórki, zgodnie z obowiązującymi przepisami szczególnymi oraz przepisami prawa miejscowego.

2. USTALENIA Z ZAKRESU KOMUNIKACJI

1. Ustalona jest obsługa komunikacyjna terenu za pośrednictwem dróg publicznych: głównej, dojazdowej, lokalnej.
2. W planie zapewnia się miejsca parkingowe na działkach użytkowników poszczególnych funkcji.

VI. CHARAKTERYSTYKA I OCENA ISTNIEJĄCEGO ZAGOSPODAROWANIA ORAZ ŚRODOWISKA PRZYRODNICZEGO I KRAJOBRAZU OBSZARÓW OBJĘTYCH PLANEM I TERENÓW SĄSIEDNICH¹

1. ZAGOSPODAROWANIE TERENU

Obszar stanowi południowo-zachodni fragment kwartału, położonego przy zachodnich obrzeżach centralnej części miasta Wyszkowa, otoczonego ulicami: Tadeusza Kościuszki, Stefana Okrzei, Pułtuską i 11 Listopada. Przeważającą część obszaru zajmuje Wyszkowski Ośrodek Sportu i Rekreacji. Oprócz otwartego stadionu z betonowymi trybunami oraz kompleksu boisk do gier zespołowych, w północno-wschodniej części terenu zlokalizowany jest zespół zabudowy obejmujący hotel, lokal gastronomiczny i część administracyjną ośrodka sportowego.

W północno-zachodniej części obszaru, znajduje się zabudowa mieszkaniowa jednorodzinna. Są to dwa wolnostojące budynki przy ul. Stefana Okrzei.

Tereny położone na wschód od zabudowy mieszkaniowej i na północ od zespołu sportowo-rekreacyjnego są niewykorzystane i niezagospodarowane.

2. RZEŻBA TERENU I WARUNKI GRUNTOWO-WODNE

Miasto położone jest w obrębie dwóch mezoregionów fizyczno - geograficznych (wg Kondrackiego), Międzyrzecza Łomżyńskiego - na północy (obszar objęty opracowaniem) i Doliny Dolnego Bugu - na południu, których granicą jest erozyjna skarpa wysoczyznowa doliny Bugu. Mezoregion Międzyrzecza Łomżyńskiego stanowi wysoczyznę morenową między dolinami Dolnej Narwi i Dolnego Bugu. Wysoczyzna jest wzniesiona 100-120 m n.p.m.².

Obszar podlegający opracowaniu znajduje się w obrębie Niecki Mazowieckiej, która stanowi obniżenie powierzchni kredy górnej wypełnionej utworami kenozoicznymi.

W obrębie opracowania w przewodzie występują utwory plejstocenyjskie w postaci piasków wodnolodowcowych podścielone glinami zwałowymi stadiału północno - mazowieckiego zlodowacenia środkowopolskiego i żwirów akumulacji rzeczno lodowcowej zlodowacenia środkowopolskiego. Warstwa glin jest niemal ciągła. Jej miąższość sięga 20 - 40m. Są to grunty nośne na ogół przydatne dla zabudowy. Ograniczeniem dla zabudowy jest możliwość występowania wód śródglinowych i okresowych wahań poziomów tych wód.

Wśród utworów starszych niż czwartorzędowe występują utwory pliocenu (iły) i miocenu (piaski, mułki z wkładkami węgla brunatnego, iły).

3. SUROWCE MINERALNE

Na terenie opracowania nie występują udokumentowane złoża kruszywa.

¹ Opracowano na podstawie: Analizy stanu istniejącego i uwarunkowań do projektu planu sporządzonej przez GARD - Pracownię Urbanistyczno-Architektoniczną.

² Jerzy Kondracki Geografia regionalna Polski Wydawnictwo Naukowe PWN Warszawa 1998 r

4. WODY POWIERZCHNIOWE I PODZIEMNE

Teren opracowania znajduje się w zlewni rzeki Bug, głównej rzeki miasta. W obszarze opracowania nie występują otwarte wody powierzchniowe. Znaczna część wód opadowych infiltruje w głąb piaszczystych utworów przepuszczalnych i jest drenowana ku dolinie Bugu.

Prawie cała gmina i miasto leżą na terenie głównego zbiornika wód podziemnych: GZWP nr 215A, pod nazwą „Subniecka Warszawska” (wg Kleczkowskiego - Mapa obszarów głównych zbiorników wód podziemnych (GZWP) w Polsce wymagających szczególnej ochrony, Kraków 1990). GZWP nr 215A jest to zbiornik porowy, o warstwie wodonośnej w utworach triasowych i średniej głębokości ujęć ok. 180 m.

Na terenie miasta i gminy wody podziemne związane są z czterema poziomami: jurajskim, kredowym, trzeciorzędowym i czwartorzędowym. Jednak ze względów eksploatacyjnych użytkowy poziom wodonośny związany jest z poziomem czwartorzędowym, który zbudowany jest z piasków różnych frakcji. Wody głównego poziomu wodonośnego, w utworach czwartorzędowych, występują na głębokości 15-50 metrów. Miąższość poziomu użytkowego wynosi 20-40m, zaś jego przewodność osiąga poziom 1000-1500m²/24h.³ W przypadku większości ujęć warstwa wodonośna przykryta jest nadkładem utworów nieprzepuszczalnych (gliny), a więc izolowana od ujemnych wpływów z powierzchni terenu.

5. ŚWIAT ZWIERZĘCY

Świat zwierzęcy jest reprezentowany głównie przez pospolite gatunki ekologiczne przystosowane do życia w środowisku przekształconym antropogenicznie. Na terenach zurbanizowanych występują zwierzęta typowe dla siedlisk ludzkich. Występującymi tu przedstawicielami świata fauny są drobne ssaki (głównie myszowate), gatunki synantropijne (gawron, wróbel zwyczajny, wrona, sierpówka, kawka zwyczajna, sikora bogatka, gołąb miejski) oraz takie jak: jaskółka, szpak, sroka, zięba zwyczajna. W trakcie inwentaryzacji w terenie nie zaobserwowano jednak żadnego z potencjalnie występujących gatunków zwierząt.

6. OBSZARY I OBIEKTY PRZYRODNICZE ISTNIEJĄCE I PROJEKTOWANE PRAWNIE CHRONIONE

NATURA 2000

W granicach opracowania nie występują obszary należące do europejskiej sieci obszarów chronionych NATURA 2000

Według standardowych formularzy danych dla Obszarów Specjalnej Ochrony (OSO) dla Obszarów Spełniających Kryteria Obszarów o Znaczeniu Wspólnotowym (OZW) i dla Specjalnych Obszarów Ochrony (SOO) oraz załączonych do nich map, wynika, że obszary naturalne znajdują się w znacznym oddaleniu od granic opracowania. Poniżej dokonano krótkiej charakterystyki tych obszarów m.in. na podstawie ww formularzy.

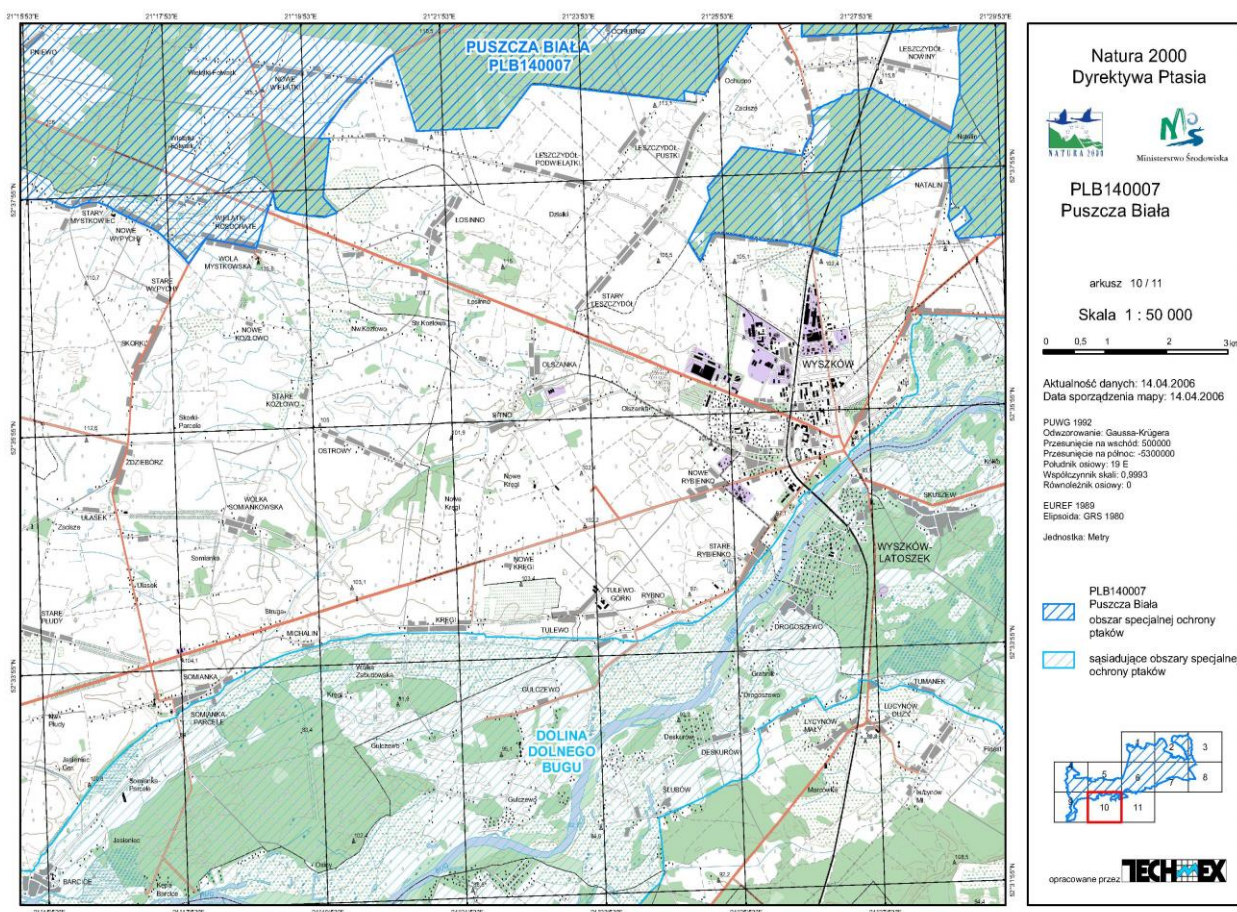
Obszar Natura 2000 - ***Puszcza Biała kod PLB 140007 (obszar Specjalnej Ochrony Ptaków (OSO) chroniony na podstawie Rozporządzenia Ministra Środowiska z 21 lipca 2004 r. położony ok.3,2 km na północ od analizowanego terenu.*** Obszar stanowi jeden z największych

³ Mapa miąższości i przewodności głównego poziomu wodonośnego, A. Bentkowski „Objaśnienia do mapy hydrogeologicznej Polski w skali 1:50000, Arkusz Wyszków”, Państwowy Instytut Geologiczny, Warszawa 2002

**PROGNOZA ODDZIAŁYWANIA NA ŚRODOWISKO USTALEŃ MIEJSCOWEGO PLANU ZAGOSPODAROWANIA PRZESTRZENNEGO
MIASTA WYSZKOWA DLA ZABUDOWY WIELORODZINNEJ PRZY UL. TADEUSZA KOŚCIUSZKI I UL. STEFANA OKRZEJ
DLA DZIAŁEK NR 4696/9, 4696/8, 4697/1, 4697/2, 4697/3, 4697/4, 4696/11, 4712/3, 4712/1, 4712/2, 4713/7, 4713/10, 4713/11, 4713/9, 4714/1, 4714/4
ORAZ DLA CZĘŚCI DZIAŁKI NR 4696/10**

szych kompleksów leśnych na Mazowszu, usytuowany między Bugiem a Narwią. Najważniejszymi rzekami przepływającymi przez te lasy są: Brok, Struga, Truchelka, Turka. Lasy w postaci kilku kompleksów, o różnym zwarciu, pokrywają większość obszaru ostoi. Obecnie posiadają one jedynie znaczenie gospodarcze. Teren zdominowany jest przez suche siedliska porośnięte sośninami w średnim wieku, a lokalnie występują drzewostany dębowo-grabowe, jesionowo-olszowe i olszowe. Niektóre fragmenty zbiorowisk leśnych mają zachowany prawie naturalny charakter. Na obszarze ostoi w dolinach potoków występują również łąki i zarośla wierzbowe oraz dwa małe kompleksy stawów rybnych.

Obszar charakteryzuje się występowaniem co najmniej 29 gatunków ptaków z Załącznika I Dyrektywy Ptasiej, 13 gatunków z Polskiej Czerwonej Księgi (PCK). W okresie lęgowym obszar zasiedla co najmniej 1% populacji krajowej min: bocian czarny, kraska (PCK) i lelek. Zagrożenie dla obszaru stanowi odstępianie od obowiązujących zasad gospodarki leśnej⁴

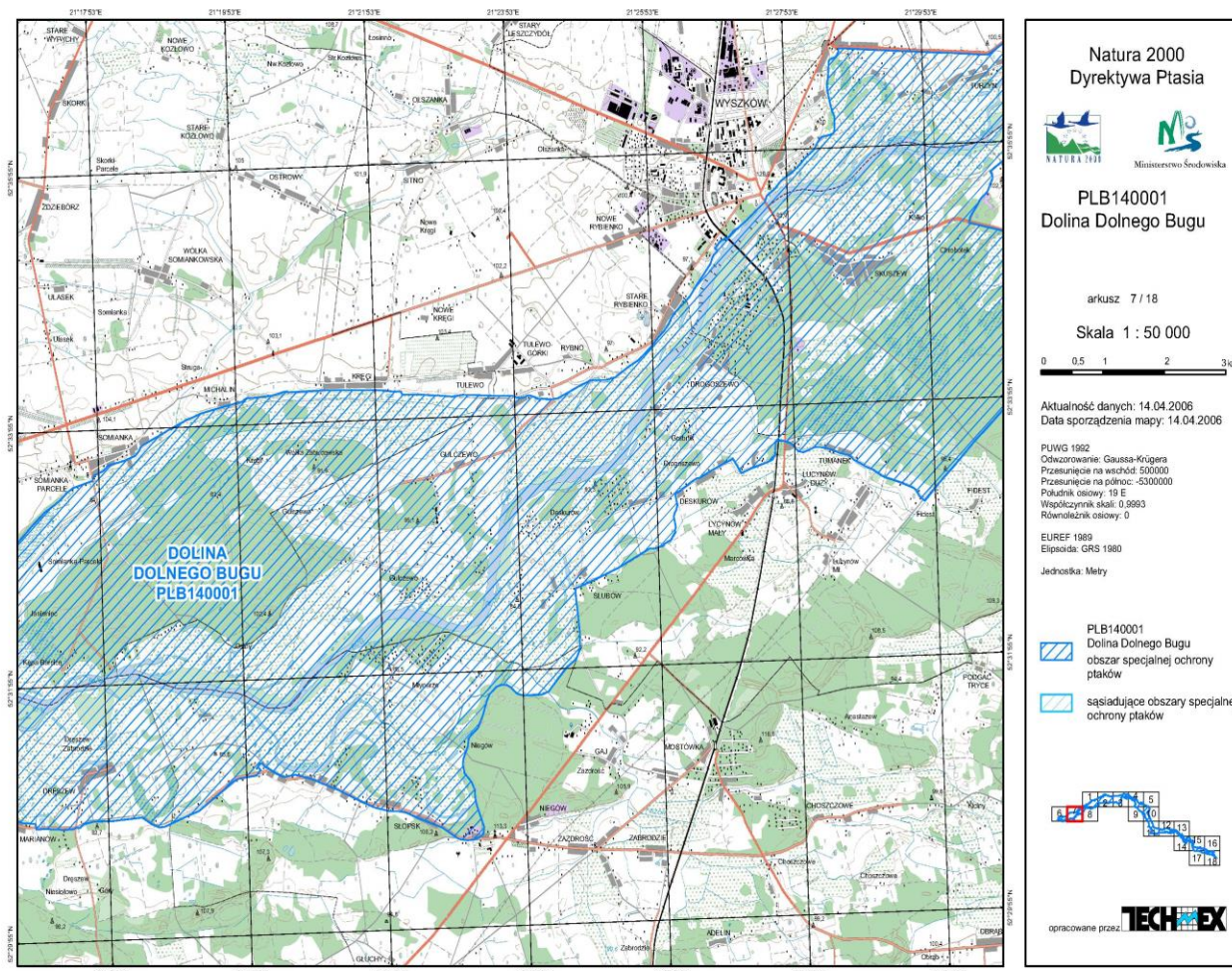


Obszar Dolina Dolnego Bugu kod PLB 140001 (obszar Specjalnej Ochrony Ptaków (OSO)) chroniony na podstawie Rozporządzenia Ministra Środowiska z 27 października 2008 położony w odległości ok. 400 m na południe jest to obszar obejmujący ok. 260 km od cieków doliny Bugu od ujścia Krzny do Jeziora Zegrzyńskiego. Większość doliny pokrywają su-

⁴ Formularz danych oraz mapy obszarów objętych ochroną w ramach systemu Natura 2000 Puszca Biała (OSO) PLB140001.

**PROGNOZA ODDZIAŁYWANIA NA ŚRODOWISKO USTALEŃ MIEJSCOWEGO PLANU ZAGOSPODAROWANIA PRZESTRZENNEGO
MIASTA WYSZKOWA DLA ZABUDOWY WIELORODZINNEJ PRZY UL. TADEUSZA KOŚCIUSZKI I UL. STEFANA OKRZEJ
DLA DZIAŁEK NR 4696/9, 4696/8, 4697/1, 4697/2, 4697/3, 4697/4, 4696/11, 4712/3, 4712/1, 4712/2, 4713/7, 4713/10, 4713/11, 4713/9, 4714/1, 4714/4
ORAZ DLA CZĘŚCI DZIAŁKI NR 4696/10**

che, ekstensywne użytkowane pastwiska. Obszary bagienne są usytuowane głównie przy ujściach rzek, dopływów Bugu, oraz wokół pozostałych fragmentów dawnych koryt rzecznych. Koryto Bugu jest w większości niezmienione, znajdują się tutaj liczne, piaszczyste wyspy, nagie lub porośnięte wierzbowymi lub topolowymi łęgami nadrzeczными: wzdłuż rzeki występują dobrze rozwinięte zarośla wierzbowe.



Obszar charakteryzuje się występowaniem co najmniej 22 gatunków ptaków z Załącznika I Dyrektywy Ptasiej, 6 gatunkami z Polskiej Czerwonej Księgi (PCK). Stanowi bardzo ważną ostoję ptaków wodno - błotnych oraz jedno z nielicznych w Polsce stanowisk łęgowych gadożera oraz kulona. W okresie lęgowym obszar zasiedla co najmniej 1% populacji krajowej min: baczek (PCK), bocian czarny, brodziec piskliwy, cyranka, czajka, czapla siwa, krwawodziób, gadożer(PCK), kszyc, kulik wielki (PCK), płaskonos, podróżniczek (PCK), rybitwa białoczarna (PCK), rybitwa czarna, rybitwa rzeczna, rycyk, sieweczka rzeczna, sieweczka obroźna (PCK), zimorodek; w stosunkowo wysokim zagęszczeniu występują: bocian biały, kania czarna, derkacz, wodnik i samotnik.

Brak danych o ptakach w okresie pozalęgowym.

Ponadto można spotkać bogatą faunę bezkręgowców, min gatunki pająków (*Agyneta sffinis*, *A. saxatilis*, *Chocorna picinus*, *Enoplognatha thoracica*, *Styloctetor stativus*), cenny kompleks

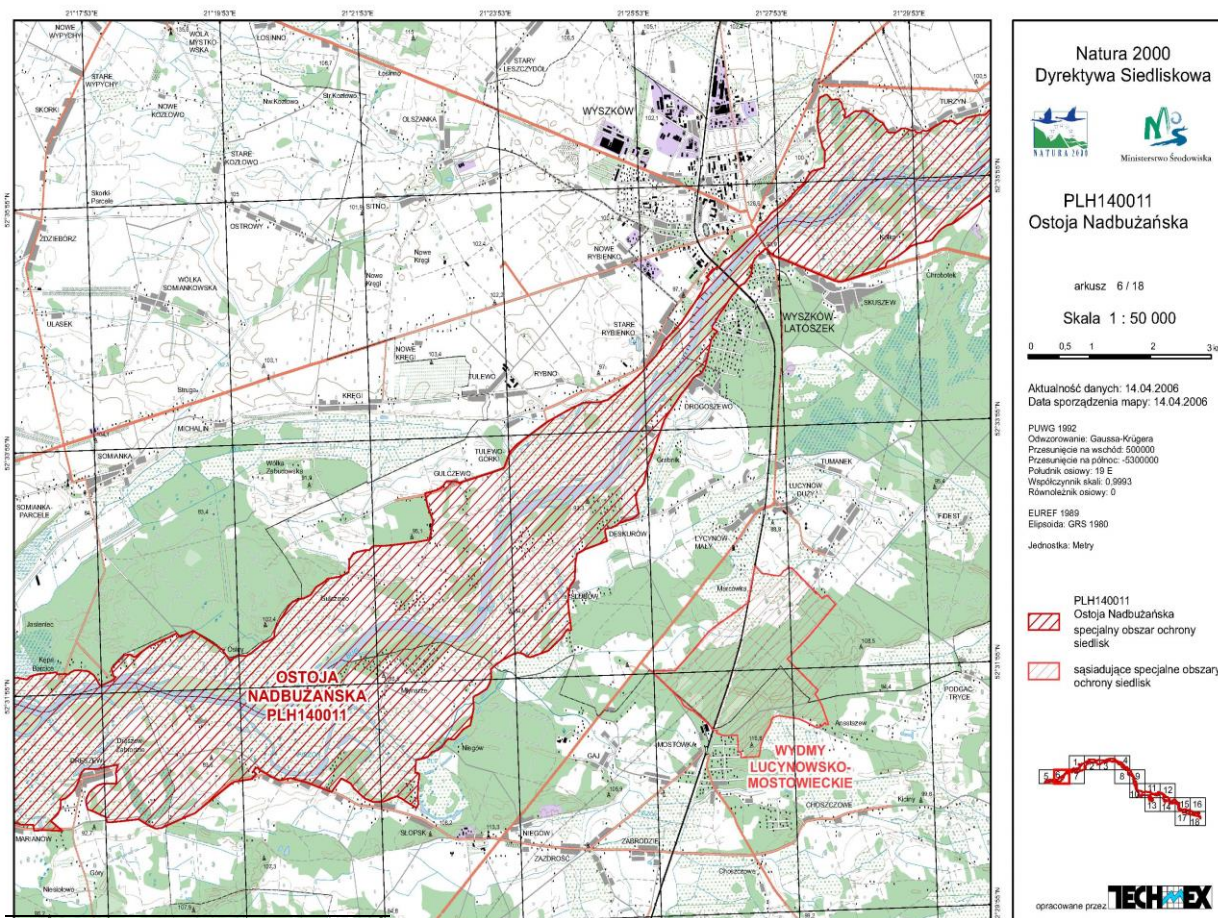
**PROGNOZA ODDZIAŁYWANIA NA ŚRODOWISKO USTALEŃ MIEJSCOWEGO PLANU ZAGOSPODAROWANIA PRZESTRZENNEGO
MIASTA WYSZKOWA DLA ZABUDOWY WIELORODZINNEJ PRZY UL. TADEUSZA KOŚCIUSZKI I UL. STEFANA OKRZEJ
DLA DZIAŁEK NR 4696/9, 4696/8, 4697/1, 4697/2, 4697/3, 4697/4, 4696/11, 4712/3, 4712/1, 4712/2, 4713/7, 4713/10, 4713/11, 4713/9, 4714/1, 4714/4
ORAZ DLA CZĘŚCI DZIAŁKI NR 4696/10**

nadrzecznych lasów o zachowanym charakterze naturalnym, oraz szereg zbiorowisk roślinnych związanych z siedliskami wilgotnymi.

Największe zagrożenie dla tutejszej awifauny stwarzają obwałowania i odcinanie starorzeczy od współczesnego koryta rzeki oraz zabudowa doliny. Zanieczyszczenie wód, melioracje, tamy zaporowe, trasy szybkiego ruchu, przebudowa drzewostanów w kierunku monokultur sosnowych oraz kłusownictwo.⁵

W ramach Obszaru występują liczne formy ochrony, które jednak znajdują się poza obszarem objętym niniejszym pracowaniem.

Obszar Ostoja Nadbużańska kod PLH 140011 (specjalny obszar ochrony siedlisk SOO) - będący na liście wysłanej do komisji europejskiej - położony w odległości ok. ok. 400 m na południe. Ostoja obejmuje ok. 260 km odcinek doliny Bugu od ujścia Krzyny do Jeziora Zegrzyńskiego. Większość doliny pokrywają suche, ekstensywnie użytkowane pastwiska. Obszary bagienne są usytuowane głównie przy ujściach rzek, dopływów Bugu oraz wokół pozostałych fragmentów dawnych koryt rzecznych. Koryto Bugu jest w większości nie zmienione przez człowieka, pozostały tu liczne, piaszczyste wyspy, nagie lub porośnięte wierzbowymi lub topolowymi łęgami nadrzeczными, z dobrze rozwiniętymi zaroślami wierzbowymi. Pierwsza terasa rzeki obfituje w starorzecza, zróżnicowana pod względem wielkości, głębokości i stopnia porośnięcia przez roślinność wodną.



⁵ Formularz danych oraz mapy obszarów objętych ochroną w ramach systemu Natura 2000 Dolina Dolnego Bugu (OSO) PLB140001 - uzyskany u Regionalnego Dyrektora Ochrony Środowiska w Warszawie, w czerwcu 2010r.

Obszar stanowi naturalna dolina dużej rzeki ze szczególnie cennym kompleksem nadrzecznych lasów o zachowanym naturalnym charakterze oraz szeregu zbiorowisk łąkowych i związanych z siedliskami wilgotnymi, typowo wykształconych na dużych powierzchniach. W Załączniku I Dyrektywy Rady 92/43/EWG znajduje się 16 rodzajów siedlisk. Stwierdzono tu również występowanie 20 gatunków z II Załącznika Dyrektywy Rady 92/43/EWG. Jest to jeden z najważniejszych obszarów dla ochrony ichtiofauny w Polsce. Obejmuje ona 10 gatunków ryb z II Załącznika Dyrektywy Rady 92/43/EWG, z kozą złotawą i kielbim białopłetwym oraz stanowiska rzadkich gatunków roślin w tym 2 gatunki z II Załącznika Dyrektywy Rady 92/43/EWG.

Bogata fauna bezkręgowców, m.in. interesujące gatunki pająków (*Agyneta affinis*, *A. saxatilis*, *Chocorna picinus*, *Enoplognatha thoracica*, *Enophrys aequipes*, *Hahnia halveola*, *Iberina candida*, *Leptyphantès flavipes*, *Styloctetor stativus*).

Obszar ma również duże znaczenie dla ochrony ptaków.

Największym zagrożeniami tak jak w przypadku obszaru OSO Dolina Bugu są: obwałowania i odcinanie starorzeczy od współczesnego koryta rzeki; zanieczyszczenie wód, melioracje, tamy zaporowe, trasy szybkiego ruchu, przebudowa drzewostanów w kierunku monokultur sosnowych, kłusownictwo.⁶

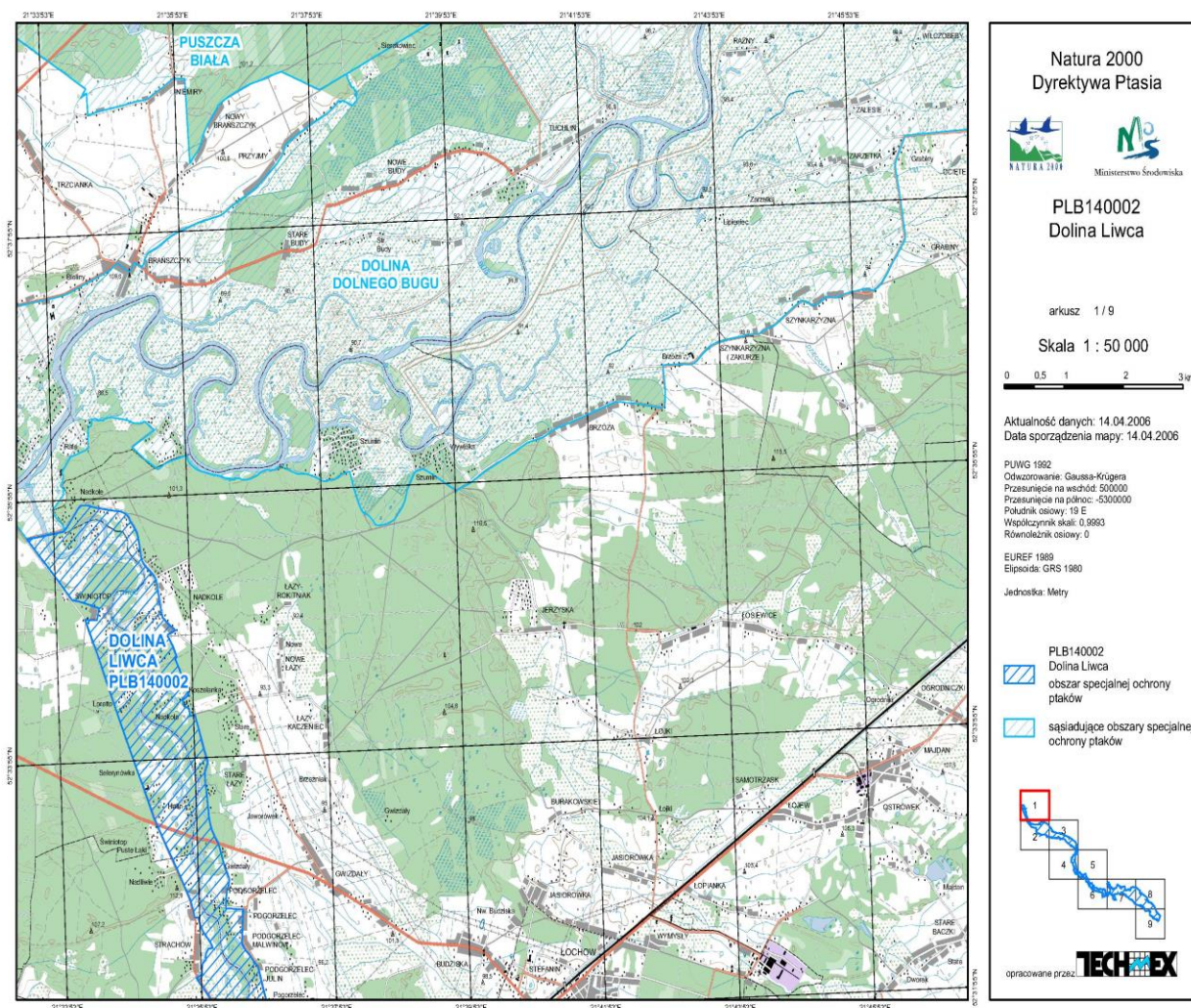
W ramach Obszaru występują liczne formy ochrony, które jednak znajdują się poza obszarem objętym niniejszym pracowaniem.

Obszar Dolina Liwca kod PLB 140002 (specjalny obszar ochrony ptaków SOO) - wyznaczony rozporządzeniem Ministra Środowiska z dnia 21 lipca 2004 roku znajduje się ok. 5,5 km w linii prostej na wschód od terenu opracowania. Obszar obejmuje dolinę rzeki Liwiec, od źródeł do ujścia rzeki do Bugu, z łąkami i zalewowymi pastwiskami utworzonymi na zmeliorowanych bagnach. Niektóre odcinki rzeki mają charakter naturalny, na innych odcinkach jest ona uregulowana, lokalnie w dolinie występują wtórne zabagnienia. Miejscami brzegi Liwca są płaskie, zajęte przez łąki i wilgotne, zalewane pastwiska, na innych odcinkach brzegi są wysokie. W dolinie przeważają łąki i pastwiska, lokalnie występują łągi olchowe i olchowo-jesionowe oraz niewielkie kompleksy leśne, z dominującym udziałem sosny. Podłoże stanowią tu gleby mineralne. Na terenie obszaru znajdują się dwa kompleksy stawów rybnych (48 ha i 70 ha) oraz trzeci kompleks stawów rybnych w Mordach. W latach 1992 i 1993 najcenniejsze pod względem ornitologicznym fragmenty doliny zostały zmeliorowane. W Załączniku Nr I Dyrektywy Ptasiej znajduje się 20 gatunków ptaków i 5 gatunków z Polskiej Czerwonej Księgi (PCK). Jest to Ważna ostoja ptaków wodno-błotnych, szczególnie w okresie lęgowym.

W okresie lęgowym obszar zasiedla co najmniej 1% populacji krajowej następujących gatunków ptaków: cyraneczka, cyranka, czerinca, czajka, kulik wielki (PCK), rybitwa białowąsa (PCK), brodziec piskliwy, rycyk; w stosunkowo wysokim zagęszczeniu (C7) występują perkoz rdzawoszyi, bocian biały, krzyżówka, błotniak stawowy, derkacz, sieweczka rzeczna, kszyk, rybitwa czarna, podróżniczek, strumieniówka, ortolan.

⁶ Formularz danych oraz mapy obszarów objętych ochroną w ramach systemu Natura 2000 - Ostoja Nadbużańska (OZW) PLH140011 - uzyskane u Regionalnego Dyrektora Ochrony Środowiska w Warszawie, w czerwcu 2010r.

**PROGNOZA ODDZIAŁYWANIA NA ŚRODOWISKO USTALEŃ MIEJSCOWEGO PLANU ZAGOSPODAROWANIA PRZESTRZENNEGO
 MIASTA WYSZKOWA DLA ZABUDOWY WIELORODZINNEJ PRZY UL. TADEUSZA KOŚCIUSZKI I UL. STEFANA OKRZEI
 DLA DZIAŁEK NR 4696/9, 4696/8, 4697/1, 4697/2, 4697/3, 4697/4, 4696/11, 4712/3, 4712/1, 4712/2, 4713/7, 4713/10, 4713/11, 4713/9, 4714/1, 4714/4
 ORAZ DLA CZĘŚCI DZIAŁKI NR 4696/10**



W okresie wędrówek występują w stosunkowo dużej liczbie gęsi zbożowa i białoczarna: gęś białoczarna do 4 500 osobników (C7).⁷

PARKI NARODOWE

W obszarze opracowania nie występują parki narodowe.

POMNIKI PRZYRODY

W obszarze opracowania nie występują pomniki przyrody.

REZERWATY

W obszarze opracowania nie występują rezerwaty przyrody.

PARKI KRAJOBRAZOWE

W obszarze opracowania nie występują parki krajobrazowe. W odległości ok. 8km na wschód znajduje się Nadbużański Park Krajobrazowy.

⁷ Formularz danych oraz mapy obszarów objętych ochroną w ramach systemu Natura 2000 - Dolina Liwca PLB 140002.

ZESPOŁY PRZYRODNICZO - KRAJOBRAZOWE

W obszarze opracowania nie występują zespoły przyrodniczo-krajobrazowe.

OBSZARY CHRONIONEGO KRAJOBRAZU

Obszar opracowania znajduje się poza Obszarami Chronionego Krajobrazu.

STANOWISKA DOKUMENTACYJNE

W obszarze opracowania nie występują stanowiska dokumentacyjne.

UŻYTKI EKOLOGICZNE

W obszarze opracowania nie występują użytki ekologiczne.

7. GLEBY

Konsekwencją rzeźby, budowy geologicznej i stosunków wodnych jest wytworzenie się określonych typów gleb.

Gleby obszaru opracowania są przekształcone (zrujnowane) w skutek działalności człowieka. Proces wykształcenia się tego typu gleb jest związany z przekształceniem naturalnych właściwości fizycznych, chemicznych, morfologicznych gleby oraz jej struktury powierzchniowo - wodnej. Wśród występujących gleb przeważają płowe. Według klas bonitacyjnych gleby te zaliczają się do klasy IVb.

Zgodnie z **Ustawą z dnia 3 lutego 1995r o ochronie gruntów rolnych i leśnych** (tekst jednolity: Dz. U. z 2015 r. poz. 909, z późn. zm.) grunty rolne stanowiące użytki rolne położone w granicach administracyjnych miast nie podlegają ochronie. W związku z czym nie stanowią ograniczenia dla zainwestowania pozarolniczego.

8. WARUNKI KLIMATYCZNE

Pod względem klimatycznym obszar miasta (w tym teren objęty opracowaniem) należy do regionu mazowiecko-podlaskiego. Średnia temperatura roczna wynosi 7,0-7,5°C średnie temperatury półrocza zimowego wynoszą 0,0-0,5 °C, półrocza letniego 14,5-15°C. Średnia roczna suma opadów to 550 - 600mm, długość okresu wegetacyjnego 200 - 210 dni średnio w roku, czas zalegania pokrywy śnieżnej - ok. 80 dni, termin rozpoczęcia prac polowych - koniec marca. Warunki anemometryczne uzależnione są od położenia miejsca (stopnia zalesienia otoczenia). Najwyższe prędkości wiatru występują wzdłuż wylesionej krawędzi doliny Bugu.

Zróżnicowanie warunków topoklimatu lokalnego nadaje również morfologia terenu. W obszarze opracowania występują korzystne warunki klimatyczno-zdrowotne: dobre nasłonecznienie, dobre warunki termiczne, dobre przewietrzanie terenu, dobre warunki wilgotnościowe.

9. SZATA ROŚLINNA

Generalny, morfologiczny podział i uwarunkowania przyrodnicze odzwierciedlają intensywność pokrycia terenu szatą roślinną, zwłaszcza zielenią wysoką, jak również jej charakter. Szata roślinna stanowi aktywną biologicznie tkankę miasta. Intensywnie zainwestowane tereny wysoczyznowe są ubogie w roślinność wysoką. W granicach opracowania nie występują zbiorowiska leśne ani parki miejskie. W związku z silną antropizacją badanej przestrzeni do-

minuje tu roślinność trawiasta, głównie na terenach sportowych, znajdują się tam również świerki, którymi obsadzone są dwie trybuny stadionu. Na terenach zabudowy mieszkaniowej jednorodzinnej występują ogródki przydomowe obsadzone drzewami i krzewami ozdobnymi. Przy budynkach zespołu sportowo-rekreacyjnego występuje roślinność urządzona. W części północnej obszaru rosną pojedyncze niepielęgnowane drzewa (głównie jesiony, wierzby i topole) oraz sady owocowe.

VII. ISTNIEJĄCE PROBLEMY OCHRONY ŚRODOWISKA ISTOTNE Z PUNKTU WIDZENIA PROJEKTU MPZP. OCENA STANU ŚRODOWISKA, JEGO ODPORNOŚCI NA DEGRADACJĘ, ZDOLNOŚCI DO REGENERACJI.

1. POWIETRZE I HAŁAS

Na stan sanitarny obszaru rzutuje ruch komunikacyjny i niskie emitory okolicznych palenisk domowych opartych o piece opalane węglem oraz ewentualne emisje zanieczyszczeń z terenów sąsiednich. Według badań przeprowadzonych przez WIOŚ dla poszczególnych zanieczyszczeń powietrza w 2012 r. okresowo notowane są przekroczenia stężenia powyżej wartości dopuszczalnej pod względem zanieczyszczeń pyłem PM₁₀, benzo(a)pirenu i PM_{2,5}. Ze względu na przekroczenia poziomów dopuszczalnych, pyłu PM₁₀, PM_{2,5} i benzo(a)pirenu strefę w której znajduje się Wyszków (strefa mazowiecka) zaliczono do klasy C (stężenia zanieczyszczeń na terenie strefy przekraczają poziomy dopuszczalne lub poziomy docelowe powiększone o margines tolerancji w przypadku gdy margines tolerancji nie jest określony - poziomy dopuszczalne lub poziomy docelowe) dla pozostałych substancji NO₂, SO₂, CO, C₆H₆, Ozonu, As, Cd, Ni i Pb ustalono klasę A (stężenia zanieczyszczeń na terenie strefy nie przekraczają odpowiednio poziomów dopuszczalnych lub poziomów docelowych).

Przekroczenia pyłu PM₁₀ dotyczyły sezonu zimowego. Z przebiegu rocznej serii pomiarów odczytać można wyraźną sezonową zmienność stężeń pyłu (wyższe w okresie zimowym, niższe w sezonie letnim). Ponieważ przekroczenia występują sezonowo można przypuszczać, że powodem przekroczeń w sezonie grzewczym jest niska emisja z sektora komunalno-bytowego.

Należy nadmienić, że wyniki takie nie powinny być utożsamiane ze stanem jakości powietrza na obszarze całej strefy. Klasa C może oznaczać np. lokalny problem związany z daną substancją.

W obrębie badanego terenu nie ma obiektów przemysłowych, które mogłyby się przyczyniać do pogorszenia stanu powietrza atmosferycznego. W pobliżu terenu objętego opracowaniem zlokalizowana jest Okręgowa Spółdzielnia Mleczarska w Wyszkanie, która zaliczana jest do zakładów posiadających amoniak w ilości podprogowej.⁸

W obrębie analizowanego obszaru klimat akustyczny kształtowany jest w głównej mierze przez czynnik komunikacyjny oraz obiekty użyteczności publicznej (szkoła, place zabaw). Elementami, które stanowią główną uciążliwość akustyczną omawianego terenu i jego sąsiedztwa są istniejące drogi (ulice), a w szczególności droga krajowa nr 62 Strzelno - Siemiatycze oraz linia kolejowa. Należy jednak zwrócić uwagę, że natężenie hałasu nie jest wynikiem lokalnej działalności. Wynika ono z tranzytowego charakteru drogi. W 2010 roku podczas po-

⁸ Zagrożenia w województwie mazowieckim w 2013 roku, Państwowa Straż Pożarna

miaru ruchu średnia dobowa liczba pojazdów wynosiła 7664.⁹ Tak wysokie natężenie ruchu powoduje generowanie hałasu na poziomie przekraczającym dopuszczalne normy ustalone dla zabudowy mieszkaniowej, mieszkaniowo-usługowej itp. Brak jednak pomiarów dotyczących występującego na tym obszarze poziomu hałasu.

Według monitoringu hałasu komunikacyjnego w 2013 roku badania w zakresie poziomu hałasu na terenie miasta prowadzono przy ul. Białostockiej 58 równoważny poziom dźwięku dla pory dnia i nocy dla hałasu drogowego wynosił LAeqD=67,5dB i LAeqN=62,8dB. W obydwu przypadkach zostały przekroczone wartości dopuszczalne (wartość dopuszczalna odpowiednio 61dB i 56dB)¹⁰.

Przebiegająca w niewielkiej odległości od granic terenu objętego opracowaniem linia kolejowa generuje w porze nocnej hałas o zasięgu izofony 50 dB w zasięgu 16-40 m, w porze dziennej hałas o zasięgu izofony 60 dB w granicach 10-15 m, przy czym wskaźniki te nie są przekroczone.¹¹

2. WODY PODZIEMNE

Na terenie miasta Wyszkowa w roku 2012 prowadzono badania w ramach monitoringu badania jakości wód podziemnych w jednym punkcie pomiarowo-kontrolnym. W badanym otworze stwierdzono wodę II klasy jakości - wody dobrej jakości, w których wartości elementów fizykochemicznych są podwyższone w wyniku naturalnych procesów zachodzących w wodach podziemnych lub słabego wpływu działalności człowieka, zgodnie z Rozporządzeniem Ministerstwa Środowiska z dn. 23.07.2008 r. w sprawie kryteriów i sposobu oceny stanu wód podziemnych.

Na terenach zurbanizowanych jakości wód podziemnych i powierzchniowych zagrażają głównie czynniki antropogeniczne, do których zalicza się:

- 1) ścieki bytowe i komunalne na terenach pozbawionych systemu kanalizacyjnego, kierowane do szamb i dołów chłonnych, infiltrujące do wód podziemnych;
- 2) składowiska odpadów komunalnych i przemysłowych niezabezpieczone przed przesiąkami lub urządzone nielegalnie;
- 3) stosowanie nawozów mineralnych i chemicznych środków ochrony roślin na terenach nadal użytkowanych w sposób rolniczy;
- 4) spływy powierzchniowe z tras komunikacyjnych i z dróg zawierające m.in. związki ropopochodne, chlorki, metale ciężkie.

Spośród przedstawionych powyżej zagrożeń nie wszystkie dotyczą obszaru objętego opracowaniem. Podstawowym zagrożeniem dla wód powierzchniowych jest emisja ścieków ze źródeł punktowych i rozproszonych. Biorąc pod uwagę, że obszar opracowania oraz tereny sąsiednie objęte są siecią wodociągową i kanalizacyjną można stwierdzić, że ścieki wytwarzane w obszarze opracowania nie powinny stanowić zagrożenia dla wód powierzchniowych i podziemnych.

Na obszarze objętym opracowaniem nie występują składowiska odpadów komunalnych i przemysłowych. W związku z powyższym nie stanowią zagrożenia dla środowiska.

⁹ http://www.gddkia.gov.pl/userfiles/articles/g/GENERALNY_POMIAR_RUCHU_2010/Mapa_SDR2010.pdf

¹⁰ *Monitoring hałasu komunikacyjnego w 2013 roku* www.wios.warszawa.pl

¹¹ *Gmina Wyszków opracowanie ekofizjograficzne podstawowe...*, str. 29-30

W obszarze opracowania nie powstają ścieki z gospodarstw rolnych. W związku z powyższym potencjalne zagrożenia, wynikające z nieprawidłowo prowadzonej gospodarki rolnej (zrzut ścieków pochodzenia rolniczego do wód, rolnicze wykorzystanie ścieków do nawożenia pól, nadużywanie nawozów) nie wystąpi.

3. ZAGROŻENIA ZWIĄZANE Z NIEBEZPIECZEŃSTWEM WYSTĄPIENIA SYTUACJI AWARYJNEJ

Nadzwyczajne zagrożenia środowiska związane z eksploatacją dróg (głównie drogi krajowej nr 62 Strzelno - Siemiatycze) mogą zaistnieć na skutek awarii lub wypadków z udziałem pojazdów przewożących substancje niebezpieczne. Powstałe w wyniku katastrof komunikacyjnych sytuacje awaryjne mogą powodować rozlanie się substancji niebezpiecznych np. zawierających węglowodory, stwarzających zagrożenie dla wód powierzchniowych i podziemnych. Na wielkość zagrożenia wpływają czynniki chemiczne m.in.: stan fizyczny uwolnionej substancji, jej toksyczność, a także czynniki lokalne związane z warunkami topograficznymi i meteorologicznymi, lokalizacją terenów zamieszkałych, wrażliwością poszczególnych komponentów środowiska, przygotowaniem do reagowania w sytuacji zagrożenia.

4. ZAGROŻENIA NATURALNE

- ✧ W obrębie opracowania nie występują tereny zagrożone osuwaniem się mas ziemnych.
- ✧ Do istotnych zagrożeń naturalnych należą przyrodnicze zjawiska katastroficzne. W warunkach przyrodniczych Polski naturalne zjawiska katastroficzne mogące mieć wpływ na bezpieczeństwo i działalność ludzi oraz na twory ich działalności to głównie powódzie, ruchy masowe wierzchniej warstwy litosfery i ekstremalne stany pogodowe. Dwóm pierwszym zjawiskom można przeciwdziałać przez świadome kształtowanie środowiska w postaci zabezpieczeń przeciwpowodziowych (regulacja odpływu ze zlewni przez działania hydrotechniczne i z zakresu struktury użytkowania terenu, wały przeciwpowodziowe, poldery itp.) oraz stabilizacji stoków (działania biologiczne, techniczne i biotechniczne). Ekstremalne stany pogodowe powodują okresową destabilizację funkcjonowania społeczno-gospodarcze, a przeciwdziałanie im polega na sprawnej organizacji społeczności zamieszkującej dany teren. W obrębie opracowania nie występują tereny zagrożone powodzią.

5. OBOWIAZUJĄCE STREFY SANITARNE I STREFY BEZPIECZEŃSTWA.

W obrębie opracowania nie wyznacza się stref bezpieczeństwa i stref sanitarnych.

6. ISTNIEJĄCE PROBLEMY OCHRONY ŚRODOWISKA DOTYCZĄCE OBSZARÓW PODLEGAJĄCYCH OCHRONIE NA PODSTAWIE USTAWY Z DNIA 16 KWIEŃNIA 2004 R. O OCHRONIE PRZYRODY.

Obszar objęty planem znajduje się poza istniejącymi, ustanowionymi na mocy przepisów ustawy z dnia 16 kwietnia 2004 r. o ochronie przyrody obszarami chronionymi, tj. parkami narodowymi, rezerwatami przyrody, parkami krajobrazowymi, obszarami chronionego krajobra-

zu, obszarami Natura 2000. Nie występują tu również stanowiska dokumentacyjne, użytki ekologiczne ani zespoły przyrodniczo - krajobrazowe. W trakcie inwentaryzacji terenowej nie stwierdzono również występowania roślin, grzybów i zwierząt objętych ochroną gatunkową.

VIII. OCENA PRZEWIDYWANYCH PRZEKSZTAŁCEŃ ŚRODOWISKA PRZYRODNICZEGO

1. POWIERZCHNIA TERENU I GLEBY

Nastąpi przekształcenie powierzchni terenu w obszarach przewidzianych pod inwestycje. Powstaną nasypy z gruntu, który będzie wybierany podczas realizacji fundamentów budynków oraz realizacji infrastruktury technicznej. Ponadto teren zostanie wyrównany, a następnie zasypany. Może nastąpić także degradacja gleb głównie na obszarach objętych robotami ziemnymi. Zakres degradacji gleb będzie się wahał od około 60%-80% dla terenów zabudowy mieszkaniowej, usługowej oraz 100% dla terenów komunikacyjnych. Po zrealizowaniu zabudowy w miejscach przeznaczonych pod zieleń może nastąpić odtworzenie profili glebowych (nawożenie gleb).

W celu ograniczenia do minimum ewentualnego wpływu planowanych inwestycji na przekształcenie powierzchni terenu projekt planu zawiera zapisy, które dotyczą nieprzekraczalnej powierzchni zabudowy działek, nieprzekraczalnej linii zabudowy oraz minimalnej powierzchni biologicznie czynnej. Ustalenie w/w parametrów pozwoli na pozostawienie niezabudowanych fragmentów działek o nienaruszonej powierzchni terenu i zbliżonym do naturalnego podłożu.

Realizacja ustaleń planu nie będzie wymagała zmiany przeznaczenia gruntów rolnych na cele nie rolne na podstawie **ustawy z dnia 3 lutego 1995 r. o ochronie gruntów rolnych i leśnych**.

Na etapie eksploatacji, negatywne oddziaływanie analizowanych dróg na gleby, wynikać będzie z zanieczyszczeń komunikacyjnych. Skutki w/w oddziaływań będą uzależnione od lokalnych warunków przyrodniczych, w tym właściwości gleb, zagospodarowania terenów sąsiadujących i związanych z nimi możliwości rozprzestrzenienia się zanieczyszczeń.

2. WARUNKI WODNE

Urbanizacja terenu może prowadzić do potencjalnego zanieczyszczenia wód podziemnych i powierzchniowych może to wynikać głównie ze złej gospodarki wodno - ściekowej, a także z zanieczyszczeń komunikacyjnych. Dlatego bardzo istotne jest ustalenie właściwej gospodarki wodno - ściekowej.

W zakresie gospodarki wodnej plan definiuje możliwości zaopatrzenia w wodę z miejskiej sieci wodociągowej.

W wyniku wprowadzenia nowej zabudowy będą powstawać następujące rodzaje ścieków:

- a) komunalne o jakości typowej dla ścieków pochodzących z gospodarstw domowych,
- b) deszczowe zanieczyszczone,
- c) deszczowe czyste, pochodzące z dachów budynków.

Plan miejscowy jasno reguluje kwestie gospodarki ściekowej poprzez wprowadzenie wymogu odprowadzania ścieków komunalnych do sieci kanalizacji sanitarnej, a także zakazu wprowadzania jakichkolwiek nieoczyszczonych ścieków. Nowopowstająca zabudowa musi być podłączona do sieci kanalizacji sanitarnej.

Wody opadowe, zanieczyszczone głównie związkami ropopochodnymi, mogą powstawać w wyniku użytkowania istniejących na tym terenie dróg czy placów postojowych. Będą one powstawać w zależności od ilości opadów oraz natężenia ruchu pojazdów. Powstające ścieki nie powinny zawierać substancji ropopochodnych w stężeniach zagrażających jakości wód w przypadku jednak stwierdzenia takich zanieczyszczeń należy je przed wprowadzeniem do istniejących odbiorników oczyszczać do stanu i składu określonego w obowiązujących przepisach.

Pod wpływem działalności inwestycyjnej, wody gruntowe stosunkowo łatwo ulegają również przekształceniom ilościowym. Obniżenie zwierciadła wód gruntowych lub nawet likwidacja warstwy wodonośnej może nastąpić w wyniku następujących działań występujących łącznie lub pojedynczo:

- ograniczenie infiltracyjnego zasilania warstwy wodonośnej;
- drenaż powierzchniowy lub podziemny;
- odcięcie podziemnego dopływu wód;
- pobór wody podziemnej.

W wyniku zainwestowania terenu objętego projektem nastąpi częściowe uszczelnienie powierzchni terenu i ograniczenie infiltracyjnego zasilania wód przypowierzchniowych. Jednak ubytki te najprawdopodobniej zostaną wyrównane przez napływ wód z terenów sąsiednich. Ponadto do ziemi zostaną wprowadzone wody opadowe z powierzchni szczelnych (dachy), czyli ogólny bilans wodny w tym rejonie nie zostanie zakłócony. Okresowe obniżenie poziomu wód przypowierzchniowych może nastąpić podczas prowadzenia robót fundamentowych i ziemnych związanych z wykonywaniem infrastruktury podziemnej w najniższej położonych miejscach objętych planem.

Dla ochrony wód podziemnych (opracowanie znajduje się w granicach obszaru wysokiej ochrony wód podziemnych (OWO) terenu Głównego Zbiornika Wód Podziemnych (GZWP nr 215A), w planie ustalono obowiązek przestrzegania na w/w terenach wszelkich zakazów, nakazów i zaleceń określonych dla tego obszaru w przepisach odrębnych.

Reasumując, ustalenia planu jednoznacznie określają zasady gospodarki wodnej, które zapewniają należyłą ochronę czystości zasobów wód powierzchniowych i podziemnych. Bardzo ważne jest jednak wykonanie wszystkich urządzeń i prawidłowa ich eksploatacja oraz kontrola działania.

3. ROŻNORODNOŚĆ BIOLOGICZNA

Funkcjonowanie nielicznych i ubogich ekosystemów na terenach nie objętych ochroną nie zostanie w sposób znaczący naruszone w rezultacie realizacji ustaleń zawartych w projekcie planu. Z pewnością zachwiana zostanie ich równowaga wskutek realizacji na nich zagospodarowania przewidzianego w planie. Ewentualne zubożenie różnorodności gatunków dotyczyć będzie części obszarów niezagospodarowanych, na skutek posadowienia budynków i lokali-

zacji powierzchni utwardzonych. Należy jednak zwrócić uwagę, że zasoby środowiska biotycznego na terenie opracowania są mało zróżnicowane i ubogie.

4. KRAJOBRAZ

Teren opracowania znajduje się w obrębie miasta w strefie zurbanizowanej, w której zlokalizowana jest zabudowa mieszkaniowa, usługowa oraz układ komunikacyjny. Biorąc pod uwagę obszar w jakim ulokowany jest teren oraz jego zagospodarowanie, można stwierdzić, że lokalizacja tego typu zainwestowania nie spowoduje zmiany walorów krajobrazowych w skali miasta. Zapisy projektu planu obejmują swym zakresem ustalenia gabarytów, kolorystyki i formy projektowanej zabudowy oraz rodzaj stosowanych ogrodzeń i materiałów wykończeniowych, co ma zapewnić spójność kompozycji i kształtowanie estetycznego krajobrazu.

5. SZATA ROŚLINNA, ZWIERZĘTA

Zasoby środowiska biotycznego w obrębie opracowania są ubogie. Nie występują tu objęte ochroną gatunkową rośliny i zwierzęta. Teren przeznaczony pod zainwestowanie obejmuje obszar, w którym występuje drzewostan o niewielkich walorach przyrodniczych i krajobrazowych. W przyszłości może dojść do ubytku istniejącego drzewostanu w zarysie lokalizacji obiektów liniowych i kubaturowych oraz w przypadkach bezpośredniego zagrożenia. Zapisy planu wprowadzają minimalny wskaźnik powierzchni biologicznie czynnej, ograniczający uszczuplenie powierzchni, na których występuje roślinność.

W terenach poddanych presji urbanizacji (ruch samochodowy, hałas związany z funkcjonowaniem zakładu) może nastąpić wypłoszenie drobnych ssaków bytujących w tym obszarze (głównie drobnych gryzoni myszowatych) oraz ptactwa.

6. OBSZARY EUROPEJSKIEJ SIECI EKOLOGICZNEJ NATURA 2000

Obszary NATURA 2000 wyznacza się w celu ochrony siedlisk przyrodniczych oraz gatunków roślin i zwierząt wymienionych w załącznikach I i II do Dyrektywy Siedliskowej, a więc ochronie nie podlegają wszystkie składniki przyrody, tak jak w innych formach ochrony przyrody np. w parkach narodowych i rezerwach przyrody. Ochrona w ramach sieci NATURA 2000 nie oznacza ochrony rezerwatowej (konserwatorskiej), lecz przeciwnie, zakłada prowadzenie dotychczasowych działań gospodarczych, jeśli zapewniają one utrzymanie istniejącego stanu ekosystemów¹². System ostoi NATURA 2000 służy zachowaniu wymienionych w dyrektywach siedlisk i gatunków cennych, reprezentatywnych bądź zagrożonych w skali kontynentu, tworzących europejskie dziedzictwo przyrodnicze - niezależnie od Krajowego Systemu Obszarów Chronionych. Należy podkreślić, że ostoje NATURA 2000 nie są wyłączone z dotychczasowych form działalności gospodarczej, a jedynie mają stymulować zrównoważony rozwój tych obszarów ze szczególnym uwzględnieniem wybranych siedlisk przyrodniczych¹³.

W obrębie opracowania nie występują obszary znajdujące się w zasięgu europejskiej sieci obszarów chronionych Natura 2000.

¹² Derlacz P. 2003 a. Sieć Natura 2000 w europejskiej ochronie przyrody. [W:] Natura 2000 w lasach Polski - skrypt dla każdego. Ministerstwo Środowiska, Warszawa

¹³ Pawlacyk P. 2003. Miejsce sieci Natura 2000 w polskiej ochronie przyrody. [W:] Natura 2000 w lasach Polski - skrypt dla każdego. Ministerstwo Środowiska, Warszawa

Po rozpoznaniu zgromadzonych informacji można stwierdzić, że ze względu na oddalenie od granic opracowania obszarów NATURA 2000 w wyniku realizacji ustaleń miejscowego planu zagospodarowania przestrzennego nie wystąpi znaczące oddziaływanie na cele i przedmiot ochrony obszarów NATURA 2000 oraz integralność tych obszarów.

7. OBSZARY CHRONIONE ISTNIEJĄCE I PROJEKTOWANE

W obrębie opracowania nie występują obszary chronione na mocy ustawy z dnia 16 kwietnia 2004 r. o ochronie przyrody. W związku z powyższym realizacja projektowanego zainwestowania nie będzie miała wpływu na w/w obszary. Biorąc powyższe pod uwagę prognoza nie przedstawia rozwiązań mających na celu zapobieganie, ograniczenie lub kompensację przyrodniczą ewentualnych negatywnych oddziaływań na w/w formy ochrony przyrody, mogących być rezultatem realizacji ustaleń planu.

8. WARUNKI KLIMATYCZNE

Realizacja nowej funkcji nie będzie miała, w skali miasta, istotnego wpływu na warunki klimatyczne. Topoklimat kształtuje się w wyniku oddziaływania czynników urbanizacyjnych. W bezpośrednim sąsiedztwie dużych obszarowo terenów zabudowanych oraz powierzchni asfaltowych można się spodziewać nieznacznego wzrostu temperatury oraz spadku wilgotności powietrza. Zabudowa sprzyja rozwojowi lokalnej wymiany pionowej i poziomej powietrza oraz zmniejsza niebezpieczeństwo występowania lokalnych przymrozków radiacyjnych.

9. ZASOBY NATURALNE

W granicach obszaru objętego planem nie występują udokumentowane złoża surowców mineralnych. W związku z powyższym można stwierdzić, że realizacja ustaleń planu nie będzie miała wpływu na ten element środowiska przyrodniczego.

10. DOBRA KULTURY I ZABYTKI

W granicach obszaru objętego planem nie występują obiekty i obszary, stanowiące dziedzictwo kulturowe, obiekty wpisane do rejestru zabytków, obiekty wpisane do ewidencji zabytków oraz dobra kultury współczesnej. W związku z powyższym można stwierdzić, że realizacja ustaleń planu nie będzie miała wpływu na środowiska kulturowe.

11. ZDROWIE LUDZI

Ewentualne zagrożenia dla zdrowia ludzi mogą łączyć się z oddziaływaniami hałasowymi. Istniejąca i projektowana zabudowa mieszkaniowa może być narażona na ewentualne uciążliwości akustyczne związane z eksploatacją istniejących dróg. W związku z wprowadzeniem nowej zabudowy mieszkaniowej i usługowej dojdzie do wzrostu liczby mieszkańców i użytkowników przedmiotowego obszaru, czego konsekwencją może być zwiększenie się potencjalnych uciążliwości akustycznych wynikających z intensyfikacji ruchu kołowego. W celu zapewnienia terenom podlegającym ochronie akustycznej oraz pomieszczeniom przeznaczonym na pobyt ludzi poziomu hałasu poniżej wartości dopuszczalnych w projekcie planu wska-

zono tereny podlegające ochronie akustycznej (MN, MW, US), dla których konieczne jest zachowanie określonych w rozporządzeniu poziomów hałasu.

Realizacja nowej zabudowy spowoduje także stopniowe ograniczanie przestrzeni, która obecnie w części ma charakter otwarty i ogólnodostępny dla penetracji.

Realizacja niektórych zapisów zawartych w planie wpłynie w sposób pozytywny na jakość życia jego mieszkańców. Nadrzędnym celem planu jest zachowanie ładu przestrzennego oraz umożliwienie zrównoważonego rozwoju przedmiotowego obszaru. Ustalenia odnoszące się do kształtowania terenów przestrzeni publicznej oraz do zasad realizacji i rozmieszczania reklam wpłyną na wzrost odczuć estetycznych mieszkańców i użytkowników tego terenu. Na poprawę walorów estetycznych analizowanego obszaru bez wątpienia wpłynie wprowadzenie zasad kreujących lokalny ład przestrzenny, co ukróci pojawianie się zabudowy dysharmonizującej lokalny krajobraz.

W związku z powyższym należy stwierdzić, iż zaprojektowane funkcje oraz zasady zagospodarowania, przy zachowaniu wszystkich zakazów i nakazów dotyczących ochrony, nie powinny stwarzać zagrożenia dla zdrowia ludzi.

12. DOBRA MATERIALNE

W sektorze prywatnym, na skutek uchwalenia miejscowego planu zagospodarowania przestrzennego, może nastąpić wzrost wartości gruntów dotychczas niezabudowanych.

13. POWIETRZE ATMOSFERYCZNE, KLIMAT AKUSTYCZNY

Wprowadzenie zainwestowania może przyczynić się do wzrostu zanieczyszczeń pyłowych i gazowych powietrza oraz natężenia hałasu. Możliwy jest wzrost emisji spalin samochodowych, jako następstwa wzrostu natężenia ruchu drogowego na skutek zurbanizowania tych terenów oraz realizacji nowych ciągów komunikacyjnych a także wzrost liczby lokalnych kotłowni. W obszarze planu zakazano pozyskiwania energii cieplnej w sposób mogący znacząco oddziaływać na środowisko oraz stosowania paliw w sposób powodujący przekraczanie dopuszczalnych stężeń zanieczyszczeń w powietrzu. W związku z powyższym można przyjąć, że przy zastosowaniu się do wymogów zawartych w ustaleniach planu nie należy się spodziewać wzrostu parametrów jakości powietrza w terenie opracowania oraz jego sąsiedztwie do poziomu wyższego niż dopuszczalne.

Dopuszczalny poziom hałasu w środowisku na terenach o określonym przeznaczeniu i charakterze zagospodarowania jest normowany przez Rozporządzenie Ministra Środowiska z dnia 1 października 2012 roku w sprawie dopuszczalnych poziomów hałasu w środowisku. W rozporządzeniu każdy rodzaj terenu ma przypisane wartości dopuszczalnych poziomów hałasu w środowisku powodowanego przez poszczególne grupy źródeł hałasu dla różnych przedziałów czasu. Wg w/w rozporządzenia terenami podlegającymi ochronie akustycznej będą tereny: **MN** - przeznaczone dla zabudowy mieszkaniowej jednorodzinnej, **MW** - przeznaczone dla zabudowy wielorodzinnej oraz **US** - przeznaczone dla usług sportu i rekreacji.

Dla tak wyznaczonych stref chronionych plan ustala dopuszczalne wartości poziomów hałasu na zasadach zgodnych z obowiązującymi przepisami.

W przyszłym zainwestowaniu przewiduje się wprowadzenie nowych terenów zabudowy mieszkaniowej, usługowej oraz dróg.

Planowane nowe tereny budowlane, biorąc pod uwagę ustalenia planu, nie będą generować ponadnormatywnego poziomu hałasu. Również drogi przewidziane w obrębie opracowania ze względu na swoją rangę, charakteryzują się dość niskim natężeniem ruchu i nie powinny stanowić zagrożenia związanego z nadmierną emisją hałasu.

Oczywiście w terenach dotąd niezabudowanych (głównie obszary nieurządzone), a w planie przewidzianych do urbanizacji nastąpi zmiana lokalnego klimatu akustycznego. Będzie to spowodowane koniecznością obsłużenia komunikacyjnego tych terenów. Nasilenie nastąpi głównie na skutek uciążliwości powodowanych przez samochody, które będą dojeżdżać do nowo powstałych terenów zurbanizowanych. Nie będzie to jednak zagrożenie związane z ponadnormatywnymi uciążliwościami akustycznymi.

Może natomiast wystąpić oddziaływanie akustyczne na projektowane funkcje, wynikające z istniejącego zagospodarowania tego terenu, zwłaszcza w wyniku nakładających się nowych uciążliwości na już istniejące. Na ewentualne potencjalne uciążliwości akustyczne w tym obszarze są narażone tereny przylegające do istniejącej drogi krajowej nr 62 Strzelno - Siemiatycze oraz tereny w sąsiedztwie linii kolejowej.

Działaniami ograniczającymi negatywny wpływ dróg na środowisko w fazie eksploatacji w zakresie oddziaływania na klimat akustyczny są min:

- odpowiednia organizacja ruchu (upłynnienie ruchu);
- stosowanie cichej nawierzchni;
- stosowanie w newralgicznych miejscach ograniczenia prędkości poprzez ustawienie fotoradarów;
- budowa ekranów akustycznych lub stosowanie wałów ziemnych;
- realizacja gęstych pasów zieleni izolacyjnej¹⁴.

Dla zapewnienia odpowiedniego poziomu hałasu w pomieszczeniach w których przebywają ludzie można zastosować nowoczesną stolarkę okienną, której izolacyjność akustyczna jest wysoka oraz materiały zapewniające podwyższoną izolacyjność akustyczną.

14. PROMIENIOWANIE ELEKTROENERGETYCZNE

W ustaleniach dotyczących infrastruktury technicznej przedstawione zostały zasady zasilania w energię elektryczną. Bilans zapotrzebowania energii elektrycznej przez projektowane obiekty zdecyduje czy będzie wymagana budowa stacji trafo określonego typu i jakie będzie jej ostateczne zasilanie zgodnie z przyjętymi zasadami. W przypadku sieci średniego i niskiego napięcia tj. linii zasilających i stacji transformatorowych SN/nn nie występuje elektromagnetyczne promieniowanie niejonizujące szkodliwe dla ludzi i środowiska.

IX. ZMIANY, KTÓRE WYSTĄPIĄ NA SKUTEK REALIZACJI USTALEŃ PLANU

Analiza ustaleń projektu planu, będącego przedmiotem niniejszego opracowania pozwala określić zmiany, jakie wprowadza ten projekt w możliwe przyszłe zagospodarowanie obszaru.

¹⁴ www.gddkia.gov.pl

**PROGNOZA ODDZIAŁYWANIA NA ŚRODOWISKO USTALEŃ MIEJSCOWEGO PLANU ZAGOSPODAROWANIA PRZESTRZENNEGO
 MIASTA WYSZKOWA DLA ZABUDOWY WIELORODZINNEJ PRZY UL. TADEUSZA KOŚCIUSZKI I UL. STEFANA OKRZEI
 DLA DZIAŁEK NR 4696/9, 4696/8, 4697/1, 4697/2, 4697/3, 4697/4, 4696/11, 4712/3, 4712/1, 4712/2, 4713/7, 4713/10, 4713/11, 4713/9, 4714/1, 4714/4
 ORAZ DLA CZĘŚCI DZIAŁKI NR 4696/10**

Wprowadzane zmiany polegają przede wszystkim na wyznaczeniu nowych terenów pod zabudowę mieszkaniową, usługową i układ komunikacyjny. Są one wyznaczone na obszarach zainwestowanych oraz na niewielkich fragmentach terenów nieurządzonych.

Realizacja ustaleń planu będzie oczywiście zachodzić w różnym czasie. Również jej skutki będą następować sukcesywnie.

W związku z przyszłą realizacją projektowanego przeznaczenia terenów prognozuje się następujące zmiany i skutki:

Tab. Nr 1

<u>Zmiany</u>	<u>Zasięg</u>	<u>Charakter</u>	<u>Skutki negatywne</u>	<u>Skutki pozytywne</u>
Powierzchnia biologicznie czynna	lokalny, na terenach przeznaczonych pod zainwestowanie	trwały bezpośredni	Wyłączenie części terenu z jego aktywnej -dotychczas biologicznie roli.	Określenie minimalnych powierzchni biologicznie czynnych.
Powierzchnia ziemi, gleby	lokalny, na terenach przeznaczonych pod zainwestowanie	trwały bezpośredni	Przekształcenie powierzchni ziemi.	-
		odwracalny bezpośredni	Degradacja gleb. Likwidacja pokrywy glebowej.	
Przekształcenie krajobrazu	-	-	nie dotyczy	nie dotyczy
Emisja hałasu	lokalny	trwały bezpośredni	Realizacja zainwestowania w terenach dotąd niezurbanizowanych może wprowadzić pewne zmiany klimatu akustycznego związane ze wzmożonym ruchem komunikacyjnym.	Wprowadzenie ograniczeń dotyczących dopuszczalnych poziomów hałasu w środowisku powinno zminimalizować skutki urbanizacji tych terenów.
Emisja zanieczyszczeń powietrza	lokalny, w pasie robót	chwilowy bezpośredni	Ewentualne uciążliwości związane z emisją zanieczyszczeń powietrza podczas realizacji zamierzeń inwestycyjnych w związku z dostawą sprzętu i materiałów budowlanych	W planie przewidziano rozwiązania dotyczące stosowania nieuciążliwych czynników grzewczych w celu ograniczenia efektu „niskiej emisji”. Wobec powyższego stopień zanieczyszczenia powietrza nie powinien przekroczyć dopuszczalnych wskaźników określonych w przepisach odrębnych.
Zanieczyszczenie wód na skutek zrzutu ścieków	ponadlokalny	bezppośredni	-	Ustalenia planu zakazują zrzutu nieoczyszczonych ścieków
Ograniczenie infiltracji wód opadowych do gruntu	lokalny, na terenach przeznaczonych pod zainwestowanie	trwały bezpośredni	Znaczne zmniejszenie powierzchni nieutwardzonej i zastąpienie jej typową, występującą w obszarach zurbanizowanych - przy utwardzeniu ewentualnych dróg wewnętrznych, dojazdowych i parkingów	-
Powstawanie odpadów niebezpiecznych i komunalnych	lokalny	trwały bezpośredni	-	Zagospodarowanie odpadów zgodnie z ustaleniami planu będzie gwarantem właściwej gospodarki odpadami.
Szata roślinna i świat zwierzęcy	lokalny	odwracalny bezpośredni	Potencjalny ubytek drzewostanu w zarysie lokalizacji obiektów liniowych i kubaturowych oraz w przypadkach bezpośredniego zagrożenia	Zwiększenie ilości zieleni na terenach przeznaczonych pod zabudowę. Realizacja ogródków przydomowych oraz zieleńców w ramach

**PROGNOZA ODDZIAŁYWANIA NA ŚRODOWISKO USTALEŃ MIEJSCOWEGO PLANU ZAGOSPODAROWANIA PRZESTRZENNEGO
 MIASTA WYSZKOWA DLA ZABUDOWY WIELORODZINNEJ PRZY UL. TADEUSZA KOŚCIUSZKI I UL. STEFANA OKRZEI
 DLA DZIAŁEK NR 4696/9, 4696/8, 4697/1, 4697/2, 4697/3, 4697/4, 4696/11, 4712/3, 4712/1, 4712/2, 4713/7, 4713/10, 4713/11, 4713/9, 4714/1, 4714/4
 ORAZ DLA CZĘŚCI DZIAŁKI NR 4696/10**

			Występowanie zwierząt zostanie ograniczone do terenów biologicznie czynnych.	zainwestowania wyznaczonego na terenach otwartych.
Zabytki i dziedzictwo kulturowe	lokalny	pośredni	nie dotyczy	nie dotyczy

X. USTALENIA MAJĄCE NA CELU ZAPOBIEGANIE, OGRANICZANIE NEGATYWNYCH ODDZIAŁYWAŃ NA ŚRODOWISKO, MOGĄCYCH BYĆ REZULTATEM REALIZACJI PROJEKTOWANEGO DOKUMENTU

Istotne są, dla realizacji polityki zrównoważonego rozwoju miasta, następujące działania:

1. wszelkie prace budowlane, związane z realizacją projektu planu, należy prowadzić zgodnie z obowiązującymi przepisami i w sposób maksymalnie ograniczający negatywne skutki dla środowiska;
2. Z zakresu ochrony wód podziemnych:
 - 1) zakazu wprowadzania nieoczyszczonych ścieków.
 - 2) odprowadzania ścieków komunalnych do sieci kanalizacji sanitarnej, na zasadach określonych w planie oraz w przepisach odrębnych.
 - 3) wody opadowe, potencjalnie zanieczyszczone, należy podczyszczać przed wprowadzeniem do odbiornika do wskaźników określonych przez odbiorcę lub obowiązujące rozporządzenie.
 - 4) ochrona Głównego Zbiornika Wód Podziemnych (GZWP nr 215A, „Subniecka Warszawska”), poprzez przestrzeganie na terenach położonych w granicach w/w zbiornika wszelkich zakazów, nakazów i zaleceń określonych dla tego obszaru w przepisach odrębnych.
3. Z zakresu ochrony powietrza atmosferycznego:
 - 1) zakaz pozyskiwania energii cieplnej w sposób mogący znacząco oddziaływać na środowisko oraz zakaz stosowania paliw w sposób powodujący przekraczanie dopuszczalnych stężeń zanieczyszczeń w powietrzu,
 - 2) zastosowanie wyłącznie źródeł ekologicznych w celach grzewczych.
4. Z zakresu gospodarki odpadami:
 - 1) prawidłowe gromadzenie odpadów stałych i płynnych i systematyczne ich usuwanie zgodnie z ustaleniami planu.
5. Z zakresu ochrony akustycznej:
 - 1) Na terenach podlegających ochronie akustycznej wartości dopuszczalnego poziomu hałasu w środowisku, nie powinny przekraczać wielkości określonych w aktualnie obowiązujących przepisach odrębnych.

6. Lokalizowanie zabudowy na działce lub zespołach działek zgodnie z ustaleniami rysunku planu dotyczącymi nieprzekraczalnej linii zabudowy lub obowiązującej linii zabudowy.
7. Obsługa komunikacyjna działek zgodnie z ustaleniami planu.
8. Należy zapewnić miejsca parkingowe na działkach użytkowników poszczególnych funkcji.
9. Zharmonizowanie form architektonicznych z krajobrazem oraz podporządkowanie rozwiązań technicznych: budowli i urządzeń infrastruktury technicznej ochronie walorów krajobrazowych środowiska.

Zastosowanie wszystkich zaleceń zawartych w uchwale, w tym szczególnie z zakresu ochrony środowiska i infrastruktury technicznej, będzie gwarantem ograniczenia do minimum negatywnych wpływów planowanych funkcji na środowisko.

XI. INFORMACJE O MOŻLIWYM TRANSGRANICZNYM ODDZIAŁYWANIU

Dla projektowanych przedsięwzięć wynikających z realizacji ustaleń planu miejscowego, z uwagi na miejscowy zasięg, wyklucza się możliwość transgranicznego oddziaływania na środowisko zgodnie z art. 104 ustawy z dnia 3 października 2008 r. o udostępnianiu informacji o ochronie środowiska, udziale społeczeństwa w ochronie środowiska oraz ocenach oddziaływania na środowisko.

XII. CELE OCHRONY ŚRODOWISKA USTANOWIONE NA SZCZEBLU MIĘDZYNARODOWYM, WSPÓLNOTOWYM I KRAJOWYM

Ochrona środowiska na szczeblu międzynarodowym i wspólnotowym realizowana jest w Polsce poprzez odpowiednie akty prawne w tym ustawy i rozporządzenia. Jednym z ważniejszych aktów prawnych jest ustawa z dnia 3 października 2008 r. o udostępnianiu informacji o środowisku i jego ochronie, udziale społeczeństwa w ochronie środowiska oraz o ocenach oddziaływania na środowisko, na podstawie której sporządzona została niniejsza prognoza. Tak więc już samo przeprowadzenie strategicznej oceny oddziaływania na środowisko jest realizacją celów określonych w *Dyrektywie Parlamentu Europejskiego i Rady 2003/35/WE z dnia 26 maja 2003 r.*¹⁵ i *Dyrektywie Parlamentu Europejskiego i Rady 2001/42/WE z dnia 27 czerwca 2001 r.*¹⁶

Ważnymi ustaleniami w zakresie ochrony środowiska na szczeblu państw członkowskich Unii Europejskiej są dyrektywy uwzględnione w prawodawstwie polskim, wśród których należy wymienić: dyrektywę Rady 79/40/EWG z dnia 2 kwietnia 1979 r. w sprawie ochrony dzikich ptaków ze zmianami oraz dyrektywę Rady 92/43/EWG z dnia 21 maja 1992 r. w sprawie

¹⁵ Dyrektywa Parlamentu Europejskiego i Rady 2003/35/WE z dnia 26 maja 2003 r. przewidująca udział społeczeństwa w odniesieniu do sporządzania niektórych planów i programów w zakresie środowiska oraz zmieniająca w odniesieniu do udziału społeczeństwa i dostępu do wymiaru sprawiedliwości dyrektywę Rady 85/337/EWG i 96/61/WE (Dz. Urz. UE L 156 z 25.06.2003, str. 17; Dz. Urz. UE Polskie wydanie specjalne, rozdz. 15, t. 7, str. 466).

¹⁶ Dyrektywa Parlamentu Europejskiego i Rady 2001/42/WE z dnia 27 czerwca 2001 r. w sprawie oceny wpływu niektórych planów i programów na środowisko (Dz. Urz. WE L 197 z 21.07.2001, str. 30; Dz. Urz. UE Polskie wydanie specjalne, rozdz. 15, t. 6, str. 157).

**PROGNOZA ODDZIAŁYWANIA NA ŚRODOWISKO USTALEŃ MIEJSCOWEGO PLANU ZAGOSPODAROWANIA PRZESTRZENNEGO
 MIASTA WYSZKOWA DLA ZABUDOWY WIELORODZINNEJ PRZY UL. TADEUSZA KOŚCIUSZKI I UL. STEFANA OKRZEI
 DLA DZIAŁEK NR 4696/9, 4696/8, 4697/1, 4697/2, 4697/3, 4697/4, 4696/11, 4712/3, 4712/1, 4712/2, 4713/7, 4713/10, 4713/11, 4713/9, 4714/1, 4714/4
 ORAZ DLA CZĘŚCI DZIAŁKI NR 4696/10**

ochrony siedlisk przyrodniczych oraz dzikiej fauny i flory. W/w dyrektywy stanowią podstawę prawną tworzenia **sieci NATURA 2000**, której celem jest zachowanie zagrożonych wyginięciem siedlisk przyrodniczych oraz gatunków roślin i zwierząt w skali Europy.

Cele ochrony środowiska określane są także w innych strategicznych dokumentach programowych i ustawowych. Podstawowymi dokumentami określającymi zasady zrównoważonego rozwoju oraz traktującymi o szeroko pojętej ochronie środowiska, są:

na szczeblu krajowym:

- *Koncepcja przestrzennego zagospodarowania kraju 2030,*
- *Polska 2025 - długookresowa strategia trwałego i zrównoważonego rozwoju (2000 r.),*
- *Polityka ekologiczna państwa w latach 2009-2012 z perspektywą do roku 2016;*

na szczeblu regionalnym:

- 1) *Plan zagospodarowania przestrzennego województwa mazowieckiego,*
- 2) *Program ochrony środowiska województwa mazowieckiego na lata 2011-2014 z perspektywą do 2018 r.*

W tabeli nr 2. Przedstawiono sposób w jaki cele ochrony środowiska ustanowione na szczeblu międzynarodowym, wspólnotowym i krajowym zostały uwzględnione w projekcie planu

Tab. Nr 2.

CELE USTANOWIONE NA SZCZEBLU KRAJOWYM	
Polityka ekologiczna państwa:	Ustalenia miejscowego planu zagospodarowania przestrzennego:
Zachowanie bogatej różnorodności biologicznej	Określono wskaźnik powierzchni biologicznie czynnej.
Racjonalizacja gospodarowania zasobami wód powierzchniowych i podziemnych w taki sposób, aby uchronić gospodarkę narodową od deficytów wody i zabezpieczyć przed skutkami powodzi	Ustalono zaopatrzenie w wodę z miejskiej sieci wodociągowej terenów przeznaczonych w planie na cele budowlane.
	Ustalono obowiązek odprowadzania ścieków komunalnych do sieci kanalizacji sanitarnej, z odprowadzeniem ścieków do Centralnej Miejskiej Oczyszczalni Ścieków w Wyszkowie,
	Ustalono zakaz odprowadzania nieoczyszczonych ścieków.
Ochrona powierzchni ziemi,	Ustalono obowiązek przestrzegania na całym obszarze objętym planem, położonym w granicach obszarów wysokiej ochrony wód podziemnych (OWO) Głównego Zbiornika Wód Podziemnych GZWP nr 215A, wszelkich zakazów, nakazów i zaleceń określonych dla tego obszaru w przepisach odrębnych.
	Ustalono obowiązek zagospodarowanie odpadów w ramach zorganizowanego i o powszechnej dostępności systemu zbierania i usuwania odpadów stałych na zasadach określonych w przepisach odrębnych,
	Wprowadzono ograniczenia w zakresie intensywności wykorzystania terenu poprzez określenie wskaźnika powierzchni biologicznie czynnej wymaganej do zachowania; oraz współczynnika intensywności zabudowy wymaganego do zachowania.
Dążenie do spełnienia zobowiązań wynikających z Traktatu Akcesyjnego i dyrektyw unijnych dotyczących limitów emisji zanieczyszczeń.	Ustalono możliwość zaopatrzenia w ciepło w oparciu o miejską sieć ciepłowniczą lub źródła lokalne, zasilane gazem ziemnym przewodowym oraz możliwość stosowania do ogrzewania alternatywnych, niskoemisyjnych paliw takich jak: drewno, olej lekki, gaz płynny, energia elektryczna lub odnawialne źródła ciepła (np. w oparciu o energię słoneczną)
	Ustalono zakaz pozyskiwania energii cieplnej w sposób mogący znacząco oddziaływać na środowisko oraz zakaz stosowania paliw w sposób powodujący przekraczanie dopuszczalnych stężeń zanieczyszczeń w powietrzu.

**PROGNOZA ODDZIAŁYWANIA NA ŚRODOWISKO USTALEŃ MIEJSCOWEGO PLANU ZAGOSPODAROWANIA PRZESTRZENNEGO
MIASTA WYSZKOWA DLA ZABUDOWY WIELORODZINNEJ PRZY UL. TADEUSZA KOŚCIUSZKI I UL. STEFANA OKRZEJ
DLA DZIAŁEK NR 4696/9, 4696/8, 4697/1, 4697/2, 4697/3, 4697/4, 4696/11, 4712/3, 4712/1, 4712/2, 4713/7, 4713/10, 4713/11, 4713/9, 4714/1, 4714/4
ORAZ DLA CZĘŚCI DZIAŁKI NR 4696/10**

Utrzymanie lub osiągnięcie dobrego stanu wszystkich wód, w tym zachowanie i przywrócenie ciągłości ekologicznej cieków.	Ustalono zaopatrzenie w wodę z miejskiej sieci wodociągowej terenów przeznaczonych w planie na cele budowlane.
	Ustalono obowiązek odprowadzania ścieków komunalnych do sieci kanalizacji sanitarnej, z odprowadzeniem ścieków do Centralnej Miejskiej Oczyszczalni Ścieków w Wyszkowie,
	Ustalono zakaz odprowadzania nieoczyszczonych ścieków.
	Ustalono obowiązek przestrzegania na całym obszarze objętym planem, położonym w granicach obszarów wysokiej ochrony wód podziemnych (OWO) Głównego Zbiornika Wód Podziemnych GZWP nr 215A, wszelkich zakazów, nakazów i zaleceń określonych dla tego obszaru w przepisach odrębnych.
Wiarygodna ocena narażania społeczeństwa na ponadnormatywny hałas i nadmierne oddziaływanie pól elektromagnetycznych i podjęcie kroków do zmniejszenia tego zagrożenia tam, gdzie jest ono największe.	Wyznaczono tereny, które zakwalifikowano do odpowiednich rodzajów terenów podlegających ochronie akustycznej na podstawie przepisów odrębnych.
CELE USTANOWIONE NA SZCZEBLU WSPÓLNOTOWYM	
Traktat o funkcjonowaniu Unii Europejskiej :	ustalenia miejscowego planu zagospodarowania przestrzennego:
	Ustalono zakaz odprowadzania nieoczyszczonych ścieków.
	Wprowadzono ograniczenia w zakresie intensywności wykorzystania terenu poprzez określenie wskaźnika powierzchni biologicznie czynnej wymaganej do zachowania oraz współczynnika intensywności zabudowy wymaganego do zachowania.
	Ustalono obowiązek przestrzegania na całym obszarze objętym planem, położonym w granicach obszarów wysokiej ochrony wód podziemnych (OWO) Głównego Zbiornika Wód Podziemnych GZWP nr 215A, wszelkich zakazów, nakazów i zaleceń określonych dla tego obszaru w przepisach odrębnych.
Ochrona zdrowia ludzkiego.	Wyznaczono tereny, które zakwalifikowano do odpowiednich rodzajów terenów podlegających ochronie akustycznej na podstawie przepisów odrębnych.
	Zakazano lokalizowania przedsięwzięć mogących zawsze znacząco oddziaływać na środowisko, w rozumieniu przepisów o ochronie środowiska, z wyłączeniem inwestycji celu publicznego oraz urządzeń infrastruktury technicznej określonych w planie. Zakazano lokalizowania przedsięwzięć mogących potencjalnie znacząco oddziaływać na środowisko, w rozumieniu przepisów o ochronie środowiska, z wyłączeniem: - inwestycji celu publicznego oraz urządzeń infrastruktury technicznej określonych w planie, - zabudowy mieszkaniowej wraz z towarzyszącą jej infrastrukturą - lokalizowanej zgodnie z określonym w planie przeznaczeniem terenów, - garaży, parkingów samochodowych lub zespołów parkingów, wraz z towarzyszącą im infrastrukturą.
CELE USTANOWIONE NA SZCZEBLU MIĘDZYNARODOWYM	
Protokół z Kioto:	ustalenia miejscowego planu zagospodarowania przestrzennego:
Badanie, wspieranie, rozwój oraz zwiększanie wykorzystania nowych i odnawialnych źródeł energii, technologii pochłaniania dwutlenku węgla oraz zaawansowanych i innowacyjnych technologii przyjaznych dla środowiska.	Ustalono możliwość zaopatrzenia w ciepło w oparciu o miejską sieć ciepłowniczą lub źródła lokalne, zasilane gazem ziemnym przewodowym oraz możliwość stosowania do ogrzewania alternatywnych, niskoemisyjnych paliw takich jak: drewno, olej lekki, gaz płynny, energia elektryczna lub odnawialne źródła ciepła (np. w oparciu o energię słoneczną)
	Ustalono zakaz pozyskiwania energii cieplnej w sposób mogący znacząco oddziaływać na środowisko oraz zakaz stosowania paliw w sposób powodujący przekraczanie dopuszczalnych stężeń zanieczyszczeń w powietrzu.

Reasumując, należy stwierdzić, że cele ochrony środowiska na szczeblu międzynarodowym, między członkowskim i krajowym zostały uwzględnione w ustaleniach miejscowego planu zagospodarowania przestrzennego, dla którego sporządzona została niniejsza prognoza.

XIII. ROZWIĄZANIA ALTERNATYWNE

Miejscowy plan zagospodarowania przestrzennego jest aktem prawa miejscowego i podstawą podejmowania działań w zakresie realizacji inwestycji. Umożliwia on świadomy i systematyczny rozwój terenów. W planie zagospodarowania przestrzennego następuje konkretyzacja ustaleń „Studium...”. Brak planu zagospodarowania przestrzennego spowoduje, że nie będzie możliwości określenia zasad kształtowania polityki przestrzennej na tym terenie, zakresu i sposobu postępowania w sprawach przeznaczania terenów na określone cele oraz ustalania zasad ich zagospodarowania i zabudowy. Istnieje możliwość zastosowania innych rozwiązań prawnych pozwalających prowadzić politykę przestrzenną, m.in. decyzji o warunkach zabudowy i zagospodarowania terenu, jednak umożliwiają one jedynie inwestowanie w ograniczonym zakresie, w sytuacjach, które nie budzą wątpliwości.

Na etapie sporządzania projektu planu miejscowego rozważane były różne warianty rozwiązań wewnętrznych. Wybór ostatecznego rozwiązania nastąpił po konsultacjach społecznych z udziałem zainteresowanych stron. Wybrany wariant jest również w największym stopniu zgodny z zapisami zawartymi w Studium uwarunkowań i kierunków zagospodarowania przestrzennego miasta i gminy Wyszków oraz uwarunkowaniami stanu istniejącego.

W związku z tym, że teren objęty planem znajduje się poza obszarem Natura 2000 nie przewiduje się rozwiązań alternatywnych w projektowanym dokumencie w zakresie celów i ochrony obszarów NATURA 2000.

XIV. STRESZCZENIE

Zgodnie z uchwałą podjętą przez Radę Miejską w Wyszkanie przystąpiono do sporządzenia miejscowego planu zagospodarowania przestrzennego miasta Wyszkowa dla zabudowy wielorodzinnej przy ul. Tadeusza Kościuszki i ul. Stefana Okrzei dla działek nr 4696/9, 4696/8, 4697/1, 4697/2, 4697/3, 4697/4, 4696/11, 4712/3, 4712/1, 4712/2, 4713/7, 4713/10, 4713/11, 4713/9, 4714/1, 4714/4 oraz dla części działki nr 4696/10. Sporządzony projekt planu przewiduje przekształcenie zainwestowania na obszarze opracowania w sposób umożliwiający, wyznaczenie nowych terenów budowlanych. Plan przeznaczają tereny pod zabudowę mieszkaniową, usługową oraz tereny komunikacji.

Prognoza została sporządzona na podstawie Ustawy z dnia 3.10.2008 r. o udostępnianiu informacji o środowisku i jego ochronie, udziale społeczeństwa w ochronie środowiska oraz o ocenach oddziaływania na środowisko. W przedmiotowej prognozie przeprowadzono analizę ustaleń powyższego projektu planu i komponentów przyrodniczych. Przedstawiono także zmiany, jakie mogą zachodzić w środowisku przyrodniczym w wyniku realizacji tych ustaleń. Oceniono również skutki ewentualnych zmian.

W celu zapewnienia mieszkańcom właściwej egzystencji wymagana jest ochrona proekologiczna. Zapisy planu wskazują szereg ustaleń, które będą w maksymalnym stopniu przeciwdziałać potencjalnie negatywnym oddziaływaniom projektowanej funkcji. Prognoza wskazuje działania, które są istotne dla realizacji polityki zrównoważonego rozwoju gminy.

Charakterystyka i ocena istniejącego zagospodarowania oraz środowiska przyrodniczego i krajobrazu obszarów objętych planem i terenów sąsiednich

Projekt planu obejmuje południowo-zachodni fragment kwartału, położonego przy zachodnich obrzeżach centralnej części miasta Wyszkowa, otoczonego ulicami: Tadeusza Kościuszki, Stefana Okrzei, Pułtuską i 11 Listopada.

Obszar opracowania położony jest (wg J. Kondrackiego) w obrębie dwóch mezoregionów fizyczno - geograficznych, Międzyrzecza Łomżyńskiego - na północy (obszar objęty opracowaniem) i Doliny Dolnego Bugu - na południu. Materiałem podłoża są tu głównie piaski wodnolodowcowe podścielone glinami zwałowymi i żwiry akumulacji rzeczno-lodowcowej. Na przedmiotowym obszarze nie występują udokumentowane złoża kruszywa. Gleby obszaru opracowania są przekształcone (zrujnowane) w skutek działalności człowieka. W związku z tym, że są to grunty miasta w/w gleby nie będą podlegały zmianie przeznaczenia z gruntów rolnych na cele nie rolne. Teren opracowania znajduje się w zlewni rzeki Bug, głównej rzeki miasta. W obszarze opracowania nie występują otwarte wody powierzchniowe. Cały obszar znajduje się w zasięgu strefy wysokiej ochrony (OWO) głównego zbiornika wód podziemnych (GZWP Nr 215A Subniecka Warszawska). Fauna i Flora reprezentowana są głównie przez gatunki pospolite. Występujące formy należą do silnie zantropogenizowanych. Teren opracowania znajduje się poza obszarami i obiektami przyrodniczymi podlegającymi ochronie prawnej.

Istniejące problemy ochrony środowiska istotne z punktu widzenia projektu mpzp. Ocena stanu środowiska, jego odporności na degradację, zdolność regeneracji

Na stan sanitarny obszaru rzutuje ruch komunikacyjny i niskie emitory okolicznych palenisk domowych opartych o piece opalane węglem oraz ewentualne emisje zanieczyszczeń z terenów sąsiednich. W 2012 r. okresowo notowane były przekroczenia stężenia powyżej wartości dopuszczalnej pod względem zanieczyszczeń pyłem PM 10, benzo(a)pirenu i PM 2,5. Ze względu na w/w przekroczenia strefę w której znajduje się Wyszków zaliczono do klasy C dla pozostałych substancji NO₂, SO₂, CO, C₆H₅, As, Cd, Ni i Pb ustalono klasę A.

Elementami stanowiącymi główną uciążliwość akustyczną omawianego terenu i jego sąsiedztwa są istniejące drogi (ulice), a w szczególności droga krajowa nr 62 Strzelno - Siemiatycze oraz linia kolejowa. Eksploatacja w/w szlaków komunikacyjnych może stanowić potencjalne zagrożenie dla środowiska w zakresie emisji hałasu.

W obrębie opracowania nie występują tereny zagrożenia powodzią oraz tereny zagrożone osuwaniem się mas ziemnych.

W obrębie opracowania nie wyznacza się stref bezpieczeństwa i stref sanitarnych.

Obszar objęty planem znajduje się poza ustanowionymi na mocy przepisów ustawy z dnia 16 kwietnia 2004 r. o ochronie przyrody obszarami i obiektami chronionymi.

Ocena przewidywanych przekształceń środowiska przyrodniczego. Zmiany, które wystąpią na skutek realizacji ustaleń planu.

Zmiany w środowisku przyrodniczym na omawianym obszarze związane z urbanizacją terenu dotyczą przede wszystkim przekształceń terenu Wyszkowskiego Ośrodka Sportu i Rekreacji. oraz obszarów nieurządzonych ulegających miejscami sukcesji roślinnej na tereny zabudowy mieszkaniowej, usługowej i komunikację. Jest to jednak proces nieunikniony przy rozwoju gospodarczym terenów miejskich oraz kontynuacji istniejącego w sąsiedztwie zainwestowania. Konsekwencją tych zmian będzie głównie ograniczenie powierzchni biologicznie czynnej, likwidacja pokrywy glebowej, częściowy ubytek w istniejącym drzewostanie, powstanie nowych źródeł hałasu (komunikacja) i ewentualnej emisji zanieczyszczeń powietrza oraz ograniczenie

infiltracji wód opadowych do gruntu. Należy zauważyć, iż powyższe zmiany będą zachodziły sukcesywnie w miarę powstawania inwestycji w tym terenie. W strefie częściowo zurbanizowanej zmiany mają głównie charakter porządkujący i dogęszczający obecne zagospodarowanie oraz poprawę ładu przestrzennego. Konsekwencją tych zmian będzie ograniczenie powierzchni biologicznie czynnej (ale tylko w rejonach dotąd niezainwestowanych) oraz ewentualny ubytek w istniejącym drzewostanie. W przypadku wystąpienia niedogodności generowanych przez istniejące i projektowane zainwestowanie (hałas, zanieczyszczenie powietrza), zastosowanie rozwiązań technicznych min. izolacji dźwiękochłonnej budynków, stanowi możliwe przeciwdziałanie występującym zagrożeniom. Dla zabudowań znajdujących się w bezpośrednim sąsiedztwie można zastosować indywidualne zabezpieczenia akustyczne.

W wyniku realizacji ustaleń planu zagospodarowania przestrzennego nie wystąpi znaczące oddziaływanie na cele i przedmiot ochrony obszarów NATURA 2000 oraz integralność tych obszarów. Realizacja projektowanego zainwestowania nie będzie miała również wpływu na obszary chronione na mocy ustawy z dnia 16 kwietnia 2004 r. o ochronie przyrody.

Ustalenia mające na celu zapobieganie, ograniczanie negatywnych oddziaływań na środowisko, mogących być rezultatem realizacji projektowanego dokumentu.

W rozdziale tym wskazano istotne dla realizacji polityki zrównoważonego rozwoju miasta działania mające na celu zapobieganie, ograniczanie negatywnych oddziaływań na środowisko, które mogą wystąpić na skutek realizacji ustaleń miejscowego planu zagospodarowania przestrzennego. Zastosowanie wszystkich zaleceń zawartych w uchwale, w tym szczególnie z zakresu ochrony środowiska i infrastruktury technicznej będzie gwarantem ograniczenia do minimum negatywnych wpływów planowanych funkcji na środowisko.

Cele ochrony środowiska ustanowione na szczeblu międzynarodowym, wspólnotowym i krajowym

W niniejszym opracowaniu przedstawiono cele ochrony środowiska ustanowione na szczeblu międzynarodowym, wspólnotowym i krajowym istotne z punktu widzenia ochrony środowiska na przedmiotowym obszarze. W formie tabelarycznej wskazano w jaki sposób cele ochrony środowiska zostały uwzględnione w projekcie planu. W tym celu przeanalizowano dokumenty ustanowione na szczeblu krajowym Polityka ekologiczna państwa, na szczeblu wspólnotowym Traktat o funkcjonowaniu Unii Europejskiej oraz na szczeblu międzynarodowym Protokół z Kioto.

Rozwiązania alternatywne

Na etapie sporządzania projektu planu miejscowego rozważano różne warianty rozwiązań wewnętrznych. Został wybrany wariant, który jest w największym stopniu zgodny z zapisami zawartymi w Studium uwarunkowań i kierunków zagospodarowania przestrzennego miasta i gminy Wyszaków oraz uwarunkowaniami stanu istniejącego.

XV. WNIOSKI KOŃCOWE

- 1) W świetle przedstawionej analizy ustaleń planu oraz zawartych w powyższej prognozie uwag projekt **miasta Wyszkowa dla zabudowy wielorodzinnej przy ul. Tadeusza Kościuszki i ul. Stefana Okrzei dla działek nr 4696/9, 4696/8, 4697/1, 4697/2,**

4697/3, 4697/4, 4696/11, 4712/3, 4712/1, 4712/2, 4713/7, 4713/10, 4713/11, 4713/9, 4714/1, 4714/4 oraz dla części działki nr 4696/10 należy uznać za poprawny.

- 2) Przy spełnieniu wymagań wynikających z przepisów szczególnych dotyczących ochrony środowiska, plan nie budzi obaw o spowodowanie zagrożenia dla środowiska przyrodniczego.

XVI. ADRESOWANIE ZALECEŃ PROGNOZY

- 1) do lokalnej społeczności;
- 2) do organizacji pożytku publicznego;
- 3) do strategii i programów działania organów miasta;
- 4) do miejscowych planów zagospodarowania przestrzennego terenów sąsiadujących;
- 5) do prognoz oddziaływania na środowisko zmian miejscowych planów; zagospodarowania przestrzennego.