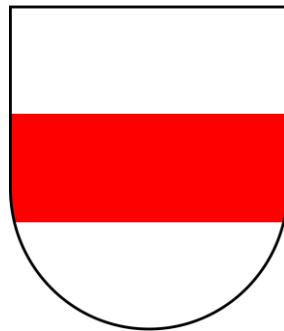


**PROGNOZA ODDZIAŁYWANIA NA ŚRODOWISKO MIEJSCOWEGO  
PLANU ZAGOSPODAROWANIA PRZESTRZENNEGO  
GMINY WYSZKÓW**

**DLA WYBRANYCH TERENÓW POŁOŻONYCH  
W MIEJSCOWOŚCIACH: LUCYNÓW, LUCYNÓW DUŻY, DESKURÓW,  
TUMANEK, SKUSZEW, KAMIEŃCZYK.**



Biuro Planowania Rozwoju Lokalnego  
SZIKAGO Adam Wiliński  
ul. Albatrosów 9/17, 05-500 Piaseczno

Sporządzili:  
mgr Adam Wiliński  
mgr inż. Aleksandra Kałka

Warszawa, 2022

## Spis treści

1.	WIADOMOŚCI OGÓLNE .....	4
1.1.	PODSTAWY PRAWNE OPRACOWANIA PROGNOZY .....	4
1.2.	PRZEDMIOT I CEL OPRACOWANIA .....	4
1.3.	METODYKA .....	7
1.4.	MATERIAŁY WYKORZYSTANE PRZY SPORZĄDZANIU PROGNOZY.....	8
1.5.	STAN ZAGOSPODAROWANIA OBSZARU PLANU.....	9
2.	CELE OCHRONY ŚRODOWISKA NA SZCZEBLU MIĘDZYNARODOWYM, WSPÓLNOTOWYM I KRAJOWYM ISTOTNE Z PUNKTU WIDZENIA NINIEJSZEGO OPRACOWANIA ORAZ SPOSOBY, W JAKICH ZOSTAŁY UWZGLĘDNIONE PODCZAS OPRACOWYWANIA MIEJSCOWEGO PLANU ZAGOSPODAROWANIA PRZESTRZENNEGO .....	11
3.	PROPOZYCJE DOTYCZĄCE PRZEWIDYWANYCH METOD ANALIZY SKUTKÓW REALIZACJI USTALEŃ PROJEKTOWANEGO MIEJSCOWEGO PLANU ZAGOSPODAROWANIA PRZESTRZENNEGO.....	12
4.	INFORMACJE O MOŻLIWYM TRANSGRANICZNYM ODDZIAŁYWANIU NA ŚRODOWISKO.....	13
5.	ODDZIAŁYWANIE NA OBSZARY NATURA 2000.....	13
6.	KRÓTKA CHARAKTERYSTYKA I STAN ŚRODOWISKA.....	19
6.1.	UWARUNKOWANIA GEOLOGICZNE, OCENA WARUNKÓW GEOLOGICZNO INŻYNIERSKICH i ukształtowanie rzeźby terenu.....	19
6.2.	GLEBY.....	20
6.3.	WODY POWIERZCHNIOWE .....	21
6.4.	WODY PODZIEMNE.....	22
6.5.	WARUNKI KLIMATYCZNE .....	26
6.6.	WARUNKI AREOSANITARNE .....	27
6.7.	FAUNA I FLORA .....	28
6.8.	KRAJOBRAZ .....	29
6.9.	HISTORYCZNO – KULTUROWE OBSZARY I OBIEKTY CHRONIONE .....	30
7.	POWIĄZANIA PRZYRODNICZE I FUNKCJONOWANIE ŚRODOWISKA .....	30
8.	ISTNIEJĄCE PROBLEMY OCHRONY ŚRODOWISKA ISTOTNE Z PUNKTU WIDZENIA REALIZACJI PROJEKTOWANEGO DOKUMENTU, W SZCZEGÓLNOŚCI DOTYCZĄCE OBSZARÓW PODLEGAJĄCYCH OCHRONIE NA PODSTAWIE USTAWY Z DNIA 16 KWIETNIA 2004 R. O OCHRONIE PRZYRODY .....	30

9. POTENCJALNE ZMIANY STANU ŚRODOWISKA W PRZYPADKU BRAKU REALIZACJI USTALEŃ PROJEKTU PLANU .....	31
10. PODSTAWOWE UWARUNKOWANIA ZAGOSPODAROWANIA WYNIKAJĄCE Z OPRACOWANIA EKOFIZJIOGRAFICZNEGO .....	35
11. USTALENIA PROJEKTU PLANU ZAGOSPODAROWANIA PRZESTRZENNEGO ISTOTNE Z PUNKTU WIDZENIA NINIEJSZEGO OPRACOWANIA .....	38
12. PRZEWIDYWANE SKUTKI WPŁYWU USTALEŃ PLANU NA ŚRODOWISKO .....	41
12.1. LUDZIE .....	42
12.2. FAUNA I FLORA – BIORÓŻNORODNOŚĆ .....	43
12.3. GLEBY/POWIERZCHNIA ZIEMI .....	45
12.4. KRAJOBRAZ.....	45
12.5. ŚRODOWISKO WODNO-GRUNTOWE.....	46
12.6. ATMOSFERA I KLIMAT AKUSTYCZNY.....	48
12.7. WPŁYW NA OBSZARY CHRONIONE .....	49
12.8. POWAŻNE AWARIE LUB KATASTROFY NATURALNE I BUDOWALANE .....	50
12.9. POLA ELEKTROMAGNETYCZNE .....	51
13. ZGODNOŚĆ PROJEKTU MIEJSCOWEGO PLANU ZAGOSPODAROWANIA PRZESTRZENNEGO Z INNYMI OPRACOWANIAM I Kształtującymi przestrzeń gminy .....	51
14. PODSUMOWANIE PROGNOZY: OCENA ROZWIĄZAŃ ZAWARTYCH W PROJEKCIE PLANU I MOŻLIWE ROZWIĄZANIA ALTERNATYWNE .....	62
15. STRESZCZENIE SPORZĄDZONE W JĘZYKU NIESPECJALISTYCZNYM .....	63

# 1. WIADOMOŚCI OGÓLNE

## 1.1. PODSTAWY PRAWNE OPRACOWANIA PROGNOZY

- Uchwała nr XXV/312/20 Rady Miejskiej w Wyszkanie z dnia 3 grudnia 2020 r. w sprawie przystąpienia do sporządzenia miejscowego planu zagospodarowania przestrzennego gminy Wyszaków dla wybranych terenów położonych w miejscowościach: Lucynów, Lucynów Duży, Deskurów, Tumanek, Skuszew, Kamieńczyk,
- Uchwała zmieniająca Nr XXXI/386/21 Rady Miejskiej w Wyszkanie z dnia 27 maja 2021 r.
- Ustawa z dnia 3 października 2008r. o udostępnianiu informacji o środowisku i jego ochronie, udziale społeczeństwa w ochronie środowiska oraz o ocenach oddziaływania na środowisko (t.j. Dz. U. z 2021 r. poz. 2373, 2389),
- Ustawa z dnia 27 marca 2003 roku o planowaniu i zagospodarowaniu przestrzennym (t.j. Dz. U. z 2022 r. poz. 503),
- Ustawa Prawo Ochrony Środowiska z dnia 27 kwietnia 2001r. (t.j. Dz. U. z 2021 r. poz. 1973, z późn. zm.),
- Ustawa o ochronie przyrody z dnia 16 kwietnia 2004r. (t.j. Dz. U. z 2021 r. poz. 1098, 1718, z 2022 r. poz. 84),
- Ustawa z dnia 20 lipca 2017 r. - Prawo wodne (t.j. Dz. U. z 2021 r. poz. 2233, 2368, z 2022 r. poz. 88, 258).

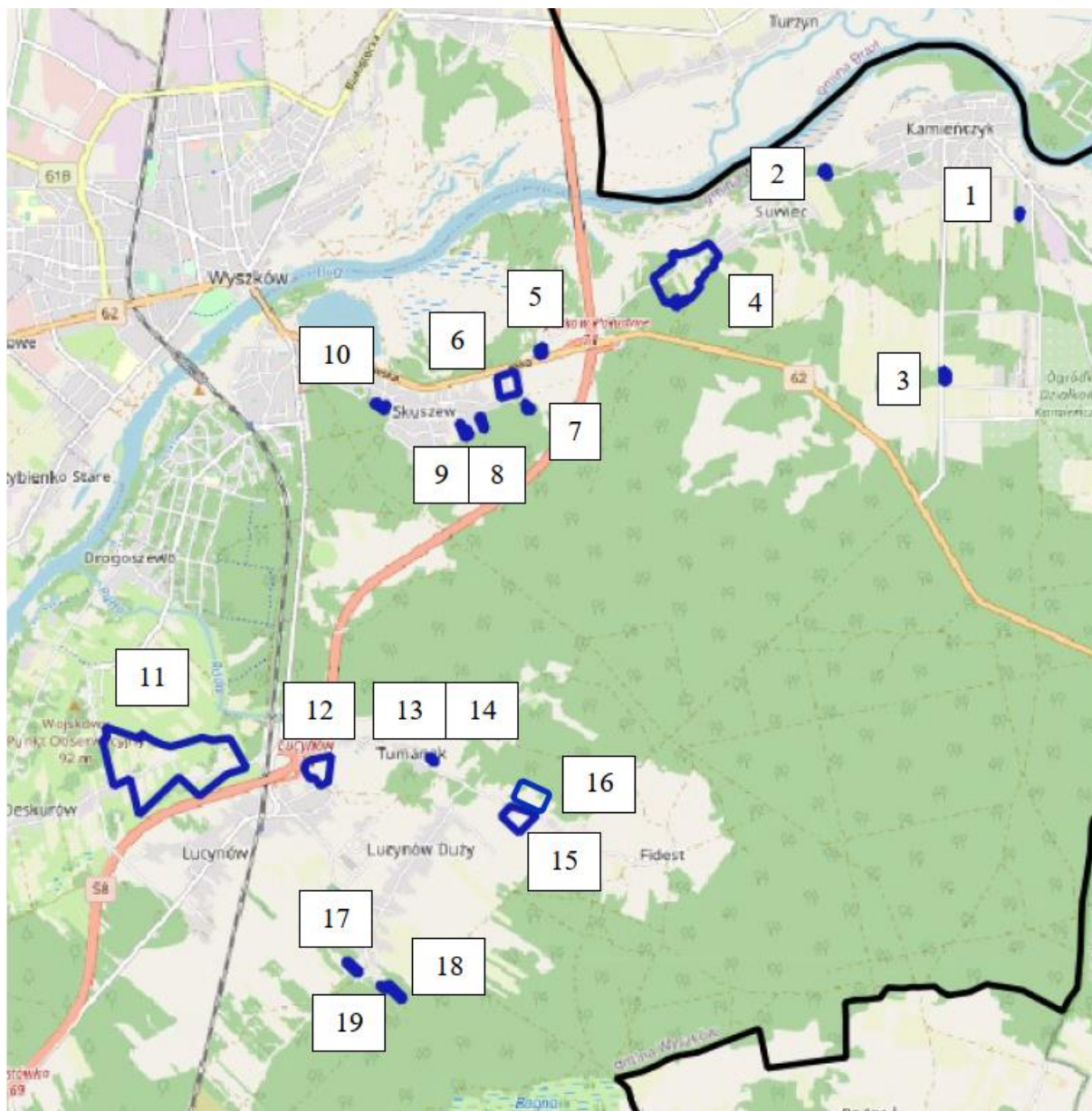
## 1.2. USTAWA O ODPADACH Z DNIA 27 KWIECZNIA 2001R. (DZ. U. Z 2021 R. POZ. 779, 784, 1648, 2151), PRZEDMIOT I CEL OPRACOWANIA

Przedmiotem opracowania jest identyfikacja i analiza prognozowanych oddziaływań na środowisko projektu miejscowego planu zagospodarowania przestrzennego gminy Wyszaków dla wybranych terenów położonych w miejscowościach: Lucynów, Lucynów Duży, Deskurów, Tumanek, Skuszew, Kamieńczyk.

Obszar opracowania obejmuje tereny rozproszone w obrębie gminy Wyszaków (powiat wyszkowski, województwo mazowieckie). Zajmują one łącznie powierzchnię ok. 71 ha. Są to tereny położone:

- 1) w obrębie ewidencyjnym Kamieńczyk na zachód od ul. Kukawskiej, o powierzchni około 0,15 ha,
- 2) w obrębie ewidencyjnym Kamieńczyk na północ od ul. Mazowieckiej, o powierzchni około 0,37 ha,
- 3) w obrębie ewidencyjnym Kamieńczyk na wschód od ul. Trakt Napoleoński, o powierzchni około 0,49 ha,

- 4) w obrębie ewidencyjnym Skuszew przy ul. Malowniczej, o powierzchni około 14,08 ha,
- 5) w obrębie ewidencyjnym Skuszew na północ od ul. Łochowskiej, o powierzchni około 0,49 ha,
- 6) w obrębie ewidencyjnym Skuszew na południe od ul. Łochowskiej, o powierzchni około 2,76 ha,
- 7) w obrębie ewidencyjnym Skuszew na południe od ul. Przejazdowej, o powierzchni około 0,34 ha,
- 8) w obrębie ewidencyjnym Skuszew na południe od ul. Przejazdowej, o powierzchni około 0,38 ha,
- 9) w obrębie ewidencyjnym Skuszew na południe od ul. Przejazdowej, o powierzchni około 0,6 ha,
- 10) w obrębie ewidencyjnym Skuszew na południe od ul. Przejazdowej, o powierzchni około 0,52 ha,
- 11) w obrębach ewidencyjnych Deskurów, Tumanek o powierzchni około 41,38 ha,
- 12) w obrębie ewidencyjnym Tumanek przy ul. Przejazdowej, o powierzchni około 3,9 ha,
- 13) w obrębie ewidencyjnym Tumanek na wschód od trasy S8 o powierzchni około 0,09 ha,
- 14) w obrębie ewidencyjnym Tumanek o powierzchni około 0,09 ha,
- 15) w obrębie ewidencyjnym Tumanek o powierzchni około 3,19 ha,
- 16) w obrębie ewidencyjnym Tumanek o powierzchni około 4,16 ha,
- 17) w obrębie ewidencyjnym Lucynów na zachód od ul. Jana Kochanowskiego, o powierzchni około 0,54 ha.
- 18) w obrębie ewidencyjnym Lucynów Duży na wschód ul. Leśnej, o powierzchni około 0,66 ha.
- 19) w obrębie ewidencyjnym Lucynów na zachód ul. Leśnej, o powierzchni około 0,15 ha.



Rysunek 1 Lokalizacja obszarów opracowywanego planu [źródło mapy: - [OpenStreetMap](#)]

Obowiązek sporządzenia niniejszej dokumentacji wynika z przepisów Ustawy z dnia 3 października 2008 roku o udostępnianiu informacji o środowisku i jego ochronie, udziale społeczeństwa w ochronie środowiska oraz o ocenach oddziaływania na środowisko (t.j. Dz. U. z 2021 r. poz. 247), na podstawie których organ administracji publicznej opracowujący projekt planu zagospodarowania przestrzennego ma obowiązek sporządzenia prognozy oddziaływania na środowisko.

Zakres prognozy oddziaływania na środowisko określa art. 51 ust. 2 ustawy, zgodnie z którym prognoza powinna m.in. zawierać :

- informacje o zawartości, głównych celach projektowanego dokumentu oraz jego powiązaniach z innymi dokumentami,

- informacje o metodach zastosowanych przy sporządzaniu prognozy,
- propozycje dotyczące przewidywanych metod analizy skutków realizacji postanowień projektowanego dokumentu oraz częstotliwości jej przeprowadzania
- informacje o możliwym transgranicznym oddziaływaniu na środowisko,
- streszczenie sporządzone w języku niespecjalistycznym,
- i określać, analizować i oceniać:
  - istniejący stan środowiska oraz potencjalne zmiany tego stanu w przypadku braku realizacji projektowanego dokumentu,
  - stan środowiska na obszarach objętych przewidywanym znaczącym oddziaływaniem,
  - istniejące problemy ochrony środowiska istotne z punktu widzenia realizacji projektowanego dokumentu, w szczególności dotyczące obszarów podlegających ochronie na podstawie ustawy z dnia 16 kwietnia 2004 r. o ochronie przyrody,
  - cele ochrony środowiska ustanowione na szczeblu międzynarodowym, wspólnotowym i krajowym, istotne z punktu widzenia projektowanego dokumentu, oraz sposoby, w jakich te cele i inne problemy środowiska zostały uwzględnione podczas opracowywania dokumentu,
  - przewidywane znaczące oddziaływania, w tym oddziaływania bezpośrednie, pośrednie, wtórne, skumulowane, krótkoterminowe, średnioterminowe i długoterminowe, stałe i chwilowe oraz pozytywne i negatywne, na cele i przedmiot ochrony obszaru Natura 2000 oraz integralność tego obszaru, a także na poszczególne elementy środowiska.

Zakres i stopień szczegółowości prognozy został uzgodniony przez Regionalnego Dyrektora Ochrony Środowiska w Warszawie pismem znak: WOOŚ-III.411.325.2020.JD z dnia 19 stycznia 2021 r. oraz Państwowego Powiatowego Inspektora Sanitarnego w Wyszkanie pismem znak: PPIS-ZNS-712/90/2020 z dnia 24.12.2020 r.

### **1.3. METODYKA**

Prognoza jest oceną oddziaływania na środowisko projektu miejscowego planu zagospodarowania przestrzennego. W przypadku wyodrębnienia niekorzystnych zmian, zawiera ona propozycję modyfikacji w celu zminimalizowania niekorzystnego wpływu na środowisko.

Prognoza oddziaływania projektu na środowisko uwzględnia założenie, iż procesy zachodzące obecnie w środowisku będą dalej występować. Realizacja planu może zmienić ich intensywność. Ocena oddziaływania projektu opiera się na analizie aktualnego stanu funkcjonowania środowiska i określeniu jego odporności na degradację. Na tej podstawie przewiduje się zachowania i reakcje środowiska na przemiany wynikłe z realizacji projektu.

Opracowanie prognozy oddziaływania na środowisko rozpoczyna się od ogólnej analizy stanu środowiska. Za podstawowy materiał źródłowy na tym etapie służy opracowanie ekofizjograficzne. W nim dokonano szczegółowego opisu środowiska przyrodniczego i oceny jego stanu. Prognoza opiera się również o metody analogii, analizy środowiskowej i statystycznej.

Na potrzeby prognozy analizuje się istniejące problemy ochrony środowiska, w celu ewentualnego wprowadzenia do planu zapisów likwidujących lub przynajmniej zmniejszających niektóre istniejące uciążliwości.

#### **1.4. MATERIAŁY WYKORZYSTANE PRZY SPORZĄDZANIU PROGNOZY**

Do sporządzenia prognozy wykorzystano następujące materiały:

- Projekt miejscowego planu zagospodarowania przestrzennego gminy Wyszków dla wybranych terenów położonych w miejscowościach: Lucynów, Lucynów Duży, Deskurów, Tumanek, Skuszew, Kamieńczyk,
- Analiza stanu istniejącego dla potrzeb miejscowego planu zagospodarowania przestrzennego gminy Wyszków dla wybranych terenów położonych w miejscowościach: Lucynów, Lucynów Duży, Deskurów, Tumanek, Skuszew, Kamieńczyk,
- Podstawowe opracowanie ekofizjograficzne sporządzone na potrzeby miejscowego planu zagospodarowania przestrzennego gminy Wyszków dla wybranych terenów położonych w miejscowościach: Lucynów, Lucynów Duży, Deskurów, Tumanek, Skuszew, Kamieńczyk,
- Studium uwarunkowań i kierunków zagospodarowania przestrzennego gminy Wyszków przyjęte uchwałą Rady Miejskiej w Wyszkanie nr XXVIII/280/16 z dnia 27 października 2016 r.;
- Program ochrony środowiska dla gminy Wyszków na lata 2015-2018 z perspektywą do roku 2022, Uchwała nr XV/152/15 Rady Miejskiej w Wyszkanie z dnia 30 grudnia 2015 r.;
- Jednolite Części Wód Podziemnych – karty informacyjne JCWPd – [www.pgi.gov.pl](http://www.pgi.gov.pl);



- [www.geoportal.gov.pl](http://www.geoportal.gov.pl);
- Wojewódzki Inspektorat Ochrony Środowiska w Warszawie, [wios.warszawa.pl](http://wios.warszawa.pl);
- Geoserwis GDOŚ, [geoserwis.gdos.gov.pl](http://geoserwis.gdos.gov.pl);
- [bazagis.pgi.gov.pl](http://bazagis.pgi.gov.pl);
- Roczna ocena jakości powietrza w woj. Mazowieckim, raport za rok 2020, WIOŚ, Warszawa kwiecień 2021r.;
- Monitoring jakości wód podziemnych w województwie mazowieckim w 2018 roku;
- NATURA 2000 - Standardowe formularze danych, [natura2000.gdos.gov.pl](http://natura2000.gdos.gov.pl);
- inne materiały i literatura fachowa.

### **1.5. STAN ZAGOSPODAROWANIA OBSZARU PLANU**

Wszystkie obszary objęte projektem planu znajdują się na terenie gminy Wyszaków na południe od rzeki Bug. Obszary położone są w 4 obrębach ewidencyjnych Lucynów, Deskurów, Tumanek i Skuszew. Stanowią tereny w dużej mierze przekształcone przez człowieka.

Obszar nr 1 to teren zabudowany. Położony w pobliżu terenu zadrzewionego i zakrzewionego.

Obszar nr 2 to teren zabudowy mieszkaniowej jednorodzinnej otoczony lasem. Obszar zlokalizowany jest około 300 m od rzeki Bug.

Obszar nr 3 to teren lasu.

Obszar nr 4 to teren częściowo zabudowany i zagospodarowany. W północno-wschodniej części zlokalizowana jest zabudowa mieszkaniowa jednorodzinna. Pozostała część obszaru to tereny rolne, tereny zadrzewione i zakrzewione oraz tereny leśne.

Obszar nr 5 to teren niezagospodarowany. Położony w pobliżu skrzyżowania trasy S8 z drogą krajową nr 62.

Obszar nr 6 to teren częściowo zabudowany i zagospodarowany. Na części obszaru zlokalizowana jest zabudowa mieszkaniowa jednorodzinna. Pozostała część obszaru to tereny rolne.

Obszar nr 7 to teren zadrzewiony i zakrzewiony.

Obszar nr 8 to teren zabudowy zagrodowej.

Obszar nr 9 to teren zabudowy mieszkaniowej jednorodzinnej.

Obszar nr 10 to teren zabudowy mieszkaniowej jednorodzinnej.

Obszar nr 11 to teren częściowo zabudowany i zagospodarowany. Wzdłuż ulicy zlokalizowane są tereny zabudowy mieszkaniowej jednorodzinnej i zagrodowej. Pozostała część obszaru to tereny rolne oraz tereny zadrzewione i zakrzewione.

Obszar nr 12 to teren niezagospodarowany. Położony w sąsiedztwie trasy S8.

Obszary nr 13 i 14 to tereny rolne.

Obszar nr 15 to teren częściowo zabudowany i zagospodarowany. Północno-zachodnia część to zabudowa mieszkaniowa zagrodowa i jednorodzinna. Pozostała część obszaru to tereny rolne.

Obszar nr 16 to tereny rolne.

Obszar nr 17 to teren zadrzewiony i zakrzewiony, wzdłuż drogi zlokalizowana jest zabudowa jednorodzinna.

Obszar nr 18 to teren zadrzewiony i zakrzewiony.

Obszar nr 19 to teren zadrzewiony i zakrzewiony.

Obszary planu są dobrze skomunikowane. Obszary nr 4, 5-8, 10 oraz 11 zlokalizowane są w pobliżu trasy S8. Trasa S8 łączy Wyszków z Ostrowem Mazowieckim oraz Warszawą. W pobliżu obszarów nr 5-9 biegnie droga krajowa nr 62. Umożliwia to dobrą komunikację na terenie gminy, powiatu, województwa oraz kraju. Drogi główne łączą Wyszków z Pułtuskim, Serockiem i Łochowem.

Ponadto część obszarów (najbliżej obszary nr 9, 10 i 11) znajduje się w bliskim sąsiedztwie torów kolejowych, co jest dużym atutem komunikacyjnym, gdyż umożliwia szybką komunikację z Warszawą (ok. 1,5h) i Ostrołęką (ok. 1h). Najbliżej do stacji PKP Lucynów, mają obszary nr 10 i 11. Na trasie kursują pociągi PKP Intercity oraz KM dając możliwość komunikacji na szerszą skalę.

Na terenie miasta funkcjonuje dworzec autobusowy w rejonie ul. Okrzei, który ma duże znaczenie w obsłudze pasażerskiej miasta i gminy. W gminie rozwinięta jest komunikacja miejska, kursuje 7 linii.

Nowo projektowany miejscowy plan zagospodarowania przestrzennego umożliwi realizację nowej zabudowy mieszkaniowej i usługowej oraz dostosuje parametry do obowiązujących przepisów prawa.

## **2. CELE OCHRONY ŚRODOWISKA NA SZCZEBLU MIĘDZYNARODOWYM, WSPÓLNOTOWYM I KRAJOWYM ISTOTNE Z PUNKTU WIDZENIA NINIEJSZEGO OPRACOWANIA ORAZ SPOSOBY, W JAKICH ZOSTAŁY UWZGLĘDNIONE PODCZAS OPRACOWYWANIA MIEJSCOWEGO PLANU ZAGOSPODAROWANIA PRZESTRZENNEGO**

Ochrona środowiska na szczeblu międzynarodowym i wspólnotowym realizowana jest przez akty prawne, w tym ustawy i rozporządzenia. Najważniejsze cele ochrony środowiska ustanowione na szczeblu międzynarodowym wyznacza Konferencja Narodów Zjednoczonych w Rio de Janeiro w 1992 r., na której zdefiniowano założenia zrównoważonego rozwoju. W Artykule 14 wprowadza ona odpowiednie procedury wymagające wykonania oceny oddziaływania na środowisko projektów, które mogą mieć istotne negatywne skutki dla różnorodności biologicznej.

Na terenach objętych projektem planu cele ochrony środowiska na szczeblu wspólnotowym i międzynarodowym zostały ustanowione poprzez wskazanie obszarów Natura 2000. Celem utworzenia sieci Natura 2000 jest zachowanie zagrożonych wyginięciem siedlisk przyrodniczych oraz gatunków roślin i zwierząt w skali Europy. Celem ochrony wyznaczone są indywidualnie dla poszczególnych obszarów. Jest to ochrona gatunków roślin i zwierząt oraz siedlisk spełniających kryteria określone w Rozporządzeniu Ministra Środowiska z dnia 13 kwietnia 2010 r. w sprawie siedlisk przyrodniczych oraz gatunków będących przedmiotem zainteresowania Wspólnoty, a także kryteriów wyboru obszarów kwalifikujących się do uznania lub wyznaczenia jako obszary Natura 2000 (tj.: Dz.U. z 2014 r. poz. 1713).

Realizacja ustaleń projektowanego planu ze względu na rodzaj wprowadzanych zmian, nie będzie stanowić zagrożenia dla celów ustanowionych dla obszarów Natura 2000. Realizacja ustaleń planu nie będzie również stanowić zagrożenia dla integralności obszarów Natura 2000.

Jedne z najważniejszych celów na szczeblu krajowym określa ustawa z dnia 3 października 2008 r. o udostępnianiu informacji o środowisku i jego ochronie, udziale społeczeństwa w ochronie środowiska oraz o ocenach oddziaływania na środowisko. Należy mieć na uwadze, że ta ustawa jest między innymi wynikiem ustaleń na szczeblu międzynarodowym - Konwencja o Różnorodności Biologicznej z Rio de Janeiro.

Cele ochrony środowiska zostały również ustanowione w Planie gospodarowania wodami na obszarze dorzecza Wisły. Obszar opracowania położony jest w obszarach jednolitych części wód powierzchniowych: Dopływ spod Kukawek RW200017266949, Fiszor RW200017266969, Bug od dopływu z Sitna RW200021266979, Dopływ spod Brzeźniaków RW20001726692.

Bug od dopływu z Sitna - RW200021266979, Fiszor - RW20017266969 oraz Dopływ spod Brzeźniaków RW20001726692 mają status naturalnych, natomiast Dopływ spod Kukawek RW200017266949 ma status silnie zmienionych.

JCWP Bug od dopł. z Sitna wykazuje klasyfikację stanu/potencjału ekologicznego rzek w JCWP jako słaby, natomiast JCWP Dopływ spod Brzeźniaków oraz Dopływ spod Kukawek – dobry.

Dla naturalnych jednolitych części wód, będących obecnie w dobrym stanie/potencjale ekologicznym, celem środowiskowym będzie utrzymanie tego stanu/potencjału, a dla JCWP o słabym stanie/potencjalne - osiągnięcie stanu dobrego.

W opracowywanym projekcie planu zostały zawarte zapisy mające na celu ochronę poszczególnych elementów środowiska przyrodniczego odnoszące się również do ww. celów środowiskowych. Biorąc pod uwagę istniejący stan środowiska, projektowane przeznaczenie terenu, można stwierdzić, że ogólne projekt planu, nakazujący ochronę zasobów wodnych oraz pozostałych elementów środowiska przyrodniczego, ograniczy zagrożenia dla osiągnięcia celów środowiskowych dla nich wyznaczonych.

Zagospodarowanie zaproponowane w analizowanym projekcie planu nastawione jest na wynikający z obowiązującego Studium uwarunkowań i kierunków zagospodarowania przestrzennego gminy Wyszaków rozwój terenów mieszkaniowo-usługowych oraz usług nieuciążliwych.

### **3. PROPOZYCJE DOTYCZĄCE PRZEWIDYWANYCH METOD ANALIZY SKUTKÓW REALIZACJI USTALEŃ PROJEKTOWANEGO MIEJSCOWEGO PLANU ZAGOSPODAROWANIA PRZESTRZENNEGO**

Zgodnie z art. 32. ustawy z dnia 23 marca 2003 r. o planowaniu i zagospodarowaniu przestrzennym, w celu oceny aktualności studium i planów miejscowych burmistrz miasta dokonuje analizy zmian w zagospodarowaniu przestrzennym gminy, ocenia postępy w opracowywaniu planów miejscowych i opracowuje wieloletnie programy ich sporządzania w nawiązaniu do ustaleń studium, przynajmniej raz w czasie trwania kadencji rady. W tym okresie dokonywana będzie ocena skutków realizacji ustaleń, między innymi, analizowanego projektu planu, w kontekście zgłaszanych wniosków o zmianę. Realizacja tych wniosków będzie również zależna od wpływu jaki będzie miało wdrożenie ustaleń planu na środowisko przyrodnicze i warunki życia mieszkańców.

Dodatkowym instrumentem analizy skutków realizacji projektowanego planu jest monitoring środowiska prowadzony przez Wojewódzki Inspektorat Ochrony Środowiska w Warszawie. Organ ten wykonuje zadania wynikające z Państwowego Programu Monitoringu Środowiska oraz innych zadań określonych w odrębnych przepisach prawa. Wyniki oceny stanu środowiska publikowane przez WIOŚ mogą być jedną z metod analizy

skutków uchwalenia projektu planu, obrazującą zmiany parametrów jakościowych opisujących stan wód, powietrza, gleb, fauny, flory itp.

#### **4. INFORMACJE O MOŻLIWYM TRANSGRANICZNYM ODDZIAŁYWANIU NA ŚRODOWISKO**

Ze względu na znaczne oddalenie terenu objętego miejscowym planem zagospodarowania przestrzennego gminy Wyszaków dla wybranych terenów położonych w miejscowościach: Lucynów, Lucynów Duży, Deskurów, Tumanek, Skuszew, Kamieńczyk, nie przewiduje się wystąpienia transgranicznego oddziaływania na środowisko.

#### **5. ODDZIAŁYWANIE NA OBSZARY NATURA 2000**

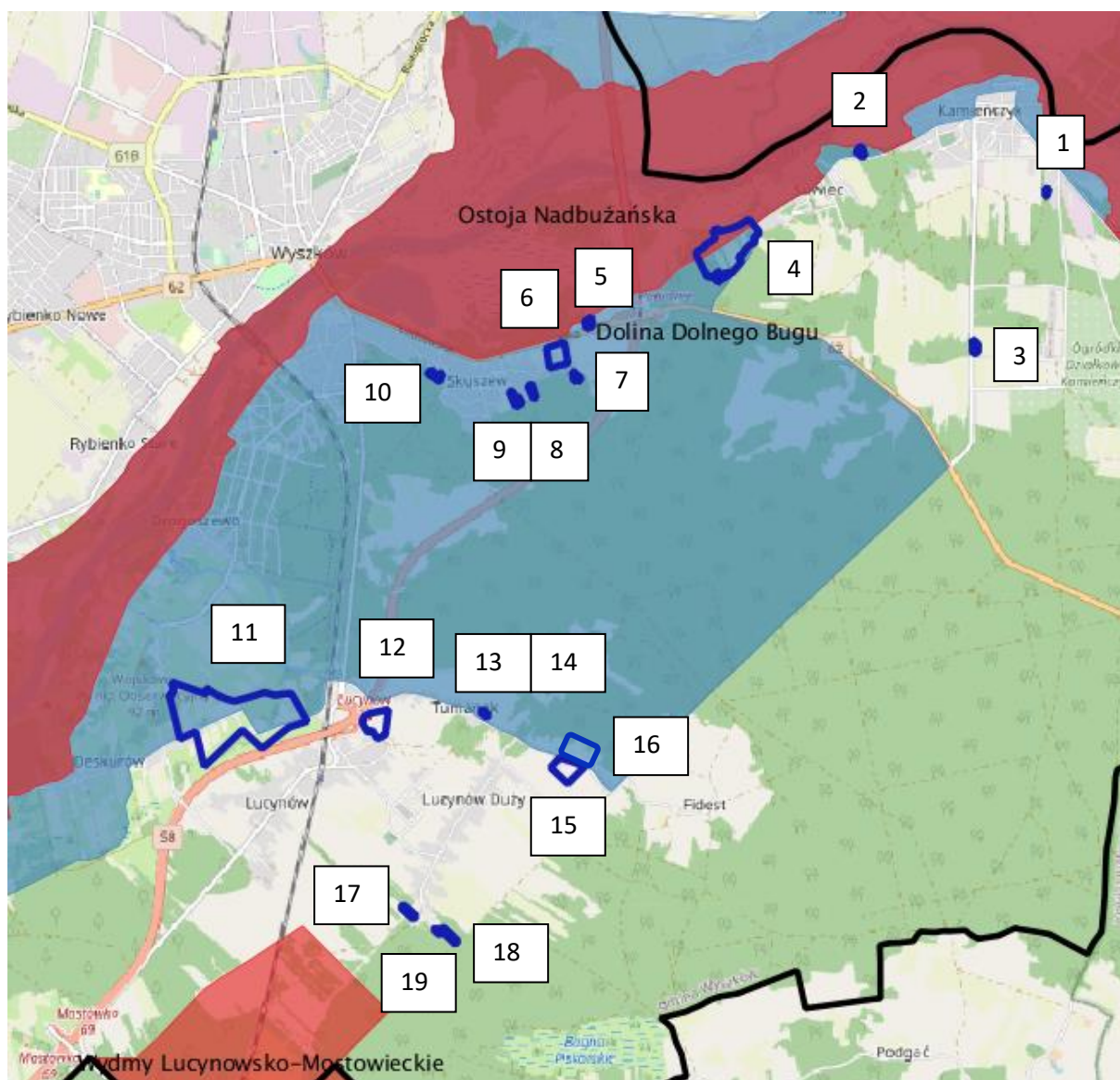
Teren objęty niniejszym opracowaniem jest włączony do obszarów chronionych w rozumieniu ustawy o ochronie przyrody.

W granicach planu znajdują się obszary Natura 2000:

- Dolina Dolnego Bugu PLB140001, obszary nr 2, 4, 5, 6, 7, 8, 9, 10, 13, 14, 16 oraz część obszaru nr 11,
- Ostoja Nadbużańska PLH140011, część obszaru nr 4, obszary nr 1, 2, 5, 6, 7, 8, 9 oraz 10 położone są w odległości kilkuset metrów,

W pobliżu granic planu znajduje się obszar Natura 2000:

- Wydmy Lucynowsko-Mostowieckie PLH140013, najbliższe położone są obszary nr 16, 17, 18 które są najbardziej wysunięte na południe (odległość około 700 m). Obszary nr 11, 12, 13, 14, 15, 16 położone są w odległości około 1500 m,
- Dolina Liwca PLB140002, najbliższy położony jest obszar nr 1 (odległość około 650 m). Obszar nr 3 położony w odległości około 1500 m,
- Ostoja Nadliwiecka PLH140032, najbliższy położony jest obszar nr 1 (odległość około 650 m). Obszar nr 3 położony w odległości około 1500 m.



Rysunek 2 Obszary analizowanego planu na tle obszarów NATURA 2000 [źródło mapy: - OpenStreetMap]

**Ostoja Nadbużańska PLH140011** to naturalna dolina Bugu. Szczególnie cenny jest kompleks nadrzecznych lasów o zachowanym naturalnym charakterze oraz szereg zbiorowisk łąkowych i związanych z siedliskami wilgotnymi, typowo wykształconych na dużych powierzchniach. 16 rodzajów siedlisk z tego obszaru znajduje się w Załączniku I Dyrektywy Rady 92/43/EWG. Stwierdzono tu występowanie 21 gatunków z II Załącznika Dyrektywy Rady 92/43/EWG. Jest to jeden z najważniejszych obszarów dla ochrony ichtiofauny w Polsce. Obejmuje ona 10 gatunków ryb z II Załącznika Dyrektywy Rady 92/43/EWG, z koźką złotawą i kielbim białopłetwym. Stanowiska rzadkich gatunków roślin w tym 2 gatunki z II Załącznika Dyrektywy Rady 92/43/EWG. Obszar ma również duże znaczenie dla ochrony ptaków. Zagrożeniem są obwałowania i odcinanie starorzeczy od współczesnego koryta rzeki, zanieczyszczenie wód, melioracje, tamy zaporowe, trasy szybkiego ruchu, przebudowa drzewostanów w kierunku monokultur sosnowych, kłusownictwo.

W **Dolinie Dolnego Bugu PLB140001** stwierdzono występowanie co najmniej 22 gatunki ptaków z Załącznika I Dyrektywy Ptasiej oraz 6 gatunków z Polskiej Czerwonej Księgi (PCK). Jest to bardzo ważna ostoja ptaków wodno-błotnych i jedno z nielicznych w Polsce stanowisk lęgowych gadożera. W okresie lęgowym obszar zasiedla co najmniej 1% populacji krajowej następujących gatunków ptaków: bączek (PCK), bocian czarny, brodziec piskliwy, cyranka, czajka, czapla siwa, krwawodziób, gadożer (PCK), kszczyk, kulik wielki (PCK), płaskonos, podróżniczek (PCK), rybitwa białoczarna (PCK), rybitwa czarna, rybitwa rzeczna, rycyk, sieweczka rzeczna, sieweczka obrożna (PCK), zimorodek. W stosunkowo wysokim zagęszczeniu występują: bocian biały, kania czarna, derkacz, wodnik i samotnik.

Dolinę Dolnego Bugu stanowią cenne kompleksy nadrzecznych lasów o zachowanym charakterze naturalnym oraz szereg zbiorowisk roślinnych związanych z siedliskami wilgotnymi. Znajdują się tu liczne stanowiska rzadkich gatunków roślin. Największe zagrożenie dla tutejszej awifauny stwarzają obwałowania i odcinanie starorzeczy od współczesnego koryta rzeki oraz zabudowa doliny. Zanieczyszczenie wód, melioracje, tamy zaporowe, trasy szybkiego ruchu, przebudowa drzewostanów w kierunku monokultur sosnowych, kłusownictwo, to kolejne czynniki, zagrażające ptakom i przyrodzie obszaru.

W granicach planu znajdują się obszary Natura 2000:

- Dolina Dolnego Bugu PLB140001, obszary nr 2, 4, 5, 6, 7, 8, 9, 10, 13, 14, 16 oraz część obszaru nr 11,
- Ostoja Nadbużańska PLH140011, część obszaru nr 4, obszary nr 1, 2, 5, 6, 7, 8, 9 oraz 10 położone są w odległości kilkuset metrów,

Pozostałe obszary znajdują się w znacznej odległości od obszarów Natura 2000.

Dla obydwu wyżej opisanych obszarów Natura 2000 ustanowione zostały plany zadań ochronnych:

- Zarządzenie Regionalnego Dyrektora Ochrony Środowiska w Warszawie, Regionalnego Dyrektora Ochrony Środowiska w Białymstoku i Regionalnego Dyrektora Ochrony Środowiska w Lublinie z dnia 5 września 2014r. w sprawie ustanowienia planu zadań ochronnych dla obszaru Natura 2000 Dolina Dolnego Bugu PLB140001,
- Zarządzenie Regionalnego Dyrektora Ochrony Środowiska w Warszawie, Regionalnego Dyrektora Ochrony Środowiska w Białymstoku i Regionalnego Dyrektora Ochrony Środowiska w Lublinie z dnia 5 września 2014r. w sprawie ustanowienia planu zadań ochronnych dla obszaru Natura 2000 Ostoja Nadbużańska PLH140011.

Jako działania ochronne istotne przy planowaniu zagospodarowania przestrzennego, określone w wyżej wymienionych planach zadań ochronnych należy wymienić:

- ograniczenie realizacji nowych rowów melioracyjnych do przypadków szczególnie uzasadnionych,
- zachowanie siedlisk łągowych w postaci trwałych użytków zielonych poprzez ekstensywne użytkowanie kośne, kośno-pastwiskowe lub pastwiskowe, zgodnie z wymogami wzajemnej zgodności,
- zachowanie siedlisk łągowych (środowisk mozaikowych w sąsiedztwie wód, łożowisk, szuwarów i zarośli, stref ekotonowych),
- pozostawiane powinny być zadrzewienia i zakrzewienia rosnące wzdłuż cieków wodnych,
- w przypadku rowów melioracyjnych należy dążyć do zachowania roślinności krzewiastej (drzewiastej),
- zachowanie powierzchni siedlisk tworzonych przez:
  - łągi wierzbowe, topolowe, olszowe i jesionowe olsy źródliskowe,
  - sosnowy bór chrobotkowy.

Na obszarze projektowanego planu występują tereny łągu i bytowania - A030 Bociana białego *Ciconia ciconia* na obszarach „Skuszew” oraz „Rogówka” na obszarze Natura 2000 Dolina Dolnego Bugu PLH140001 (czynna ochrona gniazd bociana oraz czynna ochrona łągów). W planie zadań ochronnych opisano cele działań ochronnych dla tego siedliska:

- „Czynna ochrona gniazd bociana: Montaż platform na czynnych słupach napowietrznych linii energetycznych przenoszenie na nie istniejących gniazd ze słupów energetycznych; montaż platform na słupach wolnostojących, nieenergetycznych; usuwanie części materiału ze zbyt wysokich i ciężkich gniazd. Prace należy prowadzić w okresie październik-luty. Termin rozpoczęcia działania w pierwszych 3 latach obowiązywania planu zadań ochronnych.”.
- Czynna ochrona łągów: Izolowanie przewodów elektrycznych na niewielkich odcinkach przy słupach energetycznych. Termin rozpoczęcia działania w pierwszych 3 latach obowiązywania planu zadań ochronnych. Prace prowadzone w okresie październik-luty.”

Projektowany plan wprowadza na tych obszarach tereny mieszkaniowe jednorodzinne, tereny rolne oraz tereny komunikacyjne: **MN4, MN od 11 do 14, KDL1, KDD3, KDD od 5 do 7, KDW2, KDW3, R1.**



Wypunktowane powyżej wytyczne powinny być respektowane. Nie powinny być z nimi sprzeczne ustalenia projektowanego planu. Projektowane zagospodarowanie pozostawia bez zmian przeznaczenia znaczną część użytków zielonych i lasów. Nie wprowadzono barier migracyjnych w bezpośrednim sąsiedztwie rzeki, utrudniających jej funkcjonowanie jako korytarza ekologicznego. Plan nie wprowadza terenów rowów melioracyjnych. Jego ustalenia nie wpłyną też znacząco na zmniejszenie udziału zadrzewień i zakrzewień.

Ustalenia planu wprowadzają tereny zabudowy jednorodzinnej, zabudowy usługowej oznaczone symbolami: **MN2, MN od 4 do 8, MN od 11 do 20, U2** będące częścią obszaru Natura 2000 Dolina Dolnego Bugu PLH140001 oraz teren zabudowy jednorodzinnej oznaczony symbolem **MN16** będący częścią obszaru Natura 2000 Ostoja Nadbużańska PLH140011. Znaczna część terenów jest aktualnie zagospodarowana lub zabudowana i posiada obowiązujące miejscowe plany zagospodarowania przestrzennego. Wprowadzenie zabudowy we wskazanych miejscach nie będzie miało znaczącego negatywnego wpływu na cele i przedmiot ochrony obszarów Natura 2000.

Presje związane ze zmianą zagospodarowania nie powinny znacząco oddziaływać na obszary Natura 2000. Należy tu zaznaczyć, że realizacja przedsięwzięć mogących wywołać negatywny efekt jest uzależniona od wyniku procedury oceny ich oddziaływania na środowisko oraz na obszary Natura 2000. Takie postępowanie ma gwarantować zachowanie celów i przedmiotów dla jakich powołano dane obszary „naturowe”.

Zbadanie wpływu ustaleń projektu planu na obszary Natura 2000 wymaga także analizy w kierunku zachowania spójności tych obszarów. Należy przez to rozumieć identyfikację czynników mających wpływ na zachowanie lub odtworzenie we właściwym stanie wszystkich chronionych w ramach sieci gatunków i siedlisk przyrodniczych w całym ich naturalnym zasięgu. Ingerencja w środowisko wynikająca z realizacji ustaleń omawianego projektu planu miejscowego nie powinna wpłynąć negatywnie na spójność sieci Natura 2000. Ze względu na skalę zmian nie prognozuje się ingerencji w siedliska, a potencjalny wpływ na populacje zwierząt (w tym ptaków) prawdopodobnie nie wystąpi.

Inne obszary Natura 2000 znajdują się w bliskim sąsiedztwie obszaru projektowanego planu. Omówiono je poniżej.

**Wydmy Lucynowsko-Mostowieckie PLH140013** - Obszar położony jest w środkowej części woj. mazowieckiego (większość obszaru należy do gminy Wyszaków, a niewielka część południowo-wschodnia do gminy Zabrodzie). Są to zarówno tereny leśne, jak i nieużytki i niewielkie płąty gruntów rolniczych. Między Mostówką, a Lucynowem rozciąga się kompleks wydm porośniętych murawami psammofilnymi, wrzosowiskami oraz różnymi zbiorowiskami borowymi. Pożar w 1993 r. zniszczył znaczną część lasów, jednocześnie spowodował bardzo silną ekspansję mącznicy lekarskiej *Arctostaphylos uva-ursi* (gatunku chronionego), której

płaty osiągają powierzchnię 100-200 m<sup>2</sup>. Stanowisko to można zaliczyć do największych znanych stanowisk w Polsce. Na omawianym terenie obok wrzosowisk mącznicowych występują także murawy szczytlichowe, wrzosowiska oraz zróżnicowane troficznie zbiorowiska borowe.

**Ostoja Nadliwiecka PLH140032** - Obszar stanowi teren jednego z największych dopływów rzeki Bug. Liwiec początek bierze w rozległej, zatorfionej niecce będącej najprawdopodobniej dawnym jezorem lodowca. Podłoże rzeki jest bardzo urozmaicone, na przemian piaszczyste, żwirowe, gliniaste i zamulone. Wielokrotnie podejmowano próby regulacji koryta, ale zmieniono je jedynie w górnym i częściowo w środkowym biegu. Na odcinku od Pogorzela do ujścia Liwiec płynie naturalnym, zmiennym co do głębokości i szerokości korytem, tworząc liczne meandry. W dolnym odcinku występują liczne wyspy, śródrzeczne płycizny, łachy, plaże i starorzecza. W dolinie dominują użytki zielone tworzące mozaikę z lasami łęgowymi, olsami, zaroślami wierzbowymi oraz szuwarami. Krajobraz urozmaicają pojedyncze drzewa i ich grupy. Lokalnie w wielu miejscach postępuje wtórne zabagnienie i obserwowana jest dynamiczna regeneracja naturalnej roślinności. Czynnikiem stymulującym te procesy jest zaprzestanie użytkowania oraz działalność bobrów. Istotnym elementem doliny są kompleksy stawów rybnych w Klimontach, Czepielinie, Jarnicach, Golicach i Siedlcach oraz zalew w Węgrowie.

Obszar Natura 2000 Ostoja Nadliwiecka PLH140032 jest to najcenniejszy pod względem przyrodniczym, obok doliny Bugu, obszar we wschodniej części województwa mazowieckiego. O tak wysokiej randze świadczy przede wszystkim - wysoka różnorodność biologiczna; koncentracja stanowisk chronionych i ginących gatunków roślin, grzybów i zwierząt; różnorodność siedlisk przyrodniczych oraz funkcja jednego z najważniejszych korytarzy ekologicznych o węzłowym znaczeniu ponad regionalnym. Wysoki walor przyrodniczy doliny Liwca dodatkowo podkreśla wyznaczenie w jej obrębie obszaru Natura 2000 na mocy Dyrektywy Ptasiej (PLB140002). Dolina Liwca to cenny krajobrazowo i przyrodniczo kompleks przestrzenny różnych środowisk reprezentujących pełną skalę wilgotnościową siedlisk występujących w dolinie rzecznej i warunkujący ściśle określone zespoły roślin i zwierząt. Do szczególnie interesujących gatunków roślin naczyniowych występujących na tym obszarze należą gatunki wymienione w Polskiej Czerwonej Księdze Roślin - cibora żółta *Cyperus flavescens* i krwawnica pospolita *Lythrum hyssopifolia*. Ich obecność warunkuje ekstensywna gospodarka rybacka w obrębie stawów hodowlanych. Obszar ten ma szczególne znaczenie dla ochrony i zachowania brzozy niskiej *Betula humilis*, gatunku figurującego w Polskiej Czerwonej Księdze Roślin. Jej populacja na odcinku Czepielin-Golice liczy ok. 200 osobników i jest jedną z największych w województwie mazowieckim.

Dolina Liwca ma znaczenie biogeograficzne. Stanowi m.in. najdalej wysunięte na północ miejsce występowania ważki lecicy białoznacznej *Orthetrum albistylum*, będąc

północną granicą zasięgu tego gatunku. Warto podkreślić występowanie północnego gatunku ważki - łątki wiosennej *Coenagrion lunulatum*. Szczególną rzadkością jest obecność chrząszcza *Rhantus consputus* oraz bardzo rzadkiego w Polsce pająka *Tetragnatha reimoseri*. Dolina Liwca jest południowym krańcem zasięgu pająka *Aphileta misera*.

Wykazano duże bogactwo gatunkowe brzuchorzęsków *Gastrotricha*. Znalezienie *Ichthyidium bifurcatum* jest drugim stwierdzeniem tego gatunku w Polsce, a trzecim na świecie. Warto podkreślić występowanie pijawki lekarskiej *Hirudo medicinalis*, gatunku wymienionego w Polskiej Czerwonej Księdze Zwierząt.

**Dolina Liwca PLB140002** - Obszar obejmuje dolinę rzeki Liwiec, od źródeł do ujścia rzeki do Bugu, z łąkami i zalewowymi pastwiskami utworzonymi na zmeliorowanych bagnach. Niektóre odcinki rzeki mają charakter naturalny, na innych odcinkach jest ona uregulowana, lokalnie w dolinie występują wtórne zabagnienia. Miejscami brzegi Liwca są płaskie, zajęte przez łąki i wilgotne, zalewane pastwiska, na innych odcinkach brzegi są wysokie. W dolinie przeważają łąki i pastwiska, lokalnie występują łągi olchowe i olchowo-jesionowe oraz niewielkie kompleksy leśne, z dominującym udziałem sosny. Podłoże stanowią tu gleby mineralne.

Obszary objęte planem położone poza obszarami Natura 2000 w dużej części stanowią powierzchnie prawie całkowicie zagospodarowane przez człowieka i zabudowane. Brak bezpośrednich połączeń, korytarzy ekologicznych powoduje, że oddziaływanie na obszary NATURA 2000 jest bardzo mało prawdopodobne. Nie występują między cytowanymi obszarami pasy zadrzewień łągowych, mokradeł czy ugorów, czyli układu siedlisk pozwalających na migrację zwierząt. Występują natomiast przeszkody w postaci barier migracyjnych: drogi, zabudowa.

Realizacja ustaleń projektu planu nie wpłynie w jakikolwiek sposób na integralność najbliższych obszarów Natura 2000. Oddziaływania wynikające z zaplanowanego zagospodarowania nie będą zagrażały realizacji celów dla których powołano obszary chronione.

## **6. KRÓTKA CHARAKTERYSTYKA I STAN ŚRODOWISKA**

### **6.1. UWARUNKOWANIA GEOLOGICZNE, OCENA WARUNKÓW GEOLOGICZNO INŻYNIERSKICH I UKSZTAŁTOWANIE RZEŻBY TERENU**

Większość obszaru planu położona jest w mezoregionie fizycznogeograficznym Dolina Dolnego Bugu, dwa obszary wysunięte najbardziej na południe położone są w mezoregionie fizycznogeograficznym Równina Wołomińska. Granicą między w/w mezoregionami jest erozyjna skarpa wysoczyznowa.

Dolina Dolnego Bugu stanowi odcinek doliny Bugu między Małkinią a Kotliną Warszawską. Na terenie gminy Wyszaków region ten wskazuje znaczną asymetrię, średnia szerokość doliny wynosi ok. 5 m. Dolina ta obejmuje łukowy teras zalewowy z licznymi starorzeczami i wyższe terasy akumulacyjne, przeważnie zawydmione i zalesione. Granice między lewobrzeżną doliną Bugu i Równiną Wołomińską są niewyraźne, zamaskowane pokrywami eolicznymi, w większości wyznacza je jedynie budowa geologiczna. Prawobrzeżna granica doliny ma charakter typowo eoliczny i stanowi ją w/w stroma krawędź. W obrębie doliny Bugu wyróżniają się dwa tarasy akumulacyjne.

Równina Wołomińska stanowi rozległą, płaską powierzchnię, wyniesioną 90-95 m n.p.m. Cechą charakterystyczną rzeźby całej równiny jest powszechna obecność form eolicznych. Na całej powierzchni występują wielko powierzchniowe równiny piasków przewianych - (pokrywy eoliczne) z licznymi wydmami różnych kształtów oraz płytkimi nieckami deflacyjnymi.

Teren objęty niniejszym opracowaniem tworzą utwory stadiału środkowego zlodowacenia Warty. Obszary nr 1, 2, 5, 12, 15, 16 znajdują się w zasięgu piasków, piasków humusowych i żwirów rzecznych tarasów nadzalewowych. Obszary nr 3, 4, 6, 7, 8, 9, 10, 11, 13, 14, 17, 18, 19 znajdują się na piaskach eolicznych.

W granicach opracowania nie występują obszary narażone na naturalne zagrożenia geologiczne.

Obszary objęte projektowanym miejscowym planem zagospodarowania przestrzennego położone są na terenach zbudowanych z osadów wodnolodowcowych. Wodnolodowcowe piaski, miejscami ze żwirem, to grunty niespoiste, średnio zagęszczone i zagęszczone. Mogą w nich występować przewarstwienia pyłów i pyłów piaszczystych, będących gruntami spoistymi, nieskonsolidowanymi, w stanie twaroplastycznym lub plastycznym. Tereny te jak i również obszary występowania cienkich pokryw piasków eolicznych można uznać za korzystne dla budownictwa.

Nie znajdują się tu żadne udokumentowane złoża kopalin.

## **6.2. GLEBY**

Na obszarze Gminy Wyszaków dominują generalnie gleby słabe, wykształcone na podłożu piaszczystym w obrębie wysoczyzny. Są to głównie gleby brunatne wylugowane i kwaśne, wykształcone z pyłów zwykłych na piaskach luźnych, bądź słabogliniastych oraz z piasków gliniastych na glinach lub na piaskach luźnych, gleby bielnicowe i pseudobielnicowe, wykształcone z piasków oraz pyłów na piaskach luźnych, miejscami czarne ziemie, gleby rdzawe, glejobielnicowe i glejowe i gleby szare wykształcone z pyłów na piaskach luźnych bądź na piaskach gliniastych lub słabogliniastych. W obrębie tarasu zalewowego Bugu dominują

mady rzeczne. Na fragmentach dna doliny Bugu (głównie w starorzeczach) oraz w obniżeniach dolin bocznych, a także lokalnie w obniżeniach na terasie nadzalewowej wykształciły się gleby organiczne: torfowe, mające często charakter torfowisk niskich oraz mady. Obszary gleb dobrych w obrębie gminy Wyszaków skupiają się w jej prawobrzeżnej, północnej części, głównie w sołectwach: Natalin, Leszczydół, Podwielątki, Olszanka, Rybno. Duże fragmenty gleb dobrej jakości występują także na terenie sołectw Leszczydół Pustki, Sitno, Rybienko i Leszczydół Nowiny.

Obszary nr 1,2,4,5 znajdują się na terenach użytków zielonych bardzo dobrych i dobrych. Przeważają tam mady. Obszary nr 3,6,7,8,9,10,12,13,14,15,16,17 położone są na glebach płowych i brunatnych. Obszary nr 11, 18, 19 są w kompleksie żytnim bardzo słabym. Również znajdują się tam gleby płowe i brunatne.

Obszary nr 11, 18, 19 są w kompleksie żytnim bardzo słabym. Również znajdują się tam gleby płowe i brunatne.

### 6.3. WODY POWIERZCHNIOWE

Na analizowanym obszarze nie występują większe zbiorniki i ciek wodne. W odległości ok. 300-400 m na północny-zachód od obszarów nr 1, 2 i 4 płynie rzeka Bug. Rzeka Bug jest największym ciekim wodnym regionu.

Obszary nr 1, 2, 5, 6, 7, 8, 9, 10 oraz północno-zachodnia część obszaru 11 znajdują się w zasięgu JCWP Bug od Broku do dopł. z Sitna o kodzie: RW200021266979, obszary nr 3 i 4 położone są w granicach JCWP o nazwie Dopływ spod Brzeźniaków kod: RW20001726692, północno-wschodnia część obszaru nr 11 oraz obszary nr 12, 13, 14, 15, 16, 17, 18 i 19 położone są w granicach JCWP o nazwie Dopływ spod Kukawek kod: RW200017266949, południowa część obszaru nr 11 położona jest w granicach JCWP o nazwie Fiszor kod: RW20017266969.

Tabela 1 Charakterystyka JCWP na obszarze objętym projektem miejscowego planu zagospodarowania przestrzennego [na podstawie Rozporządzenia Rady Ministrów z dnia 18 października 2016 r. w sprawie Planu gospodarowania wodami na obszarze dorzecza Wisły oraz Ocena stanu jednolitych części wód rzek i zbiorników zaporowych w latach 2014-2019 - GIOŚ]

Kod jcwp	Nazwa	Typ abiotyczny	Status	Klasyfikacja stanu / potencjału ekologicznego		Klasyfikacja stanu chemicznego
				Klasa	Stan / potencjał ekologiczny	Stan chemiczny
RW200021266979	Bug od Broku do dopł. z Sitna	21	naturalna	4	słaby stan ekologiczny	stan chemiczny poniżej dobrego
RW20001726692	Dopływ spod Brzeźniaków	17	naturalna	-	dobry stan ekologiczny	dobry stan chemiczny
LRW200017266969	Fiszor	17	naturalna	4	słaby stan ekologiczny	stan chemiczny poniżej

						dobrego
RW200017266949	Dopływ spod Kukawek	17	SZCW	3	umiarkowany potencjał ekologiczny	-

Ocena ryzyka nieosiągnięcia celów środowiskowych	
PLRW200021266979	zagrożona
RW20001726692	niezagrożona
PLRW200017266969	zagrożona
PLRW200017266949	zagrożona

Zgodnie z oceną ryzyka zawartą w Rozporządzeniu Rady Ministrów z dnia 18 października 2016 r. w sprawie Planu gospodarowania wodami na obszarze dorzecza Wisły (Dz. U. z 2016 r. poz. 1911) JCWP Bug od Broku do dopł. z Sitna (RW200021266979) zagrożona jest niesięgnięciem celów środowiskowych, czyli osiągnięciem dobrego stanu ekologicznego (poprzez możliwość migracji organizmów wodnych na odcinku ciekę istotnego - Bug w obrębie JCWP) oraz dobrego stanu chemicznego. Dla JCWP Fiszor (RW200017266969) oraz Dopływ spod Brzeźniaków (RW20001726692) celami środowiskowymi są dobry stan ekologiczny i dobry stan chemiczny. Dla JCWP Dopływ spod Kukawek (RW200017266949) celem środowiskowym są dobry potencjał ekologiczny i dobry stan chemiczny.

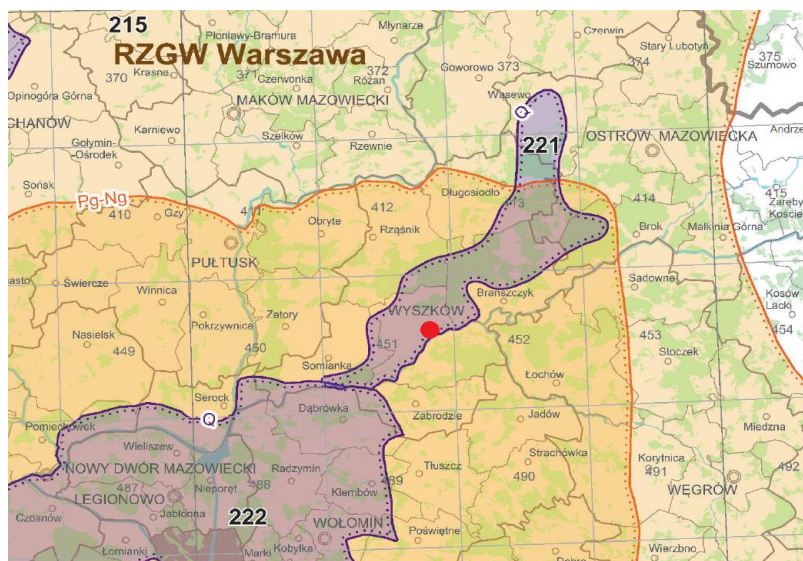
Analizowany obszar leży częściowo na terenach szczególnego zagrożenia powodzią (tereny MN4, MN6, MN18, MN21, MN23, U2, R1, ZL2, ZL3, ZL7) oraz częściowo na obszarach, na których prawdopodobieństwo wystąpienia powodzi jest niskie i wynosi raz na 500 lat lub na których istnieje prawdopodobieństwo wystąpienia zdarzenia ekstremalnego (tereny MN4, MN5, MN6, MN7, MN18, MN19, MN20, MN21, MN22, MN23, MN24, MN25, U2, R1, ZN1, ZN2, ZL2, ZL4, ZL7).

#### **6.4. WODY PODZIEMNE**

Na terenie gminy występują wody podziemne związane z czwartorzędowymi osadami piaszczystymi akumulacji wodno – lodowcowej. Tworzą one kilka poziomów wodonośnych. Gmina Wyszków znajduje się w zasięgu Głównego Zbiornika Wód Podziemnych (GZWP) nr 215A – Subniecka Warszawska. Jest to zbiornik wód trzeciorzędowych, jest więc on dobrze izolowany od powierzchni ziemi poprzez mięjsze warstwy nieprzepuszczalne.

Drugim zbiornikiem w zasięgu gminy Wyszków jest Dolina Kopalna Wyszków (GZWP nr 221). Dla tego zbiornika przewiduje się ustanowienie strefy wysokiej ochrony.

Obszar opracowania zlokalizowany jest poza zasięgiem GZWP Dolina Kopalna Wyszków (GZWP nr 221).



**Rysunek 3** Miasto Wyszów na tle Głównych Zbiorników Wód Podziemnych w Polsce [źródło: Mapa Głównych Zbiorników Wód Podziemnych na dzień 1 stycznia 2017 r. Państwowej Służby Hydrogeologicznej]

Obszary opracowania położone są w zasięgu Jednolitej Części Wód Podziemnych nr 55.

Głównym zagrożeniem dla tej JCWPd są lokalne leje depresji związane z poborem wód podziemnych.

Struktura JCWPd 55 jest złożona z czterech poziomów wodonośnych rozdzielonych utworami trudnoprzepuszczalnymi. Każdy z poziomów ma nieco inny układ stref zasilania i drenażu. W utworach czwartorzędu wody krążą w systemie zamkniętym w obrębie zlewni (lokalny system krążenia). W utworach paleogenu i neogenu wody dopływają lateralnie spoza obszaru JCWPd.

Wody powierzchniowe w obszarze doliny Bugu tworzą tu jeden, ciągły poziom w utworach łatwo przepuszczalnych. Zwierciadło ma charakter swobodny. Głębokość zwierciadła wód jest uzależniona od poziomu wody w rzece oraz od intensywności i długotrwałości opadów atmosferycznych. Generalnie wody gruntowe występują tu płycej niż 1,5 m p.p.t, najpłycej na obszarze tarasu zalewowego.

Celem środowiskowym dla JCWPd jest osiągnięcie dobrego stanu ilościowego oraz chemicznego, charakteryzowanego poprzez wartości wskaźników zgodnie z Rozporządzeniem Ministra Gospodarki Morskiej i Żeglugi Śródlądowej z dnia 11 października 2019 r. w sprawie kryteriów i sposobu oceny stanu jednolitych części wód podziemnych (Dz. U. z 2019 r. poz. 2148). Stan ilościowy odzwierciedla wpływ poboru wody na części wód podziemnych. Natomiast stan chemiczny odnosi się do parametrów fizykochemicznych wód

podziemnych (zarówno traktowanych jako zanieczyszczenia, jak i skażenie). Określenie celów środowiskowych dla wód podziemnych zostało wykonane na podstawie corocznych wyników oceny stanu obejmujące stan chemiczny i ilościowy opracowany w ramach Państwowego Monitoringu Środowiska.

Celem środowiskowym dla jednolitych części wód podziemnych jest:

- zapobieganie dopływowi lub ograniczanie dopływu zanieczyszczeń do wód podziemnych,
- zapobieganie pogorszenia się stanu części wód podziemnych (z zastrzeżeniami wymienionymi w Ramowej Dyrektywie Wodnej),
- zapewnienie równowagi pomiędzy poborem, a zasilaniem wód podziemnych,
- wdrożenie działań niezbędnych dla odwrócenia znaczącego i utrzymującego się rosnącego trendu stężenia każdego zanieczyszczenia powstałego na skutek działalności człowieka.

Tabela 2 Charakterystyka JCWPd na analizowanym obszarze [na podstawie Rozporządzenia Rady Ministrów z dnia 18 października 2016 r. w sprawie Planu gospodarowania wodami na obszarze dorzecza Wisły].

NR JCWPd	Kod JCWPd	Pow. (km <sup>2</sup> )	JCW wyznaczono na mocy art. 7 RDW do poboru wody przeznaczonej do spożycia przez ludzi	Rodzaj użytkowania JCWP	Stan ilościowy	Stan chemiczny	Ocena ryzyka nieosiągnięcia celów środowiskowych	Cele środowiskowe	
								Stan lub potencjał ekologiczny	Stan chemiczny
55	GW200055	9395,7	tak	rolniczy	dobry	dobry	niezagrożona	dobry	dobry

W roku 2017 w ramach monitoringu jakości śródłądowych wód podziemnych, w województwie mazowieckim, realizowane były między innymi badania: w monitoringu operacyjnym sieci krajowej przez Państwowy Instytut Geologiczny (PIG),

Celem monitoringu jakości wód podziemnych jest dostarczenie informacji o stanie chemicznym wód, śledzenie jego zmian oraz sygnalizacja zagrożeń, na potrzeby zarządzania zasobami wód podziemnych i oceny skuteczności podejmowanych działań ochronnych związanych z osiągnięciem dobrego stanu ekologicznego, określonego przez Ramową Dyrektywę Wodną (RDW).



Oceny stanu chemicznego w jednolitych częściach wód (JCWPd) i w poszczególnych punktach badawczych dokonano w oparciu o obowiązujące w 2017 r. rozporządzenie Ministra Środowiska z 2015 r. w sprawie kryteriów i sposobu oceny stanu jednolitych części wód podziemnych (Dz. U. z 2016 r. poz. 85), które wyróżnia pięć klas jakości wód:

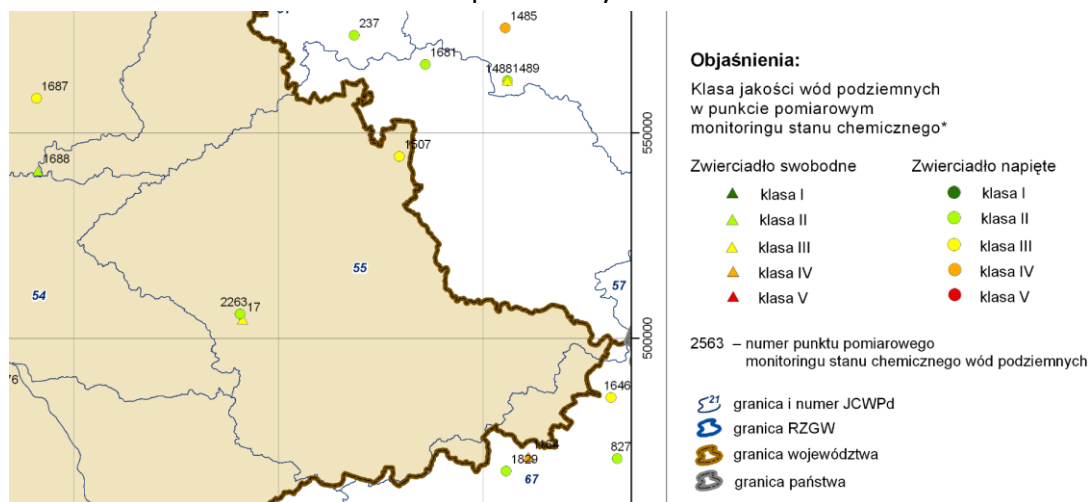
- klasa I – wody bardzo dobrej jakości,
- klasa II – wody dobrej jakości,
- klasa III – wody zadowalającej jakości,
- klasa IV – wody niezadowalającej jakości,
- klasa V – wody złej jakości,

oraz dwa stany chemiczne wód ocenione na podstawie średniej wartości poszczególnych wskaźników ze wszystkich punktów zlokalizowanych w analizowanej JCWPd:

- stan dobry (klasy I, II i III),
- stan słaby (klasy IV i V).

Poniżej przedstawiono lokalizację punktów badawczych i wyniki monitoringu jakości

#### wód podziemnych.



**Rysunek 4 Jakość wód podziemnych w 2017 r. – lokalizacja studni w JCWPd 55 w województwie mazowieckim(według badań PIG) [źródło: <http://www.wios.warszawa.pl>]**

W 2017 roku PIG wykonał monitoring wód podziemnych w 28 punktach pomiarowych na terenie województwa mazowieckiego. Wody badano w granicach 8 jednolitych części wód podziemnych zagrożonych nieosiągnięciem dobrego stanu.

Tabela 3 Objaśnienia: Q- czwartorzędowe piętro wodonośne.

ZESTAWIENIE PUNKTÓW BADAWCZYCH WÓD PODZIEMNYCH W SIECI KRAJOWEJ PIG W ROKU 2017 NA TERENIE WOJEWÓDZTWA MAZOWIECKIEGO W JCWPD NR 55 WRAZ Z OCENĄ JAKOŚCI ZA ROK 2016.										
NR OTWORU	MIEJSCOWOŚĆ	POWIAT	STRATYGRAFIA	CHARAKTER ZWIERCIADŁA	GŁĘBOKOŚĆ DO STROPU WARSTWY WODONOŚNEJ [M]	JCWPD	KLASA WÓD W ROKU	WSKAŹNIKI W ZAKRESIE STĘŻEŃ ODPOWIADAJĄCYCH WODZIE O NISKIEJ JAKOŚCI W 2015 R.	KLASA WÓD W ROKU	WSKAŹNIKI W ZAKRESIE STĘŻEŃ ODPOWIADAJĄCYCH WODZIE O NISKIEJ JAKOŚCI W 2017 R.
							2016	IV	2017	IV
17	PNIEWNIK	WĘGROWSKI	Q	SWOBODNE	3,3	55	II		III	
2263	LEŚNIKI	WĘGROWSKI	Q	NAPIĘTE	34,0	55	II		II	

Bezpośrednio w granicach obszarów objętych opracowaniem projektowanym planem nie znajdują się istotne ogniska zanieczyszczeń mogące wpływać na jakość wód podziemnych i powierzchniowych.

## 6.5. WARUNKI KLIMATYCZNE

Obszar klimatyczny, w którym znajduje się gmina Wyszaków, charakteryzuje się najmniejszymi opadami rocznymi poniżej 550 mm, a okres wegetacyjny trwa od 200 do 220 dni. Obszar całej gminy charakteryzuje się jednak dużym zróżnicowaniem topoklimatu. Różnice wynikają z odmiennej geomorfologii i związanego z tym pokrycia terenu. Zróżnicowane użytkowanie nieznacznie wpływa na odczuwalny mikroklimat, który na tym obszarze można byłoby określić jako klimat miejski. Poniżej przedstawiono poszczególne cechy klimatyczne dla gminy Wyszaków:

- średnia roczna temperatura powietrza: 7,2° C,
- średnia temperatura powietrza w miesiącu najcieplejszym - lipcu: 18° C,
- średnia temperatura powietrza w miesiącu najchłodniejszym – lutym: -4,0° C,
- średnia wilgotność powietrza: 81,5%,
- średnie zachmurzenie 59,6%,
- średnia suma opadu rocznego 541 mm,
- średnia długość okresu bezprzymrozkowego: 168 dni,
- średnia liczba dni gorących, z temperaturą powyżej 25° C: 36
- średnia liczba dni mroźnych z temperaturą minimalną poniżej -10° C: 28
- średnia liczba dni z opadem poniżej 0,1 mm: 142,6.

## 6.6. WARUNKI AREOSANITARNE

Zgodnie z art. 89 ustawy Prawo ochrony środowiska (t.j. Dz. U. 2020 poz. 1219 z późn. zm.) Wojewódzki Inspektorat Ochrony Środowiska (w tym Regionalne Wydziały Monitoringu Środowiska GIOŚ na poziomie województw) co roku dokonuje oceny poziomów substancji w powietrzu w poszczególnych strefach za rok poprzedni, a następnie dokonuje klasyfikacji stref, dla każdej substancji odrębnie. Celem prowadzenia rocznych ocen jakości powietrza jest uzyskanie informacji o stężeniach zanieczyszczeń na obszarze poszczególnych stref.

Zgodnie z rozporządzeniem Ministra Środowiska z dnia 2 sierpnia 2012 r. w sprawie stref, w których dokonuje się oceny jakości powietrza (Dz.U. z 2012 r. poz. 914) dla wszystkich zanieczyszczeń uwzględnionych w ocenie strefę stanowi:

- aglomeracja o liczbie mieszkańców powyżej 250 tysięcy,
- miasto niebędące aglomeracją o liczbie mieszkańców powyżej 100 tysięcy,
- pozostały obszar województwa, niewchodzący w skład aglomeracji i miast powyżej 100 tys. mieszkańców.

Województwo mazowieckie posiada 4 wydzielone strefy, do których należy:

- aglomeracja warszawska,
- miasto Radom,
- miasto Płock,
- strefa mazowiecka.

Obszary objęte niniejszym opracowaniem położone są w obrębie strefy mazowieckiej.

Wyniki oceny jakości powietrza dla strefy mazowieckiej zgodnie z Raportem wojewódzkim za rok 2020 Departamentu Monitoringu Środowiska GIOŚ przedstawiają poniższe tabele.

Tabela 4 Wyniki klasyfikacji strefy mazowieckiej w ocenie rocznej - ochrona zdrowia ludzi [źródło: Roczna ocena jakości powietrza w województwie mazowieckim. Raport wojewódzki za rok 2020].

Klasa strefy dla CO	Klasa strefy dla C6H6	Klasa strefy dla NO2	Klasa strefy dla SO2	Klasa strefy dla O3		Klasa strefy dla PM10	Klasa strefy dla PM2,5		Klasa strefy dla Pb	Klasa strefy dla As	Klasa strefy dla Cd	Klasa strefy dla Ni	Klasa strefy dla BaP
				wg poziomu docelowego	poziomu celu długoterminowego		Faza I	Faza II					
A	A	A	A	A	D2	C	A	C1	A	A	A	A	C

Na większości stacji w województwie mazowieckim w 2020 r., Poziomy stężenie NO<sub>2</sub> we wszystkich strefach województwa mieściły się poniżej wartości dopuszczalnych określonych dla 1-godziny (200 µg/m<sup>3</sup>) i roku kalendarzowego (stężenie średnioroczne 40 µg/m<sup>3</sup>).

Dla ozonu wartości stężeń były na wysokim poziomie. Nie dotrzymany został poziom celu długoterminowego, który ma zostać osiągnięty w 2020 roku. Na terenie całego województwa mazowieckiego w 2020 roku strefy otrzymały klasę D2.

Dla benzenu C<sub>6</sub>H<sub>6</sub> wartości stężeń były niskie, poziom dopuszczalny na terenie całego województwa mazowieckiego w 2020 roku był dotrzymany.

Dla pyłu PM<sub>10</sub> i PM<sub>2,5</sub> wartości stężeń były wysokie, w związku z tym wystąpiło przekroczenie normy dobowej. Ostatecznie nadano klasę C. Dla benzo(a)pirenu wartości stężeń również przekraczały poziom docelowy.

Poziomy stężenie dwutlenku siarki, dwutlenku azotu, kadmu, niklu, ołowiu i arsenu w województwie mazowieckim w 2020 roku były na niskim poziomie. Poniżej poziomu dopuszczalnego stężeń dwutlenku siarki mieściły się zarówno wartości 1-godzinnych, jak i 24-godzinnych. Wszystkie strefy województwa dla dwutlenku siarki, dwutlenku azotu, kadmu, niklu arsenu i ołowiu w wyniku klasyfikacji otrzymały klasę A.

W tabeli 5 zestawiono klasy stref dla poszczególnych zanieczyszczeń, uzyskane w ocenie rocznej dokonanej z uwzględnieniem kryteriów ustanowionych w celu ochrony roślin - klasyfikacja podstawowa (klasa A lub C). W wyniku rocznej oceny jakości powietrza, wykonanej na podstawie danych za 2020 r. wszystkie strefy w województwie mazowieckim, dla klasyfikacji podstawowej dla ochrony roślin otrzymały klasę A.

Tabela 5 Klasy stref dla poszczególnych zanieczyszczeń, uzyskane w ocenie rocznej dokonanej z uwzględnieniem kryteriów ustanowionych w celu ochrony roślin [źródło: Roczna ocena jakości powietrza w województwie mazowieckim. Raport wojewódzki za rok 2020].

SO <sub>2</sub>	NO <sub>x</sub>	O <sub>3</sub>
A	A	A (poziom celu długoterminowego – D2)

## 6.7. FAUNA I FLORA

Obszar objęty opracowaniem położony jest w obrębie terenów wiejskich gminy Wyszaków. W większości obszary planu są zagospodarowane i pozbawione roślinności naturalnej. Roślinność występuje sporadycznie w postaci pojedynczych drzew czy zieleni towarzyszącej zabudowie mieszkaniowej i usługowej i nie odznacza się szczególnymi walorami przyrodniczymi. Zbiorowiska mają charakter półnaturalny lub sztuczny.

Najwięcej zieleni występuje na obszarach nr 3, 4, 5, 7, 11. Są to tereny niezagospodarowane, porośnięte w znacznej części krzewami i roślinnością wysoką, niemniej jednak wykształconą na siedlisku wtórnym.

Obszary nr 18, 19 są to tereny leśne.

W granicach obszarów nr 13, 14, 15, 16 znajdują się również odłogowane tereny rolne, które, jako system półnaturalny, mogą stanowić siedlisko różnych gatunków zwierząt – ptaków, drobnych ssaków, pajaków i owadów, w tym motyli. Schronieniem dla drobnych ssaków mogą być tereny zieleni nieurządzonej. Na pozostałych obszarach mogą występować jedynie gatunki synantropijne.

W obrębie terenów zainwestowanych gminy, pokrycie zielenią jest niewielkie. W rejonach zabudowy mieszkaniowej ogródki przydomowe zagospodarowane są czasem jako uprawy, z niewielkim udziałem drzew leśnych.

Do wartościowych układów w obrębie opracowywanego terenu należy zaliczyć:

- tereny zieleni nieurządzonej obszarów nr 4, 11,
- tereny leśne obszarów nr 4, 11, 18, 19.

Analizowany teren położony jest w granicach korytarza ekologicznego oraz obszarów Natura 2000. W związku z tym na obszarze można spotkać gatunki ptaków takie jak: bocian czarny, bocian biały, derkacz, rybitwa białoczelna, rybitwa czarna, brzegówka.

Występujące siedliska na obszarze Natura 2000 wpisane są w Załączniku I Dyrektywy Rady 92/43/EWG, a występujące gatunki w II Załączniku Dyrektywy Rady 92/43/EWG.

## **6.8. KRAJOBRAZ**

Na krajobraz na obszarze objętym opracowaniem wpływ mają zabudowa mieszkaniowa jednorodzinna, zabudowa mieszkaniowa zagrodowa, usługi komunikacyjne, tereny infrastruktury technicznej, tereny leśne, tereny upraw rolniczych, tereny niezagospodarowane i niezabudowane, nieużytki, tereny zadrzewione i zakrzewione.

Krajobraz na większości terenów opracowania odznacza się niskimi walorami estetycznymi. Na taki wizerunek wpływ mają głównie znajdujące się na tym obszarze tereny zabudowane, głównie o funkcji mieszkaniowej i zagrodowej. Większe walory krajobrazowe można zauważyć na obszarze nr 4 w większości niezagospodarowanym. Na obszarze zlokalizowana jest duża ilość drzew i krzewów. Obszar sąsiaduje z lasem. Obszary położone na południu odznaczają się typowo wiejskim krajobrazem z dużym udziałem zabudowy siedliskowej, terenów rolniczych i miejscowych zadrzewień.

W pozytywny sposób na estetykę krajobrazu wpływa roślinność towarzysząca zabudowie mieszkaniowej i usługowej, szpalery drzew i zarośla.

## **6.9. HISTORYCZNO – KULTUROWE OBSZARY I OBIEKTY CHRONIONE**

W obrębie planu występują stanowiska archeologiczne w gminnej ewidencji zabytków oznaczone numerami ewidencyjnymi AZP 49-71/30, AZP 50-70/88, AZP 50-70/40, AZP 50-70/44 oraz obszar wpisany do rejestru zabytków – Osada wczesnośredniowieczna (stanowisko III) nr rej. 907/293 z dnia 02.10.1971 r.

## **7. POWIĄZANIA PRZYRODNICZE I FUNKCJONOWANIE ŚRODOWISKA**

Część analizowanego obszaru zlokalizowana jest na terenie korytarza ekologicznego – Dolina Dolnego Bugu (obszary nr 2, 3, 4, 12, 13, 14, 15, 16, 17, 18, 19).

Znaczne niezabudowane powierzchnie, które mogłyby być wykorzystane przez zwierzęta do migracji z obszarów o bogatszej faunie i florze występują jedynie na obszarze nr 4, który zlokalizowany jest w sąsiedztwie terenów leśnych oraz w odległości około 350m od rzeki Bug.

## **8. ISTNIEJĄCE PROBLEMY OCHRONY ŚRODOWISKA ISTOTNE Z PUNKTU WIDZENIA REALIZACJI PROJEKTOWANEGO DOKUMENTU, W SZCZEGÓLNOŚCI DOTYCZĄCE OBSZARÓW PODLEGAJĄCYCH OCHRONIE NA PODSTAWIE USTAWY Z DNIA 16 KWIETNIA 2004 R. O OCHRONIE PRZYRODY**

W kontekście zakresu i charakteru projektowanych zmian w zagospodarowaniu oraz na podstawie przedstawionej charakterystyki stanu i funkcjonowania środowiska stwierdza się, że na terenie objętym planem nie występują problemy środowiskowe, które mogłyby w sposób istotny kolidować z proponowanym kierunkiem zagospodarowania.

Na terenie planu występują obszary objęte formami ochrony przyrody - Natura 2000 Dolina Dolnego Bugu PLB 140001 oraz Ostoja Nadbużańska PLH 140011.

Dla obszaru Natura 2000 Dolina Dolnego Bugu PLB 140001 problemem są zagrożenia związane z transportem i sieciami komunikacyjnymi – drogi, autostrady oraz szeroko pojęta działalność człowieka związana, m.in. z zanieczyszczeniem wód, trasami szybkiego ruchu, przebudową drzewostanów w kierunku monokultur sosny czy kłusownictwem. Za szczególnie niebezpieczne uważa się postępujące tempo zabudowy doliny, związane z faktem dominacji prywatnej własności ziemi, odcinanie starorzeczy, usypywanie obwałowań.

Średnie zagrożenie dla obszaru Natura 2000 Ostoja Nadbużańska PLH 140011 stanowi rolnictwo, użytkowanie zasobów biologicznych inne niż rolnictwo i leśnictwo - kłusownictwo

oraz zakłócenia powodowane przez działalność człowieka, np. kompleksy sportowe i rekreacyjne.

Mając na uwadze powyższe należy stwierdzić, że większość problemów środowiskowych występujących na terenie planu nie stanowi zagrożenia dla obszarów objętych ochroną prawną. Środowisko w obrębie projektowanego planu jest wolne od znaczących obciążeń i zagrożeń, oddziaływania szkodliwe i uciążliwe mają tu charakter lokalny.

Wśród problemów środowiskowych mogących mieć pośredni i bardzo niewielki wpływ na obszary chronione można wymienić:

- utwardzone powierzchnie,
- lokalne zaśmiecenia,
- zanieczyszczenie powietrza oraz niekorzystny klimat akustyczny w strefach oddziaływania głównych ciągów komunikacyjnych.

## **9. POTENCJALNE ZMIANY STANU ŚRODOWISKA W PRZYPADKU BRAKU REALIZACJI USTALEŃ PROJEKTU PLANU**

Odstąpienie od realizacji planu nie wpłynie radykalnie na stan środowiska ekosystemów miejskich. Prawdopodobnie istniejące uwarunkowania przyrodnicze, brak cennych, naturalnych elementów przyrodniczych (poza pojedynczymi okazami drzew, szpalerami, grupami zadrzewień i terenami zieleni nieurządzonej oraz małymi terenami leśnymi) oraz silna presja urbanistyczna powodują, że należy spodziewać się niekorzystnych tendencji zmian w przypadku braku realizacji postanowień planu.

Przekształcenia występujące na obszarze objętym projektem planu i wynikający z nich aktualny stan środowiska pozwalają na określenie potencjalnych dalszych zmian w środowisku. Na omawianych terenach obowiązują już miejscowe plany zagospodarowania przestrzennego:

- *Uchwała XXXII/33/2001 z dnia 2001-06-28 w sprawie zmiany do miejscowego planu ogólnego zagospodarowania przestrzennego gminy Wyszków:*
  - dla obszaru nr 1 przewiduje przeznaczenie pod tereny leśne – LS;
  - dla obszaru nr 2 przewiduje przeznaczenie pod tereny leśne – LS oraz tereny zabudowy letniskowej - ML;
  - dla zachodniej części terenu nr 11 przewiduje przeznaczenie pod tereny leśne – LS, tereny zieleni niskiej oraz rolne - ZN/RP, tereny zabudowy

mieszkaniowej zagrodowej i jednorodzinnej - MR/MN oraz tereny rolne - RP;

- *Uchwała XXXVII/372/13 z dnia 2013-07-25 w sprawie uchwalenia miejscowego planu zagospodarowania przestrzennego gminy Wyszaków dla miejscowości Kamieńczyk – etap A:*
  - dla obszaru nr 3 przewiduje przeznaczenie pod tereny leśne – ZL , tereny zieleni nieurządzonej – Z oraz tereny zabudowy mieszkaniowej jednorodzinnej – MN;
- *Uchwała XXVIII/244/12 z dnia 2012-10-25 w sprawie uchwalenia miejscowego planu zagospodarowania przestrzennego gminy Wyszaków dla miejscowości Skuszew - wraz z wyrokiem:*
  - dla obszaru nr 4 przewiduje przeznaczenie pod tereny zabudowy rekreacji indywidualnej – ML, tereny zabudowy zagrodowej w gospodarstwach rolnych, hodowlanych i ogrodniczych w tym budynki mieszkalne – RM, tereny leśne – ZL, tereny zieleni nieurządzonej, łąk, dolin rzek – ZN oraz tereny zieleni nieurządzonej, łąk, dolin rzek i terenów zadrzewionych – ZN/ZLd;
- *Uchwała XXVIII/244/12 z dnia 2012-10-25 w sprawie uchwalenia miejscowego planu zagospodarowania przestrzennego gminy Wyszaków dla miejscowości Skuszew - wraz z wyrokiem:*
  - dla obszaru nr 5 przewiduje przeznaczenie pod tereny zabudowy mieszkaniowej jednorodzinnej – MN oraz tereny śródlądowych wód powierzchniowych płynących - WS;
  - dla obszaru nr 6 przewiduje przeznaczenie pod tereny zabudowy mieszkaniowej jednorodzinnej – MN oraz teren drogi publicznej klasy drogi dojazdowej KDD;
  - dla obszaru nr 7 przewiduje przeznaczenie pod tereny zabudowy mieszkaniowej jednorodzinnej – MN, tereny zieleni nieurządzonej, łąk, dolin rzek – ZN, lasy ZL oraz drogę wewnętrzną - KDW;
  - dla obszaru nr 8 przewiduje przeznaczenie pod lasy - ZL;
  - dla obszaru nr 9 przewiduje przeznaczenie pod tereny zabudowy mieszkaniowej jednorodzinnej – MN, lasy ZL oraz drogę wewnętrzną - KDW;



- dla obszaru nr 10 przewiduje przeznaczenie pod tereny zabudowy mieszkaniowej jednorodzinnej – MN oraz drogę wewnętrzną - KD-W;
- *Uchwała LIII/549/14 z dnia 2014-10-30 w sprawie uchwalenia miejscowego planu zagospodarowania przestrzennego gminy Wyszków dla obrębów geodezyjnych Lucynów, Lucynów Duży, Tumanek i części wsi Deskurów - wraz z Wyrokiem*
  - dla wschodniej części obszaru nr 11 przewiduje przeznaczenie pod tereny zabudowy mieszkaniowej jednorodzinnej – MN, tereny zabudowy mieszkaniowej i usług – MN, tereny lasów - ZL, tereny zieleni nieurządzonej - ZN, tereny rolne - R, drogę lokalną - KD-L oraz drogę wewnętrzną – KD-W;
  - dla obszaru nr 12 przewiduje przeznaczenie pod tereny zabudowy usługowej i mieszkaniowej - UMN;
  - dla obszaru nr 13 przewiduje przeznaczenie pod tereny zabudowy mieszkaniowej – MN oraz tereny rolne - R;
  - dla obszaru nr 14 przewiduje przeznaczenie pod tereny zabudowy mieszkaniowej – MN oraz tereny rolne - R;
  - dla obszaru nr 15 przewiduje przeznaczenie pod tereny zabudowy mieszkaniowej – MN oraz tereny rolne - R;
  - dla obszaru nr 16 przewiduje przeznaczenie pod tereny zabudowy mieszkaniowej – MN, tereny rolne – R oraz tereny lasów - ZL;
  - dla obszaru nr 17 przewiduje przeznaczenie pod tereny zabudowy mieszkaniowej – MN;
  - dla obszaru nr 18 przewiduje przeznaczenie pod tereny lasów – ZL;
  - dla obszaru nr 19 przewiduje przeznaczenie pod tereny lasów – ZL oraz tereny zabudowy mieszkaniowej – MN;

Ww. funkcje na większości obszarów zostały już zrealizowane. Nadal niezagospodarowane pozostają całe obszary nr 3, 5, 7, 12, 13, 14 i 16 większa część obszaru nr 4, północna część obszaru 6, południowo-wschodnia część obszaru nr 15, północno-zachodnia część obszaru nr 17.

W przypadku zachowania obowiązujących planów miejscowych prognozuje się utrzymanie dotychczasowego zagospodarowania wraz z istniejącymi, przekształconymi elementami środowiska. Należy założyć, że emisja zanieczyszczeń do powietrza oraz hałas z

tras komunikacyjnych pozostanie na tym samym poziomie. Utrzymane zostaną również tereny leśne, których przeznaczenie zostało zmienione w projektowanym planie.

Na terenach niezagospodarowanych będzie dalej postępować sukcesja wtórna. W wyniku naturalnej sukcesji jedynie na terenach nr 3, 4, 7, 8 mogą powstać nowe siedliska oraz może zachodzić stopniowa ekspansja gatunków charakterystycznych dla środowiska leśnego. Będą zanikać gatunki, które preferują ekosystemy łąkowe, pastwiskowe czy inne, na których następują kolejne etapy sukcesji. Pozostałe niezagospodarowane tereny są odgródzone barierami w postaci zabudowy i dróg utrudniającymi migrację organizmów żywych i „odtworzenie” środowiska w stanie zbliżonym do naturalnego.

Największa zmiana zajdzie na obszarach gdzie zostało zmienione przeznaczenie gruntów leśnych na cele nierolnicze i nieleśne. Tereny na których dokonano zmiany oraz powierzchnia zmian:

- **MN1** powierzchnia obszaru wynosi około **0,18 ha**,
- **MN2** powierzchnia obszaru wynosi około **0,37 ha**,
- **MN4** powierzchnia obszaru wynosi około **0,7 ha**,
- **MN5** powierzchnia obszaru wynosi około **0,2 ha**,
- **KDL1** powierzchnia obszaru wynosi około **0,09 ha**,
- **MN9** powierzchnia obszaru wynosi około **0,05 ha**,
- **RM1** powierzchnia obszaru wynosi około **0,01 ha**,
- **MN15** powierzchnia obszaru wynosi około **0,02 ha**,
- **KDL2** powierzchnia obszaru wynosi około **0,005 ha**.

Projektowany plan nie wprowadza na pozostałych terenach znacznych zmian dotychczasowej funkcji i formy użytkowania terenu. Ingerujące w środowisko obiekty usługowe już się na tym terenie znajdują. Zmiany wynikają w głównej mierze z wniosków właścicieli nieruchomości i przedsiębiorstw, mających głównie na celu zwiększenie powierzchni pod inwestycje, np. zwiększenie ilości dozwolonych kondygnacji nadziemnych, zmniejszenie powierzchni biologicznie czynnej, czy zmianę funkcji na zgodną z istniejącą. Należy mieć na uwadze, że omawiane obszary znajdują się w obrębie gminy Wyszaków i są predysponowane do rozwoju zabudowy.

Podsumowując, w przypadku niezrealizowania ustaleń projektu planu w odniesieniu do środowiska przyrodniczego, gdy zabraknie woli inwestycyjnej, jego stan na omawianym obszarze pozostanie niezmienny. Najprawdopodobniej jednak w wyniku realizacji

obowiązujących planów, tereny zostaną zagospodarowane, część szaty roślinnej i gleb zostanie zniszczona. Wpływ na pozostałe elementy środowiska przyrodniczego, t.j. powierzchnia ziemi, wody powierzchniowe i podziemne nie ulegnie zmianom.

## **10. PODSTAWOWE UWARUNKOWANIA ZAGOSPODAROWANIA WYNIKAJĄCE Z OPRACOWANIA EKOFIZJIOGRAFICZNEGO**

Poniżej przedstawiono uwarunkowania dla zagospodarowania będące wynikiem analizy środowiska, jego stanu i powiązań, zawarte w „Podstawowym opracowaniu ekofizjograficznym sporządzone na potrzeby miejscowego planu zagospodarowania przestrzennego gminy Wyszaków dla wybranych terenów położonych w miejscowościach: Lucynów, Lucynów Duży, Deskurów, Tumanek, Skuszew, Kamieńczyk.

### PRZYDATNOŚĆ DO DALSZEGO UŻYTKOWANIA

Zgodnie z opracowaniem ekofizjograficznym o przydatności do różnych form zagospodarowania decydują przede wszystkim uwarunkowania środowiskowe, istniejące zagospodarowanie oraz stopień rozwinięcia infrastruktury technicznej. Określając przydatność omawianego obszaru do różnych form zagospodarowania należy uwzględnić wiele aspektów. Planowane nowe formy zagospodarowania terenu winny uwzględniać zasadę zrównoważonego rozwoju oraz zapewniać utrzymanie równowagi ekologicznej. Innym ważnym czynnikiem jest lokalizacja terenu, korelacje z najbliższym otoczeniem jak również wartości przyrodnicze. Zgodnie z koncepcją zrównoważonego rozwoju powinno się dążyć do rozwoju funkcji gospodarczych wyptywających jednocześnie z potrzeb społeczeństwa jak i poszanowania przyrody.

W związku z tym, że analizowany teren jest położony na obszarze podmiejskim należy pamiętać o wszystkich walorach danego terenu. Obszar jest dobrze skomunikowany, co daje możliwości do rozwoju zabudowy mieszkaniowej i rekreacyjnej. Przy planowaniu nowych elementów w przestrzeni należy pamiętać też o cennych obszarach Natura 2000 oraz o gruntach leśnych i zakrzewionych. Należy również brać pod uwagę rzekę Bug przepływającą w niedalekiej odległości od niektórych obszarów, takich jak o nr 1,2,5.

Z tego względu przeznaczenie tych obszarów powinno być zgodne lub zbliżone do uchwalonych już planów miejscowych.

Ścisłe określenie zasad zagospodarowania musi nastąpić w trakcie sporządzania miejscowego planu, ewentualne ich sprzeczności z uwarunkowaniami przyrodniczymi powinny zostać wykazane w prognozie oddziaływania projektu planu na środowisko.

## OGRNANICZENIA W ZAGOSPODAROWANIU

Po rozpoznaniu pokrycia terenu, występującej infrastruktury technicznej, struktury przyrodniczej oraz obszarów chronionych i innych obiektów położonych w pobliżu rozpoznano następujące ograniczenia w zagospodarowaniu wynikające z przepisów prawa.

Na obszarze planu zlokalizowane są stanowiska archeologiczne oraz obszary wpisane do rejestru zabytków (w tym stanowiska archeologiczne).

Zgodnie Studium uwarunkowań i kierunków zagospodarowania przestrzennego gminy Wyszaków:

*„W sporządzanych planach miejscowych i ich zmianach, obejmujących swoim obszarem wymienione obiekty lub strefy, należy określić lub utrzymać odpowiednio następujące zasady istotne dla ochrony dziedzictwa kulturowego:*

- *zachowanie i ochronę obiektów i obszarów zabytkowych wpisanych do rejestru WKZ, wymienionych w pkt. 1.6.2 i 2.4.1.1., zgodnie z przepisami o ochronie zabytków i opiece nad zabytkami,*
- *w odniesieniu do pozostałych obiektów ujętych w gminnej ewidencji zabytków wymienionych w pkt. 1.6.2:*
  - *zachowanie i ochronę, z dopuszczeniem przebudowy w uzgodnieniu z odpowiednimi służbami konserwatorskimi,*
  - *wykluczenie lokalizowania obiektów dysharmonizujących z zabytkiem lub przesłaniających obiekty zabytkowe, w tym ograniczenie lokalizowania naziemnych obiektów infrastruktury technicznej (przepompownie, stacje transformatorowe, maszty oświetleniowe),*
  - *przestrzeganie wymogów konserwatorskich przy przekształcaniu otoczenia zabudowy,*
  - *realizację nowej zabudowy w sąsiedztwie oraz nawierzchni placów i ulic z materiałów wysokiej jakości i o dużych walorach estetycznych oraz użytkowych,*
  - *określenie zasad realizacji nowych reklam,*
  - *ograniczenie dowolności stosowania rozwiązań komunikacyjnych, materiałowych i kolorystycznych w bezpośrednim sąsiedztwie obiektów i obszarów chronionych,*

- (...),
- w strefie ochrony konserwatorskiej – ochrony widokowej obiektów zabytkowych:
  - o zakaz realizacji obiektów wysokich, konkurujących z obiektami zabytkowymi,
  - o realizację nowej zabudowy, nawierzchni placów i ulic z materiałów wysokiej jakości,
  - o określenie zasad realizacji nowych reklam."

Pozostałe ograniczenia dla zagospodarowywania terenów i lokalizacji zabudowy wynikają z odrębnych, niekiedy bardziej szczegółowych przepisów w tym między innymi:

- Obwieszczenie Ministra Infrastruktury i Rozwoju z dnia 7 lipca 2015 r. w sprawie ogłoszenia jednolitego tekstu rozporządzenia Ministra Infrastruktury w sprawie warunków technicznych, jakim powinny odpowiadać budynki i ich usytuowanie (Dz.U. z 2015 r. poz. 1422)
- Ustawa z dnia 7 lipca 1994 roku Prawo Budowlane wraz z późniejszymi zmianami (t.j. Dz. U. z 2018 r. poz. 1202, z późn. zm.),
- Ustawy z dnia 27 kwietnia 2001 r. – Prawo ochrony środowiska (Dz.U. 2001 2018 r. poz. 799, z późn. zm),
- inne przepisy, normy i warunki mające zastosowanie na poszczególnych terenach gminy.

#### KSZTAŁTOWANIE STRUKTURY PRZYRODNICZEJ

Zgodnie z opracowaniem ekofizjograficznym działania w zakresie kształtowania struktury przyrodniczej obejmują szereg działań wpływających między innymi na udział zieleni w przestrzeni zurbanizowanej, poprawę krajobrazu, podniesienie atrakcyjności poszczególnych terenów i wykorzystania ich potencjału. Ze względu na występowanie obszarów Natura 2000 oraz korytarzy ekologicznych, jednym z ważniejszych celów staje się ochrona istniejących obszarów, a także tworzenie coraz szerszej ostoi bioróżnorodności.

Biorąc pod uwagę powyższe, działania na tym terenie powinny być przeprowadzane racjonalne, aby chronić cenne obszary. Działania powinny również uwzględniać ład przestrzenny terenu.

## **11. USTALENIA PROJEKTU PLANU ZAGOSPODAROWANIA PRZESTRZENNEGO ISTOTNE Z PUNKTU WIDZENIA NINIEJSZEGO OPRACOWANIA**

Skala i siła oddziaływań na środowisko wodno-gruntowe, powietrze, klimat, faunę, florę i krajobraz zależą od projektowanych w planie funkcji i ich rozmieszczenia. W omawianym planie wprowadzono następujące tereny funkcjonalne:

- tereny zabudowy mieszkaniowej jednorodzinnej oznaczone symbolami **MN** o numerach **od 1 do 23**,
- teren zabudowy zagrodowej oznaczony symbolem **RM1**,
- tereny usług oznaczone symbolami **U** o numerach **od 1 do 2**,
- tereny rolne oznaczone symbolami **R** o numerach **od 1 do 2**,
- tereny zieleni nieurządzonej oznaczone symbolami **ZN** o numerach **od 1 do 2**,
- tereny lasu oznaczone symbolami **ZL** o numerach **od 1 do 13**,
- tereny wód powierzchniowych oznaczone symbolami **WS** o numerach **od 1 do 3**,
- teren drogi publicznej klasy drogi zbiorczej oznaczony symbolem **KDZ1**,
- tereny dróg publicznych klasy drogi lokalnej oznaczone symbolami **KDL** o numerach **od 1 do 2**,
- tereny dróg publicznych klasy drogi dojazdowej oznaczone symbolami **KDD** o numerach **od 1 do 10**,
- tereny dróg wewnętrznych oznaczone symbolami **KDW** o numerach **od 1 do 4**.

Zawarte w ustaleniach szczegółowych dla poszczególnych terenów wskaźniki minimalnej powierzchni biologicznie czynnej dla każdej działki budowlanej mają największe znaczenie dla funkcjonowania środowiska przyrodniczego. Od stopnia pokrycia terenu nieprzepuszczalnymi warstwami zależą (lokalnie) kierunki i tempo spływu powierzchniowego, przepuszczalność wody w głąb gruntu, zachowanie bioróżnorodności i stopień zachowania aktywności biologicznej. W nowo projektowanym planie, w stosunku do planów obowiązujących wskaźnik ten zostaje zmniejszony.

W projekcie planu największy udział w przeznaczonych pod zabudowę gruntach mają tereny mieszkaniowe. W tym przypadku udział powierzchni biologicznie czynnej nie może być wysoki ze względu na przeznaczenie i istniejące formy zagospodarowania. Minimalne, ustalone w planie udziały powierzchni biologicznie czynnej w poszczególnych terenach wynoszą:

- 50% - na terenie MN,
- 40% - na terenie RM,
- 20% - na terenie U1,
- 30% - na terenie U2,
- 95% - na terenie ZN.

Zmniejszenie minimalnej powierzchni biologicznie czynnej, w stosunku do ustalonej w obowiązujących miejscowych planach zagospodarowania przestrzennego, wynika głównie z potrzeb mieszkańców i inwestorów.

Kluczowe dla niniejszego opracowania są ustalenia planu dotyczące zasad ochrony środowiska, przyrody i krajobrazu i kształtowania krajobrazu, zawarte w rozdziale 3. Istotne zapisy dotyczą zakazu lokalizacji przedsięwzięć mogących zawsze znacząco oddziaływać na środowisko, zgodnie z przepisami odrębnymi, na każdym z wyznaczonych terenów.

W miejscowym planie zagospodarowania przestrzennego wprowadzono szereg zapisów mających na celu zabezpieczenie środowiska:

- 1) zakaz lokalizacji przedsięwzięć, które zgodnie z przepisami odrębnymi mogą zawsze znacząco oddziaływać na środowisko z wyłączeniem inwestycji celu publicznego z zakresu komunikacji i infrastruktury technicznej,
- 2) zakaz lokalizacji zakładów o zwiększonym lub dużym ryzyku wystąpienia poważnych awarii przemysłowych,
- 3) zakaz składowania jakichkolwiek odpadów,
- 4) zakaz lokalizacji usług uciążliwych,
- 5) nakaz ograniczania szkodliwego oddziaływania na środowisko do terenu działki budowlanej na jakiej jest wytwarzane i do której inwestor posiada tytuł prawny,
- 6) zakaz odprowadzania ścieków do wód powierzchniowych i do ziemi,
- 7) zakaz lokalizowania usług z zakresu handlu o powierzchni sprzedaży większej niż 2000 m<sup>2</sup>,
- 8) nakaz zachowania istniejących rowów melioracyjnych z możliwością ich przebudowy i zmiany lokalizacji przebiegu rowu pod warunkiem zachowania ciągłości rowu,
- 9) zakaz nasadzeń pod napowietrznymi liniami elektroenergetycznymi drzew i krzewów tych gatunków, których naturalna wysokość może przekraczać 3 m,

- 10) zakaz tymczasowego zagospodarowania, urządzania i użytkowania terenów, za wyjątkiem tymczasowego zagospodarowania w formie terenów zieleni do czasu wykorzystania terenu zgodnie z planem,
- 11) nakaz stosowania dla terenów objętych planem dopuszczalnych poziomów hałasu według klasyfikacji rodzaju terenu zgodnie z przepisami odrębnymi:
- a) tereny oznaczone symbolami **MN od 1 do 23** jako tereny przeznaczone pod zabudowę mieszkaniową jednorodzinną,
  - b) tereny oznaczone symbolami **RM1** jako teren przeznaczony pod zabudowę zagrodową,
- 12) hałas i wibracje przekraczające dopuszczalne poziomy nie mogą sięgać poza obręb działki, na której są wytwarzane,
- 13) nakaz ograniczenia uciążliwości akustycznych pochodzących ze źródeł hałasu o natężeniu ponadnormatywnym, poprzez zabezpieczenia techniczne lub zmianę technologii i urządzeń.

Dodatkowo w zagospodarowaniu terenów plan nakazuje stosowanie norm dopuszczalnych poziomów hałasu w środowisku zawartych w przepisach odrębnych. Hałas i wibracje przekraczające dopuszczalne poziomy nie mogą sięgać poza obręb działki, na której są wytwarzane.

W planie poruszono więc wiele aspektów związanych z ochroną środowiska. Należy również wspomnieć o zapisach narzucających stonowaną kolorystykę dachów i materiałów elewacji budynków, co również ma wpływ na estetykę krajobrazu.

Z punktu widzenia dbałości o środowisko przyrodnicze najważniejsze są ustalenia planów miejscowych dotyczące infrastruktury technicznej, szczególnie odprowadzania ścieków i pozyskiwania wody. Narzucony jest obowiązek podłączenia budynków do sieci wodociągowej, ale do momentu realizacji sieci wodociągowej można korzystać z ujęć własnych. Projekt uwzględnia również aspekt istotny ze względu na bezpieczeństwo: zapewnia przeciwpożarowe korzystanie z sieci wodociągowej.

W zakresie gospodarowania ściekami ustalono, że wszystkie budynki usługowe i mieszkalne oraz działki budowlane muszą posiadać przyłącze kanalizacyjne umożliwiające odprowadzenie ścieków. Ścieki bytowe będą odprowadzane docelowo siecią kanalizacji do oczyszczalni ścieków.

W dalszych podrozdziałach uwzględniono szczegółowe zapisy planu mające znaczenie dla poszczególnych elementów środowiska przyrodniczego.



## 12. PRZEWIDYWANE SKUTKI WPŁYWU USTALEŃ PLANU NA ŚRODOWISKO

Analizowany obszar jest w większości użytkowany zgodnie z docelową formą zagospodarowania ustaloną w projektowanym planie. Znaczną część zajmują tereny mieszkaniowe. Zapisy projektu zmiany planu nie wpływają znacząco na zmiany funkcjonalne i przestrzenne w istniejącym zagospodarowaniu. Ujemne oddziaływania mogą wystąpić w wyniku zwiększenia terenów przeznaczonych pod zabudowę na terenach, które obecnie przeznaczone są pod lasy lub zieleni nieurządzonej. Zmieniona zostaje pierwotna funkcja terenów nr 4, 7, 11, 12, 13, część 14 – z terenów zieleni nieurządzonej lub terenów rolnych na tereny mieszkaniowe.

Największa zmiana zajdzie na obszarach gdzie zostało zmienione przeznaczenie gruntów leśnych na cele nierolnicze i nieleśne. Tereny te zostały przeznaczone pod zabudowę mieszkaniową. Obszary na których dokonano zmiany oraz powierzchnia zmian:

- **MN1** powierzchnia obszaru wynosi około **0,18 ha**,
- **MN2** powierzchnia obszaru wynosi około **0,37 ha**,
- **MN4** powierzchnia obszaru wynosi około **0,7 ha**,
- **MN5** powierzchnia obszaru wynosi około **0,2 ha**,
- **KDL1** powierzchnia obszaru wynosi około **0,09 ha**,
- **MN9** powierzchnia obszaru wynosi około **0,05 ha**,
- **RM1** powierzchnia obszaru wynosi około **0,01 ha**,
- **MN15** powierzchnia obszaru wynosi około **0,02 ha**,
- **KDL2** powierzchnia obszaru wynosi około **0,005 ha**.

Zmiany te jednak związane są z kierunkami zagospodarowania przestrzennego gminy Wyszków zawartymi w obowiązującym studium.

Realizacja inwestycji na obszarach, na których zwiększono maksymalny wskaźnik intensywności zabudowy, może oddziaływać na środowisko na etapie budowy nowych obiektów budowlanych. Na terenach aktualnie leśnych lub zieleni nieurządzonej zostanie wycięta część zieleni wysokiej oraz krzewów. Uwzględniając etapy budowy, a następnie etap eksploatacji, można prognozować, iż realizacja zapisów projektowanego planu może wpływać na następujące elementy środowiska:

- powierzchnię ziemi,
- gleby,

- wody powierzchniowe i podziemne,
- powietrze,
- krajobraz,
- faunę, florę i bioróżnorodność,

Nie prognozuje się jednak, by wpływ ten był znacząco negatywny.

### 12.1. LUDZIE

Należy zauważyć, że realizacja części ustaleń jest formą spełnienia wniosków zgłaszanych przez osoby będące właścicielami działek oraz odzwierciedleniem polityki gminy ukierunkowanej w Studium uwarunkowań i kierunków zagospodarowania przestrzennego gminy Wyszków. Stworzenie możliwości realizacji potrzeb rozwojowych właścicieli poszczególnych działek jest jednym z podstawowych zadań planów miejscowych.

Nie prognozuje się wpływu na zdrowie ludzi z tytułu wdrożenia dokumentu planistycznego. Na warunki życia ludności wpływać może ogólny stan środowiska, opisany w poniższych podrozdziałach.

Nie przewiduje się zmian w uciążliwościach związanych z ruchem pojazdów i ewentualnym hałasem pochodzącym z terenów usługowych. W planie ustalono, że hałas i wibracje przekraczające dopuszczalne poziomy nie mogą sięgać poza obręb działki, na której są wytwarzane. Tym samym nie powinno dochodzić do przekraczania standardów środowiska określonych przepisami odrębnymi. Plan nakazuje stosowanie dopuszczalnych poziomów hałasu według klasyfikacji rodzaju terenu zgodnie z przepisami odrębnymi:

- a) tereny oznaczone symbolami **MN od 1 do 23** jako tereny przeznaczone pod zabudowę mieszkaniową jednorodzinną,
- b) tereny oznaczone symbolami **RM1** jako teren przeznaczony pod zabudowę zagrodową,

Ze względu na intensywną zabudowę mieszkaniową wiejską w sąsiedztwie wszystkich obszarów planu uwzględniono zabezpieczanie stanu sanitarnego powietrza poprzez zakaz lokalizacji obiektów chowu i hodowli zwierząt, generujących znaczne ilości pyłów i uciążliwości zapachowych, będących często przyczyną konfliktów i dyskomfortu dla mieszkańców.

Ze względu na warunki sanitarne istotne jest ustalenie, że wszystkie budynki usługowe i mieszkalne oraz działki budowlane muszą posiadać przyłącze kanalizacyjne umożliwiające odprowadzenie ścieków. Ustalono obowiązek podłączenia budynków mieszkalnych, usługowych do sieci wodociągowej. Pod względem bezpieczeństwa ważny jest

zapis ustalający obowiązek zapewnienia przeciwpożarowego korzystania z sieci wodociągowej oraz zapisy dotyczące wprowadzenia normatywnych parametrów dróg publicznych. Pozytywnie należy ocenić nakaz wyposażenia dróg w chodniki lub ścieżki pieszo-rowerowe.

Dla bezpieczeństwa ludzi istotne są zapisy dotyczące lokalizacji zabudowy na obszarach szczególnego zagrożenia powodzią, zgodnie z zapisami:

- 1) nakazuje się zagospodarowanie terenu zgodnie z przepisami odrębnymi z zakresu prawa wodnego,
- 2) zakazuje się lokalizacji nowych budynków,
- 3) dopuszcza się adaptację istniejących budynków z możliwością ich przebudowy, nadbudowy i remontu, oraz rozbudowy z zastrzeżeniem pkt 1.

Wnioski i rekomendacje:

- ustalenia projektu planu służą spełnieniu i częściowo wynikają z istniejącej woli inwestycyjnej właścicieli działek (w tym lokalnych mieszkańców),
- nastąpi poprawa bezpieczeństwa ruchu drogowego,
- ustalenia projektu planu mają szczegółowe zapisy co do możliwości rozwoju zabudowy na obszarach szczególnego zagrożenia powodzią,
- w projekcie planu zawarto ustalenia służące bezpieczeństwu sanitarnemu,
- w związku z zapisami ograniczającymi ewentualne uciążliwości związane z wibracjami i hałasem do granicy działek nie prognozuje się negatywnego wpływu na zdrowie okolicznych mieszkańców (pod warunkiem egzekwowania prawa miejscowego oraz innych przepisów w zakresie emisji hałasu).

Na obszarach, na których prawdopodobieństwo wystąpienia powodzi jest niskie i wynosi raz na 500 lat lub na których istnieje prawdopodobieństwo wystąpienia zdarzenia ekstremalnego zagospodarowanie terenu zgodnie z przepisami odrębnymi z zakresu prawa wodnego.

## **12.2. FAUNA I FLORA – BIORÓŻNORODNOŚĆ**

Szata roślinna na omawianym terenie jest bardzo uboga. Składają się na nią wtórne zadrzewienia, niewielkie płyty trawników przyulicznych oraz szpalery drzew czy ogródki towarzyszące zabudowie mieszkaniowej i zagrodowej. Na obszarach nr 5, 7, 12, 13, 14 oraz części obszarów nr 6, 11, 15 i 16 gdzie tereny są niezagospodarowane, zauważalna jest postępująca sukcesja wtórna z niewielkimi zakrzaczeniami i młodymi brzoźami i sosnami.

Największe zmiany zajdą na obszarach nr 4, 7, 11, 15, 17 gdzie grunty leśne zostały przeznaczone pod zabudowę mieszkaniową. W związku z realizacją ustaleń projektu planu nastąpi zmniejszenie powierzchni biologicznie czynnej i degradacja zadrzewień. Łączna powierzchnia terenu lasu, który zostanie przeznaczony pod cele mieszkaniowe to 1,9 ha. W przypadku całkowitej realizacji ustaleń projektu planu lesistość tego obszaru zmniejszy się minimalnie.

Na obszarze projektowanego planu występują tereny lęgu i bytowania - A030 Bociana białego *Ciconia ciconia* na obszarach „Skuszew” oraz „Rogówka” na obszarze Natura 2000 Dolina Dolnego Bugu PLH140001 (czynna ochrona gniazd bociana oraz czynna ochrona lęgów). Projektowany plan ustala na tych obszarach tereny mieszkaniowe jednorodzinne, tereny rolne oraz tereny komunikacyjne: **MN4, MN od 11 do 14, KDL1, KDD3, KDD od 5 do 7, KDW2, KDW3, R1.**

Ustalenia planu wprowadzają tereny zabudowy jednorodzinnej, zabudowy usługowej oznaczone symbolami: **MN2, MN od 4 do 8, MN od 11 do 20, U2** będące częścią obszaru Natura 2000 Dolina Dolnego Bugu PLH140001 oraz teren zabudowy jednorodzinnej oznaczony symbolem **MN16** będący częścią obszaru Natura 2000 Ostoja Nadbużańska PLH140011. Znaczna część terenów jest aktualnie zagospodarowana lub zabudowana i posiada obowiązujące miejscowe plany zagospodarowania przestrzennego. Wprowadzenie zabudowy we wskazanych miejscach nie będzie miało znaczącego negatywnego wpływu na cele i przedmiot ochrony obszarów Natura 2000.

Oddziaływanie spowodowane wdrożeniem założeń planu na florę i faunę będzie miało charakter długotrwały, ale ograniczony powierzchniowo. Nieznacznie ujemne oddziaływanie na środowisko może nastąpić w czasie robót ziemnych poprzedzających posadowienie nowych budynków oraz w czasie ich eksploatacji. Największe przekształcenia powstaną na obszarach nr 4, 5, 7, 12, 13, 14, 15. Jednakże część wymienionych obszarów posiada obowiązujące miejscowe plany zagospodarowania przestrzennego i są przeznaczone pod zabudowę, na tych terenach zmieniono jedynie wskaźniki nowej zabudowy lub funkcję.

Wnioski i rekomendacje:

- w wyniku wdrożenia planu zmieszona zostanie minimalna powierzchnia biologicznie czynna - nie prognozuje się jednak istotnego wpływu dokumentu planistycznego na populację flory i fauny w szerszym kontekście,
- prawdopodobnie powstaną nowe lokalne bariery migracyjne w wyniku realizacji zabudowy.

### **12.3. GLEBY/POWIERZCHNIA ZIEMI**

Na obszarze planu brak jest najlepszych gleb I, II i III klasy bonitacyjnej. W projekcie planu wyznaczono nowe tereny do zainwestowania względem obowiązujących planów. Realizacja projektu planu, polegająca na dopuszczeniu zabudowy na nowych terenach, może powodować zwiększenie gęstości zabudowy oraz realizację nowych budynków w ramach obszarów wyznaczonych do zainwestowania w mpzp. Możliwość realizacji nowej zabudowy wpływa na ograniczenie powierzchni biologicznie czynnych na terenach aktualnie niezagospodarowanych.

Źródłem przeobrażeń rzeźby terenu oraz płytszych warstw podłoża będzie działalność inwestycyjna polegająca na zabudowywaniu terenów do tej pory niezainwestowanych. Największe nasilenie przeobrażeń następuje w trakcie budowy. Niszczona jest gleba, formy rzeźby terenu i to zarówno na placu budowy jak również wokół. Każda inwestycja wymaga niwelacji, wywozu, dowozu gruntu lub jego składowania itp. Dochodzi do powstania gruntów antropogenicznych, wytworzonych w sposób sztuczny zawierających niekiedy odpady. Prognozuje się, że powierzchnia ziemi może ulec przekształceniom w szczególności na obszarach do tej pory niezabudowanych, a które przeznaczone są pod zabudowę. Ze względu na intensywną zabudowę wiejską większość przekształceń na tym terenie już nastąpiła.

Wnioski i rekomendacje:

- w wyniku wdrożenia planu może lokalnie dojść do przekształceń typowych dla rozwoju inwestycji – przekształcenia płytkich warstw geologicznych, przy czym zmiany mają charakter nieunikniony.
- wpływ na gleby i powierzchnie terenu nie będzie znacząco negatywny.
- realizacja nowej zabudowy wymusi zmiany rzeźby terenu, będą one jednak niewielkie – teren jest płaski, brak większych deniwelacji,
- zmiany rzeźby terenu na terenach nowej zabudowy będą typowe dla obszarów rozwijających się,
- zmiany będą również wynikiem ustaleń obowiązującego studium i będą miały charakter trwały (przekształcenie powierzchni ziemi wskutek posadowienia nowych budynków).

### **12.4. KRAJOBRAZ**

Analizowany obszar znajduje się poza miastem, na terenach wsi Lucynów, Skuszew, Tumanek i Kamieńczyk. Jak wspomniano powyżej środowisko przyrodnicze zostało tu w dużej mierze przekształcone. Nie występują tu formy ukształtowania terenu wpływające na wysoką atrakcyjność krajobrazową w skali ponadlokalnej ani lokalnej, poza terenami leśnymi oraz większymi terenami zieleni nieurządzonej.

Projekt planu podtrzymuje dotychczasowe przeznaczenie terenu, ustalone w planach obowiązujących, poza obszarami nr 4, 5, 7, 12, 13, 14, 15 gdzie zamiast terenów zielonych lub lasów wprowadzana jest zabudowa mieszkaniowa i usługowa. Plan zawiera ustalenia ograniczające wysokości budynków, kolorystykę i materiały wykończeń, by zapewnić jednorodność i odpowiednie wrażenia estetyczne.

Utrzymuje się dotychczasowy charakter terenów mieszkaniowych oraz wprowadza nowe tereny przeznaczone pod zabudowę. Wprowadza się niewielkie zmiany związane z zasięgiem, z wysokością i dopuszczalnymi formami zabudowy.

Nie prognozuje się znacznych zmian w istniejącym krajobrazie.

Wnioski i rekomendacje:

- prognozuje się przekształcenia krajobrazu typowe dla obszarów podmiejskich, na które wkracza zabudowa mieszkaniowa jednorodzinna,
- nie dojdzie do zbędnego rozproszenia zabudowy,
- ustalenia projektu planu posłużą zachowaniu lub poprawie estetyki obszarów zabudowy,
- w planie wprowadzono szereg ustaleń, które minimalizują ryzyko budowy obiektów negatywnie kontrastujących z otoczeniem,
- zapisy projektowanego planu nie wpływają na przekształcenia krajobrazu,
- plan nie wymaga wprowadzenia zmian z uwagi na wystarczająco szczegółowe potraktowanie kwestii krajobrazu, w tym jego walorów estetycznych, zapisy uwzględniają lokalne uwarunkowania.

## **12.5. ŚRODOWISKO WODNO-GRUNTOWE**

Cały obszar planu zlokalizowany jest w zasięgu występowania wód podziemnych GZWP nr 215 „Subniecka Warszawska”. Na całym obszarze planu obowiązują wszelkie zakazy i ograniczenia zawarte w przepisach odrębnych dla terenów położonych w zasięgu występowania wód podziemnych.

W przypadku pojawienia się nowej zabudowy głównym zagrożeniem dla wód jest powstawanie większej ilości ścieków komunalnych i opadowych. Zanieczyszczenie sieci hydrograficznej nieodpowiednio oczyszczonymi ściekami bądź wodami opadowymi może doprowadzić do pogorszenia się jakości wód podziemnych poprzez infiltrację.

W ustaleniach projektu planu określono szereg zasad uwzględniających problem zaopatrzenia w wodę, odprowadzania ścieków sanitarnych i wód opadowych oraz zasady gospodarowania odpadami, takie jak:

- obowiązek podłączenia budynków do sieci wodociągowej,
- możliwość korzystania z ujęć własnych do momentu realizacji sieci wodociągowej,
- przyłączenie wszystkich rodzajów budynków do kanalizacji,
- odprowadzenie ścieków bytowych kanalizacją do oczyszczalni ścieków,
- nakaz odprowadzanie wód opadowych do kanalizacji deszczowej, przy czym na terenach U1, U2 dopuszcza się zagospodarowanie wód opadowych i roztopowych w granicach własnej działki budowlanej w sposób uniemożliwiający ich spływ na działki sąsiednie poprzez budowę zbiorników retencyjnych szczelnych lub infiltrujących oraz dopuszcza się możliwość realizacji jednego zbiornika retencyjnego, obsługującego kilka sąsiadujących działek budowlanych, w sposób zapewniający całościowe i bezpieczne zagospodarowanie wód opadowych i roztopowych z terenów działek obsługiwanych przez ten zbiornik.

Takie regulacje służą ochronie środowiska wodno-gruntowego przed zanieczyszczeniami.

Do lokalnych zmian w środowisku wodno-gruntowym dojdzie w wyniku budowy nowych obiektów, głównie na terenach nr 4, 5, 7, 12, 13, 14, 15, gdzie powstanie nowa zabudowa. Nastąpi uszczelnienie podłoża, zmiana warunków infiltracji oraz kierunków spływu powierzchniowego. Część gleb zostanie przykryta powierzchnią nieprzepuszczalną i wyłączona z obiegu materii. Dotyczy to także ciągów komunikacyjnych. Są to zmiany typowe dla nowych terenów inwestycyjnych.

#### Wnioski i rekomendacje

- w projekcie planu zawarto ustalenia minimalizujące ryzyko zanieczyszczenia wód gruntowych i powierzchniowych przez ścieki,
- lokalnie powierzchnia ziemi ulegnie uszczelnieniu – zmienią się warunki infiltracji, kierunki spływu, stosunki wodne,
- na większości obszaru powierzchnia ziemi już jest uszczelniona, poprzez istniejącą zabudowę,
- nie prognozuje się znacznych zmian środowiska wodno-gruntowego wynikających z ustaleń planu.

## 12.6. ATMOSFERA I KLIMAT AKUSTYCZNY

Planowane zwiększenie intensywności zabudowy (poza okresowym zapyleniem związanym z realizacją nowej zabudowy) nie przyczyni się znacznie do wzrostu emisji zanieczyszczeń oraz pogorszenia stanu higieny atmosfery. Przy stosowaniu do celów grzewczych ekologicznych źródeł energii przewidywany wzrost emisji zanieczyszczeń nie powinien przekroczyć dopuszczalnych poziomów.

Tereny zieleni nieurządzonej, zachowane na obszarze nr 11 oraz tereny leśne na obszarach nr 4, 11, 16, 18, 19 będą miały wpływ na jakość powietrza. Zadrzewienia i zakrzewienia pochłaniają emitowane zanieczyszczenia w spalinach samochodowych. Zieleń pochłania zanieczyszczenia gazowe i pyły, a emituje czysty tlen. Tak więc tereny zielone będą pełniły funkcję filtra powietrza. Na obszarach nr 11, 16 zlokalizowane są tereny rolne, które również będą miały wpływ na jakość powietrza.

Stan atmosfery w granicach analizowanych terenów uzależniony jest od emisji wynikającej z ruchu pojazdów. Pojazdy i działalność związana z istnieniem obiektów usługowych emitują hałas obniżający komfort życia ludzi i możliwości bytowania zwierząt. Precyzyjne określenie skali wzrostu hałasu wymaga przeprowadzenia specjalistycznych analiz. Niska emisja, jeżeli wzrośnie, to w stopniu nie wpływającym znacząco na jakość powietrza pobliskich terenów.

W celu ograniczenia negatywnego wpływu realizacji ustaleń planu na stan areosanitarny, w jego zapisach ustalono, że w zakresie zaopatrzenia w ciepło ustala się, że powinno ono pochodzić ze źródeł lokalnych, zasilanych gazem ziemnym przewodowym z dopuszczeniem stosowania alternatywnych nośników energetycznych: oleju opałowego o niskiej zawartości siarki, gazu płynnego, energii elektrycznej oraz odnawialnych źródeł energii. Stosowanie innych nośników energetycznych jest dopuszczalne pod warunkiem, że urządzenia w nich stosowane będą odpowiednio atestowane lub będą posiadały świadectwa ekologiczne, które zapewnią standardy emisji dopuszczalne w przepisach odrębnych. Zapisy planu ograniczają w wystarczającym stopniu możliwości emisji szkodliwych gazów związanej z ogrzewaniem.

Co do uciążliwości akustycznej, w planie ustalono, że w zagospodarowaniu terenów :

- Nakazuje się stosowanie norm dopuszczalnych poziomów hałasu w środowisku zawartych w przepisach odrębnych.
- Nakazuje się ograniczenie uciążliwości akustycznych pochodzących ze źródeł hałasu o natężeniu ponadnormatywnym, poprzez zabezpieczenia techniczne lub zmianę technologii i urządzeń.



Co więcej, w planie zakazano składowania jakichkolwiek odpadów, lokalizacji obiektów chowu i hodowli zwierząt, mogących powodować uciążliwości zapachowe i generujących znaczne ilości pyłów emitowanych do atmosfery. Ponadto na całym terenie projektowanego planu usługi mają mieć charakter nieuciążliwy, tzn. nie mogą one powodować przekroczenia żadnego z parametrów dopuszczalnego poziomu szkodliwych lub uciążliwych oddziaływań na środowisko poza zajmowaną działką, za wyjątkiem usług związanych z łącznością publiczną, ani w żaden inny oczywisty sposób pogarszać warunków użytkowania terenów sąsiadujących.

Wnioski i rekomendacje:

- prognozuje się zachowanie dotychczasowego poziomu niskiej emisji,
- plan w sposób właściwy ogranicza możliwość związanej z ogrzewaniem emisji szkodliwych gazów do atmosfery,
- w planie przewidziano możliwość wykorzystania alternatywnych źródeł energii do ogrzewania budynków,
- ustalenia planu właściwie odnoszą się do problemu hałasu,
- największą uciążliwość, tak samo jak dotychczas, będzie w przyszłości stanowić ruch kołowy.

## 12.7. WPŁYW NA OBSZARY CHRONIONE

Wpływ na obszary włączone do sieci NATURA 2000 omówiono w rozdziale nr 5 – „Informacje o możliwym oddziaływaniu na obszary NATURA 2000”. Obszar planu wchodzi w skład obszarów NATURA 2000 Dolina Dolnego Bugu PLB140001 (obszary nr 2, 4, 5, 6, 7, 8, 9, 10, 13, 14, 16 oraz część obszaru nr 11) oraz Ostoja Nadbużańska PLH140011 (część obszaru nr 4).

Na obszarze projektowanego planu występują tereny lęgu i bytowania - A030 Bociana białego *Ciconia ciconia* na obszarach „Skuszew” oraz „Rogówka” na obszarze Natura 2000 Dolina Dolnego Bugu PLH140001 (czynna ochrona gniazd bociana oraz czynna ochrona lęgów). Projektowany plan ustala na tych obszarach tereny mieszkaniowe jednorodzinne, tereny rolne oraz tereny komunikacyjne: **MN4, MN od 11 do 14, KDL1, KDD3, KDD od 5 do 7, KDW2, KDW3, R1.**

Ustalenia planu wprowadzają tereny zabudowy jednorodzinnej, zabudowy usługowej oznaczone symbolami: **MN2, MN od 4 do 8, MN od 11 do 20, U2** będące częścią obszaru Natura 2000 Dolina Dolnego Bugu PLH140001 oraz teren zabudowy jednorodzinnej oznaczony symbolem **MN16** będący częścią obszaru Natura 2000 Ostoja Nadbużańska PLH140011. Znaczna część terenów jest aktualnie zagospodarowana lub zabudowana i

posiada obowiązujące miejscowe plany zagospodarowania przestrzennego. Wprowadzenie zabudowy we wskazanych miejscach nie będzie miało znaczącego negatywnego wpływu na cele i przedmiot ochrony obszarów Natura 2000.

Obszar planu nie wchodzi w skład parków krajobrazowych ani rezerwatów przyrody. Zagospodarowanie założone w projektowanym planie nie wpłynie na cele, dla jakich obszary chronione zostały ustanowione. Zasięg zmian środowiskowych będzie miał charakter lokalny i pozostanie bez wpływu na funkcjonowanie ekosystemów obszarów chronionych.

Na obszarach Natura 2000 miejscowo zaplanowano rozszerzenie obszarów istniejącej zabudowy, w oparciu o obowiązujące Studium uwarunkowań i kierunków zagospodarowania przestrzennego. Ze względu na rozmieszczenie przestrzenne oraz skalę i funkcje projektowanego zagospodarowania nie prognozuje się, by ustalenia planu zagrażały celom, dla jakich ustanowiono obszary Natura 2000.

Wnioski i rekomendacje:

- ustalenia projektu planu nie wpłyną w sposób znaczący na obszary chronione.

## **12.8. POWAŻNE AWARIE LUB KATASTROFY NATURALNE I BUDOWALANE**

Zgodnie z ustawą Prawo ochrony środowiska poważna awaria to zdarzenie, w szczególności emisja, pożar lub eksplozja, powstałe w trakcie procesu przemysłowego, magazynowania lub transportu, w których występuje jedna lub więcej niebezpiecznych substancji, prowadzące do natychmiastowego powstania zagrożenia życia lub zdrowia ludzi lub środowiska lub powstania takiego zagrożenia z opóźnieniem. Poważną awarią przemysłową jest poważna awaria w zakładzie.

W rejonie planu nie można całkowicie wykluczyć zdarzeń losowych powodujących oddziaływanie w kierunku środowiska. Na terenie planu nie znajdują usługi uciążliwe ani zakłady przemysłowe zwiększające prawdopodobieństwo wystąpienia takiego zdarzenia. Projekt planu wprowadza środki mające na celu zminimalizowanie prawdopodobieństwa wystąpienia niekorzystnych dla środowiska i mieszkańców zdarzeń losowych poprzez wprowadzenie zapisów dotyczących:

- zakazu lokalizacji zakładów o zwiększonym lub dużym ryzyku wystąpienia poważnych awarii przemysłowych,
- zakazu lokalizacji przedsięwzięć, które zgodnie z przepisami odrębnymi mogą zawsze znacząco oddziaływać na środowisko.

Z uwagi na nieprzewidywalność katastrof naturalnych nie wskazuje się zamian w planie.

Wnioski i rekomendacje:

- plan nie wymaga wprowadzenia zmian

## **12.9. POLA ELEKTROMAGNETYCZNE**

Linie energetyczne stanowią źródło promieniowania niejonizującego, które wymaga zachowania stref ochronnych, w szczególności w odniesieniu do sytuowania zabudowy mieszkaniowej. Sytuowanie obiektów w sąsiedztwie linii elektroenergetycznych regulują odpowiednie normy, niezależne od ustaleń planu miejscowego.

Projekt planu w zakresie zaopatrzenia w energię elektryczną ustala, między innymi, że sieć elektroenergetyczna powinna być, w miarę możliwości technicznych i ekonomicznych, realizowana jako podziemna. Zakładany jest rozwój zaopatrzenia w energię elektryczną, polegający na odbudowie, przebudowie i modernizacji istniejących linii elektroenergetycznych oraz budowie nowych linii elektroenergetycznych, a także na odbudowie, przebudowie, modernizacji i wymianie istniejących stacji rozdzielczych, transformatorowych i transformatorowo-rozdzielczych oraz budowie nowych stacji.

Przez teren mpzp przebiega linia wysokiego napięcia 110 kV ( obszary nr 3 oraz 16) oraz projektowana linia najwyższego napięcia 400 kV w budowie (obszar nr 4). Ustalone zostały granice stref ochronnych, w obrębie których zakazuje się lokalizacji budynków z pomieszczeniami przeznaczonymi na stały pobyt ludzi oraz tworzenia hałd, nasypów, nasadzeń drzew i krzewów tych gatunków, których naturalna wysokość może przekraczać 3 m, a w przypadku innego zagospodarowania obszaru objętego strefą techniczną należy uwzględnić uwarunkowania wynikające z przebiegu napowietrznych linii elektroenergetycznych 110 kV i 400 kV zgodnie z przepisami odrębnymi z zakresu ochrony środowiska i prawa budowlanego.

Wnioski i rekomendacje

- nie prognozuje się wpływu ustaleń projektowanego planu na zagrożenia promieniowaniem elektromagnetycznym.

## **13. ZGODNOŚĆ PROJEKTU MIEJSCOWEGO PLANU ZAGOSPODAROWANIA PRZESTRZENNEGO Z INNYMI OPRACOWANIAM I Kształtującymi PRZESTRZEŃ GMINY**

Najważniejszym opracowaniem kształtującym przestrzeń gminy jest Studium uwarunkowań i kierunków zagospodarowania przestrzennego gminy Wyszaków przyjęte uchwałą Rady Miejskiej w Wyszakowie nr XXVIII/280/16 z dnia 27 października 2016 roku. Miejscowy plan zagospodarowania przestrzennego musi być zgodny ze Studium jako dokumentem nadrzędnym, pod względem rozmieszczenia funkcji oraz innych wytycznych, w tym wskaźników zabudowy, jak np. wysokość, minimalna powierzchnia biologicznie czynna.

Studium wyznacza perspektywiczne kierunki zagospodarowania przestrzennego gminy Wyszków, wynikające z istniejących uwarunkowań przestrzenno-gospodarczych, zamierzeń i działań inwestycyjnych gminy oraz zamierzeń rządowych i instytucji działających na obszarze gminy, powiatu wyszkowskiego i województwa mazowieckiego. Kierunki te stwarzają przesłanki do wyróżnienia na terenie gminy dwóch zasadniczych stref zagospodarowania przestrzennego, zróżnicowanych co do celów i instrumentów polityki przestrzennej oraz kierunków zagospodarowania:

- obszary zabudowy, które będą ulegały przekształceniom przestrzennym,
- obszary otwarte, które nadal pozostaną niezabudowane.

Do obszarów zabudowy gminy zaliczyć należy wszystkie obecnie zainwestowane (zabudowane) tereny, do których należy całe miasto Wyszków w jego granicach administracyjnych. Zgodnie z założeniami studium, obszar planu znajduje się na południe od rzeki Bug poza granicami miasta Wyszków, w większości predysponowany do utrzymania i intensyfikacji funkcji mieszkaniowej i funkcji usługowych. Główne przekształcenia środowiska zostały tu już dokonane, a skupienie zabudowy pozwala łatwiej wyposażyć ją w niezbędne dla ochrony czystości środowiska elementy infrastruktury.

Rozmieszczenie terenów różnych rodzajów terenów mieszkaniowych, usługowych, zagrodowych, zieleni nieurządzonej, rolnych, leśnych, wód i węzłów komunikacji zakładanych w projekcie planu jest zgodne z założeniami w Studium.

Na obszarze projektowanego planu, studium wyróżnia różne funkcje kierunków zagospodarowania terenów, oznaczone symbolami na rysunku kierunków zagospodarowania. Poniżej znajduje się opis poszczególnych funkcji.

**MU-W - tereny zabudowy mieszkaniowo - usługowej wiejskiej** - tereny zabudowy mieszkaniowej jednorodzinnej i zagrodowej oraz usług nieuciążliwych. Dopuszcza się wymianę istniejącej zabudowy zagrodowej na inne typy zabudowy z przeznaczenia podstawowego.

Tereny oznaczone symbolem MU-W oferują mieszkańcom podstawowe wyposażenie w infrastrukturę socjalną oraz techniczną (wodociąg, sieci elektroenergetyczne, gazowe i telekomunikacyjne).

Warunkiem realizacji nowego zagospodarowania w strefach oddziaływania dróg krajowych i wojewódzkich, jest określenie w planie miejscowym, a następnie realizacja odpowiednich zabezpieczeń przeciwhałasowych (w postaci pasa zieleni izolacyjnej, odpowiedniego ukształtowania terenu - wałów ziemnych, ekranów akustycznych lub innych zabezpieczeń).

Zabudowa w poszczególnych terenach powinna być kształtowana przy pomocy sporządzanych miejscowych planów zagospodarowania przestrzennego. Przy formułowaniu w sporządzanych planach i ich zmianach ustaleń dotyczących zagospodarowania i użytkowania terenów, należy określić lub utrzymać co najmniej:

- przeznaczenie podstawowe terenu,
- przeznaczenie dopuszczalne terenu (w szczególności lokalne urządzenia infrastruktury technicznej, niezbędne dla uzbrojenia terenów i nie kolidujące z przeznaczeniem podstawowym), – minimalną powierzchnię biologicznie czynną dla każdej działki inwestycyjnej - nie mniejsza niż – 30%,
- maksymalną wysokość zabudowy - 12 m,
- wymagania związane z parkowaniem pojazdów - zgodnie z zasadami i wskaźnikami, o których mowa w rozdz. 2.5.3. Kierunki rozwoju układu komunikacyjnego, Parkowanie pojazdów,
- struktura, materiały wykonania projektowanych zabezpieczeń przeciwpowodziowych oraz ich usytuowanie nie może generować negatywnego wpływu na istniejące środowisko naturalne; dodatkowo należy przewidzieć sytuowanie obiektów zabezpieczających przed powodzią w jak najmniejszej odległości od istniejących zabudowań, tak aby zminimalizować ingerencję w środowisko.

W miejscach oznaczonych jako orientacyjne przebiegi migracji drobnej zwierzyny przez tereny ze wskazaniem pozostawienia wyższego wskaźnika powierzchni biologicznie czynnej w mpzp - wskazuje się minimalną powierzchnię biologicznie czynną nie mniejszą niż 50% oraz wymóg realizacji otworów w cokole ogrodzeń, w celu umożliwienia migracji drobnej zwierzyny między ekosystemami.

**MU-M – „tereny zabudowy mieszkaniowo - usługowej miejskiej** - tereny zabudowy mieszkaniowej jednorodzinnej, wielorodzinnej, zieleni urządzonej ogólnodostępnej (publicznej) oraz usług nieuciążliwych. Zaleca się wymianę istniejącej zabudowy zagrodowej na inne typy zabudowy z przeznaczenia podstawowego.

Tereny oznaczone symbolem MU-M oferują mieszkańcom bogate wyposażenie w infrastrukturę socjalną oraz techniczną (wodociąg, kanalizację, sieci elektroenergetyczne, gazowe, ciepłownicze i telekomunikacyjne). Zalecane kształtowanie zabudowy w układzie urbanistycznym charakterystycznym dla miasta, z placami, poszerzeniami, linią pierzei ulicy i usługami w kondygnacjach przyziemnych.

Zaleca się, aby na każde przynajmniej 10000 m<sup>2</sup> powierzchni przeznaczonej pod zabudowę, pozostawić 100 m<sup>2</sup> ogólnodostępnych (publicznych) terenów zieleni parkowej,

urządzonej, niezależnie od stanu władania tego terenu. Może to być teren wliczony w powierzchnię biologicznie czynną nowej inwestycji.

Zabudowa w poszczególnych terenach musi być kształtowana przy pomocy sporządzanych miejscowych planów zagospodarowania przestrzennego. Przy formułowaniu w sporządzanych planach i ich zmianach ustaleń dotyczących zagospodarowania i użytkowania terenów, należy określić lub utrzymać co najmniej:

- przeznaczenie podstawowe terenu,
- przeznaczenie dopuszczalne terenu (w szczególności lokalne urządzenia infrastruktury technicznej, niezbędne dla uzbrojenia terenów i nie kolidujące z przeznaczeniem podstawowym, komunikacyjne),
- minimalną powierzchnię biologicznie czynną dla każdej działki inwestycyjnej - nie mniejsza niż – 20%,
- maksymalną wysokość zabudowy - zabudowa wielorodzinna - 27 m, pozostałe typy zabudowy - 12 m,
- wymagania związane z parkowaniem pojazdów - zgodnie z zasadami i wskaźnikami, o których mowa w rozdz. 2.5.3. Kierunki rozwoju układu komunikacyjnego, Parkowanie pojazdów.

**ML – tereny zabudowy letniskowej i rekreacyjnej**, z dopuszczeniem w nowym planie miejscowym zabudowy mieszkaniowej jednorodzinnej przy zachowaniu parametrów jak dla zabudowy letniskowej we wsi Deskurów, Gulczewo, Kamieńczyk oraz Puste Łąki, położone w zachodniej i wschodniej części gminy. Obszary te wyznaczone są w pewnej odległości od istniejących ciągów komunikacyjnych i pozostające bez infrastruktury technicznej, za wyjątkiem sieci elektroenergetycznej i lokalnych źródeł wody.

Przed przystąpieniem do realizacji zabudowy (w terenach objętych formą ochrony przyrody - Natura 2000) wymienionej w ramach terenu ML, powinna być wykonana ocena oddziaływania na obszary Natura 2000. Realizacja zabudowy jest możliwa w przypadku oceny stwierdzającej brak znacząco negatywnego oddziaływania na cele i przedmiot ochrony obszarów Natura 2000.

Wyznacza się nowe tereny zabudowy letniskowej i rekreacyjnej w miejscowości Fidest i Lucynów. W przypadku realizacji zabudowy letniskowej w Lucynowie szczególną uwagę należy zwrócić na ochronę istniejących siedlisk chronionych w ramach obszaru Natura 2000 Wydmę Lucynowsko - Mostowieckie – PLH 140013 wskazanych na Rysunku nr 1 Uwarunkowania Zagospodarowania Przestrzennego.

Na etapie miejscowych planów obejmujących tereny położone w obszarach Natura 2000 należy zweryfikować rozmieszczenie wskazanych siedlisk chronionych z Regionalną Dyrekcją Ochrony Środowiska, z uwagi na to, iż niektóre typy siedlisk są nietrwałe, zmienne i mogą zanikać.

Zagospodarowanie w poszczególnych terenach ML musi być kształtowane przy pomocy sporządzanych miejscowych planów zagospodarowania przestrzennego. Przy formułowaniu w sporządzanych planach ustaleń dotyczących zagospodarowania i użytkowania terenów, należy określić co najmniej:

- przeznaczenie podstawowe terenu,
- przeznaczenie dopuszczalne terenu (w szczególności lokalne urządzenia infrastruktury technicznej, niezbędne dla uzbrojenia terenów i nie kolidujące z przeznaczeniem podstawowym),
- minimalną powierzchnię biologicznie czynną dla każdej działki inwestycyjnej – nie mniejsza niż – 60%,
- maksymalną wysokość zabudowy – 9 m,
- wymagania związane z parkowaniem pojazdów - zgodnie z zasadami i wskaźnikami, o których mowa w rozdz. 2.5.3. Kierunki rozwoju układu komunikacyjnego, Parkowanie pojazdów, struktura, materiały wykonania projektowanych zabezpieczeń przeciwpowodziowych oraz ich usytuowanie nie może generować negatywnego wpływu na istniejące środowisko naturalne; dodatkowo należy przewidzieć sytuowanie obiektów zabezpieczających przed powodzią w jak najmniejszej odległości od istniejących zabudowań, tak aby zminimalizować ingerencję w środowisko.

**U/M – "tereny zabudowy usługowo - mieszkaniowej** - tereny zabudowy usługowej nieuciążliwej.

Dopuszcza się lokalizację zabudowy mieszkaniowej na terenach określonych w miejscowych planach zagospodarowania przestrzennego, jednak na obszarze nie większym niż 20% powierzchni danej jednostki U/M.

Dopuszcza się lokalizację obiektów elektrowni wiatrowych o mocy do 100 kW wraz z niezbędną infrastrukturą techniczną na warunkach określonych w planach miejscowych.

Zabudowa w poszczególnych terenach musi być kształtowana przy pomocy sporządzanych miejscowych planów zagospodarowania przestrzennego.

Przy formułowaniu w sporządzanych planach i ich zmianach ustaleń dotyczących zagospodarowania i użytkowania terenów, należy określić lub utrzymać co najmniej:

- przeznaczenie podstawowe terenu,

- przeznaczenie dopuszczalne terenu (w szczególności lokalne urządzenia infrastruktury technicznej, niezbędne dla uzbrojenia terenów i nie kolidujące z przeznaczeniem podstawowym),
- minimalną powierzchnię biologicznie czynną dla każdej działki inwestycyjnej – nie mniejsza niż – 20%,
- maksymalną wysokość zabudowy – 12 m,
- wymagania związane z parkowaniem pojazdów - zgodnie z zasadami i wskaźnikami, o których mowa w rozdz. 2.5.3. Kierunki rozwoju układu komunikacyjnego, Parkowanie pojazdów."

**R – tereny rolniczej przestrzeni produkcyjnej** – grunty orne, łąki i pastwiska, sady oraz nieużytki rolne, tereny małych cieków wodnych, ciągi powiązań przyrodniczych.

Na terenach oznaczonych na rysunku studium symbolem R obowiązuje zakaz lokalizacji zabudowy mieszkaniowej, usługowej, usługowo-produkcyjnej oraz ferm hodowlanych powyżej 60 DJP<sup>1</sup>. Na terenach tych dopuszcza się prowadzenie ciągów ponadlokalnej i lokalnej infrastruktury technicznej oraz dróg określonych na rysunku studium. Dopuszcza się także obiekty niekubaturowe służące rekreacji i wypoczynkowi (np.: ziemne tory jazdy konnej, turystyka rowerowa i piesza) poza siedliskami chronionymi w ramach obszarów Natura 2000, oznaczonymi na Rysunku nr 1 Uwarunkowania Zagospodarowania Przestrzennego i o ile ich oddziaływanie nie wpłynie znacząco negatywnie na cele i przedmioty ochrony obszarów Natura 2000).

Na etapie miejscowych planów obejmujących tereny położone w obszarach Natura 2000 należy zweryfikować rozmieszczenie wskazanych ww. siedlisk chronionych z Regionalną Dyрекcją Ochrony Środowiska, z uwagi na to, iż niektóre typy siedlisk są nietrwałe, zmienne i mogą zanikać.

Dopuszcza się realizację zabudowy zagrodowej dla rolnika czynnie działającego w rolnictwie. Siedlisko rolne lokalizować wyłącznie przy drodze publicznej z wykorzystaniem dostępnych sieci infrastruktury technicznej na gruntach rolnych poza glebami chronionymi klasy II i III. Maksymalna wysokość zabudowy – 12 m.

Zakaz lokalizacji zabudowy zagrodowej w obrębie płatów siedlisk przyrodniczych i siedlisk gatunków stanowiących przedmioty ochrony w ramach obszarów Natura 2000 występujących na obszarze objętym studium.

---

<sup>1</sup> Współczynniki przeliczeniowe sztuk zwierząt na duże jednostki przeliczeniowe inwentarza (DJP) określa załącznik do Rozporządzenia Rady Ministrów z dnia 9 listopada 2010 r. w sprawie przedsięwzięć mogących znacząco oddziaływać na środowisko, Dz. U. 2016, poz. 71).



Możliwość zalesienia terenów oznaczonych symbolem R zostanie określona w miejscowych planach zagospodarowania przestrzennego lub w decyzjach o warunkach zabudowy terenu, w miejscach, gdzie nie obowiązuje żaden plan miejscowy.

Zakaz zalesiania terenów R w obrębie płatów siedlisk przyrodniczych i siedlisk gatunków stanowiących przedmioty ochrony w ramach obszarów Natura 2000 występujących na obszarze objętym studium, dla których zalesianie stanowi jedno z zagrożeń np. siedliska murawowe i łąkowe.

Podstawowe kierunki zagospodarowania tych obszarów to:

- zachowanie funkcji rolnej oraz ochrona terenów rolnych przed zainwestowaniem i degradacją sanitarną,
- ochrona istniejących zadrzewień i zakrzewień śródpolnych oraz wprowadzanie nowych,
- utrzymania istniejących łąk i pastwisk,
- podwyższenia poziomu wód gruntowych w dolinach rzek, nadmiernie odwodnionych w wyniku regulacji koryt i melioracji łąk,
- poprawienia wilgotności dolin rzek,
- ochrona układu hydrograficznego rzek i rowów melioracyjnych.

Realizacja ww. kierunków wymagać będzie uwzględnienia w planach miejscowych oraz w decyzjach o warunkach zabudowy, a szczególnie:

- lokalizowania budynków i urządzeń służących wyłącznie rolnictwu,
- utrzymania dotychczasowego sposobu użytkowania dolin rzecznych jako ciągów naturalnej zieleni łąkowo-pastwiskowej z lokalnymi skupiskami wysokiej zieleni łąkowej wraz z możliwością realizacji w ich obrębie zbiorników małej retencji wodnej,
  - wyznaczenia gruntów do zalesienia,
  - zakazu wykonywania prac ziemnych naruszających w sposób istotny rzeźbę terenu i układ stosunków wodnych,
  - zakazu odprowadzania ścieków sanitarnych (nie oczyszczonych i oczyszczonych) w ilości, która nie pozwala na utrzymanie odpowiedniej (planowanej) klasy czystości wód poszczególnych odbiorników,
  - zakazu realizacji obiektów kubaturowych oraz zbiorników i rurociągów do magazynowania i transportu olejów i smarów,
  - zakazu zakładania i budowy stacji paliw,
  - zakazu lokalizacji wysypisk odpadów stałych i płynnych,
  - odtworzenie małej retencji poprzez budowę zbiornika małej retencji przy rzece Bug,
  - wprowadzenia do miejscowych planów zagospodarowania przestrzennego zakazów i ograniczeń dotyczących głównie:
    - zabudowy z wyjątkiem urządzeń integralnie związanych z ich funkcją,

- wykonywania melioracji trwale naruszających układ stosunków wodnych w dolinach rzecznych i prac ziemnych naruszających w istotny sposób rzeźbę terenu,
- niszczenie zadrzewień śródpolnych.

**R1 – tereny rolniczej przestrzeni produkcyjnej** na obszarze szczególnego zagrożenia powodzią – tereny dolin rzek: Bug i Liwiec oraz innych mniejszych cieków wodnych, ciągi powiązań przyrodniczych, grunty orne, łąki i pastwiska, sady oraz nieużytki rolne.

Na terenach oznaczonych na rysunku studium symbolem R1 obowiązuje zagospodarowanie terenu zgodnie z przepisami odrębnymi z zakresu prawa wodnego.

**ZN – tereny zieleni nieurządzonej, nieużytki, łąki, doliny rzek, wyspy** – tereny zieleni nieurządzonej (prywatnej i publicznej), łąki, pastwiska, zbiorniki małej retencji, nieużytki rolne w dolinach rzecznych z dopuszczeniem terenowych urządzeń sportu i rekreacji (ścieżki rowerowe, boiska, przystań rzeczna), małej architektury itp. Na terenach zieleni nieurządzonej na obszarze szczególnego zagrożenia powodzią obowiązuje zagospodarowania terenu zgodnie z przepisami odrębnymi z zakresu prawa wodnego.

Dopuszcza się lokalizację zbiorników retencyjnych w dolinie rzeki Bug i Liwiec w celach ochrony przeciwpowodziowej, o funkcji rekreacyjnej. Studium nie przesądza lokalizacji zbiorników, a jedynie wskazuje możliwą strefę ich realizacji.

Przed przystąpieniem do realizacji obiektów - ścieżek rowerowych, boisk, przystani rzecznych, zbiorników małej retencji (w terenach objętych formą ochrony przyrody - Natura 2000), powinna być wykonana ocena oddziaływania na obszary Natura 2000, a ich realizacja możliwa w przypadku oceny stwierdzającej brak znacząco negatywnego oddziaływania na cele i przedmiot ochrony obszarów Natura 2000.

Dopuszczenie ścieżek rowerowych, boisk, przystani rzecznych, zbiorników małej retencji jest możliwe poza siedliskami chronionymi w ramach obszarów Natura 2000, oznaczonymi na Rysunku nr 1 Uwarunkowania Zagospodarowania Przestrzennego.

Na etapie sporządzania miejscowych planów obejmujących tereny położone w obszarach Natura 2000 należy zweryfikować rozmieszczenie wskazanych siedlisk chronionych z Regionalną Dyрекcją Ochrony Środowiska, z uwagi na to, iż niektóre typy siedlisk są nietrwałe, zmienne i mogą zanikać.

Na terenach ZN w obrębie obszaru Natura 2000 Wydmy Lucynowsko- Mostowieckie obowiązuje redukcja samosiewów i podrostów drzew w celu ochrony siedliska 4030 - suche wrzosowiska (Calluno- Genistion, Pohlio- Callunion, Calluno-Arctostaphylion). Powstrzymanie sukcesji poprzez redukcję (wycinę i karczowanie) 100% samosiewów i podrostów drzew (brzoza i sosna) wraz z usunięciem pozyskanej biomasy poza obszar Natura 2000. Rozpoczęcie realizacji działania w pierwszym trzech latach obowiązywania Planu

Zadań Ochronnych. Zabieg wycinania i karczowania należy przeprowadzić w pierwszym kwartale roku, co zapobiegnie silnemu odnawianiu i rozrastaniu gatunku z szyjek korzeniowych. Karczowanie karp korzeniowych spowoduje odświeżenie gleby, co sprzyja rozwojowi wrzosowisk.

Podstawowy kierunek zagospodarowania zieleni nieurządzonej to ochrona jej powierzchni i form zagospodarowania przed likwidacją z wyjątkiem szczególnych przypadków realizacji niezbędnych elementów komunikacyjnych lub infrastrukturalnych.

Możliwość zalesienia terenów oznaczonych symbolem ZN zostanie określona w miejscowych planach zagospodarowania przestrzennego lub w decyzjach o warunkach zabudowy terenu, w miejscach, gdzie nie obowiązuje żaden plan miejscowy.

Zakaz zalesiania terenów ZN w obrębie płatów siedlisk przyrodniczych i siedlisk gatunków stanowiących przedmioty ochrony w ramach obszarów Natura 2000 występujących na obszarze objętym studium, dla których zalesianie stanowi jedno z zagrożeń np. siedliska murawowe i łąkowe.

Realizacja ochrony zieleni urządzonej wymagać będzie w szczególności:

- zakazu przeznaczenia tych terenów na inne cele w miejscowych planach zagospodarowania przestrzennego i decyzjach o warunkach zabudowy,
- doboru odpowiednich do warunków siedliskowych i układów przestrzennych gatunków zieleni.

**Ls – tereny lasów** - tereny przeznaczone pod lasy, w tym tereny niezagospodarowane lub tereny rolne przeznaczone do zalesienia. Przeznaczenie podstawowe: prowadzenie gospodarki leśnej wraz z budynkami, uzbrojeniem terenu i pozostałymi urządzeniami służącymi gospodarce leśnej zgodnie z przepisami odrębnymi o lasach. Na terenach leśnych na obszarze szczególnego zagrożenia powodzią obowiązuje zagospodarowanie terenu zgodnie z przepisami odrębnymi z zakresu prawa wodnego.

Tereny leśne występują na obszarze całej gminy. Wyznacza się dla tych terenów funkcje: ekologiczną, gospodarczą, krajobrazową i lokalnie rekreacyjną. Lasy gminy Wyszaków w powiązaniu z ciągami ekologicznymi ekosystemu lasów (Puszcza Biała i Puszcza Kamieniecka) zachowują układ ciągłości przestrzennej systemu przyrodniczego.

Dla obszaru lasów podlegających ochronie oznaczonych na rysunku studium symbolem Ls nadano funkcje zgodnie z Rysunkiem nr 2 Kierunki Zagospodarowania Przestrzennego.

Podstawowe kierunki zagospodarowania obszarów leśnych to:

- ochrona ich walorów przyrodniczych i użytkowych,

- utrzymanie ciągłości przestrzennej funkcjonowania w ramach systemu ekologicznego gminy, powiatu i województwa oraz racjonalne wykorzystanie dla potrzeb gospodarczych i rekreacyjno - wypoczynkowych.
- Realizacja w/w kierunków wymagać będzie w szczególności:
- zachowania lasów jako elementów krajobrazu naturalnego,
- prowadzenia gospodarki leśnej zgodnie z ustaleniami planów urzędzenia lasów uwzględniając głównie zasadę powszechnej ochrony, trwałości utrzymania ciągłości użytkowania oraz dostosowania do ustalonych w planie funkcji i form użytkowania niezależnie od struktury własnościowej lasów (państwowe, prywatne),
- udostępniania i częściowego przystosowania niektórych kompleksów leśnych położonych na terenach głównie w sąsiedztwie rzeki Bug oraz rejonu wsi Kamieńczyk i rzeki Liwiec dla potrzeb rekreacyjno-wypoczynkowych,
- wykonania sukcesywnej rekultywacji wyrobisk poeksploatacyjnych i wysypiska śmieci o kierunku leśnym, zalesienia nieużytków i gruntów rolnych nieprzydatnych do produkcji rolnej oraz enklawy w kompleksach leśnych.

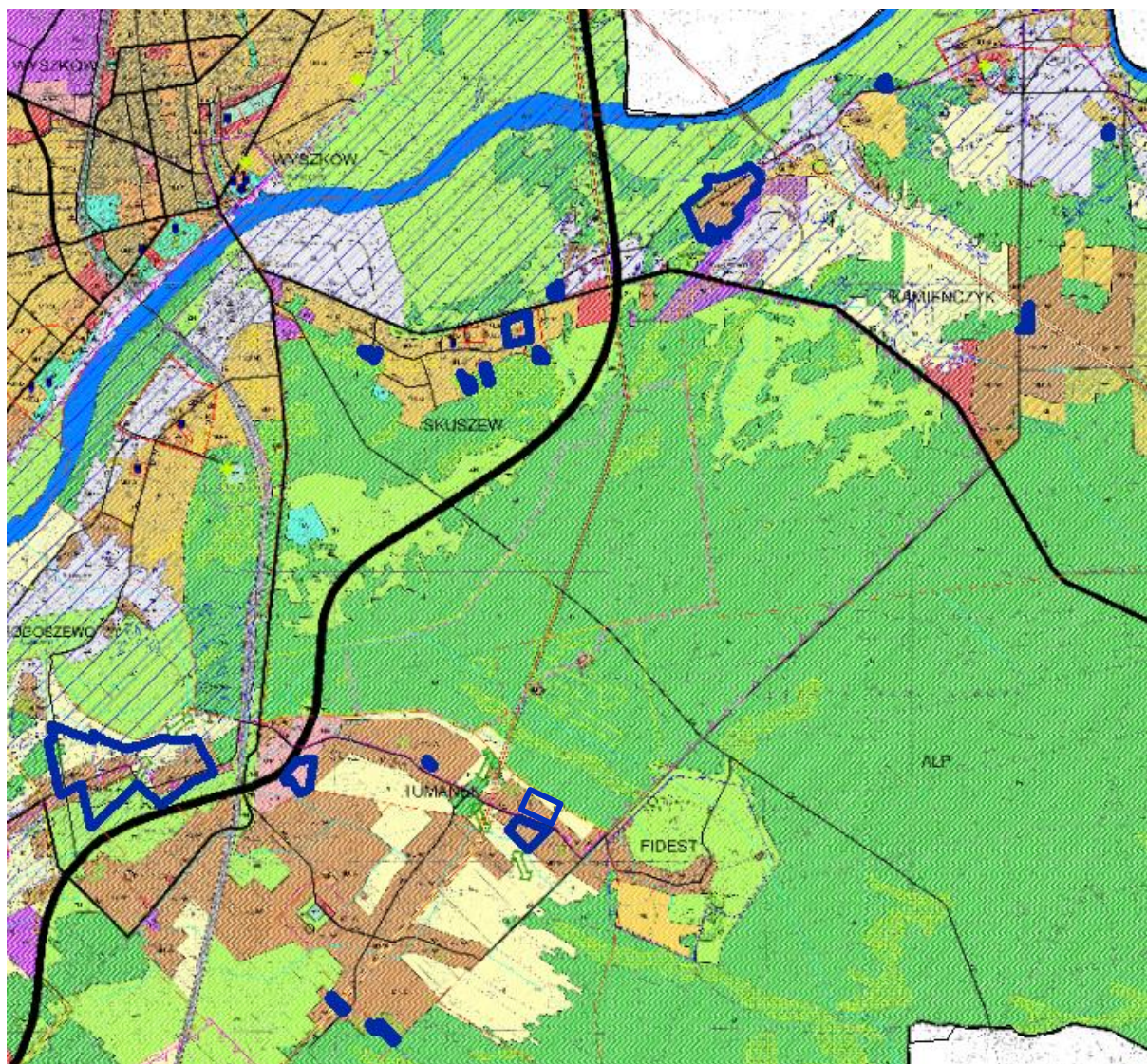
**ZZ – tereny obszaru szczególnego zagrożenia powodzią**, zurbanizowane, na których ustala się obowiązek zagospodarowania terenu zgodnie z przepisami odrębnymi oraz zgodnie z rozdziałem 2.3.6 Kierunki ochrony przed powodzią.

Na terenie ZZ w miejscowości Skuszew obowiązuje zachowanie i ochrona płata łąki selernicowej *Cnidion dubii* oraz starorzeczy i naturalnych eutroficznych zbiorników wodnych ze zbiorowiskami *Nympheion*, *Potamion* wskazanych na Rysunku nr 1 Uwarunkowania Zagospodarowania Przestrzennego.

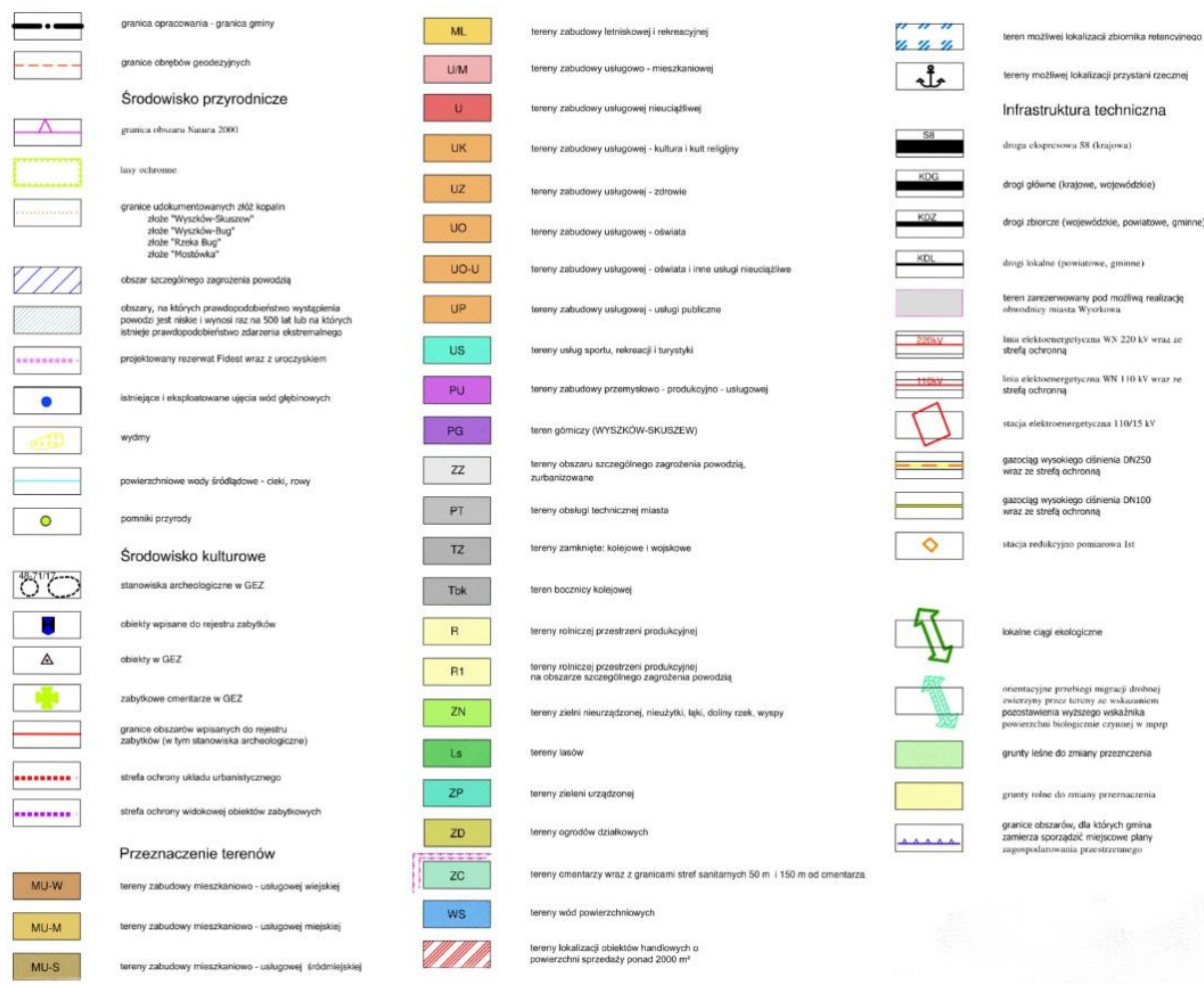
Na terenie ZZ w Wyszkwie, w pobliżu mostu kolejowego obowiązuje zachowanie i ochrona siedliska łągów wierzbowych, topolowych, olszowych i jesionowych oraz starorzeczy i naturalnych eutroficznych zbiorników wodnych ze zbiorowiskami *Nympheion*, *Potamion* wskazanych na Rysunku nr 1 Uwarunkowania Zagospodarowania Przestrzennego.

Wszystkie wymienione powyżej funkcje są zgodne z projektowanym planem. Dotyczy to przeznaczenia miejsc w przestrzeni jak i wskaźników i zasad zagospodarowania wyznaczonych dla terenów. Należy podkreślić, że Studium, przy formułowaniu w sporządzanych planach i ich zmianach ustaleń dotyczących zagospodarowania i użytkowania terenów, nakazuje określić lub utrzymać wskazane parametry.

Należy uznać, że plan zagospodarowania dla którego sporządzona została niniejsza prognoza jest zgodny ze Studium. Zapisy planu w pewien sposób dostosowano do istniejących potrzeb, uściślając jednocześnie ustalenia Studium.







**Rysunek 5 Wyrys ze studium z oznaczonymi granicami opracowywanego planu (skala legendy nie została zachowana) [Źródło: Studium uwarunkowań i kierunków zagospodarowania przestrzennego gminy Wyszków przyjęto uchwałą Rady Miejskiej w Wyszkanie nr XXVIII/280/16 z dnia 27 października 2016 roku]**

## 14. PODSUMOWANIE PROGNOZY: OCENA ROZWIĄZAŃ ZAWARTYCH W PROJEKCIE PLANU I MOŻLIWE ROZWIĄZANIA ALTERNATYWNE

Projektowany miejscowy plan zagospodarowania przestrzennego gminy Wyszków dla wybranych terenów położonych w Miejscowościach: Lucynów, Lucynów Duży, Deskurów, Tumanek, Skuszew, Kamieńczyk służy przede wszystkim dostosowaniu ustaleń do wniosków zgłaszanych przez osoby będące właścicielami działek oraz odzwierciedleniu polityki gminy. Formalne i przyszłościowe ukształtowanie przestrzeni nie naruszy racjonalnego udostępniania zasobów przyrodniczych, ochrony cennych ekosystemów i ich ekologicznych funkcji. Funkcje na obszarze odpowiadają na zapotrzebowanie gminy i są kontynuacją działań już podjętych oraz polityki przestrzennej ustalonej wcześniej w studium.

W projekcie planu, objętym niniejszym opracowaniem, zawarto szereg ustaleń, które mają na celu rozwiązanie istniejących i prognozowanych problemów środowiska. Zostały one przedstawione we wcześniejszych rozdziałach niniejszego opracowania. Szczegółowy wpływ inwestycji na środowisko zależeć będzie również od zastosowanych rozwiązań technicznych,

niezależnych od ustaleń planu. Zapisy zawarte w projekcie planu, biorąc pod uwagę prawnie określone możliwości określania zasad zagospodarowania terenów na tym etapie planistycznym, w dostatecznym stopniu zapobiegają szkodom w środowisku.

Wybór rozwiązań alternatywnych następował na etapie projektowym. Ze względu na istniejące zagospodarowanie, obowiązujące miejscowe plany zagospodarowania wybór był bardzo ograniczony. Przy sporządzaniu projektu planu kierowano się zasadą, iż prognoza oddziaływania na środowisko towarzyszy procesowi formułowania ustaleń w planie miejscowym. Dzięki temu ewentualne korekty zapisów dotyczących ochrony środowiska mogą być dokonywane na etapie projektowym, dlatego też nie proponuje się rozwiązań alternatywnych do ustaleń projektu planu.

Ze względu na zakres zmian wprowadzanych przez projektowany plan na analizowanym terenie oraz brak znacząco negatywnych oddziaływań na środowisko przyrodnicze nie formułuje się dodatkowych zapisów mających na celu rozwiązania zapobiegające i ograniczające negatywny wpływ na środowisko projektowanych zmian.

Podsumowując niniejszą prognozę należy zaznaczyć, że ustalenia planu nie są na tyle inwazyjne aby mogły w sposób znaczący przekształcić istniejące struktury przyrodnicze, cenne w skali lokalnej i ponadlokalnej. Nie prognozuje się także wpływu na obszary włączone do sieci NATURA 2000. W związku z powyższym nie zachodzi konieczność przedstawiania rozwiązań alternatywnych w związku z obszarami NATURA 2000.

## **15. STRESZCZENIE SPORZĄDZONE W JĘZYKU NIESPECJALISTYCZNYM**

Podstawę prawną sporządzenia prognozy oddziaływania na środowisko dla analizowanego obszaru jest Uchwała nr XXXI/386/21 Rady Miejskiej w Wyszku z dnia 27 maja 2021 r. zmieniająca uchwałę nr XXV/312/20 Rady Miejskiej w Wyszku z dnia 3 grudnia 2020 r. w sprawie przystąpienia do sporządzenia miejscowego planu zagospodarowania przestrzennego gminy Wyszki dla wybranych terenów położonych w miejscowościach: Lucynów, Deskurów, Tumanek, Skuszew, Kamieńczyk.

Celem prognozy jest dokonanie oceny skutków realizacji ustaleń planu w odniesieniu do poszczególnych komponentów środowiska przyrodniczego, obszarów chronionych i zdrowia ludzi oraz wskazanie potencjalnie uciążliwych lub korzystnych dla środowiska ustaleń urbanistycznych, wraz z ewentualną propozycją działań mających na celu ograniczenie negatywnych oddziaływań.

Obszar objęty opracowywanym miejscowym planem zagospodarowania przestrzennego położony jest w województwie mazowieckim, w gminie Wyszki. Zajmuje łącznie powierzchnię ok. 71 ha i dzieli się na 19 części:

- Obszar zlokalizowany w obrębie ewidencyjnym Kamieńczyk na zachód od ul. Kukawskiej, o powierzchni około 0,15 ha,
- Obszar zlokalizowany w obrębie ewidencyjnym Kamieńczyk na północ od ul. Mazowieckiej, o powierzchni około 0,37 ha,
- Obszar zlokalizowany w obrębie ewidencyjnym Kamieńczyk na wschód od ul. Trakt Napoleoński, o powierzchni około 0,49 ha,
- Obszar zlokalizowany w obrębie ewidencyjnym Skuszew przy ul. Malowniczej, o powierzchni około 14,08 ha,
- Obszar zlokalizowany w obrębie ewidencyjnym Skuszew na północ od ul. Łochowskiej, o powierzchni około 0,49 ha,
- Obszar zlokalizowany w obrębie ewidencyjnym Skuszew na południe od ul. Łochowskiej, o powierzchni około 2,76 ha,
- Obszar zlokalizowany w obrębie ewidencyjnym Skuszew na południe od ul. Przejazdowej, o powierzchni około 0,34 ha,
- Obszar zlokalizowany w obrębie ewidencyjnym Skuszew na południe od ul. Przejazdowej, o powierzchni około 0,38 ha,
- Obszar zlokalizowany w obrębie ewidencyjnym Skuszew na południe od ul. Przejazdowej, o powierzchni około 0,6 ha,
- Obszar zlokalizowany w obrębie ewidencyjnym Skuszew na południe od ul. Przejazdowej, o powierzchni około 0,52 ha,
- Obszar zlokalizowany w obrębach ewidencyjnych Deskurów, Tumanek o powierzchni około 41,38 ha,
- Obszar zlokalizowany w obrębie ewidencyjnym Tumanek przy ul. Przejazdowej, o powierzchni około 3,9 ha,
- Obszar zlokalizowany w obrębie ewidencyjnym Tumanek na wschód od trasy S8 o powierzchni około 0,09 ha,
- Obszar zlokalizowany w obrębie ewidencyjnym Tumanek o powierzchni około 0,09 ha,
- Obszar zlokalizowany w obrębie ewidencyjnym Tumanek o powierzchni około 3,19 ha,
- Obszar zlokalizowany w obrębie ewidencyjnym Tumanek na wschód od trasy S8 o powierzchni około 4,16 ha,
- Obszar zlokalizowany w obrębie ewidencyjnym Lucynów na zachód od ul. Jana Kochanowskiego, o powierzchni około 0,54 ha.
- Obszar zlokalizowany w obrębie ewidencyjnym Lucynów Duży na wschód ul. Leśnej, o powierzchni około 0,66 ha.
- Obszar zlokalizowany w obrębie ewidencyjnym Lucynów na zachód ul. Leśnej, o powierzchni około 0,15 ha.

Wszystkie obszary objęte projektem planu znajdują się na południe od rzeki Bug.

Obszar planu wchodzi w skład obszarów NATURA 2000 Dolina Dolnego Bugu PLB140001 (obszary nr 2, 4, 5, 6, 7, 8, 9, 10, 13, 14, 16 oraz część obszaru nr 11) oraz Ostoja



Nadbużańska PLH140011 (część obszaru nr 4). W dużej części są to obszary zagospodarowane lub w pobliżu zwartej zabudowy wiejskiej. Ze względu na wielkość poszczególnych obszarów oddziaływanie na obszary NATURA 2000 jest bardzo mało prawdopodobne.

Istniejąca fauna, flora i krajobraz nie przedstawiają wysokich wartości na większości analizowanego obszaru. Większymi walorami odznaczają się jedynie tereny leśne oraz aktualnie niezagospodarowane tereny rolne i zieleni nieurządzonej.

Projektowany plan wprowadza zmiany w dotychczasowej funkcji i formie użytkowania terenu na obszarach nr 4, 5, 7, 12, 13, 14, 15. Jednakże część z tych obszarów jest już przeznaczona w obowiązujących planach pod zabudowę, zmiana dotyczy jedynie wskaźników zabudowy lub jej funkcji. Największa zmiany zajdą na terenie nr 4 gdzie całkowicie zmieni się charakter zagospodarowania terenu.

Zmiany wynikają w głównej mierze z wniosków właścicieli nieruchomości, mających głównie na celu np.: zwiększenie powierzchni pod inwestycje, możliwość zabudowy czy uporządkowanie zapisów obowiązujących planów zgodnie ze stanem rzeczywistym.

W świetle pozytywnych skutków gospodarczych i społecznych, jak i stosunkowo niewielkiego oddziaływania na środowisko, inwestycje umożliwiające przez ustalenia uznaje się za zgodne z zasadami zrównoważonego rozwoju. Rozwój zabudowy mieszkaniowej i usługowej czy realizacja węzła komunikacji samochodowej na terenach do tej pory niezagospodarowanych doprowadzi do lokalnych przekształceń środowiska wodno-gruntowego, a także do zmniejszenia udziału powierzchni biologicznie czynnej. Niemniej jednak pozytywne skutki jej funkcjonowania – gospodarcze i społeczne uzasadniają zmianę istniejącej struktury funkcjonalnej. Należy też pamiętać, że ustalenia planu wynikają przede wszystkim z przyjętej wcześniej w studium uwarunkowań polityki przestrzennej.

Analiza przeprowadzona w prognozie wykazała, iż nie wystąpią oddziaływania na obszarach włączonych do sieci NATURA 2000 z uwagi na skalę zmian zagospodarowania i ich zasięg.