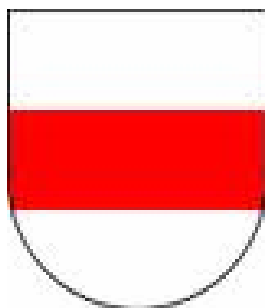


**PROGNOZA ODDZIAŁYWANIA NA ŚRODOWISKO  
MIEJSCOWEGO PLANU ZAGOSPODAROWANIA  
PRZESTRZENNEGO DLA OBSZARU  
PRZEMYSŁOWO-PRODUKCYJNEGO PRZY  
UL. BIAŁOSTOCKIEJ W WYSZKOWIE**



Opracował:  
mgr inż. Mateusz Wielgat

październik 2012

## SPIS TREŚCI

<b>SPIS TREŚCI .....</b>	<b>2</b>
<b>1. WIADOMOŚCI OGÓLNE .....</b>	<b>4</b>
1.1    Wstęp.....	4
1.2    Zakres przedmiotowy i powierzchniowy prognozy .....	4
1.3    Metodyka .....	6
1.4    Materiały wejściowe.....	7
<b>2. CELE OCHRONY ŚRODOWISKA NA SZCZEBLU MIĘDZYNARODOWYM, WSPÓLNOTOWYM I KRAJOWYM ISTOTNE Z PUNKTU WIDZENIA NINIEJSZEGO OPRACOWANIA ORAZ SPOSOBY, W JAKICH ZOSTAŁY UWZGLĘDNIONE PODCZAS OPRACOWYWANIA DOKUMENTU .....</b>	<b>8</b>
<b>3. PROPOZYCJE DOTYCZĄCE PRZEWIDYWANYCH METOD ANALIZY SKUTKÓW REALIZACJI POSTANOWIEŃ PROJEKTOWANEGO DOKUMENTU. ....</b>	<b>9</b>
<b>4. INFORMACJE O MOŻLIWYM TRANSGRANICZNYM ODDZIAŁYWANIU NA ŚRODOWISKO ORAZ ODDZIAŁYWANIU NA OBSZARY NATURA 2000.....</b>	<b>10</b>
<b>5. KRÓTKA CHARAKTERYSTYKA I STAN ŚRODOWISKA.....</b>	<b>15</b>
<b>6. POWIĄZANIA PRZYRODNICZE I FUNKCJONOWANIE ŚRODOWISKA .....</b>	<b>21</b>
<b>7. ISTNIEJĄCE PROBLEMY OCHRONY ŚRODOWISKA.....</b>	<b>21</b>
<b>8. SKUTKI ODSTĄPIENIA OD PRZYJĘCIA PLANU.....</b>	<b>21</b>
<b>9. PODSTAWOWE UWARUNKOWANIA DLA ZAGOSPODAROWANIA WYNIKAJĄCE Z OPRACOWANIA EKOFIZJOGRAFIKZNEGO.....</b>	<b>22</b>
<b>10. USTALENIA PROJEKTU PLANU ZAGOSPODAROWANIA PRZESTRZENNEGO ISTOTNE Z PUNKTU WIDZENIA NINIEJSZEGO OPRACOWANIA .....</b>	<b>23</b>
<b>11. PRZEWIDYWANE SKUTKI WPLYWU USTALEŃ PLANU NA ŚRODOWISKO.....</b>	<b>24</b>
11.1    Ludzie .....	25
11.2    Fauna i flora - bioróżnorodność.....	26
11.3    Powierzchnia ziemi/rzeźba terenu .....	28
11.4    Krajobraz .....	28
11.5    Środowisko wodno-gruntowe.....	30
11.6    Atmosfera i klimat akustyczny .....	31
11.7    Wpływ na obszary chronione .....	32
11.8    Zabytki.....	32
11.9    Zasoby naturalne.....	32
11.10   Zdarzenia losowe.....	33

<b>12. ZGODNOŚĆ PROJEKTU MIEJSCOWEGO PLANU ZAGOSPODAROWANIA PRZESTRZENNEGO Z INNYMI DOKUMENTAMI KSZTAŁTUJĄCYMI PRZESTRZEŃ GMINY .....</b>	<b>34</b>
<b>13. PODSUMOWANIE PROGNOZY.....</b>	<b>35</b>
<b>14. STRESZCZENIE.....</b>	<b>38</b>

# **1. WIADOMOŚCI OGÓLNE**

## **1.1 WSTĘP**

Zgodnie z obowiązującą Ustawą z dnia 3 października 2008 r. *o udostępnianiu informacji o środowisku i jego ochronie, udziale społeczeństwa w ochronie środowiska oraz o ocenach oddziaływania na środowisko* (Dz. U. 2008 nr 199 poz. 1227) przeprowadzenia strategicznej oceny oddziaływania na środowisko jest wymagane dla projektów miejscowych planów zagospodarowania przestrzennego. Prognoza oddziaływania na środowisko jest integralną częścią procedury oceny oddziaływania na środowisko. Zakres merytoryczny prognozy określony został w Art. 51 ww. ustawy. Opracowanie niniejsze pozwala na zidentyfikowanie zagrożeń dla środowiska jakie potencjalnie mogą zaistnieć w wyniku realizacji ustaleń projektowanego dokumentu planistycznego oraz określenie działań mających na celu ewentualne negatywne skutki środowiskowe ograniczyć. Analiza ustaleń dokumentów planistycznych na etapie ich powstawania jest zgodna z zasadą eliminacji zagrożeń u źródła, co przynosi pozytywne efekty społeczne, gospodarcze, a przede wszystkim środowiskowe.

Zmiany zagospodarowania przestrzeni zazwyczaj odbywają się kosztem środowiska. Powstające w Polsce dokumenty planistyczne muszą z jednej strony spełniać wymagania z zakresu ochrony środowiska, a z drugiej powinny realizować potrzeby społeczno-gospodarcze. Stąd wynika konieczność wdrażania koncepcji zrównoważonego rozwoju, na stałe wpisanej w politykę planistyczną i gospodarczą państwa. Zachowanie przedmiotowej zasady stanowi gwarancję ochrony niezwykle cennych zasobów przyrodniczych, tworzących struktury o zasięgu ponadkrajowym, krajowym i regionalnym. Zapewnienie dobrego stanu środowiska i jego niezakłóconego funkcjonowania powinno być dominującym kierunkiem w opracowywanych programach, strategiach, planach i innych dokumentach sporządzanych na wszystkich szczeblach struktur administracyjnych, w tym międzynarodowych.

## **1.2 ZAKRES PRZEDMIOTOWY I POWIERZCHNIOWY PROGNOZY**

Obszar analizowanego projektu planu zagospodarowania przestrzennego leży w północno-wschodniej części gminy Wyszków. Opisywane tereny zajmują 11 ha, granice obszaru wyznaczają:

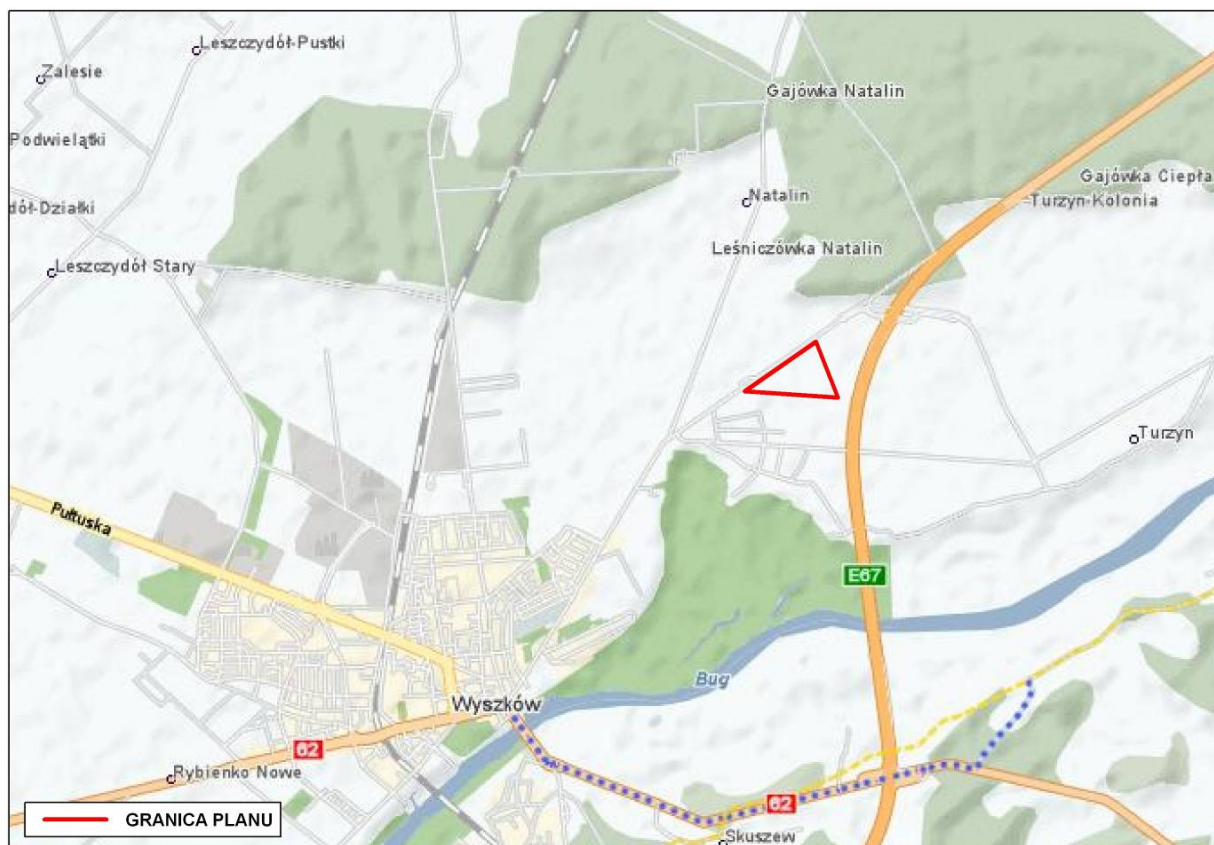
- od wschodu granica gminy Wyszków,
- od północnego-zachodu ulica Białostocka (droga krajowa nr 62 Łochów-Wyszków-Serock),
- od południowego-zachodu droga gruntowa.

Od wschodu obszar sąsiaduje z użytkowanymi rolniczo gruntami gminy Brańszczyk, przez które przebiega fragment obwodnicy Wyszkowa, stanowiącej część drogi ekspresowej S8. Trasa ta to fragment polskiej części międzynarodowej trasy E67, na tym odcinku zwanej Via Baltica. Od północy do tereny projektu planu mają w przyszłości graniczyć z północną obwodnicą miasta.

W niedalekiej odległości od północno-wschodniej granicy projektu planu znajdują się cenne przyrodniczo lasy, zdominowane przez drzewostan sosnowy. Jest to część kompleksu Puszcza Biała, ciągnącego się od Pułtusza po Ostrów Mazowiecką, włączonego do europejskiej sieci Natura 2000. W niedalekiej odległości od południowo – wschodniej granicy opracowania rozciągają się tereny Doliny Dolnego Bugu, również objęte ochroną „naturową”.

Obszar projektu planu tylko w niewielkiej części jest zurbanizowany. Przy ul. Białostockiej zlokalizowana jest zabudowa mieszkaniowa jednorodzinna, usługowo-handlowa i przemysłowa.

Pozostałe grunty wykorzystywane są rolniczo, stanowią nieużytki, łąki, zbiorowiska trawiaste i ruderalne. Tereny są w niewielkim stopniu zadrzewione.



Obszar opracowania na tle gminy Wyszaków



Obszar opracowywanego planu – stan zagospodarowania terenów ( ortofotomapa źródło geoportal.gov.pl)

### 1.3 METODYKA

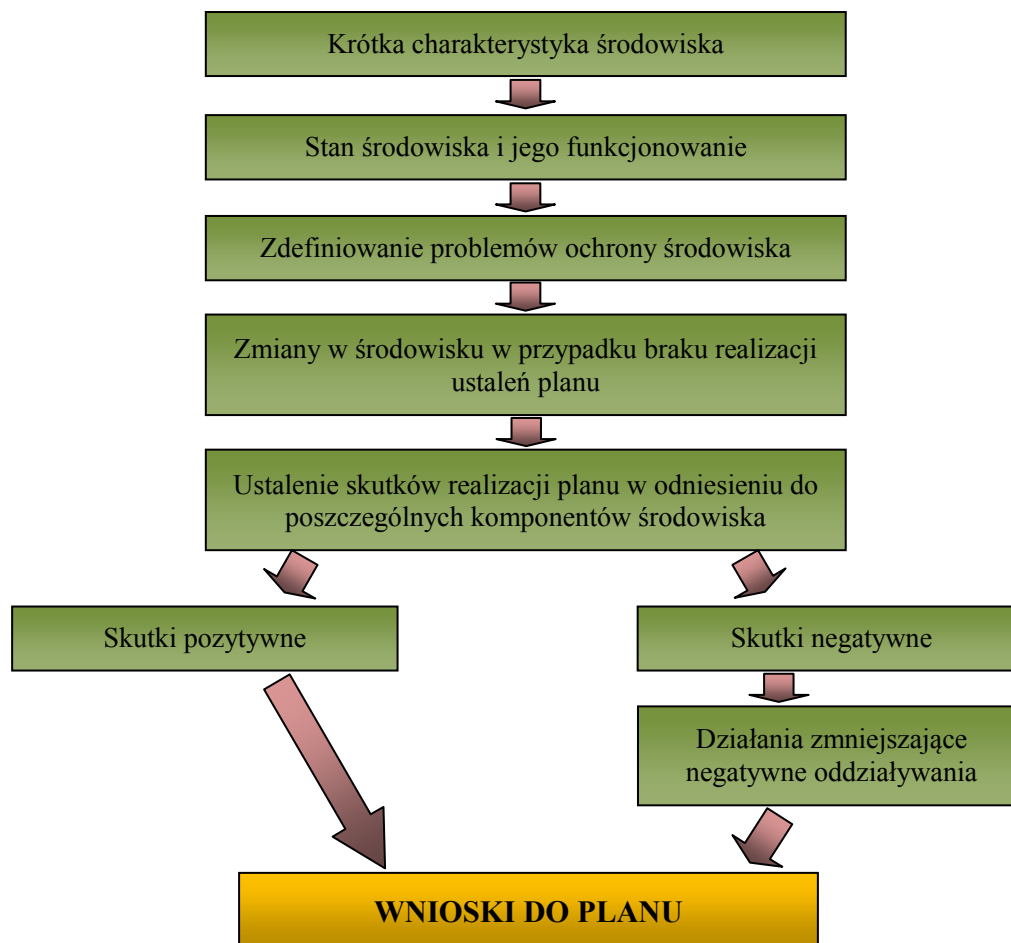
Szkielet metodyki niniejszego opracowania narzucony jest niejako przez ustawę *o udostępnianiu informacji o środowisku i jego ochronie, udziale społeczeństwa w ochronie środowiska oraz o ocenach oddziaływania na środowisko* (Dz. U. 2008 nr 199 poz. 1227). Zgodnie z nią, dokonuje się oceny wpływu ustaleń miejscowego planu na poszczególne komponenty środowiska. Przy analizie przyjmuje się założenie, że przyjęte w projekcie planu ustalenia zostaną w pełni zrealizowane. Oznacza to z jednej strony maksymalizację powstałych oddziaływań - tych pozytywnych i negatywnych, a z drugiej realizację wszystkich ustaleń dotyczących ochrony środowiska.

Analiza oddziaływań w kierunku poszczególnych elementów środowiska jest zasadniczym etapem prognozy. W pierwszej kolejności przystępuje się do ogólnej oceny środowiska, opartej głównie na opracowaniu ekofizjograficznym oraz wizjach terenowych. Dokonuje się jej celem zdiagnozowania aktualnego stanu środowiska, oceny jego odporności na degradację oraz możliwych zmian przy zachowaniu dotychczasowych form użytkowania. Środowisko przyrodnicze i jego stan szczegółowo zdiagnozowano w opracowaniu ekofizjograficznym, które stanowi istotny dokument pomocny w ocenie potencjalnych przekształceń, jakie nastąpią na skutek realizacji dokumentu planistycznego. Aktualny stan środowiska jest „punktem” wyjściowym dla ustalenia kierunków możliwych oddziaływań, ich skali i okresu trwania. Ponadto, dokonuje się analizy istniejących problemów ochrony środowiska. Najważniejszym etapem prognozy jest ustalenie potencjalnego oddziaływania planu (jego realizacji) na poszczególne komponenty środowiska, między innymi na środowisko wodno-gruntowe, faunę, florę, ludzi, obszary chronione, powietrze. Analiza przedmiotowa polega głównie na identyfikacji potencjalnych oraz na możliwości nasilenia lub osłabienia istniejących zagrożeń. Przyjęte funkcje terenów i jego wielkości charakterystyczne decydują o potencjalnych skutkach i sile oddziaływania. Za szczególnie istotne ustalenia planu uznano te, które dotyczą zasad ochrony/kształtowania środowiska.

Kończącym etapem prognozy jest sformułowanie wniosków, czyli ustalenie ewentualnych zmian w planie, których wprowadzenie może skutkować zmniejszeniem presji na środowisko, a nawet rozwiązaniem niektórych istniejących przed wdrożeniem planu, problemów związanych z utrzymaniem dobrego stanu środowiska.

Niewielki fragment planu „zarezerwowano” pod budowę drogi ruchu przyspieszonego – północna obwodnica Wyszkowa. Realizacja tej inwestycji poprzedzona zostanie analizą w kierunku jej wpływu na środowisko w raporcie oddziaływania na środowisko. W niniejszej prognozie pojawiły się pewne elementy raportu, lecz ostateczny wpływ drogi na środowisko, z uwagi na skalę przedsięwzięcia wymaga oddzielnej analizy podczas której, znane już będą rozwiązania ograniczające jej potencjalny wpływ na poszczególne komponenty środowiska jak i ludzi.

Poniżej przedstawiono w postaci schematu metodykę przyjętą w niniejszym opracowaniu.



#### 1.4 MATERIAŁY WEJŚCIOWE

Zasadniczym etapem prognozy były wizje terenowe. Podstawowy dokument opisujący środowisko przyrodnicze stanowi opracowanie ekofizjograficzne sporządzone dla obszaru opracowania. Poniżej zestawiono najważniejsze wykorzystane do sporządzenia prognozy materiały:

- Projekt miejscowego planu zagospodarowania przestrzennego dla obszaru przemysłowo-produkcyjno-usługowego przy ul. Białostockiej w Wyszkanie,
- Opracowanie ekofizjograficzne do miejscowego planu zagospodarowania przestrzennego dla przemysłowo – produkcyjno – usługowego przy ul. Białostockiej w Wyszkanie, Wyszkanie, grudzień, 2011r.,
- Zmiana do miejscowego planu zagospodarowania przestrzennego miasta Wyszkania, uchwała Rady Miejskiej w Wyszkanie nr XIX/18/2000 z 20.04.2000 r., Dz. Urz. Woj. Mazowieckiego Nr 58 z dnia 02.06.2000 r. poz. 598 (obowiązująca obecnie na analizowanym terenie),
- Studium uwarunkowań i kierunków zagospodarowania przestrzennego Gminy Wyszkanie, Załącznik do Uchwały Nr XVII/103/2007 Rady Miejskiej w Wyszkanie z dnia 29 listopada 2007 r.,
- Plan gospodarki odpadami dla gminy Wyszkanie na lata 2005 – 2012,
- Program ochrony środowiska dla gminy Wyszkanie na lata 2005 – 2012,
- Strategia Rozwoju Gminy Wyszkanie na lata 2007 – 2015, 2007 r.,

- Lokalny program rewitalizacji dla obszarów miejskich przemysłowych Wyszkowa na lata 2005-2012, Wyszków, 2005 r.,
- Jednolite Części Wód Podziemnych – charakterystyka geologiczna i hydrogeologiczna, Państwowa Służba Hydrologiczna, [www.psh.gov.pl](http://www.psh.gov.pl),
- Internetowy Atlas Polski, Pracownia Kartografii i Systemów Informacji Geograficznej IGiPZ PAN,
- inne materiały i literatura fachowa.

## **2. CELE OCHRONY ŚRODOWISKA NA SZCZEBLU MIĘDZYNARODOWYM, WSPÓLNOTOWYM I KRAJOWYM ISTOTNE Z PUNKTU WIDZENIA NINIEJSZEGO OPRACOWANIA ORAZ SPOSOBY, W JAKICH ZOSTAŁY UWZGLĘDNIONE PODCZAS OPRACOWYWANIA DOKUMENTU**

Ochrona środowiska na szczeblu międzynarodowym i wspólnotowym realizowana jest poprzez akty prawne w tym ustawy i rozporządzenia. Za jeden z najważniejszych należy uznać ustawę z dnia 3 października 2008 r. *o udostępnianiu informacji o środowisku i jego ochronie, udziale społeczeństwa w ochronie środowiska oraz o ocenach oddziaływania na środowisko*, będącej podstawą niniejszej prognozy. Ustawa ta jest częściowo wynikiem ustaleń na szczeblu międzynarodowym. Już *Konwencja o Różnorodności Biologicznej* sporządzona w Rio de Janeiro w czerwcu 1992 roku w Artykule 14 wprowadza odpowiednie procedury wymagające wykonania oceny oddziaływania na środowisko projektów, które mogą mieć znaczenie dla różnorodności biologicznej.

Z punktu widzenia niniejszego opracowania szczególnej wagi nabiera aspekt ekologiczny w planowaniu przestrzennym ujęty w *Polityce Ekologicznej Państwa w latach 2009-2012 z perspektywą do roku 2016*. Plan powinien spełniać wymogi zawarte w tym dokumencie tj. kształtować ład przestrzenny pozwalając na racjonalną gospodarkę. Przez ład przestrzenny należy rozumieć sposób ukształtowania przestrzeni, który tworzy harmonijną całość. Nie należy przy tym zapominać o zasadzie zrównoważonego rozwoju, o której mówi *Konstytucja RP* w art. 5 – „*Rzeczpospolita Polska (...) zapewnia ochronę środowiska, kierując się zasadą zrównoważonego rozwoju*”. Pojęcie zrównoważonego rozwoju może być różnie definiowane. Generalnie, zasada ta powinna przejawiać się takim zagospodarowaniem, które z jednej strony ochroni zasoby środowiska, a z drugiej zapewni rozwój danego obszaru. Innymi słowy, rozwój gospodarczy nie powinien narażać na drastyczne straty środowiska przyrodniczego. Należy jednak zdać sobie sprawę, z tego, że nie zawsze pełna realizacja idei zrównoważonego rozwoju jest możliwa. Niekiedy wyższość nad aspektami środowiskowymi biorą potrzeby społeczno-gospodarcze i odwrotnie. W analizowanym projekcie planu wskazano tereny obiektów produkcyjnych, składów i magazynów z dopuszczeniem usług handlu wielkopowierzchniowego oraz dróg publicznych, co zapewne przyniesie negatywne, choć raczej lokalne skutki dla środowiska. Istotny jest fakt, iż nowe inwestycje ulokowano poza terenami cennymi przyrodniczo oraz poza strefą zabudowy mieszkaniowej. Realizacja tutaj nowych obiektów budowlanych nie zakłóci istotnie funkcjonowania środowiska i nie powinna wpłynąć znacząco na komfort życia okolicznych mieszkańców. Nowe zapisy planu także nie zmieniają znacznie już obowiązujących na tym terenie ustaleń. W szerszej skali można przyjąć, że analizowany projekt dokumentu planistycznego jest pewnym kompromisem społeczno-środowiskowym, który stanowi element realizacji zrównoważonej polityki



przestrzennej. Umożliwi rozwój gospodarczy nie doprowadzając jednocześnie do zniszczenia cennych terenów i powiązań przyrodniczych.

Również w *Koncepcji przestrzennego zagospodarowania kraju* (w dokumencie i aktualizacji sporządzonej w 2005 r.) nacisk położony jest na ideę zrównoważonego rozwoju, którą definiuje się, jako integrację działań społecznych i gospodarczych w układach przestrzennych, w nawiązaniu do ich naturalnych predyspozycji, z zachowaniem trwałości podstawowych procesów przyrodniczych i związanych z nimi stanami równowagi ekologicznej w celu zaspokajania potrzeb bieżącego pokolenia i gwarantowania tego zaspokajania przyszłym pokoleniom.

Najważniejszymi ustaleniami w zakresie ochrony środowiska na szczeblu państw członkowskich Unii Europejskiej są dyrektywy, wśród których należy wymienić:

- dyrektywę Rady 79/40/EWG z dnia 2 kwietnia 1979 r. w sprawie ochrony dzikich ptaków ze zmianami (Dyrektywa Ptasia);
- dyrektywę Rady 92/43/EWG z dnia 21 maja 1992 r. w sprawie ochrony siedlisk przyrodniczych oraz dzikiej fauny i flory (Dyrektywa Siedliskowa).

Obie dyrektywy są podstawą prawną tworzenia sieci Natura 2000, której celem jest zachowanie zagrożonych wyginięciem siedlisk przyrodniczych oraz gatunków roślin i zwierząt w skali Europy. Prognozuje się, że realizacja ustaleń zawartych w analizowanym planie nie będzie oddziaływać negatywnie na obszary Natura 2000, co szerzej omówiono w kolejnych rozdziałach.

### **3. PROPOZYCJE DOTYCZĄCE PRZEWIDYWANYCH METOD ANALIZY SKUTKÓW REALIZACJI POSTANOWIEŃ PROJEKTOWANEGO DOKUMENTU.**

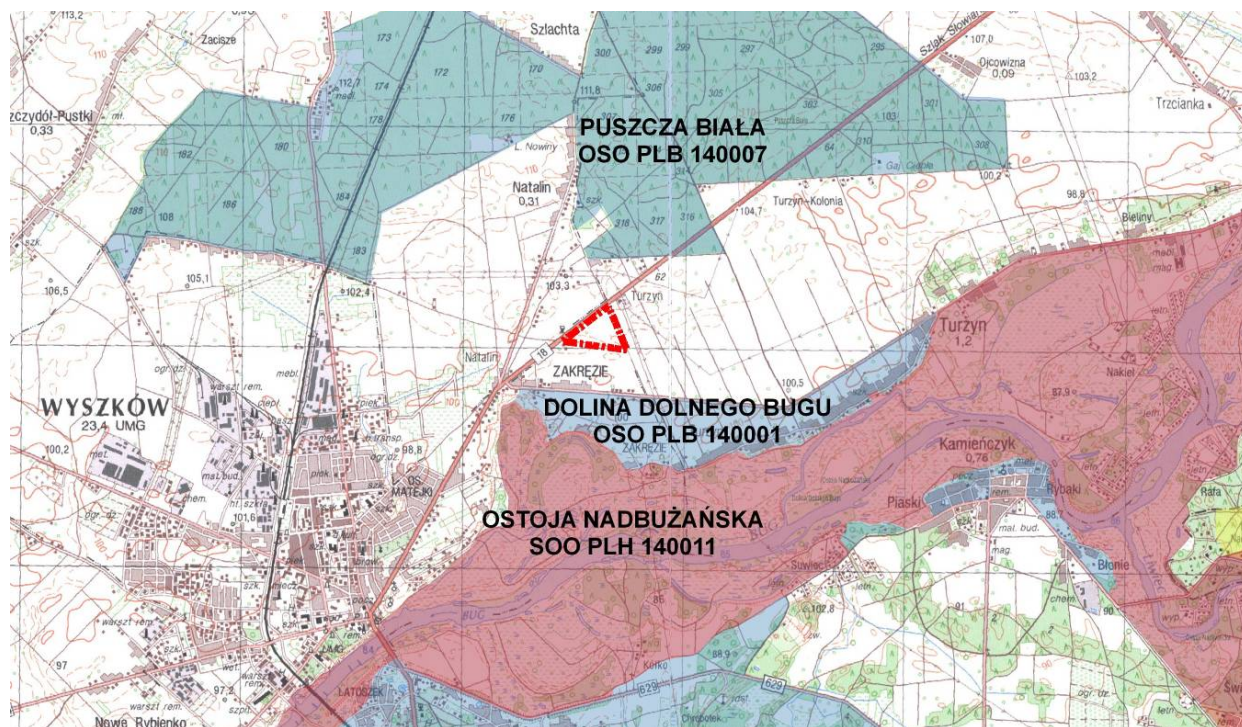
Analiza skutków realizacji postanowień planu może być wykonywana w ramach oceny aktualności studium i planów sporządzanych przez Burmistrza Wyszkowa. Obowiązek wykonywania analiz wynika z ustawy o planowaniu i zagospodarowaniu przestrzennym (Dz. U. z 2003 r. Nr 80, poz. 717). Ocenę aktualności studium i planów sporządza się co najmniej raz w czasie trwania kadencji rady -z tą samą częstotliwością wykonywana byłaby analiza skutków realizacji postanowień planu. Przy prowadzeniu takiej oceny należałoby zwrócić uwagę na realizację zadań z zakresu infrastruktury, których budowa lub rozbudowa przyczynia się do polepszania stanu środowiska wodno-gruntowego. Istotna jest także analiza realizacji planu w zakresie przestrzegania określonych w planie parametrów zabudowy oraz minimalnych wskaźników powierzchni biologicznie czynnej.

Dodatkowym instrumentem analizy skutków realizacji projektowanego dokumentu jest monitoring środowiska prowadzony przez Wojewódzki Inspektorat Ochrony Środowiska w Warszawie. Organ ten wykonuje zadania wynikające z Państwowego Programu Monitoringu Środowiska oraz innych zadań określonych w odrębnych przepisach prawa. Wyniki oceny stanu środowiska publikowane przez WIOŚ mogą być jedną z metod analizy skutków wdrożenia planu obrazującą zmiany parametrów jakościowych opisujących stan wód, powietrza, gleb, fauny, flory itp.

#### 4. INFORMACJE O MOŻLIWYM TRANSGRANICZNYM ODDZIAŁYWANIU NA ŚRODOWISKO ORAZ ODDZIAŁYWANIU NA OBSZARY NATURA 2000

Ze względu na zaproponowaną w miejscowym planie skalę zagospodarowania oraz jego formę, nie prognozuje się oddziaływań transgranicznych i negatywnego wpływu na obszary włączone do sieci Natura 2000, w tym najbliższej położone:

- obszar specjalnej ochrony ptaków **Puszcza Biała PLB140007**;
- obszar specjalnej ochrony ptaków **Dolina Dolnego Bugu PLB140001**;
- obszary ochrony siedlisk **Ostoja Nadbużańska PLH 140011**.



Obszar opracowywanego planu na tle obszarów NATURA 2000 w gminie Wyszaków

**Puszcza Biała PLB140007** - jest obszarem usytuowanym między Bugiem a Narwią, stanowi jeden z największych kompleksów leśnych na Mazowszu. Jej tereny są odległe od najbliższych północnych granic projektu planu co najmniej 400 m. Dominują tu suche siedliska, porośnięte sośninami w średnim wieku, lokalnie występują drzewostany dębowo grabowe, jesionowo-olszowe i olszowe. Niektóre fragmenty zbiorowisk leśnych mają zachowany prawie naturalny charakter. Obszar stanowi ostoję ptasią o randze europejskiej E 49. Występuje tu co najmniej 29 gatunków ptaków z załącznika I Dyrektywy ptasiej, 13 gatunków z Polskiej Czerwonej Księgi (PCK). W okresie lęgowym obszar zasiedla co najmniej 1% populacji krajowej następujących gatunków: bocian czarny, kraska (PCK) i lelek. Zagrożenia mogłyby wystąpić w wypadku odstąpienia od obowiązujących zasad gospodarki leśnej.

Ptaki wymienione w Załączniku I Dyrektywy Ptasiej					
Nazwa gatunku		Ocena znaczenia obszaru			
		populacja	stan zach.	izolacja	ogólnie
<i>Botaurus stellaris</i>	Bąk zwyczajny	D			
<i>Ixobrychus minutus</i>	Bączek zwyczajny	D			
<i>Ciconia nigra</i>	Bocian czarny	C	B	C	C
<i>Ciconia ciconia</i>	Bocian biały	D			
<i>Pernis apivorus</i>	Trzmielojad zwyczajny	D			
<i>Milvus migrans</i>	Kania czarna	D			
<i>Circus aeruginosus</i>	Błotniak stawowy	D			

<i>Circus pygargus</i>	Błotniak łąkowy	C	C	C	C
<i>Aquila pomarina</i>	Orlik krzykliwy	D			
<i>Bonasa bonasia</i>	Jarząbek	D			
<i>Porzana porzana</i>	Kropiatka	D			
<i>Porzana parva</i>	Zielonka	D			
<i>Crex crex</i>	Derkacz	C	C	C	C
<i>Grus grus</i>	Żuraw	D			
<i>Philomachus pugnax</i>	Batalion	D			
<i>Gallinago media</i>	Bekas dublet	D			
<i>Sterna hirundo</i>	Rybitwa rzeczna	D			
<i>Sternula albifrons</i>	Rybitwa białoczelna	D			
<i>Chlidonias niger</i>	Rybitwa czarna	D			
<i>Bubo bubo</i>	Puchacz zwyczajny	D			
<i>Caprimulgus europaeus</i>	Lelek zwyczajny	C	C	C	C
<i>Alcedo atthis</i>	Zimorodek zwyczajny	D			
<i>Coracias garrulus</i>	Kraska	D			
<i>Dryocopus martius</i>	Dzięcioł czarny	C	C	C	C
<i>Dendrocopos medius</i>	Dzięcioł średni	D			
<i>Lullula arborea</i>	Lerka	C	C	C	C
<i>Anthus campestris</i>	Świergotek polny	C	C	C	C
<i>Luscinia svecica</i>	Podróżniczek	D			
<i>Sylvia nisoria</i>	Jarzębka	C	C	C	C
<i>Lanius collurio</i>	Dzierzba gąsiorek	C	C	C	C
<i>Emberiza hortulana</i>	Ortolan	D			

**Dolina Dolnego Bugu PLB140001** - występuje tu co najmniej 22 gatunki ptaków z Załącznika I Dyrektywy Ptasiej, 6 gatunków z Polskiej Czerwonej Księgi (PCK). Jest to bardzo ważna ostoja ptaków wodno-błotnych, jedno z nielicznych w Polsce stanowisk łągowych gadożera; do niedawna jedno z nielicznych w Polsce stanowisk kulona. W okresie łągowym obszar zasiedla, co najmniej 1% populacji krajowej: bączka (PCK), bociana czarnego, brodziec piskliwego, cyranki, czajki, czapli siwej, krwawodzioba, gadożera (PCK), kszycy, kulika wielkiego (PCK), płaskonosy, podróżniczka (PCK), rybitwy białoczelnej (PCK), rybitwy czarnej, rybitwy rzecznej, rycyka, sieweczki rzecznej, sieweczki obrożnej (PCK), zimorodka; w stosunkowo wysokim zagęszczeniu występują: bocian biały, kania czarna, derkacz, wodnik i samotnik. Największe zagrożenie stanowią obwałowania, odcinanie starorzeczy od głównego koryta, melioracje, zabudowa doliny, kłusownictwo, zanieczyszczenia wód, trasy szybkiego ruchu, przebudowa drzewostanów w kierunku monokultur (dane: SFD). Odległość obszaru planu do Doliny dolnego Bugu wynosi ponad 420 m w najbliższym punkcie (południowe granice). Poniżej przedstawiono listę gatunków ptaków związanych z obszarem Dolina Dolnego Bugu PLB140001:

Ptaki wymienione w Załączniku I Dyrektywy Ptasiej					
Nazwa gatunku		Ocena znaczenia obszaru			
		populacja	stan zach.	izolacja	ogólnie
<i>Alcedo atthis</i>	Zimorodek	C	C	C	C
<i>Aquila pomarina</i>	Orlik krzykliwy	C	B	C	C
<i>Botaurus stellaris</i>	Bąk zwyczajny	C	B	C	C
<i>Bubo bubo</i>	Puchacz	D			
<i>Chlidonias niger</i>	Rybitwa czarna	B	B	C	B
<i>Ciconia ciconia</i>	Bocian biały	C	B	C	B
<i>Ciconia nigra</i>	Bocian czarny	C	B	C	C
<i>Circaetus gallicus</i>	Gadożer				
<i>Circus aeruginosus</i>	Błotniak stawowy	C	B	C	C
<i>Circus pygargus</i>	Błotniak łąkowy	C	C	C	C

<i>Crex crex</i>	Derkacz	C	C	C	C
<i>Cygnus bewickii</i>	Łabędź czarnodzioby	D			
<i>Cygnus cygnus</i>	Łabędź krzykliwy	D			
<i>Dendrocopos medius</i>	Dzięcioł średni	D			
<i>Dryocopus martius</i>	Dzięcioł Czarny	D			
<i>Emberiza hortulana</i>	Ortolan	D			
<i>Falco columbarius</i>	Drzemlik	D			
<i>Ficedula albicollis</i>	Muchołówka białoszyja	D			
<i>Ficedula parva</i>	Muchołówka mała	D			
<i>Grus grus</i>	Żuraw	C	B	C	C
<i>Haliaeetus albicilla</i>	Bielik	D			
<i>Hydroprogne caspia</i>	Rybitwa wielkodzioba	D			
<i>Ixobrychus minutus</i>	Bączek	C	B	C	C
<i>Lanius collurio</i>	Dzierzba gąsiorek	D			
<i>Larus minutus</i>	Mewa mała	D			
<i>Luscinia svecica</i>	Podróżniczek	C	B	C	C
<i>Milvus migrans</i>	Kania czarna				
<i>Pandion haliaetus</i>	Rybołów	D			
<i>Pernis apivorus</i>	Trzmielojad	C	B	C	C
<i>Phalaropus lobatus</i>	Płatkonóg sztyldzioby	D			
<i>Philomachus pugnax</i>	Batalion	D			
<i>Pluvialis apricaria</i>	Siewka złota				
<i>Porzana parva</i>	Zielonka	D			
<i>Porzana porzana</i>	Kropiatka	C	C	C	C
<i>Sterna hirundo</i>	Rybitwa rzeczna	B	B	C	B
<i>Sternula albifrons</i>	Rybitwa białoczelna	B	B	C	B
<i>Sylvia nisoria</i>	Jarzębatka	D			

Regularnie występujące ptaki migrujące niewymienione w Załączniku I					
Nazwa gatunku		Ocena znaczenia obszaru			
		populacja	stan zach.	izolacja	ogólnie
<i>Anas querquedula</i>	Cyranka	B	B	C	B
<i>Actitis hypoleucos</i>	Brodzicz piskliwy	B	B	C	B
<i>Anas clypeata</i>	Płaskonos	B	B	C	B
<i>Anas platyrhynchos</i>	Krzyżówka	D			
<i>Anser albifrons</i>	Gęś białoczelna	D			
<i>Aythya ferina</i>	Głowienka	D			
<i>Aythya fuligula</i>	Kaczka czernica	D			
<i>Calidris alpina</i>	Biegus zmienny	D			
<i>Charadrius dubius</i>	Sieweczka rzeczna	B	C	C	B
<i>Charadrius hiaticula</i>	Sieweczka obrożna	A	B	B	A
<i>Fulica atra</i>	Łyska	D			
<i>Gallinago gallinago</i>	Bekas kszyc	C	B	C	C
<i>Gallinula chloropus</i>	Kokozka zwyczajna	D			
<i>Limosa limosa</i>	Rycyk	B	B	C	B
<i>Numenius arquata</i>	Kulik wielki	B	B	C	C
<i>Picus viridis</i>	Dzięcioł zielony	D			
<i>Rallus aquaticus</i>	Wodnik	C	B	C	C
<i>Tachybaptus ruficollis</i>	Perkoz	D			
<i>Tringa nebularia</i>	Kwokacz	D			
<i>Tringa ochropus</i>	Brodzicz samotny	C	B	C	C
<i>Tringa totanus</i>	Krwawodziób	B	B	C	B

**Ostoja Nadbużańska PLH140011** – naturalna dolina dużej rzeki, z zachowanymi kompleksami nadrzecznych lasów. Występują tu zbiorowiska łąkowe i związane z siedliskami wilgotnymi,

stwierdzono występowanie 16 rodzajów siedlisk z Załącznika I oraz 21 gatunków z II Załącznika tzw. Dyrektywy Siedliskowej – Dyrektywy 92/43/EWG. Jest to jeden z najważniejszych obszarów dla ochrony ichtiofauny w Polsce, obejmującej tu 10 gatunków ryb z II Załącznika oraz stanowiska rzadkich gatunków roślin w tym 2 gatunki z II Załącznika. Zagrożeniem dla obszaru są obwałowania i odcinanie starorzeczy, zanieczyszczenie wód, melioracje, tamy zaporowe, trasy szybkiego ruchu, przebudowa drzewostanów w kierunku monokultur, kłusownictwo (dane: Standardowy Formularz Danych - SFD). Odległość planu do obszaru wynosi powyżej 670 m w najbliższym punkcie (od południowych granic). Poniżej przedstawiono listę gatunków ptaków związanych z obszarem Ostoja Nadbużańska PLH140011:

<b>Ptaki wymienione w Załączniku I Dyrektywy Ptasiej</b>			
<i>Alcedo atthis</i>	Zimorodek	<i>Gallinago media</i>	Bekas dubelt
<i>Aquila pomarina</i>	Orlik krzykliwy	<i>Grus grus</i>	Zuraw
<i>Aythya nyroca</i>	Podgorzałka	<i>Haliaeetus albicilla</i>	Bielik
<i>Bonasa bonasia</i>	Jarząbek	<i>Ixobrychus minutus</i>	Bączek
<i>Botaurus stellaris</i>	Bąk zwyczajny	<i>Lanius collurio</i>	dzierzba gąsiorek
<i>Bubo bubo</i>	Puchacz	<i>Larus minutus</i>	Mewa mała
<i>Caprimulgus europaeus</i>	Lelek zwyczajny	<i>Lullula arborea</i>	Lerka
<i>Chlidonias niger</i>	Rybitwa czarna	<i>Luscinia svecica</i>	Podróżniczek
<i>Ciconia ciconia</i>	Bocian biały	<i>Milvus migrans</i>	Kania czarna
<i>Ciconia nigra</i>	Bocian czarny	<i>Milvus milvus</i>	Kania ruda
<i>Circaetus gallicus</i>	Gadożer	<i>Pandion haliaetus</i>	Rybołów
<i>Circus aeruginosus</i>	blotniak stawowy	<i>Pernis apivorus</i>	Trzmielojad
<i>Circus pygargus</i>	Blotniak łąkowy	<i>Phalaropus lobatus</i>	Płatkonóg sztyldzioby
<i>Coracias garrulus</i>	Kraska	<i>Philomachus pugnax</i>	Batalion
<i>Crex crex</i>	Derkacz	<i>Pluvialis apricaria</i>	Siewka złota
<i>Cygnus bewickii</i>	Łabędź czarnodzioby	<i>Porzana parva</i>	Zielonka
<i>Cygnus cygnus</i>	Łabędź krzykliwy	<i>Porzana porzana</i>	Kropiatka
<i>Dendrocopos medius</i>	Dzięcioł średni	<i>Sterna albifrons</i>	Rybitwa białoczelna
<i>Dryocopus martius</i>	Dzięcioł Czarny	<i>Sterna caspia</i>	Rybitwa wielkodzioba
<i>Falco columbarius</i>	Drzemlik	<i>Sterna hirundo</i>	Rybitwa rzeczna
<i>Ficedula albicollis</i>	Muchołówka białoszyja	<i>Sylvia nisoria</i>	Jarzębatka
<i>Ficedula parva</i>	Muchołówka mała	<i>Emberiza hortulana</i>	Ortolan
<b>Regularnie występujące ptaki migrujące nie wymienione w Załączniku I</b>			
<i>Actitis hypoleucos</i>	Brodzicz piskliwy	<i>Charadrius dubius</i>	Sieweczka rzeczna
<i>Anas clypeata</i>	Płaskonos	<i>Lanius senato</i>	Dzierzba rudogłowa
<i>Anas querquedula</i>	Cyranka		

W kierunku południowo-wschodnim, ale już znacznie dalej, powyżej 5 km, znajdują się jeszcze dwa obszary sieci Natura 2000:

- obszar specjalnej ochrony Dolina Liwca PLB140002,
- specjalny obszar ochrony Ostoja Nadliwiecka PLH140032.

Zmiany zagospodarowania, a właściwie ich skala nie powinny wpłynąć na cele i przedmioty, dla jakich obszary natury zostały ustanowione. Dyrektywa Siedliskowa nie określa sposobów ochrony poszczególnych siedlisk i gatunków, ale nakazuje zachowanie tzw. właściwego stanu ich ochrony. W odniesieniu do siedliska przyrodniczego oznacza to, że:

- naturalny jego zasięg nie zmniejsza się;
- zachowuje ono specyficzną strukturę i swoje funkcje ekologiczne;
- stan zachowania typowych dla niego gatunków jest właściwy.

W odniesieniu do gatunków właściwy stan ochrony oznacza natomiast, że:

- zachowana zostaje liczebność populacji, gwarantująca jej utrzymanie się w biocenozie przez dłuższy czas;

- naturalny zasięg gatunku nie zmniejsza się;
- pozostaje zachowana wystarczająco duża powierzchnia siedliska gatunku.

Presje wywołane zmianą zagospodarowania, zgodnie z zapisami projektu planu, powinny mieć charakter lokalny, ograniczony do granic planu i nie powodować nasilenia zagrożeń dla poszczególnych obszarów Natura 2000. Szczególnie istotny jest tu wpływ na obszar Puszczy Białej i Doliny Dolnego Bugu, które leżą najbliżej terenów planu. Zmiany wywołane wdrożeniem planu lokalnie zmniejszą udział przestrzeni rolnej oraz powierzchni biologicznie czynnej, co jednak pozostanie bez wpływu na przedmioty ochrony obszarów naturalnych. Uciążliwość projektowanego rozwoju działalności produkcyjnej, usługowej i magazynowej musi zamykać się w obrębie działek inwestycyjnych, a inwestycje budzące wątpliwości powinny być poddane szczegółowej ocenie oddziaływania. Nie prognozuje się więc zaistnienia nowych zagrożeń i nasilenia już istniejących presji środowiskowych w kierunku sieci Natura 2000. Ingerencja w środowisko wynikająca z realizacji omawianego dokumentu planistycznego również nie powinna wpłynąć negatywnie na spójność sieci Natura 2000. Skala zmian i położenie terenów opracowania nie ingeruje w siedliska chronione w ramach sieci Natura 2000, a potencjalny wpływ na populacje zwierząt (w tym ptaków) prawdopodobnie nie wystąpi.

Charakter przekształceń środowiska pozwala także stwierdzić, iż nie powstaną oddziaływania transgraniczne.

## 5. KRÓTKA CHARAKTERYSTYKA I STAN ŚRODOWISKA

Czynnikami charakteryzującymi stan środowiska są mierzalne parametry jakości poszczególnych komponentów środowiska, w tym powietrza atmosferycznego, wód podziemnych i powierzchniowych, hałasu, gleb. Dla analizowanych terenów nie są wykonywane cykliczne badania jakości środowiska. Pomiary wyżej wymienionych wskaźników prowadzone są dla województwa mazowieckiego przez Wojewódzki Inspektorat Ochrony Środowiska w Warszawie. Dane te mogą jednak nie być w pełni adekwatne do rzeczywistego stanu analizowanego obszaru, co wynika z zupełnie różnych skal stosowanych do niniejszego opracowania oraz badań monitoringowych. Z tego powodu ocenę stanu środowiska przeprowadzono także na podstawie badań terenowych, podczas których określono zagrożenia dla środowiska i ich skutki, stopień degradacji, powiązanie z otoczeniem. Ponad to, uwzględniono szereg cech terenu takich jak:

- gospodarka wodno – ściekowa, w tym stopień wyposażenia w infrastrukturę techniczną,
- gospodarka odpadami,
- znaczący udział przestrzeni rolnej,
- uciążliwości komunikacyjne,
- udział zieleni naturalnej w ogólnej powierzchni,
- krajobraz terenu,
- powiązania ekologiczne.

Czynnikiem wywierającym korzystny wpływ na stan środowiska jest duży udział powierzchni biologicznie czynnej. Obszar będący przedmiotem niniejszego opracowania sąsiaduje z obszarami otwartymi, a dalej, pośrednio z dużymi kompleksami leśnymi stanowiącymi fragment Puszczy Białej oraz z doliną Bugu. Takie położenie pozawala na utrzymywanie dość dobrych warunków areosanitarnych – „przewietrzanie” przestrzeni. Warunki areosanitarne stanowią tu wypadkową emisji lokalnych i napływowych. W obrębie badanego terenu brak jednak większych obiektów, które mogłyby w istotny sposób wpływać na pogorszenie stanu czystości powietrza. Miasto Wyszaków położonej jest w obrębie strefy mazowieckiej, której klasyfikacja wg „Rocznej oceny jakości powietrza w województwie mazowieckim – raport za rok 2010” prezentuje się:

- pod kątem ochrony zdrowia:
  - SO<sub>2</sub> – klasa wynikowa A,
  - NO<sub>2</sub> – klasa wynikowa A,
  - CO – klasa wynikowa A,
  - benzen – klasa wynikowa A,
  - PM<sub>10</sub> – klasa wynikowa C,
  - PM<sub>2,5</sub> – klasa wynikowa B,
  - ołów, arsen, nikiel, kadm w pyle (PM<sub>10</sub>) – klasa wynikowa A,
  - benzo/a/pirenu w pyle (PM<sub>10</sub>) – klasa wynikowa C,
  - ozonu – klasa wynikowa A,
- pod kątem ochrony roślin:
  - SO<sub>2</sub> – klasa wynikowa A,
  - NO<sub>2</sub> – klasa wynikowa A,
  - ozonu – klasa wynikowa A.

W granicach miasta Wyszaków, w tym w obrębie analizowanego obszaru nie są prowadzone pomiary natężenia hałasu. Za jakość klimatu akustycznego odpowiada tutaj głównie ruch drogowy – obciążenie komunikacyjne ul. Białostockiej.

Teren opracowania pozbawiony jest przejawów wód powierzchniowych. Sposób zagospodarowania i wielkość analizowanych terenów w niewielkim stopniu wpływają na jakość najbliższych cieków i rzek.

Do lokalnego zanieczyszczenia środowiska wodno-gruntowego dochodzi przy głównych ciągach komunikacyjnych. Gleby przyległe do głównych dróg zanieczyszczone są substancjami ropopochodnymi i innymi pochodzącymi z pojazdów. Również działalność rolnicza może stanowić źródło chemicznego zanieczyszczenia. Stan środowiska wodno-gruntowego jednak nie odbiega tu wyraźnie od innych podobnych obszarów. Jak stwierdzono w czasie wizji terenowych i jak podają autorzy opracowania ekofizjograficznego nie odnotowano oznak degradacji powierzchni ziemi związanych z wylewaniem nieczystości komunalnych, nielegalnym wydobywaniem kruszywa naturalnego, nadmiernym przesuszeniem bądź nawodnieniem, nie stwierdzono oznak degradacji szaty roślinnej. Lokalnym problemem są za to miejsca niewłaściwego składowania nawozów naturalnych oraz niewłaściwego przechowywania i zagospodarowywania odpadów (m.in. zdewastowane maszyny, materiały budowlane).

Analizowany obszar charakteryzuje stosunkowo niska bioróżnorodność i przeciętne walory krajobrazowe.

## **5.1 BUDOWA GEOLOGICZNA**

Obszar opracowania położony jest w obrębie Niecki Mazowieckiej, będącej obniżeniem powierzchni kredy górnej wypełnionej utworami kenozoicznymi. Obszar gminy pokrywają osady czwartorzędowe. Ich miąższość waha się w granicach od 100 – 150 m na terenach wysoczyzn. Pod warstwą gleby na powierzchni wysoczyzn zalega cienka warstwa piasków 2 -5 m. Są to głównie piaski wodnolodowcowe i rzeczne, pod nimi znajduje się warstwa gliny zwałowej stadiału północno - mazowieckiego zlodowacenia środkowo – polskiego. Miąższość warstwy gliny zawiera się w przedziale 20 – 40 m. Warstwa ta zajmuje dużą ciągłą i zwartą powierzchnię.

Na powierzchni terenu występują grunty charakteryzujące się dobrą nośnością.

W obrębie granic projektu planu nie występują złoża surowców mineralnych o udokumentowanych i eksploatowanych zasobach.

## **5.2 GLEBY**

Na większości powierzchni gminy przeważają gleby słabe. Nie występują tu gleby pochodzenia organicznego. Analizowany obszar nie wyróżnia się pod względem jakości gleb.

Według klasyfikacji genetycznej w tym rejonie przeważają gleby rdzawe i płowe, jako towarzyszące występują gleby brunatne i biellicowe. Z punktu widzenia przydatności rolniczej na analizowanym terenie przeważają gleby V klasy bonitacyjnej (kompleks żytni słaby).

## **5.3 WODY POWIERZCHNIOWE**

Na analizowanym obszarze nie ma przejawów wód powierzchniowych. Tereny projektu planu w całości zlokalizowane są w zlewni Bugu, którego koryto przebiega ok. 1,8 km na południe. Bug jest rzeką nieregulowaną, meandrującą, bardzo zmienną pod względem szerokości koryta, głębokości i nurtu. Jej szerokość wynosi od 1,5 – 5 km. W sąsiedztwie rzeki często występują liczne starorzecza.



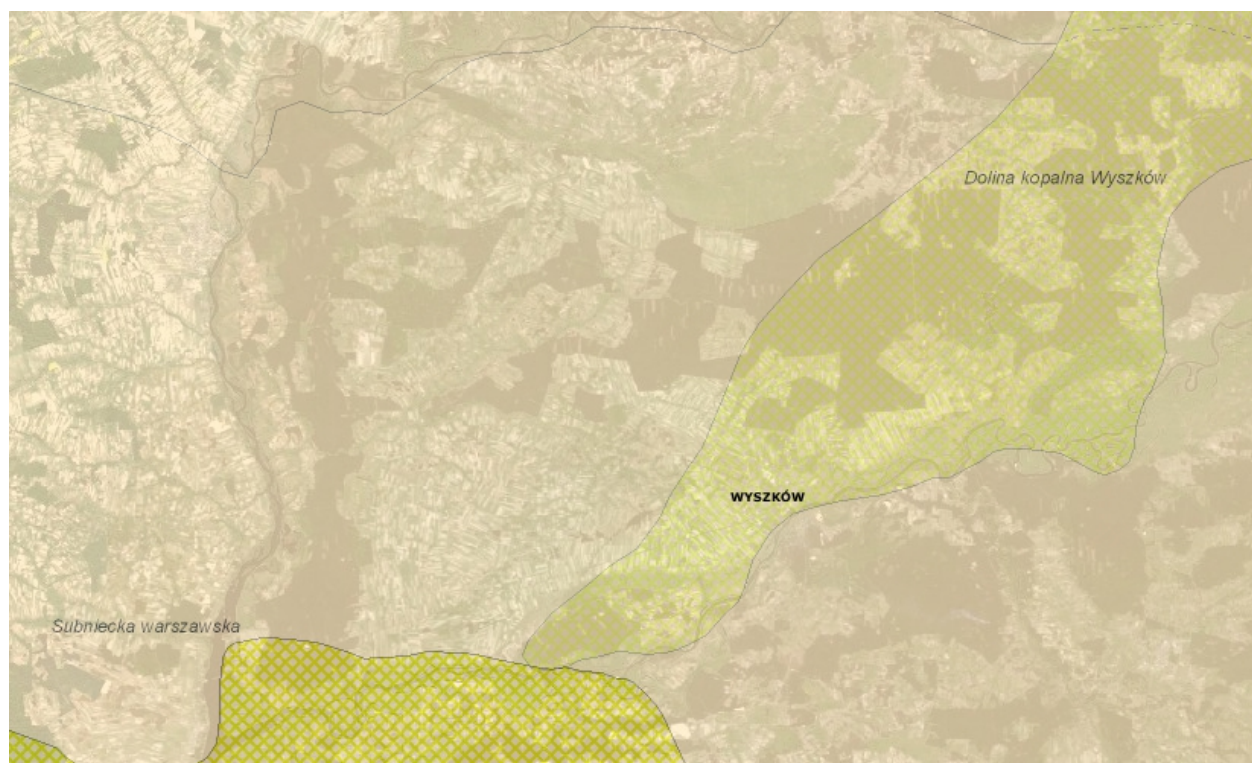
Bug charakteryzuje duża zmienność przepływów, ściśle uzależniona od warunków pogodowych. Charakterystyczne przepływy określone dla miasta Wyszaków, na 34 km kształtują się następująco:

- WWO = 2509 m<sup>3</sup>/s – przepływ maksymalny,
- SWO = 635 m<sup>3</sup>/s – przepływ średni z wysokim,
- SSO = 143 – przepływ średni,
- SNO = 54,8 m<sup>3</sup>/s – przepływ średni z niskim,
- NNO = 33,8 m<sup>3</sup>/s – przepływ minimalny.

#### 5.4 WODY PODZIEMNE

Według regionalizacji hydrologicznej tereny projektu planu położone są w granicach regionu I – mazowieckiego, makroregiony północno-wschodniego.

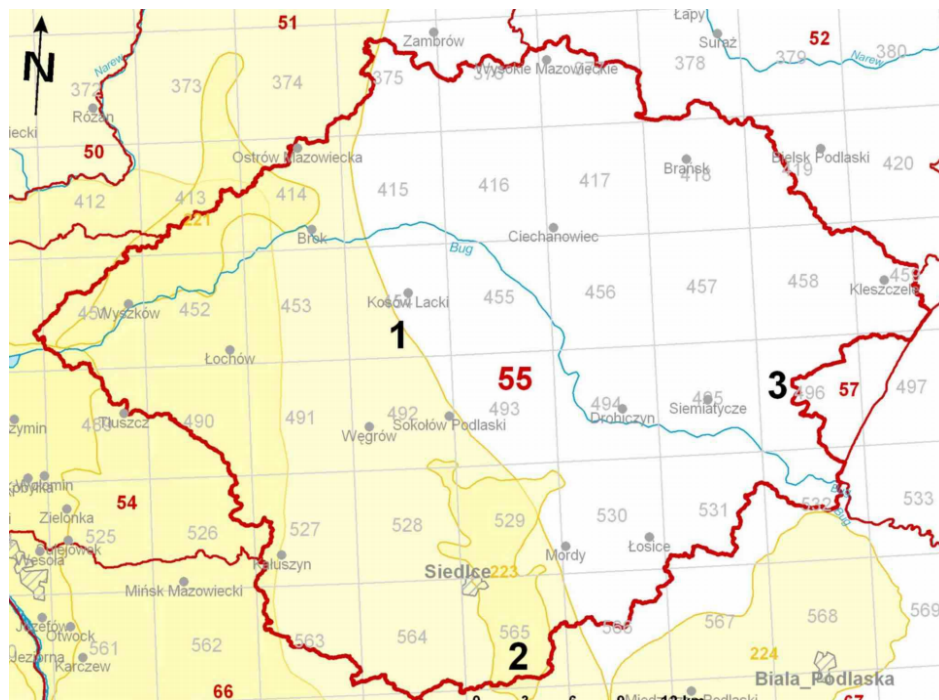
Na terenie gminy występują wody podziemne związane z czwartorzędowymi osadami piaszczystymi akumulacji wodno – lodowcowej. Tworzą one kilka poziomów wodonośnych. Gmina Wyszaków znajduje się w zasięgu Głównego Zbiornika Wód Podziemnych (GZWP) nr 215A – Subniecka Warszawska. Jest to zbiornik wód trzeciorzędowych, jest więc on dobrze izolowany od powierzchni ziemi poprzez mięjsze warstwy nieprzepuszczalne.



Położenie miasta Wyszaków na tle Głównych Zbiorników Wód Podziemnych (źródło <http://ikar2.pgi.gov.pl>).

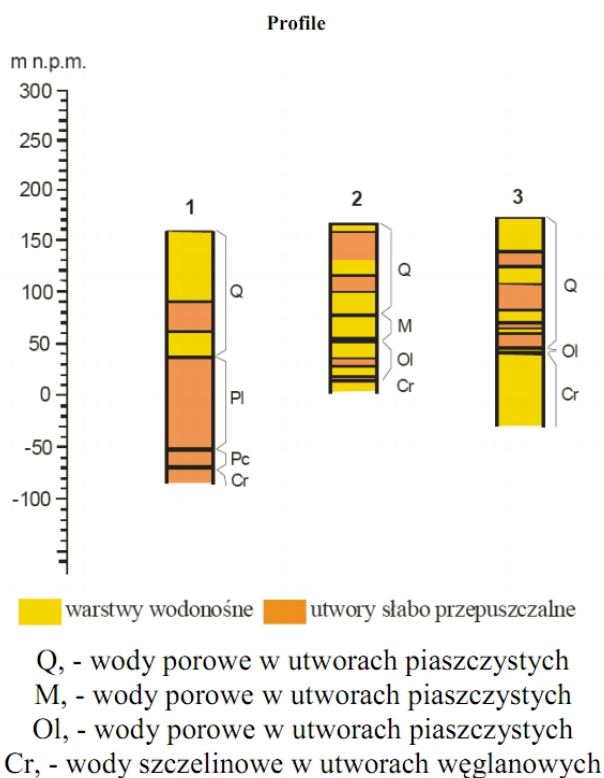
Drugim zbiornikiem w zasięgu gminy Wyszaków jest Dolina Kopalna Wyszaków (GZWP nr 221). Dla tego zbiornika przewiduje się ustanowienie strefy wysokiej ochrony.

W związku z implementacją Ramowej Dyrektywy Wodnej osiągnięcie celów w zakresie ochrony i poprawy stanu wód podziemnych oraz ekosystemów bezpośrednio od nich zależnych i celów w zakresie zaopatrzenia ludności w dobrą wodę, mają zapewnić działania w jednostkowych obszarach, tzw. jednolitych częściach wód podziemnych (JCWPd). Są to jednocześnie jednostkowe obszary gospodarowania wodami podziemnymi. Obszar opracowania położony w zasięgu Jednolitej Części Wód Podziemnych nr 55.



Zasięg JCWPd nr 77 (Jednolite Części Wód Podziemnych – charakterystyka geologiczna i hydrogeologiczna, Państwowa Służba Hydrologiczna, <http://www.psh.gov.pl/>)

Na obszarze całej jednostki występuje jeden bądź dwa a lokalnie nawet trzy poziomy czwartorzędowe. Ponadto wykształcone są poziomy wodonośne: mioceński, oligoceński oraz lokalnie kredowy. Generalnie wszystkie wymienione poziomy nie są ze sobą w bezpośredniej więzi hydraulicznej. Jedynie lokalnie poziom mioceński i oligoceński występują ze sobą w łączności hydraulicznej.



Profile w zasięgu JCWPd nr 77 – nr 1 położony najbliżej Wyszkowa (Jednolite Części Wód Podziemnych – charakterystyka geologiczna i hydrogeologiczna, Państwowa Służba Hydrologiczna, <http://www.psh.gov.pl/>)

Komunalne ujęcie wody w Wyszkanie wykorzystuje pierwszą użytkową warstwę wodonośną. Wody powierzchniowe mają zdecydowanie odmienny charakter w obrębie wysoczyzny oraz w dolinach Bugu i Liwca. W strefie przyskarpowej wysoczyzny wody przypowierzchniowe nie występują. Jest to spowodowane dobrze rozwiniętym systemem drenażu w kierunku Bugu. Wody te w tej strefie występują jedynie poza zasięgiem drenażu gdzie tworzą w większości jeden poziom o zwierciadle swobodnym i ciągłym utrzymującym się w utworach łatwo przepuszczalnych. Występują przeważnie głębiej niż 2 m ppt.

Na terenach zurbanizowanych występują miejsca gdzie niewłaściwie przechowuje się nawozy naturalne, odpady typu śmiecie domowe oraz zdewastowane maszyny, materiały budowlane. Dodatkowo na obszarze nie ma kanalizacji, istnieje więc ryzyko, że nieszczelne szamba oraz nieodpowiednie zabiegi agrotechniczne mogą skutkować przedostaniem się zanieczyszczeń do wód gruntowych.

## **5.5 WARUNKI KLIMATYCZNE**

Wyszków zalicza się do wschodniej dzielnicy środkowej. Obszar ten charakteryzują się najmniejszymi opadami rocznymi poniżej 550 mm, okres wegetacyjny trwa od 200 do 220 dni. Znaczne jest tu jednak zróżnicowanie topoklimatu. Różnice wynikają z odmiennej geomorfologii i pokrycia terenu. Analizowane przestrzenie to głównie niezalesione powierzchnie pól uprawnych, charakteryzujące się przeciętnymi dla regionu warunkami topoklimatycznymi. Poszczególne warunki klimatyczne zestawiono poniżej:

- średnie roczne promieniowanie całkowite 240 cal/cm<sup>2</sup>/dzień,
- usłonecznienie rzeczywiste przeciętne 4,4 godziny,
- średnia roczna temperatura powietrza 7,7 0C,
- przeciętne roczne zachmurzenie 66% pokrycia nieba,
- liczba dni pochmurnych 138 w ciągu roku,
- roczna suma opadów 550 mm,
- najczęstszy kierunek wiatru zachodni lub południowo-zachodni,
- średnia roczna prędkość wiatru 3,2 m/sek.

## **5.6 ROŚLINNOŚĆ I ZWIERZĘTA**

Na terenie gminy Wyszków istnieje duża bioróżnorodność florystyczna. Znajdują się tu duże powierzchnie zbiorowisk leśnych, łąkowych, nadwodnych, zadrzewień śródpolnych, przydrożnych, a także zieleń miejska. Szczególnie cenne są ekosystemy doliny Bugu.

Analizowane tereny nie posiadają jednak znacznej wartości przyrodniczej. Porastają je głównie zbiorowiska antropogeniczne, znaczną część obszaru stanowią pola i łąki. Tereny te w większości są pozbawione roślinności naturalnej. Zadrzewienia śródpolne występują sporadycznie, choć lokalnie można zaobserwować zjawisko sukcesji. Na nieużytkowanych terenach rolniczych pojawiają się trawy oraz roślinność ruderalna, a następnie drzewa. W południowym krańcu opracowania występuje skupisko drzew o samoistnym charakterze (samosiewki). Przeważają gatunki drzew: sosna zwyczajna i brzoza brodawkowata. Zabudowie towarzyszy zieleń o urozmaiconej formie – od trawników po krzewy i drzewa, jednak udział zieleni wysokiej jest tu niewielki. Najczęstszymi drzewami są tutaj topola osika, klon zwyczajny oraz drzewa owocowe.

Gminę Wyszków wyróżnia wysoki stopień naturalności oraz zróżnicowanie siedlisk doliny Bugu i lasów południowej lewobrzeżnej części miasta. Naturalne obszary przyrodnicze gminy są ostoją

ornitologiczną o międzynarodowej randze. Występuje tu ponad 220 gatunków ptaków z czego 150 stanowią ptaki lęgowe w tym gatunki rzadkie związane z obszarami podmokłymi i dolinami rzecznyymi. Dolina Bugu oraz Liwca uznane zostały jako obszary specjalnej ochrony ptaków w ramach europejskiej sieci obszarów Natura 2000.

W granicach opracowania nie występują jednak siedliska sprzyjające występowaniu rzadkich ptaków i zwierząt. Spotyka się tu głównie przedstawicielei typowej fauny dla terenów rolnych i zurbanizowanych. Dzięki bliskości doliny Bugu mogą tu sporadycznie zalatywać gatunki „naturowe”, jednak opisywana przestrzeni nie jest dla nich szczególnie atrakcyjna.

## 5.7 WALORY KRAJOBRAZOWE

Krajobraz w granicach niniejszego opracowania nie wyróżnia się na tle innych przestrzeni podmiejskich Wyszkowa. Na jego pozytywny wizerunek wpływ mają obszary rolne, które ciągle zajmują znaczne powierzchnie. Wartości widokowe obniża tutaj dość zróżnicowana zabudowa oraz przebiegające w tle linie wysokiego napięcia i stacja elektroenergetyczna 110/15 kV zlokalizowana niedaleko północno wschodnich granic projektu planu (zdjęcie poniżej).



Na analizowanym obszarze nie ma obiektów ani przestrzeni o znacznych wartościach historyczno-kulturowych. Występujące tu walory krajobrazowe nie podlegają ochronie prawnej, nie posiadają również żadnej wartości z punktu widzenia rozwoju wypoczynku czy rekreacji.

## 5.8 OBSZARY/OBIEKTY CHRONIONE

Obszar niniejszego opracowania podlega szczególnym regulacjom prawnym. W jego obrębie nie ma obiektów ani obszarów chronionych na podstawie ustawy z dnia 16 kwietnia 2004 r. *o ochronie przyrody* (Dz. U. z 2009 r. nr 151, poz. z późn. zm.). Nie występują także podlegające regulacją prawnym wody powierzchniowe, wartościowe zasoby naturalne ani zabytki, czy miejsca pamięci.

Najbliżej położone tereny cenne przyrodniczo to ważne obszary naturowe:

- obszar specjalnej ochrony ptaków Puszcza Biała PLB140007;
- obszar specjalnej ochrony ptaków Dolina Dolnego Bugu PLB140001;
- obszary ochrony siedlisk Ostoja Nadbużańska PLH 140011.

Ich położenie oraz wynikające z tego uwarunkowania zostały omówione wcześniej.

## **6. POWIĄZANIA PRZYRODNICZE I FUNKCJONOWANIE ŚRODOWISKA**

Korytarz ekologiczny jest to obszar umożliwiający migrację roślin i zwierząt. Główną funkcją, jaką pełni jest umożliwienie przemieszczania się organizmów między poszczególnymi siedliskami. Obecność ww. struktur przyrodniczych decyduje o zasilaniu biologicznym danego obszaru, zachowaniu jego różnorodności biologicznej i powiązaniu z otoczeniem aktywnym biologicznie.

Analizowany obszar nie jest zlokalizowany w obrębie żadnego korytarza ekologicznego o większym znaczeniu przyrodniczym. Wynika to z jego wieloletniego antropogenicznego zagospodarowania oraz częściowej izolacji. Obszar planu i jego najbliższe otoczenie są ograniczone drogami o znacznym natężeniu ruchu – od strony północno-zachodniej granicą jest tu ul. Białostocką, a od strony północno-wschodniej obszar wraz z pasem terenów rolnych sąsiaduje z trasą szybkiego ruchu (S8). Tylko od strony południowej analizowane tereny mają funkcjonalne powiązania z doliną Bugu, która stanowi w mieście i gminie Wyszaków główny korytarz ekologiczny. Postępująca zabudowa położonej na południu miejscowości Zakrzęcie jednak ogranicza możliwość zasilania przyrodniczego z tej strony.

## **7. ISTNIEJĄCE PROBLEMY OCHRONY ŚRODOWISKA**

Częściowo istniejące problemy związane z ochroną środowiska zostały zasygnalizowane w rozdziale nr 5, charakteryzującym stan środowiska. Zmiany jakości przestrzeni życia ludzi i przestrzeni przyrodniczej mają lokalny charakter. Zwrócono uwagę na następujące problemy:

- zmiany jakości środowiska gruntowo-wodnego:
  - wokół dróg miejscowo istnieje ryzyko występowania podwyższonego poziomu niektórych substancji w glebach, szacuje się, że: większe stężenia metali ciężkich utrzymują się w pasie o szerokości ok. 50 m od trasy, wyższe stężenie soli (NaCl) utrzymuje średnio w roku w odległości ok. 10 m, a w czasie roztopów 400 m, zanieczyszczenia można ograniczać stosując zielen izolacyjną,
  - niedostateczny rozwój systemów kanalizacyjnych i ryzyko wypływania ścieków na skutek nieszczelności w bezodpływowych zbiornikach wpływa negatywnie na jakość środowiska,
  - źle prowadzona działalność rolnicza, w tym w szczególności złe stosowanie i składowanie nawozów i środków ochrony roślin prowadzi do niewielkich, ale obszarowych i stale pogłębiających się zmian chemizmu wierzchnich warstw gruntów;
- pogarszanie się warunków arosanitarnych przez:
  - niską emisję z gospodarstw domowych i terenów usług – możliwość spalania odpadów,
  - emisję zanieczyszczeń komunikacyjnych
- narastający problem hałasu komunikacyjnego,
- dość niska bioróżnorodność,
- lokalne składowiska odpadów i zaśmiecanie terenów.

## **8. SKUTKI ODSTĄPIENIA OD PRZYJĘCIA PLANU**

Pozostawienie dotychczasowych form zagospodarowania rodzi dwojakie konsekwencje. Z jednej strony odstąpienie od realizacji przyjętych koncepcji zagospodarowania może być korzystne dla

środowiska ze względu na pozostawienie terenów rolnych, z drugiej zaś niezlikwidowane zostaną dotychczasowe oddziaływania, a niekiedy mogą przybrać na sile. Odpowiednie zagospodarowanie pomimo potencjalnych lokalnych przekształceń jakie może wywołać, pozwala na lepszą i skuteczniejszą ochronę zasobów środowiskowych, na stworzenie równowagi w układzie człowiek – środowisko. Niebezpieczeństwo zmian negatywnych powstaje wówczas, gdy brak realizacji planu może nasilić w czasie istniejące presje środowiskowe lub spowoduje powstanie nowych oddziaływań dotychczas nieobserwowanych.

Przedmiotowy plan jest dokumentem, który wywoła negatywne skutki środowiskowe w odniesieniu do poszczególnych komponentów środowiska charakterystyczne dla nowych inwestycji. Pozostawienie dotychczasowych form użytkowania nie zwiększy powierzchni zabudowy, nie spowoduje wzrostu hałasu i zanieczyszczeń. Siła dotychczasowych oddziaływań nie powinna ulec zmianie i nie powstaną nowe oddziaływania. W przypadku pozostawienia dotychczasowej formy użytkowania i przy założeniu, że procesy inwestycyjne uległyby zahamowaniu doszłoby do korzystnego utrzymania terenów rolnych, jako elementu budującego krajobraz, choć ten cechują przeciętne walory.

Najważniejszym negatywnym skutkiem wdrożenia planu jest zahamowanie rozwoju rejonu Wyszkowa. Plan jest realizacją uprzednio przyjętych dokumentów planistycznych i kontynuuje politykę miasta uwzględniając szereg uwarunkowań, w tym przyrodniczych i gospodarczych. Odstąpienie od wdrożenia dokumentu utrudni inwestowanie na analizowanym terenie. Warto także zauważyć, iż na analizowany teren wywierana jest presja inwestycyjna. Zatem pozostawienie obszaru niniejszej prognozy bez ścisłych zasad zagospodarowania dostosowanych do obecnych realiów gospodarczych, społecznych i środowiskowych mogłoby potencjalnie doprowadzić do powstania chaosu przestrzennego, realizacji dominant przestrzennych czy nieestetycznej zabudowy.

## **9. PODSTAWOWE UWARUNKOWANIA DLA ZAGOSPODAROWANIA WYNIKAJĄCE Z OPRACOWANIA EKOFIZJOGRAFICZNEGO**

W opracowaniu ekofizjograficznym do miejscowego planu zagospodarowania przestrzennego dla obszaru przemysłowo-produkcyjno-usługowego przy ulicy Białostockiej w Wyszkowie określono przyrodnicze predyspozycje do kształtowania struktury funkcjonalno-przestrzennej. Stwierdzono, iż *„ze względu na brak w obrębie terenu objętego opracowaniem obszarów i form przyrodniczych prawnie chronionych nie istnieją przesłanki do limitowania projektowanej struktury funkcjonalno – przestrzennej omawianego obszaru”*. Wskazano także formy rozwoju, które mogą być realizowane w granicach planu:

- mieszkaniowa – z zastrzeżeniem faktu, iż bliskość istniejącej zabudowy usługowo-przemysłowej może rodzić konflikty na tle społecznym,
- usługowo – przemysłowa – ta forma winna być realizowana z zachowaniem zasady rozdziału funkcji przemysłowych od mieszkalno-bytowych,
- komunikacyjna – obszar nie posiada dużych wymagań w zakresie przeznaczania nowych terenów pod funkcje komunikacyjne. Inwestycje drogowe prawdopodobnie realizowane będą po śladzie istniejących dróg,
- rolnicza – realizacja tej funkcji oznacza podtrzymanie dotychczasowego użytkowania.

Zgodnie z opracowaniem ekofizjograficznym analizowany obszar nie jest predysponowany do pełnienia funkcji przyrodniczych oraz rekreacyjno – wypoczynkowych ze względu na istniejące zasoby przyrodnicze i niskie walory krajobrazowe. Dogłębna analiza środowiska i jego stanu przeprowadzona w ekofizjografii pozwoliła na wyciągnięcie wniosków:

➤ realizacja projektowanej zmiany przeznaczenia terenu:

- nie spowoduje wystąpienia znaczących oddziaływań na środowisko przyrodnicze, jako całość oraz na poszczególne jego elementy,
- nie spowoduje trwałych zmian w środowisku, mogących skutkować zmniejszeniem się zdolności regeneracji terenów otaczających,
- nie spowoduje trwałych zmian w środowisku, mogących skutkować pogorszeniem jakości życia lokalnej społeczności,
- nie przyczyni się do powstania rażących zmian w lokalnym krajobrazie, a tym samym nie będzie znacząco oddziaływało na walory przyrodnicze i krajobrazowe chronione w ramach zidentyfikowanych w sąsiedztwie analizowanego terenu obszarów NATURA 2000,
- nie będzie w sposób znaczący oddziaływać na zidentyfikowane w sąsiedztwie analizowanego terenu obszary NATURA 2000,
- nie spowoduje opóźnień w osiągnięciu celów ochrony zidentyfikowanych w sąsiedztwie analizowanego terenu obszarów NATURA 2000,
- nie spowoduje przerwania procesu osiągnięcia celów ochrony zidentyfikowanych w sąsiedztwie analizowanego terenu obszarów NATURA 2000,
- nie spowoduje zaburzenia równowagi, rozmieszczenia i zagęszczenia kluczowych gatunków, stanowiących wskaźniki właściwego stanu ochrony zidentyfikowanych w sąsiedztwie analizowanego terenu obszarów NATURA 2000,
- nie zmieni dynamiki stosunków, które definiują strukturę i funkcję zidentyfikowanych w sąsiedztwie analizowanego terenu obszarów NATURA 2000,
- nie zredukuje obszaru występowania kluczowych siedlisk regionu,
- nie zredukuje liczebności populacji kluczowych gatunków regionu,
- nie zmniejszy różnorodności celów zidentyfikowanych w sąsiedztwie analizowanego terenu obszarów NATURA 2000,
- nie spowoduje fragmentacji celów zidentyfikowanych w sąsiedztwie analizowanego terenu obszarów NATURA 2000.

W opracowaniu ekofizjograficznym podsumowując ocenę jakości środowiska stwierdzono między innymi, iż analizowany obszar charakteryzuje niska bioróżnorodność, niskie walory krajobrazowe, ogólna jakość środowiska (postrzeganego jako zespół siedlisk przyrodniczych i związanych z nimi zasobami fauny i flory) jest niska, nie występują biocenozy o naturalnym charakterze, obszar nie posiada cech korzystnych z punktu widzenia realizacji wypoczynku bądź rekreacji.

## **10. USTALENIA PROJEKTU PLANU ZAGOSPODAROWANIA PRZESTRZENNEGO ISTOTNE Z PUNKTU WIDZENIA NINIEJSZEGO OPRACOWANIA**

Wdrożenie dokumentu planistycznego wynika z realizacji długoterminowej polityki przestrzennej miasta Wyszaków. Realizacja nowych inwestycji z zakresu produkcji, usług czy przemysłu przyczyni się przede wszystkim do wzrostu gospodarczego. Skutki dla środowiska wynikające z realizacji planu determinowane są przez projektowane formy użytkowania terenów. Od ich inwazyjności zależy skala i siła z jaką oddziaływają na środowisko wodno-gruntowe, powietrze, klimat, faunę i florę, krajobraz. Najważniejszym ustaleniem planu jest wskazanie terenów produkcyjnych, składów i magazynów z dopuszczeniem usług i handlu wielkopowierzchniowego oznaczonych symbolem PU1 i

PU2. Dla obu terenów ustalono następujące parametry i wskaźniki kształtowania nowej zabudowy i zagospodarowania terenu:

- maksymalna intensywność zabudowy – 1,5
- minimalna powierzchnia biologicznie czynna - 30% powierzchni działki,
- maksymalna wysokość budynków: 15m,
- dachy spadziste o pochyleniu do 250,
- maksymalna wysokość ogrodzenia – 180cm od strony dróg publicznych i dróg wewnętrznych.

Na terenach PU1 i PU2 w zakresie ochrony środowiska, przyrody i krajobrazu kulturowego, oraz szczególnych warunków zagospodarowania terenów oraz ograniczenia w ich użytkowaniu, w tym zakazów zabudowy, ustalono:

- zakaz składowania jakichkolwiek odpadów,
- zakaz lokalizacji funkcji mieszkaniowej za wyjątkiem lokalizacji hoteli,
- zakaz tymczasowego zagospodarowania, urządzania i użytkowania terenów, za wyjątkiem tymczasowego zagospodarowania w formie terenów zieleni urządzonej,
- szkodliwe oddziaływanie na środowisko wytwarzane przez inwestora winno zamykać się na terenie działki budowlanej na jakiej jest wytwarzane i do której inwestor posiada tytuł prawny z wyjątkiem inwestycji związanych z łącznością publiczną,
- nakazuje się ograniczenie uciążliwości akustycznych pochodzących ze źródeł hałasu o natężeniu ponadnormatywnym, poprzez zabezpieczenia techniczne lub zmianę technologii i urządzeń,
- hałas i wibracje przekraczające dopuszczalne poziomy nie mogą sięgać poza obręb działki, na której są wytwarzane,
- w miejscach, w których wskazano lokalizację ciągów zieleni o charakterze izolacyjnym i krajobrazowym:
  - nakazuje się uwzględnianie tych ciągów w projektach zagospodarowania nowych inwestycji poprzez uzupełnienia istniejących zespołów oraz tworzenie nowych,
  - lokalizacja ciągów zieleni wskazanych na rysunku planu może zostać dopasowana do projektowanego zagospodarowania pod warunkiem zachowania czytelności założenia,
  - dopuszcza się wycinkę istniejących drzew w przypadku; kolizji z planowanym zagospodarowaniem na przykład realizacją dojazdu lub drogi wewnętrznej, cięć pielęgnacyjnych i sanitarnych oraz wynikających ze względu na zagrożenie bezpieczeństwa ludzi i mienia,
  - w przypadku wycinki drzew nakazuje się wykonanie nowych nasadzeń w, co najmniej takiej samej ilości w innym miejscu na tej samej działce budowlanej,
  - nakazuje się zagospodarować teren przy ciągach zieleni w sposób umożliwiający migrację drobnych zwierząt.

W planie określono także przebieg dróg, w tym drogi ruchu przyspieszonego KDGP1. Do pozostałych ustaleń planu, które mogą mieć wpływ na środowisko odniesiono się w kolejnych rozdziałach analizując skutki środowiskowe wynikające z przyjęcia i realizacji dokumentu planistycznego.

## **11. PRZEWIDYWANE SKUTKI WPŁYWU USTALEŃ PLANU NA ŚRODOWISKO**

Realizacja miejscowego planu zagospodarowania przestrzennego dla obszaru przemysłowo-produkcyjno-usługowego w Wyszkanie przy ulicy Białostockiej potencjalnie może wpłynąć na funkcjonowanie ekosystemów analizowanego obszaru. Warto jednak już na wstępie niniejszego

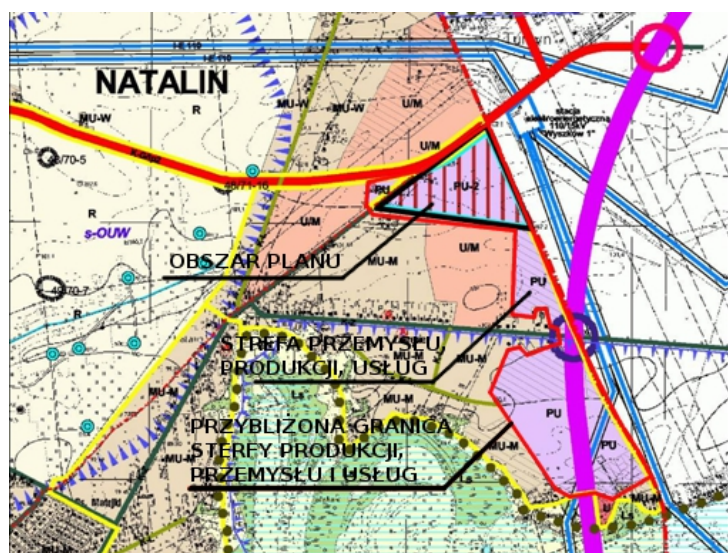


rozdziału zauważyć, iż część analizowanego obszaru jest już użytkowana zgodnie z docelową formą zagospodarowania ustaloną w planie. Ponad to obszar planu nie pełni istotnych funkcji przyrodniczych a tutejsze ekosystemy zostały niemal całkowicie zmienione przez człowieka.

## 11.1 LUDZIE

Analizowany dokument z całą pewnością pozytywnie wpłynie na ludzi, zarówno na pojedyncze jednostki jak i na ogół społeczeństwa. Należy zauważyć, że wdrożenie dokumentu planistycznego jest realizacją postulatów zgłaszanych przez osoby/instytucje będące właścicielami działek, zatem wdrożenie planu z założenia powinno przynieść korzyści dla właścicieli działek.

Niemal wszystkie zapisy analizowanego dokumentu w większym lub mniejszym stopniu wpłyną na mieszkańców rejonu Wyszkowa, jednak szczególnie ważną rolę odgrywa przeznaczenie terenów pod produkcję, magazyny, składy czy usługi. Projekt planu kształtuje i sankcjonuje fragment strefy przemysłowo-produkcyjno-usługowej rozciągającej się od analizowanego obszaru w kierunku południowym wzdłuż trasy S8. W związku z realizacją dokumentu powstaną nowe miejsca pracy. Wraz z innymi nowymi terenami o charakterze produkcyjno-przemysłowo-usługowym (realizacja innych dokumentów planistycznych) wzrost zatrudnienia może być znaczący lecz ostateczna skala zjawiska zależy od konkretnych form działalności gospodarczej. Z całą pewnością dla wielu osób stworzenie nowych miejsc pracy stwarza szanse na poprawę sytuacji materialnej



Rys. Strefa produkcji, usług i przemysłu, której fragment stanowi obszar planu (na tle Studium).

Nie prognozuje się wpływu na zdrowie ludzi z tytułu wdrożenia dokumentu planistycznego. W planie dla terenów PU1 i PU2 ustalono iż „...szkodliwe oddziaływanie na środowisko wytwarzane przez inwestora winno zamykać się na terenie działki budowlanej na jakiej jest wytwarzane i do której inwestor posiada tytuł prawny”. Dodatkowo ustalono „ograniczenie uciążliwości akustycznych pochodzących ze źródeł hałasu o natężeniu ponadnormatywnym, poprzez zabezpieczenia techniczne lub zmianę technologii i urządzeń”. Zgodnie z ustaleniami Studium Wyszkowa w otoczeniu analizowanego obszaru mogą powstawać nowe zabudowania mieszkaniowo-usługowe. Również w granicach planu znajduje się zabudowa mieszkaniowa. W świetle ww. zapisów planu nie prognozuje się negatywnego wpływu na zdrowie ludzi. Nie powinny ulec także warunki życia, choć odczuwalne będą pewne zmiany krajobrazu lub zwiększenie natężenia ruchu komunikacyjnego. Powstanie obiektów produkcyjnych może pogarszać odczucia estetyczne. Jest to jednak nieuniknione a w dokumencie planistycznym poprzez odpowiednie zasady kształtowania zabudowy zadbano o wysokie standardy jakościowe nowych obiektów.

W planie uwzględniono przebieg drogi głównej ruchu przyspieszonego KDGP1. Wpływ przedmiotowej inwestycji na środowisko i ludzi zostanie dokładnie zbadany w procedurze oceny oddziaływania przedsięwzięcia na środowisko. W chwili obecnej można wskazać, iż z pewnością wzrośnie hałas i niska emisja. Z gospodarczego punktu widzenia lokalizacja terenów przemysłowo-produkcyjno-usługowych w sąsiedztwie ww. drogi jest wysoce korzystne ze względu na zapewnienie doskonałego powiązania komunikacyjnego. Warto także zauważyć, że zgodnie z analizowanym dokumentem nie powstaną nowe zabudowania mieszkaniowe (w granicy planu). Nawet istniejące budynki mieszkaniowe nie mogą być rozbudowywane. Tereny PU1 i PU2 stanowiąc będą swoistą barierą akustyczną dla otoczenia. Zatem plan uwzględnia ewentualny wpływ drogi głównej, usług, przemysłu czy produkcji na zdrowie i warunki życia poprzez eliminację obiektów mieszkaniowych. Odstąpienie od realizacji funkcji mieszkaniowej umożliwi swobodny rozwój wskazanych w planie form zagospodarowania i ograniczy nie rzadko pojawiające się konflikty społeczne wynikające z realizacji dróg czy obiektów o charakterze produkcyjno-przemysłowym.

#### Wnioski i rekomendacje:

- ustalenia planu przyczynią się do stworzenia i usankcjonowania strefy produkcyjno-przemysłowo-usługowej,
- nastąpi wzrost zatrudnienia – stały w nowych obiektach usługowych, okresowy w trakcie realizacji poszczególnych inwestycji,
- wdrożenie planu ułatwi proces inwestycyjny,
- prognozuje się zwiększenie wpływów do budżetu miasta z tytułu podatków,
- wpływ realizacji drogi ruchu przyspieszonego zostanie zbadany w trakcie procedury oceny oddziaływania przedsięwzięcia na środowisko,
- budowa drogi KDGP1 przyczyni się do zmniejszenia natężenia ruchu komunikacyjnego w Wyszakowie,
- plan stwarza duże możliwości rozwoju przedsiębiorczości,
- nie prognozuje się negatywnego wpływu na zdrowie okolicznych mieszkańców dzięki zapisom ograniczającym ewentualne uciążliwości do granicy działek (pod warunkiem egzekwowania prawa miejscowego oraz innych przepisów w zakresie emisji zanieczyszczeń i hałasu),
- plan nie przewiduje możliwości realizacji nowej zabudowy mieszkaniowej co ograniczy ewentualne konflikty społeczne wynikające z budowy dróg, obiektów produkcyjnych itp.,
- z gospodarczego punktu widzenia wysoce korzystne jest wskazanie terenów produkcji, składów i magazynów w bezpośrednim sąsiedztwie projektowanej drogi ruchu przyspieszonego – dobre skomunikowanie stanowi jeden z podstawowych czynników decydujących o lokalizacji inwestycji związanych z magazynowaniem, spedycją czy wytwarzaniem dóbr materialnych.

## **11.2 FAUNA I FLORA - BIORÓŻNORODNOŚĆ**

Jak pisano wcześniej, analizowany obszar nie przedstawia wartości przyrodniczych, które decydowałyby o odstąpieniu od realizacji planu. Środowisko naturalne obszaru opracowania zostało praktycznie całkowicie przekształcone i zubożone. Teren nie jest powiązany ekologicznie z otoczeniem, brak jest także wyraźnych wewnętrznych powiązań. Jedyne na działkach, na których istnieje zabudowa znajdują się drzewa tj. topola osika, klon zwyczajny oraz drzewa owocowe. Pas drzew znajduje się także w południowo-wschodnim fragmencie obszaru – samosiew sosny pospolitej oraz brzozy brodawkowatej. Istniejące arealy rolne cechuje niezwykle ubogi skład gatunkowy (jeden gatunek na danej kwaterze) niska odporność na degradację i zdolność do regeneracji. Mając na uwadze powyższe oraz istniejące formy zagospodarowania nie prognozuje się negatywnego i silnego wpływu na faunę i florę.

W planie uwzględniono potrzebę zachowania części terenów w formie zieleni. Ustalono, iż areał biologicznie czynny na każdej działce ma wynosić minimum 30% powierzchni działki. Wskazano także ciągi zieleni (pokrywające się częściowo z istniejącym pasem samosiewu sosny i brzozy) o charakterze izolacyjnym i krajobrazowym. Nakazano „uwzględnianie tych ciągów w projektach zagospodarowania nowych inwestycji”. W przypadku wycinki drzew nakazano „wykonanie nowych nasadzeń w, co najmniej takiej samej ilości w innym miejscu na tej samej działce budowlanej”. W świetle powyższego w planie w sposób maksymalnie możliwy uwzględniono konieczność zachowania najcenniejszych w skali opracowania form zieleni oraz wprowadzania nowych. Można domniemywać, iż zachowanie 30% powierzchni działki aktywnej biologicznie umożliwi urządzenie zieleni – wprowadzanie krzewów, drzew itp. Zatem nie można wykluczyć lokalnego wzrostu różnorodności gatunkowej flory.

Omawiany obszar może być wykorzystywany przez ptaki jako miejsce zdobywania pokarmu lub areał polowań (sporadycznie). Zabudowanie dotychczas otwartych przestrzeni może ograniczyć występowanie niektórych gatunków ściśle związanych z terenami rolnymi (np. skowronek polny). Ewentualny wpływ na ptaki będzie znikomy. Populacje występujące w Wyszku i w okolicy nie ulegną zmniejszeniu. Jedynie tereny chwilowego/okazjonalnego przebywania mogą ulec zmniejszeniu lecz pozostanie to bez wpływu na wielkość populacji. W niniejszym opracowaniu podtrzymuje się wnioski przedstawione w opracowaniu ekofizjograficznym, iż realizacja projektowanej zmiany zagospodarowania nie zredukuje obszaru występowania kluczowych siedlisk i gatunków regionu. Trzeba także zaznaczyć, że w przypadku urządzenia zieleni przy obiektach produkcyjnych, przemysłowych czy usługowych sporadycznie mogą pojawiać się gatunki, które dotychczas tu nie występowały lub pojawiały się rzadko. Roślinność towarzysząca zabudowie często stwarza dobrą bazę pokarmową lecz nie jest to regułą.

Nie prognozuje się wpływu na większe zwierzęta ze względu na fakt, iż w granicach opracowania nie występują. Teren jest izolowany przez zabudowę i ciągi komunikacyjne zatem obecność sarny, dzika czy lisa jest tu przypadkowa i niezwykle rzadka. Z tego samego powodu realizacja drogi KDGP1 (w fragmencie w granicy planu) także nie wpłynie na większe zwierzęta (wpływ tej inwestycji winien zostać zbadany kompleksowo w trakcie sporządzania raportu o oddziaływaniu inwestycji na środowisko).

Z uwagi na fakt, iż obecność gatunków „naturowych” jest tu sporadyczna/przypadkowa a w granicach planu nie znajdują się siedliska chronione w ramach sieci NATURA 2000, nie prognozuje się wpływu na różnorodność gatunkową i siedliskową obszarów włączonych do sieci NATURA 2000. Realizacja dokumentu planistycznego nie wpłynie na cele ochrony powołanych w najbliższej okolicy obszarów NATURA 2000.

#### Wnioski i rekomendacje

- nie wyklucza się lokalnego wzrostu bioróżnorodności na skutek urządzenia zieleni towarzyszącej zabudowie nowym obiektom kubaturowym,
- ze względu na istniejącą izolację terenu od otoczenia (brak wyraźnych powiązań ekologicznych) nie prognozuje się zmian w populacjach zwierząt i możliwości ich migracji,
- nowe formy inwestycji powstaną na terenach o znikomej wartości przyrodniczej, częściowo użytkowanych rolniczo, nie pełniących ważnych funkcji przyrodniczych,
- zabudowa powstanie na terenach, które sporadycznie mogą być wykorzystywane przez ptaki jako rewiry polowań, miejsca odpoczynku lub zdobywania pokarmu, sporadycznie miejsca gniazdowania,
- ewentualny wpływ na ptaki ogranicza się do modyfikacji terenów występowania (wielkości

populacji zamieszkujących Wyszków i okolice pozostaną na niezmiennym poziomie),

- wpływ na faunę i florę realizacji drogi ruchu przyspieszonego (KDGP1) winien zostać kompleksowo zbadany w raporcie oddziaływania przedsięwzięcia na środowisko.

### **11.3 POWIERZCHNIA ZIEMI/RZEŻBA TERENU**

W wyniku realizacji ustaleń planu nastąpią zmiany powierzchni ziemi. Będą to przekształcenia typowe dla nowych inwestycji. W wyniku prowadzonych robót budowlanych, zniszczeniu ulegnie wierzchnia warstwa gleby, a struktura głębszych warstw ulegnie zaburzeniu. Warto tu nadmienić, iż inwestycje nastąpią na terenie upraw polowych czy nieużytków gdzie doszło już do przekształceń omawianego komponentu. Realizacja nowych obiektów budowlanych przyczyni się do uszczelnienia podłoża przez wprowadzanie powierzchni nieprzepuszczalnych. Wskutek prowadzonych prac niwelacyjnych dojdzie do wytworzenia pewnej ilości mas ziemi z wykopów. Generalnie teren jest płaski więc roboty ziemne stanowiąc będą głównie wykopy pod fundamenty. Grunt z wykopów zgodnie z rozporządzeniem Ministra Środowiska z 21 września 2001 roku w sprawie katalogu odpadów (Dz.U. z 2001 r. Nr 112 poz. 1206) jest odpadem, w związku z czym jego zagospodarowanie jest ściśle określone przepisami prawa. Praktyka niestety wskazuje na nieprzestrzeganie przepisów prawa w tym zakresie. Ograniczenie procederu nielegalnego wywozu gruntu lub jego niewłaściwego składowania wykracza poza ramy ustaleń dokumentów planistycznych.

Oprócz obiektów kubaturowych powstaną nowe ciągi komunikacyjne (fragment terenów KDL1, KDGP1), w tym droga ruchu przyspieszonego. Obiekty liniowe drogowe cechuje zazwyczaj pełne uszczelnienie podłoża i modyfikacja rzeźby terenu. Ostateczny wpływ drogi KDGP1 zostanie zbadany w oddzielnym opracowaniu, gdy znane będą konkretne rozwiązania konstrukcyjne.

#### Wnioski i rekomendacje:

- realizacja nowych obiektów wymusi dostosowanie terenu do nowych inwestycji, zmiany rzeźby będą jednak niewielkie – teren jest płaski, brak większych deniwelacji,
- zmiany rzeźby terenu będą typowe dla obszarów rozwijających się (postępującej urbanizacji),
- prognozuje się przekształcenia warstw gleby do poziomu kilku metrów (zasięg przekształceń i ich skala zależy od wielkości inwestycji),
- na tle obecnych form zagospodarowania i przekształceń środowiska, prognozowane zmiany rzeźby terenu pozostają bez większego znaczenia dla środowiska.

### **11.4 KRAJOBRAZ**

Oddziaływanie przyjętych rozwiązań w planie na krajobraz w aspekcie środowiskowym opiera się na ocenie stopnia naturalności krajobrazu, jego struktury i zniekształceń. Krajobraz jako komponent wielu czynników ulega przemianom pod wpływem naturalnych procesów zachodzących w środowisku biotycznym i abiotycznym oraz oddziaływań antropogenicznych. Działalność człowieka jest czynnikiem, który najsilniej ingeruje w struktury przyrodnicze a więc i krajobraz. Zmiany użytkowania terenów doprowadzają do poważnych i nieodwracalnych przekształceń krajobrazu. Realizacja analizowanego dokumentu planistycznego doprowadzi przede wszystkim do wytworzenia krajobrazu zurbanizowanego z obiektami produkcyjnymi, przemysłowymi, usługowymi, administracyjnymi, handlowymi czy związanymi z infrastrukturą techniczną. Tego rodzaju zmiany zostały już zapoczątkowane gdyż w granicach planu prowadzona jest działalność produkcyjna usługowo-handlowa. Wdrożenie dokumentu umożliwi dalszy rozwój tych funkcji. Aby nowe obiekty nie dysharmonizowały z otoczeniem oraz wzajemnie ze sobą, w dokumencie planistycznym wprowadzono następujące zasady kształtowania

zabudowy:

- *nakazuje się stosowanie pastelowych kolorów tynku,*
- *zakazuje się stosowania tynków w kolorach intensywnej i jaskrawych: brązowego, czerwonego, pomarańczowego, cytrynowego, zielonego, seledynowego, niebieskiego, fioletowego, różowego i purpurowego oraz w kolorze czarnym,*
- *nakazuje się utrzymanie jednakowej kolorystyki dla poszczególnych elementów elewacji budynku, takich jak: cokół, pilastry, stolarka okienna, balustrady,*
- *zakazuje się stosowania materiałów refleksyjnych, dających dokładne, lustrzane odbicie otoczenia,*
- *maksymalna wysokość budynków: 15m,*
- *dachy spadziste o pochyleniu do 25<sup>0</sup>.*

Zasady te doprowadzą do wytworzenia strefy przemysłowo-produkcyjno-usługowej o stosunkowo jednolitych cechach zabudowy. Nie powstaną obiekty dysharmonijne i zostanie zachowany ład przestrzenny. Zatem zmiany krajobrazu będą wyraźne, gdyż na dotychczas otwartych przestrzeniach powstaną obiekty kubaturowe i duży ciąg komunikacyjny. Jednak nowe inwestycje zachowają spójność przez co ich obiór wizualny nie musi być negatywny. Warto tu nadmienić, iż niniejsza prognoza dotyczy terenów, które zazwyczaj nie cechuje wysoka jakość pejzażu. Niniejsza analiza wykazuje jednak, iż nawet na terenach przemysłowo-produkcyjnych można wprowadzać zasady, które przynajmniej ograniczą negatywny odbiór tego typu terenów kojarzonych często z zaniedbanymi. Istotny jest także fakt, iż na większości działek powstaną zupełnie nowe obiekty, które przy zachowaniu dzisiejszych standardów jakościowych i architektonicznych nie wpłyną radykalnie na jakość krajobrazu.

W projekcie planu zadbano o izolację funkcji produkcyjnych, przemysłowych i usługowych od terenów zamieszkania. Zadaniem szpaleru drzew wprowadzonego wzdłuż południowej granicy planu jest izolacja od zabudowy mieszkaniowej znajdującej się na południu, po za granicami planu.

Pewne zniekształcenie krajobrazu nastąpi w wyniku realizacji drogi KDGP1. W granicach planu budowa przedmiotowej drogi nie wpłynie na krajobraz ze względu na wskazane formy zagospodarowania. Przedmiotowa droga wręcz dobrze będzie komponowała się z funkcjami przewidzianymi w analizowanym dokumencie. Warto także zauważyć, iż obecne obowiązują wysokie standardy realizacji dróg. Budowa tak dużego obiektu liniowego wymaga kompleksowej oceny na całej jego długości. Dlatego wpływ na krajobraz drogi ruchu przyspieszonego zostanie zbadany szczegółowo w raporcie oddziaływania na środowisko. W chwili obecnej tj. na etapie planu stwierdza się, iż droga nie wpłynie na jakość krajobrazu w granicach planu oraz stanowi bardzo ważny element infrastruktury zapewniającej rozwój zaproponowanych w planie funkcji.

#### Wnioski i rekomendacje:

- do największych zmian dojdzie w terenach dotychczas niezainwestowanych na których zaplanowano lokalizację nowych obiektów budowlanych,
- powstaną nowe obiekty, które w granicach planu będą prawdopodobnie spójne wizualnie,
- obszar planu jest wizualnie oddzielony od otoczenia ciągami komunikacyjnymi (ul. Białostocka, w niedalekiej odległości droga nr S8),
- analizowany obszar został odizolowany wizualnie od zabudowy mieszkaniowej zlokalizowanej na południu, przez ciąg zieleni izolacyjnej i krajobrazowej, realizacja ciągu jest konieczna ze względu na możliwość poszerzenia strefy zabudowy mieszkaniowej (studium przewiduje rozwój zabudowy mieszkaniowej i usługowej na południe od granic planu),
- budowa drogi KDGP1 nie koliduje wizualnie z zaproponowanymi formami zagospodarowania.

## 11.5 ŚRODOWISKO WODNO-GRUNTOWE

Największym zagrożeniem dla środowiska wodno-gruntowego jest niekontrolowane odprowadzanie zanieczyszczeń. W analizowanym dokumencie planistycznym wprowadzono zapisy ograniczające ryzyko zanieczyszczenia środowiska ściekami: „*wszystkie budynki usługowe i mieszkalne oraz działki budowlane muszą posiadać przyłącze kanalizacyjne umożliwiające odprowadzenie ścieków w stopniu wystarczającym dla obsługi funkcji i sposobu zagospodarowania i zabudowy działki*”. Zapis ten gwarantuje ochronę środowiska wodno-gruntowego przed zanieczyszczeniami.

Warto zauważyć, iż w związku z prowadzoną produkcją mogą powstawać ścieki nietypowe, które wymagają zastosowania specjalnych urządzeń oczyszczających przed wprowadzeniem do systemu kanalizacyjnego lub ich wywozem. Produkcja i odprowadzanie ścieków „nietypowych” regulowana jest odrębnymi przepisami między innymi Rozporządzeniem Ministra Środowiska z dnia 14 lipca 2006 roku *w sprawie sposobu realizacji obowiązków dostawców ścieków przemysłowych oraz warunków wprowadzania ścieków do urządzeń kanalizacyjnych* (Dz.U. 2006 nr 136 poz. 964). W związku z obowiązującymi odrębnymi przepisami ryzyko zanieczyszczenia środowiska wodno-gruntowego ściekami „nietypowymi” należy uznać za znikome.

Pewne ryzyko związane jest z odprowadzeniem wód deszczowych, które mogą zawierać substancje ropopochodne, oleje, smary czy gumy. W celu zmniejszenia zagrożenia ustalono, iż odprowadzenie wód opadowych winno być zgodne z odrębnymi przepisami. W związku z powyższym, ochronę przed zanieczyszczeniami komunikacyjnymi uznaje się za pełną, regulowaną między innym przez zapisy Rozporządzenia Ministra Środowiska z dnia 26 lipca 2006 roku *w sprawie warunków, jakie należy spełnić przy wprowadzaniu ścieków do wód lub do ziemi, oraz w sprawie substancji szczególnie szkodliwych dla środowiska wodnego* (Dz.U. 2006 nr 137 poz. 984 z późn. zm.)

Do lokalnych zmian w środowisku wodno-gruntowym dojdzie w wyniku budowy nowych obiektów. Nastąpi uszczelnienie podłoża, zmiana warunków infiltracji oraz kierunków spływu powierzchniowego. Cześć gleb zostanie przykryta powierzchnią nieprzepuszczalną i wyłączona z obiegu materii. Są to zmiany typowe dla nowych terenów inwestycyjnych. Te niekorzystne przekształcenia ograniczono wprowadzając minimalną powierzchnię biologicznie czynną wielkości 30% areалу działki. Trzeba tu nadmienić, iż przedmiotowa prognoza dotyczy obszaru w którym prowadzona będzie produkcja, usługi czy przemysł dlatego trudno jest „domagać się” większych obostrzeń w zakresie ochrony środowiska wodno-gruntowego niż te zaproponowane w dokumencie planistycznym.

Zagrożeniem dla środowiska wodno-gruntowego jest także sam proces realizacji poszczególnych inwestycji kubaturowych i drogowych. W trakcie budowy do wód i gruntu mogą przedostawać się farby, kleje, smoły i inne substancje używane na budowie. Ich oddziaływanie może być nawet toksyczne w stosunku do organizmów żywych. Aby temu zapobiec konieczna jest rzetelna kontrola oraz realizacja obiektów zgodnie z najwyższymi standardami. Dotyczy to także obiektów liniowych.

### Wnioski i rekomendacje

- powierzchnia ziemi ulegnie uszczelnieniu – zmiana warunków infiltracji, kierunków spływu, stosunków wodnych (lokalnie) – w konsekwencji zmiany siedliskowe,
- nie prognozuje się utraty wartościowych arealów produkcji rolnej - w granicach planu zlokalizowane są gleby o niewielkiej przydatności rolniczej – kompleks żytni słaby,
- ustalenia planu w pełni chronią środowisko wodno-gruntowe przed zanieczyszczeniami z obiektów budowlanych, parkingów itp. (powołanie na przepisy odrębne, wprowadzenie nakazu włączenia do systemu kanalizacyjnego),

- wskazana jest rzetelna kontrola przebiegu wznoszenia obiektów budowlanych celem ochrony środowiska przed zanieczyszczeniami ze środków używanych na budowie (dotyczy także dróg, w tym KDGP1),
- zmiany środowiska wodno-gruntowego będą typowe dla nowych terenów inwestycyjnych o charakterze produkcyjno-przemysłowo-usługowym a ich zasięg nie powinien wykroczyć po za granice planu,
- realizacja drogi KDGP1 może wpłynąć na warunki gruntowo-wodne także po za granicami planu (rzetelna i kompleksowa ocena wpływu nowej drogi na środowisko wodno-gruntowe winna zostać przeprowadzona w raporcie oddziaływania inwestycji na środowisko).

## 11.6 ATMOSFERA I KLIMAT AKUSTYCZNY

W wyniku wprowadzenia funkcji produkcyjnej możliwy jest wzrost niskiej emisji. Na jakość powietrza i akustykę wpłynie także budowa drogi ruchu przyspieszonego. Dla terenu PU1 i PU2 wprowadzono następujące zasady zaopatrzenia w ciepło:

- *zaopatrzenie w ciepło w oparciu o źródła lokalne, zasilane gazem ziemnym przewodowym,*
- *możliwość stosowania do ogrzewania alternatywnych nośników energetycznych takich jak olej opałowy o niskiej zawartości siarki, gaz płynny, energia elektryczna, odnawialne źródła energii lub inne paliwa bezpieczne ekologicznie,*
- *stosowanie innych nośników energetycznych jest dopuszczalne pod warunkiem, że będą stosowane w urządzeniach mających odpowiednie atesty lub świadectwa ekologiczne i zapewniających standardy emisji dopuszczone w przepisach odrębnych.*

Powyższe stanowi zabezpieczenie przed nadmierną emisją ze źródeł ogrzewania. Warto tu nadmienić, iż emisja zanieczyszczeń może wynikać nie tyle co z zastosowanych rozwiązań w zakresie ogrzewania lecz także z rodzaju prowadzonej działalności. W planie ograniczono możliwość szkodliwego oddziaływania na środowisko do granic działki budowlanej na jakiej jest wytwarzane i do której inwestor posiada tytuł prawny. Jednak w analizowanym dokumencie nie wprowadzono zakazu lokalizacji przedsięwzięć, które mogą negatywnie wpływać między innymi na jakość powietrza i natężenie hałasu (zgodnie z Rozporządzeniem Rady Ministrów z dnia 9 listopada 2010 roku w sprawie przedsięwzięć mogących znacząco oddziaływać na środowisko, Dz.U. 2010 nr 213 poz. 1397). Budowa instalacji/obiektów, o których mowa w ww. akcie prawnym wymaga lub może wymagać sporządzenia raportu o oddziaływaniu przedsięwzięcia na środowisko. W związku z powyższym, na etapie planu nie istnieje ryzyko realizacji obiektów/instalacji, które radykalnie wpłyną na jakość powietrza lub natężenie hałasu. W przyszłości, ewentualna realizacja tego typu inwestycji poprzedzona będzie dokładną analizą w zakresie oddziaływania na jakość omawianego komponentu środowiska.

Prowadzona działalność w granicach planu potencjalnie przyczyni się do zwiększonego ruchu komunikacyjnego. Nie wyklucza się przy tym ruchu pojazdów ciężkich. Zmiana ta nie powinna być odczuwalna dla mieszkańców Wyszkowa. Budowa obwodnicy północnej Wyszkowa (w planie oznaczonej KDGP1) dodatkowo przyczyni się do omijania centrum Wyszkowa przez pojazdy ciężkie (typu TIR). Wątpliwości budzi fakt, iż w granicach planu istnieje kilka budynków mieszkaniowych przy ulicy Białostockiej. Dla mieszkańców przedmiotowych zabudowań hałas powodowany ruchem pojazdów ciężarowych i osobowych może być odczuwalny. Ostatecznie wpływ ten uzależniony będzie od rodzaju prowadzonej działalności i skali wzrostu ruchu komunikacyjnego.

Budowa drogi KDGP1 winna być poprzedzona raportem, w którym zostanie zbadany jej wpływ na jakość powietrza i klimat akustyczny. Budynki przy ul. Białostockiej sąsiadują z drogą KDGP1. W

związku z tym, konieczne mogą być rozwiązania w zakresie ograniczenia rozprzestrzeniania hałasu (np. ekrany akustyczne). Na etapie planu trudno jest precyzyjnie prognozować zmiany akustyki bez znajomości konkretnych rozwiązań technologicznych, lecz z całą pewnością hałas w granicy planu wzrośnie.

#### Wnioski i rekomendacje

- prognozuje się wzrost niskiej emisji ze źródeł punktowych i liniowych – na etapie planu trudny do oszacowania,
- możliwy jest wzrost hałasu wynikający ze zwiększenia ruchu pojazdów – skala zmian natężenia ruchu zależy od rodzaju prowadzonej działalności, nie wyklucza się iż przedmiotowy wzrost będzie znikomy,
- wzrośnie natężenie hałasu i niska emisja w związku z realizacją drogi KDGP1,
- w planie nakazano ograniczenie uciążliwości do granic działki co minimalizuje ryzyko emisji zanieczyszczeń powietrza i hałasu,
- konieczna jest rzetelna kontrola nowych obiektów pod kątem występowania uciążliwości takich jak hałas lub emisja zanieczyszczeń/odorów (wykracza po za ramy planu),
- w planie zakazano składowania odpadów co eliminuje najbardziej konfliktowe inwestycje które mogą być przyczyną emisji odorów (składowiska odpadów, sortownie).

### **11.7 WPLYW NA OBSZARY CHRONIONE**

W granicach planu nie znajdują się obszary/obiekty prawnie chronione. Wpływ na obszary włączone do sieci Natura 2000 omówiono w rozdziale nr 4 - Informacje o możliwym transgranicznym oddziaływaniu na środowisko oraz oddziaływaniu na obszary natura 2000.

#### Wnioski i rekomendacje

- plan nie wymaga wprowadzenia zmian z uwagi na brak wpływu na obszary chronione, w tym włączone do sieci NATURA 2000.

### **11.8 ZABYTKI**

Na obszarze objętym planem nie znajdują się zabytki prawem chronione w związku z czym nie prognozuje się wpływu na przedmiotowe obiekty.

#### Wnioski i rekomendacje:

- plan nie wymaga wprowadzenia zmian.

### **11.9 ZASOBY NATURALNE**

W wyniku realizacji funkcji przemysłowo-produkcyjno-usługowej prawdopodobnie dojdzie do zwiększenia użytkowania zasobów wody. Skala zwiększenia poboru wody zależy od prowadzonej działalności. O możliwości dostawy wody decyduje zarządzający siecią wodociągową. Przed włączeniem poszczególnych obiektów zostanie dokonana analiza pod względem możliwej wielkości zaopatrzenia w wodę w sposób nie wpływający na dostępność zasobu dla pozostałych części miasta. Plan nie przewiduje wydobycia złóż.

#### Wnioski i rekomendacje:

- nie prognozuje się negatywnego wpływu realizacji planu na zasoby naturalne, dokument nie wymaga wprowadzenia zmian.



## **11.10 ZDARZENIA LOSOWE**

Realizacja dokumentu planistycznego zwiększa ryzyko wystąpienia zdarzeń losowych (w stosunku do poziomu obecnego), polegających głównie na wystąpieniu awarii lub wypadku. Ryzyko to jest nieuniknione i zawsze towarzyszy obiektom produkcyjnym, przemysłowym czy drogowym.

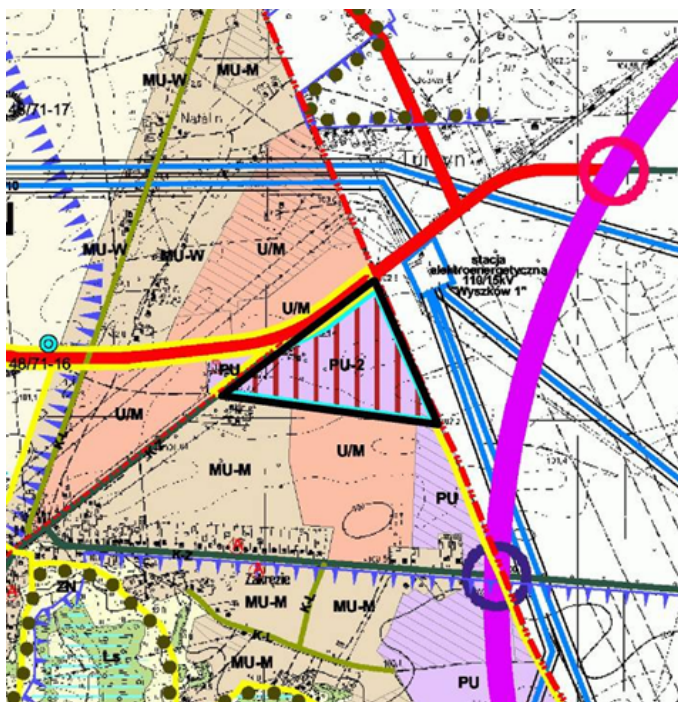
### Wnioski i rekomendacje:

- plan nie wymaga wprowadzenia zmian

## 12. ZGODNOŚĆ PROJEKTU MIEJSCOWEGO PLANU ZAGOSPODAROWANIA PRZESTRZENNEGO Z INNYMI DOKUMENTAMI KSZTAŁTUJĄCYMI PRZESTRZEŃ GMINY

Podstawowym dokumentem kształtującym przestrzeń omawianych terenów jest Studium Uwarunkowań i Kierunków Zagospodarowania Przestrzennego gminy Wyszków zatwierdzone Uchwałą Nr XVII/103/2007 Rady Miejskiej w Wyszkanie z dnia 29 listopada 2007r. zmienione Uchwałą Nr XXI/149/2008 Rady Miejskiej w Wyszkanie z dnia 27 marca 2008r. Obszar opracowania znajduje się w terenie PU-2 - przeznaczonym pod funkcje przemysłowo-produkcyjno-usługowe. Dla omawianego terenu określono następujące funkcje: siedziby firm prowadzących działalność gospodarczą w zakresie: produkcji i przetwórstwa przemysłowego i rzemieślniczego, budownictwa, handlu detalicznego z dopuszczeniem handlu o powierzchni sprzedaży przekraczającej 2000 m<sup>2</sup> i hurtowego, ekspozycji, hoteli i restauracji, transportu, spedycji, logistyki, gospodarki magazynowej, poczty i telekomunikacji, administracji, pośrednictwa finansowego, obsługi technicznej i naprawy pojazdów mechanicznych, sprzedaży paliw do pojazdów oraz szeroko rozumianych usług dla innych podmiotów gospodarczych i ludności, a także zakłady i bazy, w których ta działalność jest prowadzona oraz usługi recyklingu. Zgodnie ze studium, przy formułowaniu w sporządzanych planach i ich zmianach ustaleń dotyczących zagospodarowania i użytkowania terenów, należy określić:

- minimalną powierzchnię biologicznie czynną dla każdej działki inwestycyjnej - nie mniej niż 30% lub zgodnie ze stanem istniejącym,
- maksymalną wysokość zabudowy - nie wyższa niż 15m, za wyjątkiem masztów, kominów itp.



Rys. Obszar planu na tle Studium Wyszkowa

Z punktu widzenia niniejszego opracowania istotne są zapisy Studium w zakresie infrastruktury, w tym kanalizacji sanitarnej. Jej rozwój warunkuje utrzymanie dobrego stanu środowiska wraz z rozwojem gospodarczym. W Studium zapisano, iż „docelowymi rozwiązaniami w tym zakresie jest 100% odprowadzanie ścieków sanitarnych przy pomocy zbiorczej kanalizacji sieciowej, z wykorzystaniem centralnej oczyszczalni ścieków dla ich utylizacji przed wprowadzeniem do odbiorników

- *płynących wód powierzchniowych*". Na ten fakt zwrócono także uwagę także w Strategii Rozwoju Gminy Wyszaków 2007 – 2015. Jako jeden z celów strategicznych określono „...*rozbudowę infrastruktury technicznej, ochronę środowiska naturalnego*". Również Plan Rozwoju Lokalnego Gminy Wyszaków zakłada rozbudowę sieci kanalizacyjnej dla całej gminy, czego skutkiem będzie poprawa stanu środowiska. W zakresie infrastruktury wskazano także budowę systemu kanalizacji deszczowej, co uchroni tereny aktywne biologicznie przed silnym zanieczyszczeniem substancjami ropopochodnymi.

Na analizowanym terenie obowiązują ustalenia zmiany miejscowego planu zagospodarowania przestrzennego miasta Wyszakowa uchwalone uchwałą Rady Miejskiej w Wyszakowie nr XIX/18/2000 z dnia 20.04.2000 roku (Dz. Urz. Woj. Mazowieckiego Nr 58 z dnia 02.06.2000r. poz. 598). Z uwagi na fakt, iż niniejsza prognoza odnosi się do nowego planu zagospodarowania, analiza w zakresie zgodności z planem, który niebawem zostanie zastąpiony nowym jest bezzasadna.

W świetle powyższego należy uznać, iż plan zagospodarowania dla którego sporządzona została niniejsza prognoza jest zgodny ze Studium i innymi dokumentami kształtującymi analizowaną przestrzeń. Zapisy planu w pewien sposób dostosowano do istniejących potrzeb, uściślając jednocześnie ustalenia Studium.

### **13. PODSUMOWANIE PROGNOZY**

Realizacja projektu miejscowego planu zagospodarowania przestrzennego dla obszaru przemysłowo-produkcyjno-usługowego przy ul. Białostockiej w Wyszakowie zrodzi zmiany poszczególnych komponentów środowiska charakterystyczne dla nowopowstających stref zainwestowania. Poniżej przedstawiono negatywne i pozytywne skutki środowiskowe wynikające z realizacji planu. W podsumowaniu określono także przybliżone prawdopodobieństwo wystąpienia danych oddziaływań, czas i okres ich wystąpienia. Znakomita większość wpływów środowiskowych będzie postępować wraz z realizacją planu a ich zasięg należy określić jako lokalny.

Obecnie nie projektuje się innych dokumentów, które mogłyby stanowić rozwiązanie alternatywne wobec analizowanego planu. Dlatego jako rozwiązania alternatywne należy traktować zaproponowane zmiany w planie, których jest znikoma ilość ze względu na zapisy planu dostosowane do lokalnych warunków przyrodniczych.

Realizacja drogi KDGP1 poprzedzona zostanie analizą w kierunku jej wpływu na środowisko w raporcie oddziaływania na środowisko. W niniejszej prognozie pojawiły się pewne elementy raportu, lecz ostateczny wpływ drogi na środowisko, z uwagi na skalę przedsięwzięcia wymaga oddzielnej analizy podczas której, znane już będą rozwiązania ograniczające jej potencjalny wpływ na środowisko.

Jednocześnie z analizowanym dokumentem, sporządza się miejscowy plan zagospodarowania dla obszaru przemysłowo-produkcyjno-usługowego w Rybnie w gminie Wyszaków. Realizacja dokumentów planistycznych skutkuje zmianą poszczególnych komponentów środowiska o zasięgu lokalnym, dlatego nie prognozuje się oddziaływań skumulowanych wynikających z wdrożenia obu planów zagospodarowania.

Potencjalny wpływ realizacji planu na:	Wystąpi		Prawdopodobny kierunek zmian		Istotne ustalenia planu	Skala zmian	Czas/okres wystąpienia oddziaływania	Krótka ocena zapisów, ewentualne proponowane zmiany (rozwiązania alternatywne)																																																																																																																																											
	tak	prawdopodobnie	pozytywny	negatywny																																																																																																																																															
<b>ATMOSFERA I KLIMAT AKUSTYCZNY</b>																																																																																																																																																			
wzrost zanieczyszczenia powietrza		√		√	wskazanie terenów produkcyjno-przemysłowo-usługowych, realizacja drogi KDGP1	lokalna dla terenów PU1-2, dla terenów KDGP1 może mieć zasięg ponadlokalny (z uwagi na liniowy charakter)	oddziaływanie postępujące wraz z realizacją planu, po jego pełnej realizacji nastąpi stabilizacja, realizacja obwodnicy Wyszkowa (KDGP1) uzależniona jest od innych dokumentów	zmiany typowe dla nowych terenów inwestycyjnych, o charakterze lokalnym obejmującym dany obszar - nie wskazuje się rozwiązań alternatywnych, w planie propaguje się niskoemisyjne źródła energii, w planie ograniczono uciążliwości do granic danej działki, konieczna będzie rzetelna kontrola nowych obiektów pod względem występujących uciążliwości – przedmiotowe wykracza poza ramy planu																																																																																																																																											
emisja hałasu		√		√					<b>POWIERZCHNIA ZIEMI/RZEŹBA TERENU</b>									uszczelnienie podłoża	√			√	wskazanie nowych terenów inwestycyjnych (realizacja obiektów budowlanych, zagospodarowywanie ich otoczenia rozwój infrastruktury drogowej);	lokalna	postępujące wraz z realizacją planu, stabilizacja po jego pełnej realizacji – wytworzenie się nowego stanu równowagi	przekształcenia typowe dla nowych terenów inwestycyjnych, o charakterze lokalnym - nie wskazuje się rozwiązań alternatywnych, zmiany są korzystne dla rozwoju regionu, w planie zapisano odpowiednie wskaźniki powierzchni biologicznie czynnej, co ogranicza oddziaływania	powstanie sztucznych nasypów i zagłębień		√		√	przeobrażenia siedlisk	√			√	<b>FAUNA I FLORA - BIORÓŻNORODNOŚĆ</b>									wzrost bioróżnorodności		√	√		zachowanie określonej powierzchni biologicznie czynnej, zachowanie i uzupełnienie zieleni krajobrazowej i izolacyjnej		postępujące wraz z realizacją planu – uzależnione od działań w zakresie kształtowania zieleni podejmowanych przez inwestora	zachowanie powierzchni biologicznie czynnej rzędu 30% areалу działki stwarza możliwości w zakresie kształtowania zieleni, w przypadku wprowadzenia przez inwestora zakrzaczeń, zieleni ozdobnej, drzew itp. możliwy jest wzrost bioróżnorodności w skali lokalnej (bez istotnego wpływu na ogół środowiska)	zmniejszenie arealów występowania roślin i zwierząt	√			√	wprowadzenie nowej zabudowy na terenach otwartych	lokalna	postępujące wraz z realizacją planu	analizowany obszar przedstawia niską wartość przyrodniczą, nie zamieszkuje go większe zwierzęta, brak jest wyraźnych ciągów ekologicznych, występuje uboga szata roślinna – dlatego nie wskazuje się zmian w planie, zmniejszenie arealów otwartych przestrzeni nie wpłynie na wielkości populacji ptaków i innych zwierząt,	ochrona i uzupełnienie najcenniejszych w skali opracowania struktur przyrodniczych	√		√		zachowanie i uzupełnienie zieleni krajobrazowej i izolacyjnej		wraz z realizacją planu w zakresie wprowadzania zieleni	oddziaływanie pozytywne o charakterze lokalnym,	<b>KRAJOBRAZ</b>									zmiana krajobrazu rolnego w zurbanizowany	√			√	wskazanie nowych terenów inwestycyjnych	lokalna	postępujący wraz z realizacją planu, stabilizacja po pełnej realizacji	zmiana krajobrazu lokalna, charakter nieunikniony, nastąpi ingerencja w krajobraz o przeciętnych walorach, zapisy planu nie wymagają wprowadzenia zmian	udział zieleni (w tym wysokiej) w nowych terenach inwestycyjnych	√		√		wskazanie zieleni o charakterze krajobrazowo-izolacyjnym oraz ochrona istniejącej zieleni wysokiej	postępujący wraz z realizacją planu	istniejąca zieleń zostanie przynajmniej w części wykorzystana jako zieleń izolacyjna i krajobrazowa, wprowadzono wysokie wskaźniki powierzchni biologicznie czynnej (jak na tereny produkcyjno-przemysłowe), można ewentualnie dokonać analizy pod względem zwiększenia udziału zieleni lecz nie jest to konieczne z uwagi na charakter docelowego zagospodarowania	powstanie spójnej strefy produkcyjno-przemysłowo-usługowej	√		√		określenie odpowiednich parametrów zabudowy	określenie konkretnych parametrów zabudowy doprowadzi do powstania strefy spójnej i zapobiegnie powstaniu „rażących” dominant bądź obiektów dysharmonijnych, plan nie wymaga wprowadzenia zmian	<b>ŚRODOWISKO WODNO-GRUNTOWE</b>									uszczelnienie podłoża	√			√	wskazanie nowych terenów inwestycyjnych	lokalna (w przypadku drogi KDGP1 zasięg ponadlokalny z uwagi na liniowy charakter – zbadanie nastąpi w raporcie)	postępujące wraz z realizacją planu, również na etapie budowy poszczególnych obiektów, po pełnej realizacji dokumentu stabilizacja	przekształcenia o charakterze lokalnym, typowe dla nowych terenów inwestycyjnych - nie wskazuje się rozwiązań alternatywnych, dość duże wskaźniki powierzchni biologicznie czynnej oraz skupienie zabudowy w pewnych strefach ograniczają wpływ na środowisko	zmiana warunków siedliskowych		√		√	zanieczyszczanie środowiska		√		√	poprawę jakości środowiska wodno-gruntowego		√	√		włączenie do systemu kanalizacyjnego, zakaz składowania odpadów	lokalna	wraz z realizacją infrastruktury kanalizacyjnej	zapisy korzystne – plan nie wymaga wprowadzenia zmian	<b>LUDZIE</b>				
<b>POWIERZCHNIA ZIEMI/RZEŹBA TERENU</b>																																																																																																																																																			
uszczelnienie podłoża	√			√	wskazanie nowych terenów inwestycyjnych (realizacja obiektów budowlanych, zagospodarowywanie ich otoczenia rozwój infrastruktury drogowej);	lokalna	postępujące wraz z realizacją planu, stabilizacja po jego pełnej realizacji – wytworzenie się nowego stanu równowagi	przekształcenia typowe dla nowych terenów inwestycyjnych, o charakterze lokalnym - nie wskazuje się rozwiązań alternatywnych, zmiany są korzystne dla rozwoju regionu, w planie zapisano odpowiednie wskaźniki powierzchni biologicznie czynnej, co ogranicza oddziaływania																																																																																																																																											
powstanie sztucznych nasypów i zagłębień		√		√																																																																																																																																															
przeobrażenia siedlisk	√			√																																																																																																																																															
<b>FAUNA I FLORA - BIORÓŻNORODNOŚĆ</b>																																																																																																																																																			
wzrost bioróżnorodności		√	√		zachowanie określonej powierzchni biologicznie czynnej, zachowanie i uzupełnienie zieleni krajobrazowej i izolacyjnej		postępujące wraz z realizacją planu – uzależnione od działań w zakresie kształtowania zieleni podejmowanych przez inwestora	zachowanie powierzchni biologicznie czynnej rzędu 30% areалу działki stwarza możliwości w zakresie kształtowania zieleni, w przypadku wprowadzenia przez inwestora zakrzaczeń, zieleni ozdobnej, drzew itp. możliwy jest wzrost bioróżnorodności w skali lokalnej (bez istotnego wpływu na ogół środowiska)																																																																																																																																											
zmniejszenie arealów występowania roślin i zwierząt	√			√	wprowadzenie nowej zabudowy na terenach otwartych	lokalna	postępujące wraz z realizacją planu	analizowany obszar przedstawia niską wartość przyrodniczą, nie zamieszkuje go większe zwierzęta, brak jest wyraźnych ciągów ekologicznych, występuje uboga szata roślinna – dlatego nie wskazuje się zmian w planie, zmniejszenie arealów otwartych przestrzeni nie wpłynie na wielkości populacji ptaków i innych zwierząt,																																																																																																																																											
ochrona i uzupełnienie najcenniejszych w skali opracowania struktur przyrodniczych	√		√		zachowanie i uzupełnienie zieleni krajobrazowej i izolacyjnej		wraz z realizacją planu w zakresie wprowadzania zieleni	oddziaływanie pozytywne o charakterze lokalnym,																																																																																																																																											
<b>KRAJOBRAZ</b>																																																																																																																																																			
zmiana krajobrazu rolnego w zurbanizowany	√			√	wskazanie nowych terenów inwestycyjnych	lokalna	postępujący wraz z realizacją planu, stabilizacja po pełnej realizacji	zmiana krajobrazu lokalna, charakter nieunikniony, nastąpi ingerencja w krajobraz o przeciętnych walorach, zapisy planu nie wymagają wprowadzenia zmian																																																																																																																																											
udział zieleni (w tym wysokiej) w nowych terenach inwestycyjnych	√		√		wskazanie zieleni o charakterze krajobrazowo-izolacyjnym oraz ochrona istniejącej zieleni wysokiej		postępujący wraz z realizacją planu	istniejąca zieleń zostanie przynajmniej w części wykorzystana jako zieleń izolacyjna i krajobrazowa, wprowadzono wysokie wskaźniki powierzchni biologicznie czynnej (jak na tereny produkcyjno-przemysłowe), można ewentualnie dokonać analizy pod względem zwiększenia udziału zieleni lecz nie jest to konieczne z uwagi na charakter docelowego zagospodarowania																																																																																																																																											
powstanie spójnej strefy produkcyjno-przemysłowo-usługowej	√		√		określenie odpowiednich parametrów zabudowy		określenie konkretnych parametrów zabudowy doprowadzi do powstania strefy spójnej i zapobiegnie powstaniu „rażących” dominant bądź obiektów dysharmonijnych, plan nie wymaga wprowadzenia zmian																																																																																																																																												
<b>ŚRODOWISKO WODNO-GRUNTOWE</b>																																																																																																																																																			
uszczelnienie podłoża	√			√	wskazanie nowych terenów inwestycyjnych	lokalna (w przypadku drogi KDGP1 zasięg ponadlokalny z uwagi na liniowy charakter – zbadanie nastąpi w raporcie)	postępujące wraz z realizacją planu, również na etapie budowy poszczególnych obiektów, po pełnej realizacji dokumentu stabilizacja	przekształcenia o charakterze lokalnym, typowe dla nowych terenów inwestycyjnych - nie wskazuje się rozwiązań alternatywnych, dość duże wskaźniki powierzchni biologicznie czynnej oraz skupienie zabudowy w pewnych strefach ograniczają wpływ na środowisko																																																																																																																																											
zmiana warunków siedliskowych		√		√																																																																																																																																															
zanieczyszczanie środowiska		√		√																																																																																																																																															
poprawę jakości środowiska wodno-gruntowego		√	√		włączenie do systemu kanalizacyjnego, zakaz składowania odpadów	lokalna	wraz z realizacją infrastruktury kanalizacyjnej	zapisy korzystne – plan nie wymaga wprowadzenia zmian																																																																																																																																											
<b>LUDZIE</b>																																																																																																																																																			

zapewnienia rozwoju gospodarczo- społecznego	√		√		wprowadzenie funkcji o dużym potencjale gospodarczym, „budowa” strefy produkcji, usług i przemysłu	ponadlokalna / lokalna	stworzenie strefy rozwoju gospodarczego	plan nie wymaga wprowadzenia zmian z uwagi na korzystny wpływ na ludzi
zwiększone wpływy z podatków do budżetu miasta	√		√					
ułatwienie procesu inwestycyjnego	√		√		cały dokument planistyczny (jego przyjęcie)		po przyjęciu dokumentu,	
wzrost zatrudnienia	√		√		wprowadzenie funkcji o dużym potencjale gospodarczym, „budowa” strefy produkcji, usług i przemysłu	lokalna	już na etapie budowy poszczególnych inwestycji, także po pełnej realizacji planu	
poprawa warunków komunikacyjnych	√		√		realizacja północnej obwodnicy Wyszkowa – zależne od innych dokumentów, w planie zlokalizowany jest tylko niewielki jej fragment	lokalna / ponadlokalna	po realizacji planu i innych dokumentów w zakresie północnej obwodnicy Wyszkowa – KDGP1	
poprawa warunków materialnych	√		√		wprowadzenie funkcji o dużym potencjale gospodarczym, „budowa” strefy produkcji, usług i przemysłu	lokalna	już na etapie budowy poszczególnych inwestycji, także po pełnej realizacji planu	

Podsumowując niniejszą prognozę należy stwierdzić, że ustalenia planu nie są na tyle inwazyjne aby mogły w sposób znaczący wpłynąć na funkcjonowanie środowiska i jakość jego poszczególnych komponentów. Analizowany dokument planistyczny jest realizacją wcześniej przyjętych koncepcji rozwiązań przestrzennych określonych w Studium, a jego realizacja może być niezbędna w celu utrzymania przyjętych kierunków rozwoju. Biorąc pod uwagę potrzeby społeczne, gospodarcze i środowiskowe projektowany plan jest zgodny z ideą zrównoważonego rozwoju, która zapewnia zachowanie najcenniejszych walorów środowiskowych przy jednoczesnym rozwoju społeczno-gospodarczym. Skutki środowiskowe realizacji planu można określić, jako nie powodujące znaczących zmian środowiskowych w skali regionu, jednak zauważalne w skali lokalnej. Realizacja dokumentu planistycznego w żaden sposób nie wpłynie na obszary włączone do sieci NATURA 2000.

## 14. STRESZCZENIE

Niniejsza prognoza została opracowana zgodnie z obowiązującą Ustawą z dnia 3 października 2008 r. *o udostępnianiu informacji o środowisku i jego ochronie, udziale społeczeństwa w ochronie środowiska oraz o ocenach oddziaływania na środowisko* (Dz. U. 2008 nr 199 poz. 1227). W przedmiotowym akcie prawnym określono, iż przeprowadzenia strategicznej oceny oddziaływania na środowisko wymagają projekty studium i uwarunkowań zagospodarowania kraju, studium uwarunkowań i kierunków zagospodarowania przestrzennego gminy, plany zagospodarowania przestrzennego oraz strategię rozwoju regionalnego (Art. 46 ust. 1).

Prognoza oddziaływania na środowisko obejmuje obszar położony w północno-wschodniej części województwa mazowieckiego, w obrębie gminy Wyszaków. Miasto oddalone jest o około 55 km na północny wschód od Warszawy. Opisywane tereny zajmują 11 ha i stanowią głównie przestrzeń rolną. W niedalekiej odległości od północno-wschodniej granicy projektu planu znajdują się cenne przyrodniczo lasy, zdominowane przez drzewostan sosnowy. Jest to część kompleksu Puszcza Biała, ciągnącego się od Pułtuska po Ostrów Mazowiecką, włączonego do europejskiej sieci Natura 2000. W niedalekiej odległości od południowo – wschodniej granicy opracowania rozciągają się tereny Doliny Dolnego Bugu, również objęte ochroną „naturową”.

Obszar projektu planu tylko w niewielkiej części jest zurbanizowany. Przy ul. Białostockiej zlokalizowana jest zabudowa mieszkaniowa jednorodzinna, usługowo-handlowa i przemysłowa. Pozostałe grunty wykorzystywane są rolniczo, stanowią nieużytki, łąki, zbiorowiska trawiaste i ruderalne. Tereny są w niewielkim stopniu zadrzewione. Analizowany obszar charakteryzuje stosunkowo niska bioróżnorodność i przeciętne walory krajobrazowe.

Jako podstawowe problemy ochrony środowiska określono tu zmiany jakości środowiska gruntowo-wodnego, niedostateczny rozwój systemów kanalizacyjnych i ryzyko wypływania ścieków na skutek nieszczelności w bezodpływowych zbiornikach, źle prowadzona działalność rolnicza, w tym w szczególności złe stosowanie i składowanie nawozów i środków ochrony roślin, emisja zanieczyszczeń komunikacyjnych, dość niska bioróżnorodność, lokalne składowiska odpadów i zaśmiecanie terenów.

Projektowany dokument planistyczny przewiduje realizację funkcji produkcyjnej, składów i magazynów z dopuszczeniem usług i handlu wielkopowierzchniowego (PU1, PU2). Zarezerwowano także teren pod budowę drogi ruchu przyśpieszonego (KDGP1). Z punktu widzenia prognozy istotne zapisy dotyczą zachowania powierzchni biologicznie czynnej rzędu 30% areалу działki, podłączenie nowych obiektów do systemu kanalizacyjnego, ograniczenie uciążliwości do granic działek poszczególnych działek, zakaz składowania odpadów czy zakaz realizacji zabudowy mieszkaniowej. W

planie ustalono także parametry zabudowy zapewniające rozwój zaplanowanych funkcji z zachowaniem zasad ładu przestrzennego.

Zmiany wywołane wdrożeniem planu należy określić jako typowe dla nowych inwestycji. Ich zasięg będzie lokalny. Przede wszystkim dojdzie do przekształcenia krajobrazu (kosztem otwartych arealów powstaną nowe obiekty budowlane), uszczelnienia podłoża, zmian kierunków spływu powierzchniowego, ograniczenia powierzchni biologicznie aktywnej, zmniejszenia powierzchni infiltracji, zwiększenie niskiej emisji. Ww. niekorzystne zmiany poszczególnych komponentów będą miały charakter lokalny i nie wpłyną w istotny sposób na środowisko gminy Wyszków. Wdrożenie dokumentu planistycznego przyniesie także korzyści, wśród których na czele należy wymienić ekonomiczno-społeczne. Przede wszystkim powstanie strefa produkcyjno-przemysłowo-usługowa (plan stanowi fragment przestrzeni przeznaczonej w Studium pod wskazane funkcje) a więc nowe miejsca pracy. Zwiększą się wpływy do budżetu miasta z tytułu podatków. Warto nadmienić, iż w dokumencie uwzględniono konieczność zachowania ładu przestrzennego oraz wzbogacania terenów zurbanizowanych w struktury zieleni. Jako zieleń izolacyjna prawdopodobnie zostanie wykorzystany pas istniejących drzew przy południowej granicy. Określono wskaźnik powierzchni biologicznie czynnej na poziomie minimum 30% areалу poszczególnych działek. Być może, urządzana w przyszłości zieleń doprowadzi do lokalnego wzrostu bioróżnorodności (w szczególności flory). Z uwagi na potencjalnie uciążliwy charakter funkcji produkcyjnej czy przemysłowej nakazano ograniczenie uciążliwości do granic działki. Zatem ryzyko negatywnego oddziaływania poszczególnych obiektów jest znikome. Nie prognozuje się także wpływu na zdrowie ludzi. Aby zapobiec ewentualnym konfliktom społecznym zakazano realizacji zabudowy mieszkaniowej. W planie zarezerwowano teren pod drogę ruchu przyspieszonego. Jej wpływ na środowisko zostanie zbadany w raporcie oddziaływania inwestycji na środowisko. Z gospodarczego punktu widzenia, lokalizacja terenów produkcji czy przemysłu przy tak ważnym ciągu komunikacyjnym sprzyja rozwojowi stanowiąc doskonale powiązanie komunikacyjne. W wyniku wdrożenia planu zagospodarowania powstanie strefa o spójnym charakterze, pozbawiona rażących dominant. Pomimo produkcyjno-usługowego charakteru nowe zagospodarowanie zachowa stosunkowo wysokie standardy wizualne.

Nie prognozuje się wpływu realizacji planu zagospodarowania na obszary NATURA 2000. W niniejszej prognozie stwierdzono, iż sporadycznie lub przypadkowo mogą pojawiać się tu gatunki ptaków chronione w ramach sieci NATURA 2000, lecz realizacja zaplanowanych funkcji terenu nie wpłynie na wielkości ich populacji. Obszar planu jest odizolowany od najbliższych struktur przyrodniczych i nie stanowi korytarza ekologicznego. Skala zmian i położenie terenów opracowania nie ingeruje w siedliska chronione w ramach sieci Natura 2000, a potencjalny wpływ na populacje zwierząt (w tym ptaków) prawdopodobnie nie wystąpi. Uciążliwość projektowanego rozwoju działalności produkcyjnej, usługowej i przemysłowej musi zamykać się w obrębie działek inwestycyjnych, a inwestycje budzące wątpliwości powinny być poddane szczegółowej ocenie oddziaływania. Wpływ drogi KDGP1 winien zostać kompleksowo zbadany podczas sporządzania raportu oddziaływania przedsięwzięcia na środowisko. Na odcinku mieszczącym się w granicach planu nie prognozuje się aby realizacja tej inwestycji wpłynęła negatywnie na obszary „naturowe”.