

PROGNOZA ODDZIAŁYWANIA NA ŚRODOWISKO

**DO MIEJSCOWEGO PLANU ZAGOSPODAROWANIA
PRZESTRZENNEGO**

**MIASTA WYSZKOWA DLA WYBRANYCH TERENÓW
POŁOŻONYCH PRZY ULICACH: KOMISJI EDUKACJI
NARODOWEJ, PRZEMYSŁOWEJ, ZAKOLEJOWEJ,
STEFANA OKRZEI, TADEUSZA KOŚCIUSZKI,
TOWAROWEJ, PUŁTUSKIEJ, ŚWIĘTOJAŃSKIEJ
– ETAP II**

Warszawa, 28 października 2021 r.

Nazwa opracowania:	Prognoza oddziaływania na środowisko do miejscowego planu zagospodarowania przestrzennego miasta Wyszkowa dla wybranych terenów położonych przy ulicach: Komisji Edukacji Narodowej, Przemysłowej, Zakolejowej, Stefana Okrzei, Tadeusza Kościuszki, Towarowej, Pułtuskiej, Świętojańskiej – etap II
Zleceniodawca:	Burmistrz Wyszkowa
Opracowujący:	Budplan Sp. z o.o. 04-327 Warszawa ul. Kordeckiego 20
Kierujący zespołem autorskim:	mgr inż. Aleksandra Radawiec <i>Aleksandra Radawiec</i>
Zespół autorski:	inż. Zuzanna Górecka-Gąbka mgr Agata Grzelak

Spis treści

1	WPROWADZENIE	7
1.1	PODSTAWA FORMALNO-PRAWNA OPRACOWANIA.....	8
1.2	CEL, ZAKRES I STOPIEŃ SZCZEGÓŁOWOŚCI INFORMACJI WYMAGANYCH W PROGNOZIE	8
2	ZAWARTOŚĆ, GŁÓWNE CELE PROJEKTOWANEGO DOKUMENTU ORAZ JEGO POWIĄZANIA Z INNYMI DOKUMENTAMI.....	9
3	METODY ZASTOSOWANE PRZY SPORZĄDZANIU PROGNOZY.....	14
4	PROPOZYCJE DOTYCZĄCE PRZEWIDYWANYCH METOD ANALIZY SKUTKÓW REALIZACJI POSTANOWIEŃ PROJEKTOWANEGO DOKUMENTU ORAZ CZĘSTOTLIWOŚĆ JEJ PRZEPROWADZANIA	15
5	TRANSGRANICZNE ODDZIAŁYWANIE NA ŚRODOWISKO.....	15
6	STRESZCZENIE W JĘZYKU NIESPECJALISTYCZNYM	15
7	CHARAKTERYSTYKA ŚRODOWISKA PRZYRODNICZEGO, STANU ZASOBÓW, ODPORNOŚCI ŚRODOWISKA I ISTNIEJĄCYCH PROBLEMÓW	17
7.1	CHARAKTERYSTYKA PRZYRODNICZA OBSZARU OPRACOWANIA	17
7.2	FAUNA I SZATA ROŚLINNA.....	22
7.3	POWIĄZANIA EKOLOGICZNE	22
7.4	OBSZARY I OBIEKTY PRZYRODNICZE PRAWNIE CHRONIONE.....	25
7.5	OBSZARY CHRONIONE NA PODSTAWIE USTAWY O OCHRONIE ZABYTKÓW I OPIECE NAD ZABYTKAMI.....	25
8	STAN ZASOBÓW I FUNKCJONOWANIA ŚRODOWISKA, ODPORNOŚĆ NA DEGRADACJĘ I ZDOLNOŚĆ DO REGENERACJI	26
8.1	JAKOŚĆ ŚRODOWISKA	26
9	TENDENCJE ZMIAN ŚRODOWISKA PRZY BRAKU REALIZACJI USTALEŃ PLANU	29
10	ISTNIEJĄCE PROBLEMY OCHRONY ŚRODOWISKA ISTOTNE Z PUNKTU WIDZENIA REALIZACJI PROJEKTOWANEGO DOKUMENTU	29
10.1	ZAGROŻENIA WYNIKAJĄCE Z ZAGOSPODAROWANIA TERENU	29
10.2	ZAGROŻENIA NATURALNE.....	32
11	CELE OCHRONY ŚRODOWISKA USTANOWIONE NA SZCZEBLU MIĘDZYNARODOWYM, WSPÓLNOTOWYM I KRAJOWYM, ISTOTNE Z PUNKTU WIDZENIA REALIZOWANEGO DOKUMENTU ORAZ SPOSOBU W JAKI TE CELE I INNE PROBLEMY ŚRODOWISKA ZOSTAŁY UWZGLĘDNIONE PODCZAS OPRACOWYWANIA DOKUMENTU	32
12	IDENTYFIKACJA MOŻLIWYCH ODDZIAŁYWAŃ.....	33
13	PRZEWIDYWANE ZNACZĄCE ODDZIAŁYWANIA, W TYM ODDZIAŁYWANIA BEZPOŚREDNIE, POŚREDNIE, WTÓRNE, SKUMULOWANE, KRÓTKOTERMINOWE, ŚREDNIOTERMINOWE I DŁUGOTERMINOWE, STAŁE, CHWILOWE ORAZ POZYTYWNE I NEGATYWNE, NA CELE I PRZEDMIOTY OBSZARU NATURA 2000 ORAZ INTEGRALNOŚĆ TEGO OBSZARU, A TAKŻE NA ŚRODOWISKO	36
13.1	ODDZIAŁYWANIE NA LUDZI	36

13.2	ODDZIAŁYWANIE NA WODĘ	37
13.3	ODDZIAŁYWANIE NA POWIERZCHNIĘ ZIEMI.....	37
13.4	ODDZIAŁYWANIE NA ZASOBY NATURALNE	38
13.5	ODDZIAŁYWANIE NA KRAJOBRAZ.....	38
13.6	WPŁYW NA EKOSYSTEMY I RÓŻNORODNOŚĆ BIOLOGICZNĄ.....	38
13.7	ODDZIAŁYWANIE NA ZABYTKI I DOBRA MATERIALNE	38
13.8	ODDZIAŁYWANIE NA OBSZARY NATURA 2000 I INNE OBSZARY CHRONIONE NA MOCY USTAWY O OCHRONIE PRZYRODY.....	39
13.9	RYZYKO WYSTĄPIENIA POWAŻNYCH AWARII	39
14	ROZWIĄZANIA MAJĄCE NA CELU ZAPOBIEGANIE, OGRANICZANIE LUB KOMPENSACJĘ PRZYRODNICZĄ NEGATYWNYCH ODDZIAŁYWAŃ NA ŚRODOWISKO MOGĄCYCH BYĆ REZULTATEM REALIZACJI PROJEKTOWANEGO DOKUMENTU	39
15	ROZWIĄZANIA ALTERNATYWNE DO ROZWIĄZAŃ ZAWARTYCH W PROJEKTOWANYM DOKUMENCIE WRAZ Z UZASADNIENIEM ICH WYBORU.....	39
16	AKTY PRAWNE UWZGLĘDNIONE W OPRACOWANIU	40
17	MATERIAŁY ŹRÓDŁOWE	40
18	OŚWIADCZENIE AUTORA PROGNOZY.....	42

1 Wprowadzenie

Niniejsze opracowanie stanowi prognozę oddziaływania na środowisko do miejscowego planu zagospodarowania przestrzennego miasta Wyszkowa dla wybranych terenów położonych przy ulicach: Komisji Edukacji Narodowej, Przemysłowej, Zakolejowej, Stefana Okrzei, Tadeusza Kościuszki, Towarowej, Pułtuskiej, Świętojańskiej – etap II, który jest sporządzany zgodnie z Uchwałą Nr IX/94/19 Rady Miejskiej w Wyszkowie z dnia 30 maja 2019 r. w sprawie przystąpienia do sporządzenia miejscowego planu zagospodarowania przestrzennego miasta Wyszkowa dla wybranych terenów położonych przy ulicach: Komisji Edukacji Narodowej, Przemysłowej, Zakolejowej, Stefana Okrzei, Tadeusza Kościuszki i Uchwałą Nr XI/115/19 Rady Miejskiej w Wyszkowie z dnia 25 lipca 2019 r. oraz zmienioną Uchwałą Nr XXIII/263/20 Rady Miejskiej w Wyszkowie z dnia 10 września 2020 r. oraz Uchwałą Nr XXXVII/422/21 Rady Miejskiej w Wyszkowie z dnia 30 września 2021 r.

Projekt planu dotyczy 2 terenów położonych w centralnej części miasta Wyszków. Tereny, objęte projektem planu położone wzdłuż wymienionych poniżej ulic. Na potrzeby niniejszego opracowania zostały ponumerowane następująco:

- teren nr 1 – ul. Komisji Edukacji Narodowej,
- teren nr 2 – ul. Chopina.

Analizowane tereny stanowią obszary w znacznej mierze zainwestowane.

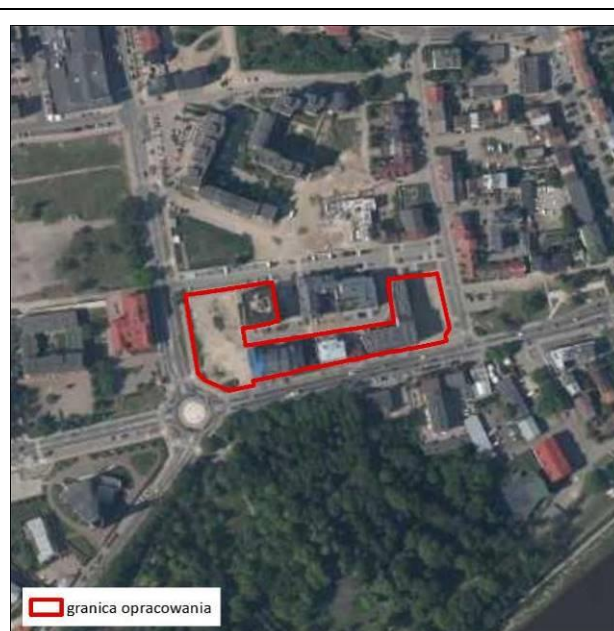
Rysunek 1 Lokalizacja obszarów objętych projektem planu

źródło: opracowanie własne na podstawie danych CODGiK – państwowego rejestru granic i powierzchni jednostek podziałów terytorialnych kraju

Obszar nr 1



Obszar nr 2



Pod względem przyrodniczym obszary nie wykazują szczególnych walorów.

Obszar nr 1, znajdujący się przy ul. 3 Maja i ul. Komisji Edukacji Narodowej, obejmuje tereny zabudowy usługowej, m.in. szpital, centrum kształcenia, przedszkole, ośrodek szkoleniowo-noclegowy, sklep budowlany oraz tereny zabudowy mieszkaniowej wielorodzinnej oraz jednorodzinnej wolnostojącej i szeregowej.

Obszar nr 2, znajdujący się między ul. Tadeusza Kościuszki i ul. Fryderyka Chopina zlokalizowany jest w terenie zabudowy usługowej (sklepy, punkty gastronomiczne, poradnie psychologiczne i prawne, ubezpieczenia, oddział banku) i mieszkaniowej wielorodzinnej, także z usługami w parterze. Część obszaru

stanowią niezagospodarowane działki.

1.1 Podstawa formalno-prawna opracowania

Obowiązek sporządzenia prognozy oddziaływania na środowisko do Planu wynika z art. 51 ust. 1 ustawy z dnia 3 października 2008 r. o udostępnianiu informacji o środowisku i jego ochronie, udziale społeczeństwa w ochronie środowiska oraz o ocenach oddziaływania na środowisko (Dz. U. z 2021 r. poz. 247). Niniejsza prognoza w myśl wyżej przywołanego art. 46 stanowi element strategicznej oceny oddziaływania na środowisko.

W ramach strategicznej oceny oddziaływania na środowisko organ opracowujący projekt dokumentu:

1. Uzgadnia z właściwymi organami zakres i stopień szczegółowości informacji wymaganych w prognozie oddziaływania na środowisko;
2. Poddaje projekt wraz z prognozą opiniowaniu przez właściwe organy;
3. Zapewnia możliwość udziału społeczeństwa w strategicznej ocenie oddziaływania na środowisko;
4. Bierze pod uwagę ustalenia zawarte w prognozie oddziaływania na środowisko, opinie organów oraz rozpatruje uwagi i wnioski zgłoszone w związku z udziałem społeczeństwa.

Projekt dokumentu nie może zostać przyjęty (o ile nie zachodzą przesłanki, o których mowa w art. 34 ustawy z dnia 16 kwietnia 2004 r. o ochronie przyrody), jeżeli ze strategicznej oceny oddziaływania na środowisko wynika, że może on znacząco negatywnie oddziaływać na obszar Natura 2000.

1.2 Cel, zakres i stopień szczegółowości informacji wymaganych w prognozie

Celem prognozy jest identyfikacja potencjalnych oddziaływań na środowisko ustaleń projektu planu, określenie rozwiązań eliminujących, ograniczających lub kompensujących negatywne oddziaływania na środowisko oraz w miarę potrzeb przedstawienie rozwiązań alternatywnych do rozwiązań zawartych w projektowanym dokumencie.

Zakres merytoryczny prognozy jest zgodny z ustawą z dnia 3 października 2008 r. o udostępnianiu informacji o środowisku i jego ochronie, udziale społeczeństwa w ochronie środowiska oraz ocenach oddziaływania na środowisko. Prognoza uwzględnia ustalenia Zamawiającego, który uzgodnił zakres i stopień szczegółowości informacji wymaganych w prognozie oddziaływania na środowisko z Regionalnym Dyrektorem Ochrony Środowiska w Warszawie w piśmie z dnia 4 lipca 2019 r. (znak pisma: WOOŚ-III.411.396.2019.JD). Państwowy Powiatowy Inspektor Sanitarny w Warszawie nie przedstawił zakresu i stopnia szczegółowości informacji wymaganych w prognozie oddziaływania na środowisko, tym samym godząc się na zakres i szczegółowość zgodnie w ww. ustawą.

Prognoza przedstawia wyniki analiz i ocen w formie opisowej.

W prognozie ocenia się stan i funkcjonowanie środowiska, odporność na degradację i zdolność do regeneracji wynikające z uwarunkowań określonych w opracowaniu ekofizjograficznym oraz tendencje do zmian przy braku realizacji ustaleń projektowanego planu. Rozpatrywane są także skutki realizacji ustaleń projektu planu. Projektowane użytkowanie i zagospodarowanie terenów jest rozpatrywane pod kątem zgodności z uwarunkowaniami określonymi w opracowaniu ekofizjograficznym, z przepisami prawa dotyczącymi ochrony środowiska, skuteczności ochrony bioróżnorodności i właściwych proporcji pomiędzy terenami o różnych formach użytkowania. Ocenia się również określone w projekcie planu warunki zagospodarowania przestrzennego, wynikające z potrzeb ochrony środowiska, prawidłowości gospodarowania zasobami przyrody oraz ochrony gruntów rolnych i leśnych. Uwzględniane są ponadto zagrożenia dla środowiska i wpływ na zdrowie ludzi, skutki dla istniejących form ochrony przyrody i innych obszarów chronionych i zakres zmian w krajobrazie, oraz możliwość rozwiązań eliminujących lub ograniczających negatywne oddziaływanie na środowisko. W prognozie zawarte są, jeżeli zachodzi taka potrzeba, również propozycje innych rozwiązań w projekcie planu, sprzyjających ochronie środowiska.

Prognoza wykonana jest zgodnie z art. 51 ust. 2 pkt. 1, 2 i 3 ustawy o udostępnianiu informacji

o środowisku i jego ochronie, udziale społeczeństwa w ochronie środowiska oraz ocenach oddziaływania na środowisko:

- zawiera informacje o zawartościach, głównych celach projektowanego dokumentu oraz jego powiązaniach z innymi dokumentami;
- zawiera informacje o metodach zastosowanych przy sporządzaniu prognozy;
- zawiera propozycje dotyczące przewidywanych metod analiz skutków realizacji postanowień projektowanego dokumentu oraz częstotliwość jej przeprowadzania;
- zawiera informacje o możliwym transgranicznym oddziaływaniu na środowisko oraz streszczenie w języku niespecjalistycznym;
- określa, analizuje i ocenia istniejący stan środowiska oraz potencjalne zmiany tego stanu w przypadku braku realizacji projektowanego dokumentu;
- określa, analizuje, ocenia stan środowiska na obszarach objętych przewidywanym znaczącym oddziaływaniem na środowisko;
- określa, analizuje i ocenia istniejące problemy ochrony środowiska istotne z punktu widzenia projektowanego dokumentu, w szczególności dotyczące obszarów chronionych;
- określa, analizuje i ocenia istniejące problemy ochrony środowiska ustanowione na szczeblu międzynarodowym albo krajowym, istotne z punktu widzenia projektowanego dokumentu oraz sposoby, w jakich te cele ochrony środowiska zostały uwzględnione podczas opracowywania dokumentu;
- określa, analizuje i ocenia przewidywane znaczące oddziaływania, w tym oddziaływania bezpośrednie, pośrednie, wtórne, skumulowane, krótkoterminowe, średnioterminowe i długoterminowe, stałe i chwilowe oraz pozytywne i negatywne na cele i przedmiot ochrony obszaru Natura 2000 oraz integralność tego obszaru, a także na środowisko;
- przedstawia rozwiązania mające na celu zapobieganie, ograniczanie lub kompensację przyrodniczą negatywnych oddziaływań na środowisko, mogących być rezultatem realizacji projektowanego dokumentu;
- przedstawia rozwiązania alternatywne do rozwiązań zawartych w projektowanym dokumencie wraz z uzasadnieniem ich wyboru oraz opis metod dokonania oceny prowadzącej do tego wyboru.

2 Zawartość, główne cele projektowanego dokumentu oraz jego powiązania z innymi dokumentami

Miasto Wyszków położone jest w województwie mazowieckim, powiecie wyszkowskim. Najbliższym większym ośrodkiem miejskim jest Warszawa, oddalona o ok. 60 km na południowy zachód od Wyszkowa. Miasto otoczone jest gminą wiejską Wyszków, która składa się z 27 sołectw.

Do sporządzenia nowego planu miejscowego przystąpiono, aby ułatwić proces inwestycyjny w obszarze opracowania, zgodnie z aktualnymi potrzebami miasta i mieszkańców, co przyczyni się do polepszenia warunków gospodarowania w tych terenach oraz optymalnego wykorzystania i zagospodarowania terenów.

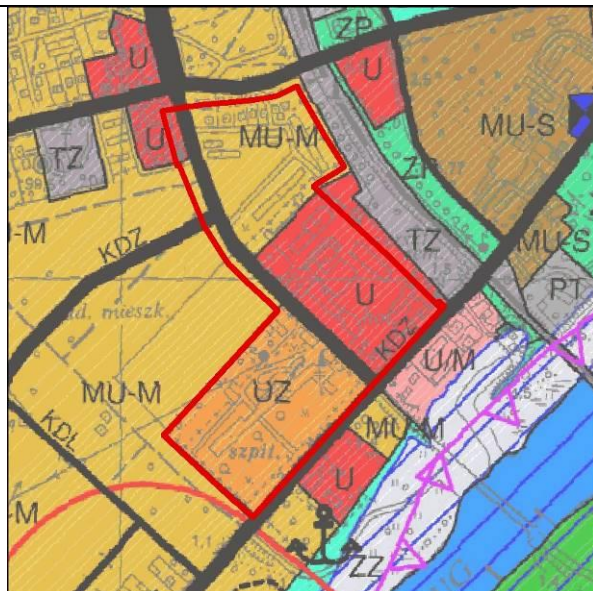
Studium uwarunkowań i kierunków zagospodarowania przestrzennego

Dla omawianych obszarów obowiązuje Studium Uwarunkowań i Kierunków Zagospodarowania Przestrzennego Gminy Wyszków, przyjęte zostało Uchwałą Nr XXVIII/280/16 Rady Miejskiej w Wyszkanie z dnia 27 października 2016 r. Studium wyznacza na tych obszarach głównie tereny zabudowy mieszkaniowo-usługowej, tereny usługowe oraz drogi.

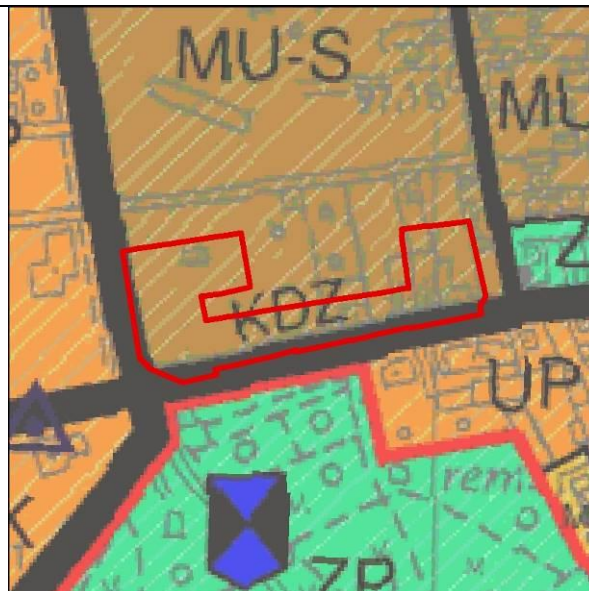
Rysunek 2 Wyrysy ze Studium – rysunek 2 kierunki zagospodarowania przestrzennego.

Źródło: Opracowanie własne z wykorzystaniem części graficznej Studium Uwarunkowań i Kierunków Zagospodarowania Przestrzennego Gminy Wyszków – Rysunek nr 2 Kierunki Zagospodarowania Przestrzennego, załącznik nr 3 do Uchwały nr XXVIII/280/16 Rady Miejskiej w Wyszkowie z dnia 27 października 2016 r.

Obszar nr 1



Obszar nr 2



granica obszaru objętego planem

Przeznaczenie terenów



tereny zabudowy mieszkaniowo - usługowej miejskiej



tereny zabudowy usługowej nieuciążliwej



tereny zabudowy usługowej - zdrowie



tereny zabudowy mieszkaniowo - usługowej śródmiejskiej

Infrastruktura techniczna



drogi zbiorcze (wojewódzkie, powiatowe, gminne)

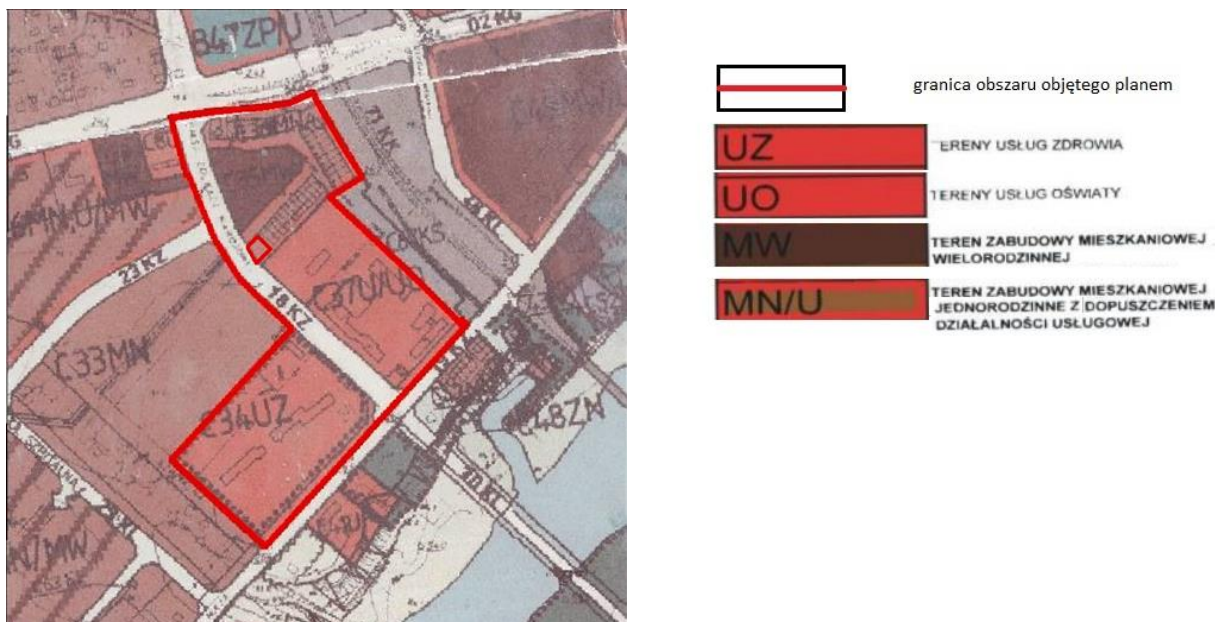
Miejscowy plan zagospodarowania przestrzennego

Dla obszaru nr 1 obowiązuje miejscowy plan zagospodarowania przestrzennego wprowadzony w wyniku zmiany do miejscowego planu zagospodarowania przestrzennego miasta Wyszkowa uchwalony uchwałą nr XIX/18/2000 Rady Miejskiej w Wyszkowie z dnia 20 kwietnia 2000 r. Plan wyznacza na tym obszarze tereny:

- usług zdrowia,
- usług oświaty i usług,
- zabudowy mieszkaniowej wielorodzinnej,
- zabudowy mieszkaniowej jednorodzinnej z dopuszczeniem działalności usługowej.

Rysunek 3 Wyrys ze zmian do miejscowego planu zagospodarowania przestrzennego miasta Wyszkowa dla obszaru nr 1

Źródło: Opracowanie własne z wykorzystaniem części graficznej zmian do miejscowego planu zagospodarowania przestrzennego miasta Wyszkowa

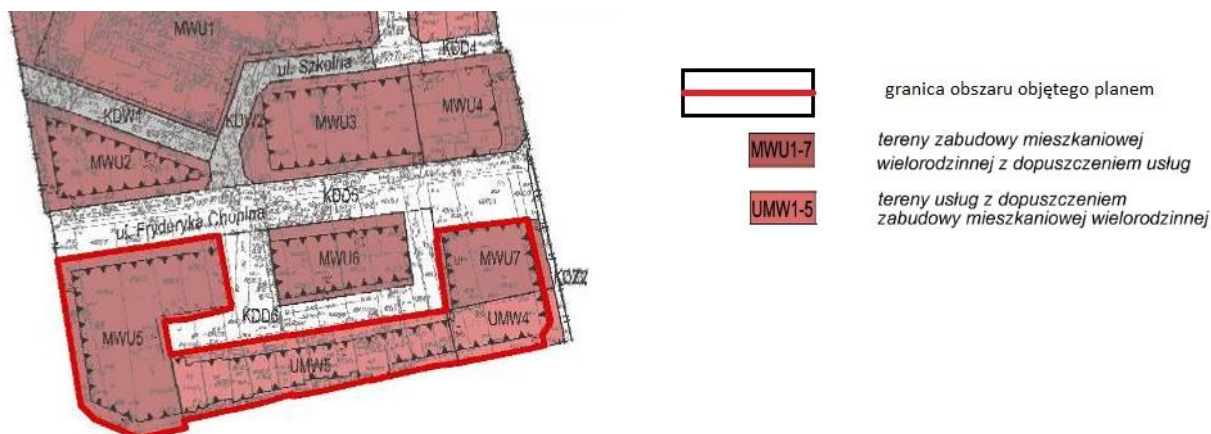


W obszarze 2 obowiązuje miejscowy plan zagospodarowania przestrzennego miasta Wyszkowa dla kwartału ulic: Generała Józefa Sowińskiego, Pułtuskiej, Wąskiej, Tadeusza Kościuszki oraz terenu położonego pomiędzy ulicami: Kościelną, Ignacego Daszyńskiego, Białostocką i Skwerem Jana Pawła II uchwalony uchwałą nr XLVII/483/14 Rady Miejskiej w Wyszkowie z dnia 24 kwietnia 2014 r. Na wskazanym obszarze plan wyznacza tereny:

- tereny zabudowy mieszkaniowej wielorodzinnej z dopuszczeniem usług,
- tereny usług z dopuszczeniem zabudowy mieszkaniowej wielorodzinnej.

Rysunek 4 Wyrys z miejscowego planu zagospodarowania przestrzennego miasta Wyszkowa dla obszaru nr 2

Źródło: Opracowanie własne z wykorzystaniem części graficznej miejscowego planu zagospodarowania przestrzennego miasta Wyszkowa dla kwartału ulic: Generała Józefa Sowińskiego, Pułtuskiej, Wąskiej, Tadeusza Kościuszki oraz terenu położonego pomiędzy ulicami: Kościelną, Ignacego Daszyńskiego, Białostocką i Skwerem Jana Pawła II.



Obecne dokumenty planistyczne przewidują na omawianych terenach głównie zabudowę mieszkaniowo-usługową, usługową, usługowo-mieszkaniową, a także tereny dróg publicznych.

Projekt miejscowego planu zagospodarowania przestrzennego

Projekt miejscowego planu zagospodarowania przestrzennego miasta Wyszkowa dla wybranych terenów położonych przy ulicach: Komisji Edukacji Narodowej, Przemysłowej, Zakolejowej, Stefana Okrzei, Tadeusza Kościuszki, Towarowej, Pułtuskiej, Świętojańskiej – etap II ma na celu umożliwienie efektywnego zagospodarowania analizowanych obszarów. Nowe ustalenia planu nie różnią się znacząco od przyjętych w obowiązujących dokumentach planistycznych.

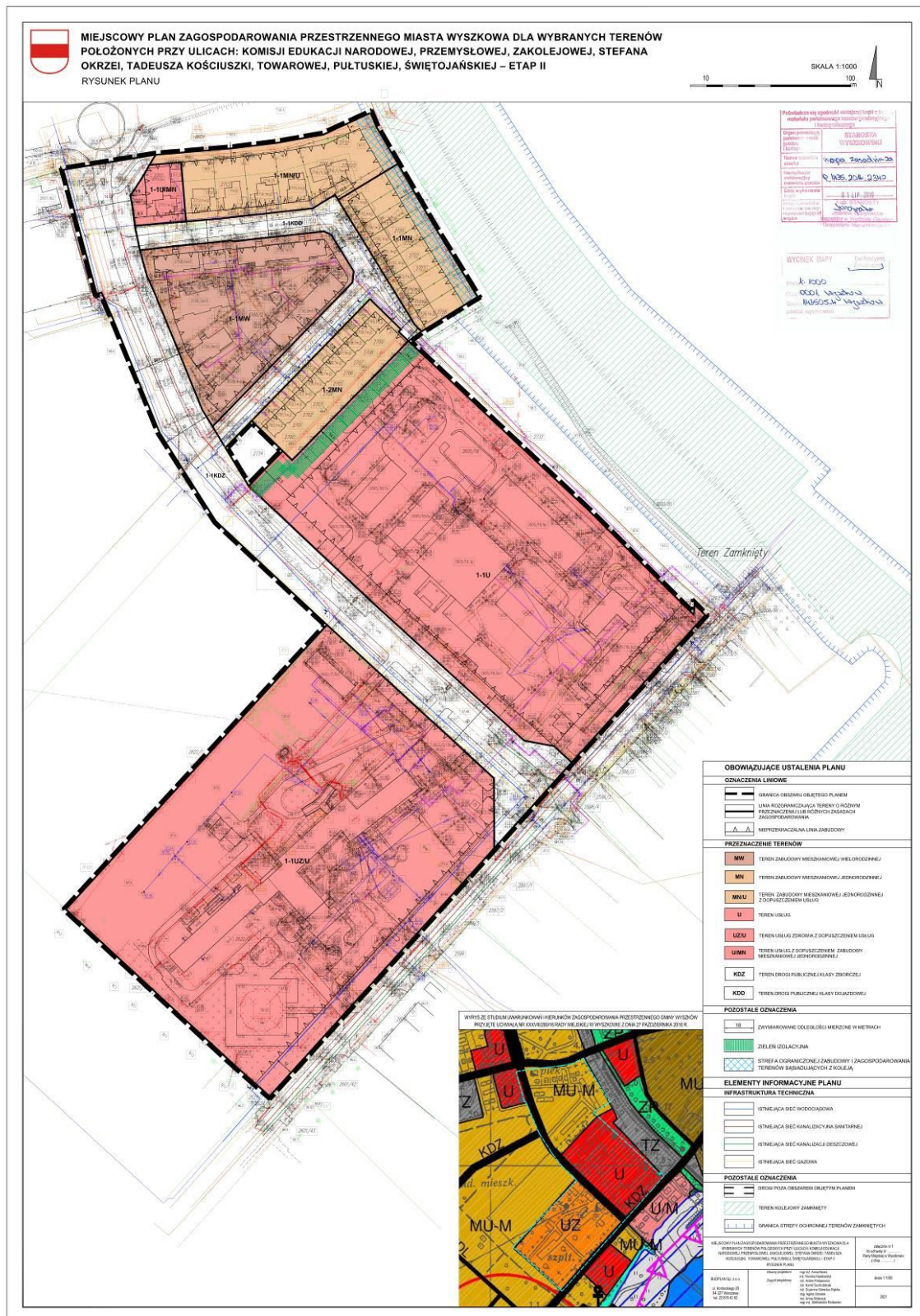
W projekcie planu wprowadza się zmiany polegające głównie na:

- wprowadzeniu nowych oznaczeń, co jest zasadniczo zmianą formalną, mającą na celu uporządkowanie funkcji dotychczasowego przeznaczenia terenów,
- dostosowaniu do obowiązujących przepisów prawa,
- dostosowaniu parametrów zagospodarowania terenu,
- częściowej zmianie przeznaczenia analizowanych obszarów.

W obszarze nr 1 projekt planu wprowadza:

- tereny zabudowy mieszkaniowej wielorodzinnej MW,
- tereny zabudowy mieszkaniowej jednorodzinnej MN,
- tereny zabudowy jednorodzinnej z dopuszczeniem usług MN/U,
- tereny usług U,
- tereny usług zdrowia z dopuszczeniem usług UZ/U,
- tereny usług z dopuszczeniem zabudowy mieszkaniowej jednorodzinnej U/MN,
- tereny drogi publicznej klasy zbiorczej KDZ,
- tereny drogi publicznej klasy dojazdowej KDD.

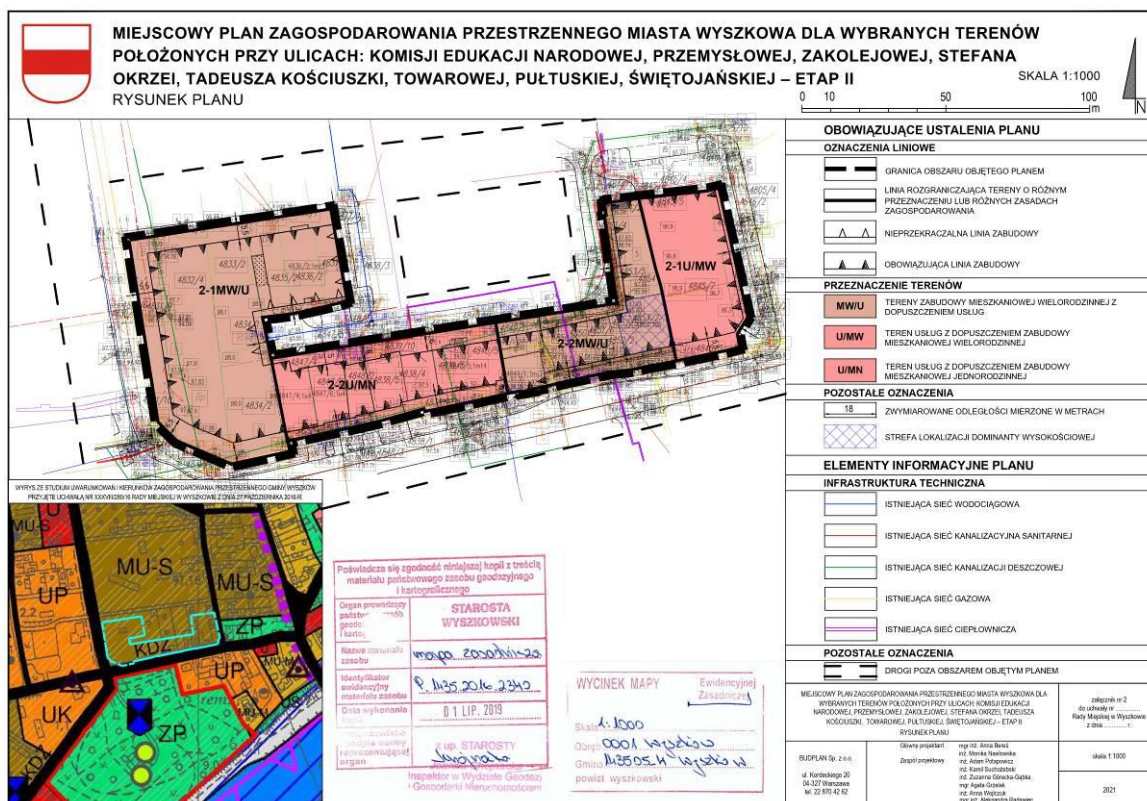
Rysunek 5 Projekt miejscowego planu zagospodarowania przestrzennego miasta Wyszkowa dla wybranych terenów położonych przy ulicach: Komisji Edukacji Narodowej, Przemysłowej, Zakolejowej, Stefana Okrzei, Tadeusza Kościuszki, Towarowej, Pułtuskiej, Świętojańskiej – etap II. Obszar nr 1



W obszarze nr 2 projekt planu wprowadza:

- tereny zabudowy mieszkaniowej wielorodzinnej z dopuszczeniem usług MW/U,
- tereny usług z dopuszczeniem zabudowy mieszkaniowej wielorodzinnej U/MW,
- tereny usług z dopuszczeniem zabudowy mieszkaniowej jednorodzinnej U/MN.

Rysunek 6 Projekt miejscowego planu zagospodarowania przestrzennego miasta Wyszkowa dla wybranych terenów położonych przy ulicach: Komisji Edukacji Narodowej, Przemysłowej, Zakolejowej, Stefana Okrzei, Tadeusza Kościuszki, Towarowej, Pułtuskiej, Świętojańskiej – etap II. Obszar nr 2



3 Metody zastosowane przy sporządzaniu prognozy

Prognozę sporządzono na podstawie rozpoznania terenowego uwarunkowań ekofizjograficznych i walorów krajobrazowych, identyfikacji potencjalnych zagrożeń i uciążliwości. Analizowano dostępne opracowania planistyczne i dokumentacyjne na poziomie gminy, powiatu, województwa i kraju oraz oceny realizacji obowiązków prawnych i skuteczności rozwiązań chroniących środowisko przed nadmierną eksploatacją zasobów oraz wprowadzaniem zanieczyszczeń antropogenicznych do środowiska.

W niniejszej prognozie ocenia się skutki, które mogą wynikać z projektowanego przeznaczenia terenu pod funkcje określone w projekcie planu, które mogą wpływać na wprowadzanie gazów i pyłów do powietrza, wytwarzanie odpadów, wprowadzanie ścieków do wód lub do ziemi, emitowanie hałasu i pól elektromagnetycznych oraz powodować ryzyko wystąpienia awarii. Analogicznie ocenia się skutki wpływu realizacji ustaleń projektu planu na powierzchnię ziemi, glebę, kopaliny, wody powierzchniowe i podziemne, klimat, zwierzęta i rośliny.

W prognozie, z uwagi na punktowy charakter ustaleń planu, najpierw opisano jakie zmiany w zagospodarowaniu przestrzennym wprowadza projekt planu i zidentyfikowano z jakimi oddziaływaniami się wiąże. Następnie scharakteryzowano uwarunkowania środowiskowe dla tych terenów, i w razie potrzeb, ich otoczenia, przyglądając się bliżej tym elementom, na które nowe zagospodarowanie będzie oddziaływać.

Następnie opisano przewidywane oddziaływania.

4 Propozycje dotyczące przewidywanych metod analizy skutków realizacji postanowień projektowanego dokumentu oraz częstotliwość jej przeprowadzania

Monitoring skutków wdrażania i funkcjonowania ustaleń planu prowadzić będzie Rada Miejska w Wyszkowie. Wskazane jest dokonywanie oceny stanu realizacji ustaleń i wpływu na środowisko w cyklach corocznych. Stan środowiska będzie również monitorowany w ramach Państwowego Monitoringu Środowiska.

5 Transgraniczne oddziaływanie na środowisko

Realizacja ustaleń planu nie spowoduje transgranicznego oddziaływania na środowisko ze względu na znaczne oddalenie obszaru gminy od granic państwa oraz na niewielkie oddziaływanie planowanych inwestycji.

6 Streszczenie w języku niespecjalistycznym

Przedmiotem oceny zawartej w prognozie są ustalenia projektu miejscowego planu zagospodarowania przestrzennego miasta Wyszkowa dla wybranych terenów położonych przy ulicach: Komisji Edukacji Narodowej, Przemysłowej, Zakolejowej, Stefana Okrzei, Tadeusza Kościuszki, Towarowej, Pułtuskiej, Świętojańskiej – etap II. Tereny określone w projektowanym planie są już ujęte w obowiązujących miejscowych planach zagospodarowania przestrzennego. Sporządzenie nowego planu miejscowego ma na celu umożliwienie efektywnego zagospodarowania analizowanych obszarów. Nowe ustalenia planu nie różnią się znacząco od przyjętych w obowiązujących dokumentach planistycznych.

W projekcie planu wprowadza się zmiany polegające głównie na:

- wprowadzeniu nowych oznaczeń, co jest zasadniczo zmianą formalną, mającą na celu uporządkowanie funkcji dotychczasowego przeznaczenia terenów,
- dostosowaniu do obowiązujących przepisów prawa,
- dostosowaniu parametrów zagospodarowania terenu,
- częściowej zmianie przeznaczenia analizowanych obszarów.

Wziąwszy pod uwagę obowiązujący stan planistyczny, na skutek sporządzenia nowego planu na terenie miasta Wyszków mogą powstawać potencjalne emisje zanieczyszczeń do środowiska, które będą związane głównie z terenami zabudowy usługowej z dopuszczeniem zabudowy mieszkaniowej wielorodzinnej (U/MW), terenami zabudowy usługowej z dopuszczeniem zabudowy mieszkaniowej jednorodzinnej (U/MN) oraz terenami usług (U).

Wobec powyższego realizacja zabudowy usługowej z dopuszczeniem zabudowy mieszkaniowej wielorodzinnej (U/MW), usługowej z dopuszczeniem zabudowy mieszkaniowej jednorodzinnej (U/MN) oraz usługowej (U) będzie brana pod uwagę w dalszej części prognozy oddziaływania na środowisko. Nie przewiduje się znacznych oddziaływań na tereny sąsiadujące.

Nowe tereny usługowe z dopuszczeniem terenów zabudowy mieszkaniowej wielorodzinnej jednorodzinnej (U/MW), usługowej z dopuszczeniem zabudowy mieszkaniowej jednorodzinnej (U/MN) oraz usługowej (U) przyczyniać się będą do powstawania hałasu w obrębie tych terenów. Zwiększenie ruchu samochodowego do i z nowopowstałych obiektów przyczyni się do zmiany klimatu akustycznego okolicy, nie będą to jednak zmiany powodujące duże uciążliwości i zamykać się będą w obrębie użytkowanych działek. Ponadto planowana zabudowa będzie kontynuacją istniejących już terenów zagospodarowanych.

Realizacja nowych terenów usługowych z dopuszczeniem terenów zabudowy mieszkaniowej wielorodzinnej jednorodzinnej (U/MW), usługowej z dopuszczeniem zabudowy mieszkaniowej jednorodzinnej (U/MN) oraz usługowej (U) wiązać się będzie ze zwiększonym ruchem samochodowym, co może skutkować zwiększeniem emisji zanieczyszczeń do powietrza. W zakresie zaopatrywania w ciepło wszystkie tereny

posiadają dostęp do sieci gazowej zaś teren nr 2 posiada ponadto dostęp do sieci ciepłowniczej.

Nowe tereny zabudowy wyposażone są w sieć wodno-kanalizacyjną, co jest rozwiązaniem prawidłowym.

Wprowadzenie nowej zabudowy nie będzie miało wpływu na zmianę krajobrazu, gdyż są to głównie obszary już zainwestowane, zlokalizowane wśród zabudowy o analogicznym przeznaczeniu, tak więc stanowić będzie kontynuację istniejącej już zabudowy, co przyczyni się do zmniejszenia negatywnego oddziaływania na krajobraz.

Nie przewiduje się istotnych negatywnych oddziaływań na ekosystemu i różnorodność biologiczną wynikających z realizacji planu.

W granicach objętych sporządzeniem planu brak jest jakichkolwiek dóbr kultury, które mogłyby być objęte ochroną w planie.

Na terenie objętym opracowaniem nie występują obszary i obiekty chronione, w związku z czym nie przewiduje się negatywnego oddziaływania na obszary chronione.

Na terenie objętym opracowaniem obecnie nie ma zakładów o zwiększonym lub dużym ryzyku wystąpienia poważnych awarii. W ustaleniach projektu planu zakazano realizacji przedsięwzięć mogących zawsze znacząco oddziaływać na środowisko, z wyjątkiem instalacji do przetwarzania odpadów, obiektów infrastruktury technicznej i komunikacyjnej oraz zakładów stwarzających zagrożenie dla życia lub zdrowia ludzi, a w szczególności zagrożenie wystąpienia poważnych awarii, w związku z czym nie przewiduje się lokalizacji tego typu zakładów.

Projekt miejscowego planu zagospodarowania przestrzennego określa podstawowe warunki zagospodarowania terenu, wynikające z potrzeb ochrony środowiska i gospodarowania zasobami przyrody. Uwzględnia obowiązek ochrony powierzchni ziemi, gleb, powietrza, wód podziemnych i powierzchniowych oraz potrzeby ochrony środowiska wynikające z obowiązków określonych w ustawach szczegółowych regulujących problematykę ekologiczną oraz planu zagospodarowania przestrzennego województwa mazowieckiego i programów ochrony środowiska na poziomie wojewódzkim, powiatowym i gminnym.

Ustalenia projektu planu zgodne są w podstawowym zakresie z przepisami ustawy Prawo ochrony środowiska, ustawy Prawo wodne, ustawy o ochronie gruntów rolnych i leśnych, ustawy Prawo geologiczne i górnicze, ustawy o ochronie przyrody i innych ustaw oraz przepisów wykonawczych do tych ustaw, zawierających przepisy dotyczące ochrony środowiska.

Realizacja ustaleń miejscowego planu zagospodarowania przestrzennego pozwoli na ukształtowanie prawidłowej struktury urbanistycznej i zachowanie ładu przestrzennego na analizowanym obszarze.

Plan zawiera ustalenia w zakresie zasad kształtowania ładu przestrzennego i zagospodarowania terenu, zasad obsługi i zaopatrzenia w infrastrukturę techniczną i komunalną, zasad ochrony środowiska oraz obsługi komunikacyjnej.

Ponadto analizy dokonane w prognozie wykazały:

- monitoring skutków wdrażania i funkcjonowania ustaleń planu prowadzić będzie Rada Miejska w Wyszowie. Wskazane jest dokonywanie oceny stanu realizacji ustaleń i wpływu na środowisko w cyklach corocznych. Stan środowiska będzie również monitorowany w ramach Państwowego Monitoringu Środowiska.
- realizacja ustaleń planu nie spowoduje transgranicznego oddziaływania na środowisko.
- realizacja ustaleń planu nie będzie oddziaływała na obszary Natura 2000, które nie znajdują się w granicach opracowania ani w bliskim sąsiedztwie, w związku z czym nie przewiduje się rozwiązań mających na celu zapobieganie, ograniczanie lub kompensację przyrodniczą negatywnych oddziaływań na środowisko mogących być rezultatem realizacji projektowanego dokumentu.
- realizacja ustaleń planu nie będzie w istotny sposób oddziaływała na środowisko, nie wskazuje się działań alternatywnych.

7 Charakterystyka środowiska przyrodniczego, stanu zasobów, odporności środowiska i istniejących problemów

7.1 Charakterystyka przyrodnicza obszaru opracowania

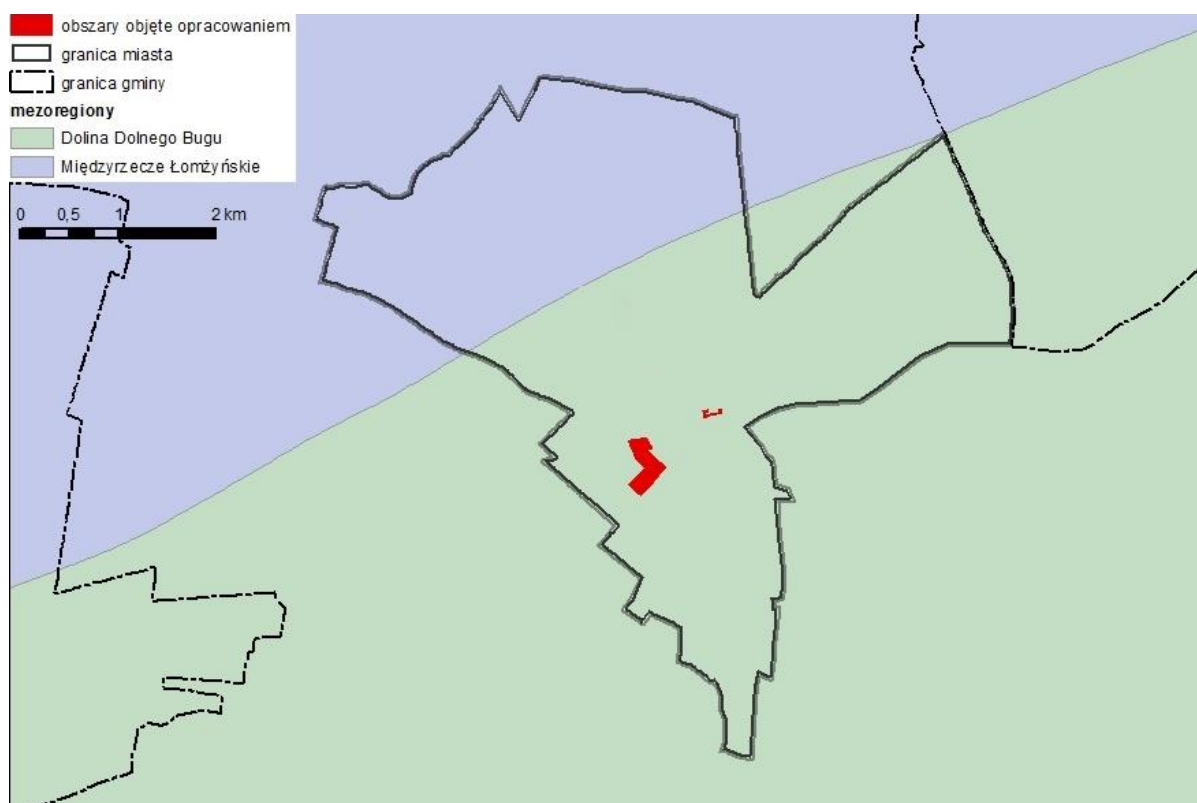
Położenie geograficzne

Zgodnie z podziałem fizycznogeograficznym Kondrackiego analizowane obszary położone są w makroregionie Nizina Środkowopolska i mezoregionie:

- obszar nr 1, 2 Dolina Dolnego Bugu.

Rysunek 7 Położenie obszarów objętych opracowaniem na tle mezoregionów

źródło: opracowanie własne na danych CBDG



Dolina Dolnego Bugu rozciąga się równoleżnikowo przez południową część miasta, osiągając szerokości od ok. 3 do ok. 5 km. Obejmuje ona tereny zalewowe i nadzalewowe. Taras nadzalewowy IV (wydmowy) występuje po obu stronach doliny Bugu. Położony jest ok. 3–4 m ponad obecny poziom rzeki. Taras zalewowy III (83–86 m n.p.m.) jest tarasem, którego poziom waha się od ok. 2 do ok. 3 m nad poziom lustra wody w Bugu. W jego powierzchnię wcina się taras zalewowy II (80–83 m n.p.m.). Występują na nim liczne starorzecza i meandry.

Południowa granica Doliny Dolnego Bugu jest niezwykle dobrze widoczna w morfologii: jest to, bowiem wysoka (10 do 15 m) krawędź oddzielająca Dolinę Dolnego Bugu od Równiny Wołomińskiej. Krawędź ta podcina powierzchnię tzw. obszarów zastoiskowych (90–93 m n.p.m.). Na powierzchni obszarów zastoiskowych rozwinięte są równiny denudacyjne. Są to prawdopodobnie pozostałości stożków napływowych.

Geologia

Gmina Wyszków znajduje się na obszarach zbudowanych z osadów czwartorzędowych należących do zlodowaceń środkowopolskich i podrzędnie północnopolskich. Są to głównie piaski oraz żwiry pochodzące w

okresu złodowaceń.

Obszar nr 1 pokrywają piaski i żwiry wodnolodowcowe.

Obszar nr 2 stanowią gliny zwałowe.

Surowce mineralne

Na analizowanych terenach nie występują udokumentowane złoża kopalin. Nie stwierdzono również występowania obszarów perspektywicznych i prognostycznych występowania złóż kopalin.

Gleby

Gleby na terenie opracowania należą do gleb antropogenicznych np. gleby o niewykształconym profilu tj. próchnicze, które posiadają zwiększone poziomy próchnicze na skutek działalności komunalnej i przemysłowej, gleby z terenów miejskich, pochodzące głównie z gruzu zniszczonych zabudowań oraz gleby słone antropogeniczne, powstałe w wyniku stosowania soli przeciw gołoledzi, najczęściej położone przy drogach, chodnikach, placach przed obiektami usługowymi.

Zgodnie z mapą glebowo – rolniczą gleby wszystkich obszarów oznaczone zostały jako Tz – tereny zabudowane. Należy zauważyć, iż większość obszaru opracowania są w całości zabudowane i nie przedstawiają żadnej wartości przyrodniczej. Wszystkie obszary stanowią tereny zainwestowane w wyniku czego gleby zostały w znacznym stopniu zniszczone lub przekształcone.

Zagrożenia

Gleby na terenie miasta zagrożone są zmianą struktury poprzez realizację głębokich wykopów, nasypów, a także niwelacji terenu.

Zanieczyszczenie gleb związane jest również z jakością powietrza. Związki zawarte w powietrzu, przedostają się wraz z opadem na powierzchnię gleby, infiltrując w głąb profilu glebowego. Kwaśne deszcze powodują zakwaszenie gleby, przez co zmniejsza się dostępność substancji odżywczych dla roślin a zwiększa zawartość szkodliwych dla drzew metali rozpuszczonych w roztworze wodnym.

Do zagrożeń gleb można również zaliczyć zimowe utrzymanie ulic, chodników i placów, które związane jest z wykorzystaniem dużej ilości soli. Spływający roztwór soli z ww. terenów powoduje zanieczyszczenie gleb położonych w ich pobliżu.

Gleby terenów miejskich zanieczyszczone są również substancjami ropopochodnymi pochodzącymi ze spływu z terenów utwardzonych.

Warunki budowlane na omawianych terenach są na ogół korzystne. Utrudnieniem może być obecność płytko zalegających wód gruntowych. Ze względu na obecność pozostałości materiałów budowlanych i zanieczyszczeń w podłożu, przed rozpoczęciem nowej inwestycji należy przeprowadzić badania geotechniczne w celu ustalenia warunków nośności tych gruntów.

Klimat

Nawiązując do regionalizacji Romera miasto Wyszkiwa położone jest w regionie klimatycznym „Krainy Wielkich Dolin” podlegających wpływom kontynentalnym. Skutkiem tych wpływów są duże amplitudy średnich rocznych temperatur, nagłe przejścia w porach roku, niewielkie opady. Temperatura średnia dla tego obszaru to 8,3°C, średnie opady roczne na poziomie 500-600 mm, okres wegetacyjny trwający 200–210 dni w roku, zaleganie pokrywy śnieżnej przez ok. 80 dni. Za termin rozpoczęcia prac polowych uznaje się umownie koniec miesiąca marca.

Na zróżnicowanie topoklimatyczne wpływa zróżnicowanie morfologiczne terenu oraz jego użytkowanie, szczególnie pokrycie szatą roślinną.

Tereny objęte niniejszym opracowaniem zlokalizowane są na wysoczyźnie charakteryzującej się bardziej korzystnymi, względem obszarów dolinnych warunkami topoklimatycznymi. Częstotliwość zalegania zimnego powietrza w porze nocnej oraz występowania mgieł jest mniejsza niż w obrębie rozległej doliny Bugu, natomiast ze względu na położenie terenów w obrębie obszarów zwartej zabudowy w okresie letnim może dochodzić do lokalnych wzrostów temperatury ze względu na utrudnione przewietrzenie terenu wywołane

modyfikacją kierunku i prędkości wiatru przez istniejącą zabudowę.

Wody powierzchniowe

Analizowany obszar zlokalizowany jest w rejonie wodnym Środkowej Wisły (PL2000SW) oraz obszarze dorzecza Wisły (PL2000) oraz w zlewni rzeki Bug, która przepływa przez środek miasta Wyszkiów z kierunku północnego wschodu na południowy zachód. Na terenie gminy Wyszkiów znajduje się również ujście rzeki Liwiec, która jest lewobrzeżnym dopływem Buga. W granicach obszarów opracowania nie ma cieków ani zbiorników wodnych. Wody opadowe infiltrują w głąb piaszczystych utworów przepuszczalnych i są drenowane ku dolinie Buga.

Walorem rzeki Bug jest jej „dziki” charakter i brak regulacji, dzięki czemu zarówno szerokość koryta, jak i głębokość jest bardzo zmienna i na poszczególnych odcinakach wykazuje znaczne zróżnicowanie. Poza nurtem rzeka jest płytka. Istnieje dużo płycizn i piaszczystych łach, które często zarastają roślinnością.

Na terenie miasta występują dwie jednolite części wód powierzchniowych rzecznych, które stanowią oddzielny i znaczący element wód powierzchniowych.

Tereny nr 1, 2, położone są w zlewni Jednolitej Części Wód Powierzchniowych Bug od Broku do dopł. z Sitna o kodzie RW200021266979.

Tabela 1 Ocena stanu powierzchniowych wód płynących

źródło: opracowanie własne na podstawie danych PIG – GZWP 2017.05.01

nazwa i kod jcwp¹	stan chemiczny	stan/potencjał ekologiczny	stan jcwp
Bug od Broku do dopł. z Sitna RW200021266979	dobry	słaby	zły stan wód

Monitoring jakości wód płynących pozwala stwierdzić, iż stan wymienionej JCWP mierzony w punktach pomiarowych, określa się jako zły.

Wody podziemne

Wody podziemne w granicach miasta Wyszkiów ujmowane są z utworów czwartorzędowych: trzeciorzędowe i kredowe.

Obszary nr 1, 2, położone są w zasięgu jednostki 7abQII/Q, w której poziom czwartorzędowy stanowi główny użytkowy poziom wodonośny. Średnia miąższość poziomu wodonośnego wynosi ok. 45 m. Średnia przewodność jednostki wynosi ok. 1170 m²/24h.

Dla analizowanych jednostek hydrogeologicznych występuje średni stopień zagrożenia głównego użytkowego poziomu wodonośnego.

Jednolite części wód podziemnych (JCWPd) są jednostkami hydrogeologicznymi. Zostały one wyodrębnione na podstawie systemów krążenia wód przypowierzchniowego poziomu wodonośnego.

Wszystkie obszary objęte opracowaniem położone są w zasięgu jednej JCWPd. Zgodnie z podziałem obowiązującym od roku 2016 jest to JCWPd nr 55 (do 2016 r. było to JCWPd nr 54).

Monitoring wód podziemnych prowadzony jest w oparciu o rozporządzenie MŚ z dnia 21 grudnia 2015 r. w sprawie kryteriów i sposobu oceny stanu jednolitych części wód podziemnych oraz rozporządzenie MŚ z dnia 15 listopada 2015 r. w sprawie formy i sposobu prowadzenia monitoringu wód powierzchniowych i podziemnych. Wyniki monitoringu WIOŚ w Warszawie odnoszą się do granic JCWPd według podziału na 162

¹ jednolita część wód powierzchniowych

jednostki (sprzed 2016 r.), należy jednak zaznaczyć, że w przypadku JCWPd 54 zmianie uległa jedynie numeracja, przebieg granic pozostał zmodyfikowany w nieznacznym zakresie i na terenie miasta Wyszków obowiązuje ta sama JCWPd.

Ocena wód podziemnych opierała się na badaniach prowadzonych w roku 2012, w 6 otworach w granicy JCWPd 54 (aktualnie JCWPd nr 55). Na terenie miasta Wyszków badanie wód podziemnych miało miejsce w utworach czwartorzędowych w jednym otworze o nr 1682. Ww. punkcie badań wody zaklasyfikowano do II klasy czystości, co świadczy o dobrej i bardzo dobrej jakości wód. Wcześniejsze badanie wód w tym otworze były przeprowadzone w 2007 r. i zostały zakwalifikowane do III klasy jakości wód, wody zadawalającej jakości, z uwagi na wysoki wskaźnik żelaza.

Główne Zbiorniki Wód Podziemnych

Główne Zbiorniki Wód Podziemnych (GZWP) to wydzielone szczególnie cenne i zasobne struktury wodonośne, wytypowane jako wymagające ochrony obszary, spełniające określone wymagania ilościowe i jakościowe oraz stanowiące istotne w skali kraju rezerwuary dla zaopatrzenia ludności w wodę.

Wody podziemne GZWP podlegają ochronie prawnej na tych samych zasadach, co wszystkie wody podziemne, a ponadto mogą być objęte dodatkową ochroną obszarową poprzez ustanowienie obszarów ochronnych.

Cały obszar miasta Wyszków (w tym tereny opracowania) znajduje się w zasięgu Głównego Zbiornika Wód Podziemnych nr 215 – Subniecka warszawska. Jest to bardzo duży zbiornik o powierzchni porównywalnej do województwa mazowieckiego. Nie został on udokumentowany, w związku z czym nie zdiagnozowano potrzeb ochrony jego zasobów.

Cały obszar miasta (w tym tereny opracowania) znajduje się również w zasięgu GZWP nr 2151 – Subniecka warszawska (część centralna). Nie został on udokumentowany w związku z czym nie stwierdzono potrzeb ochrony jego zasobów.

Analizowane obszary znajdują się ponadto w zasięgu GZWP nr 221 – Dolina kopalna Wyszków. Dla zbiornika w 2013 r. ustanowiona została dokumentacja hydrogeologiczna. Dla tego zbiornika planuje się utworzenie obszaru ochronnego zbiornika. Zgodnie z dokumentacją hydrogeologiczną analizowane obszary nie znajdują się w zasięgu proponowanego obszaru ochronnego zbiornika.

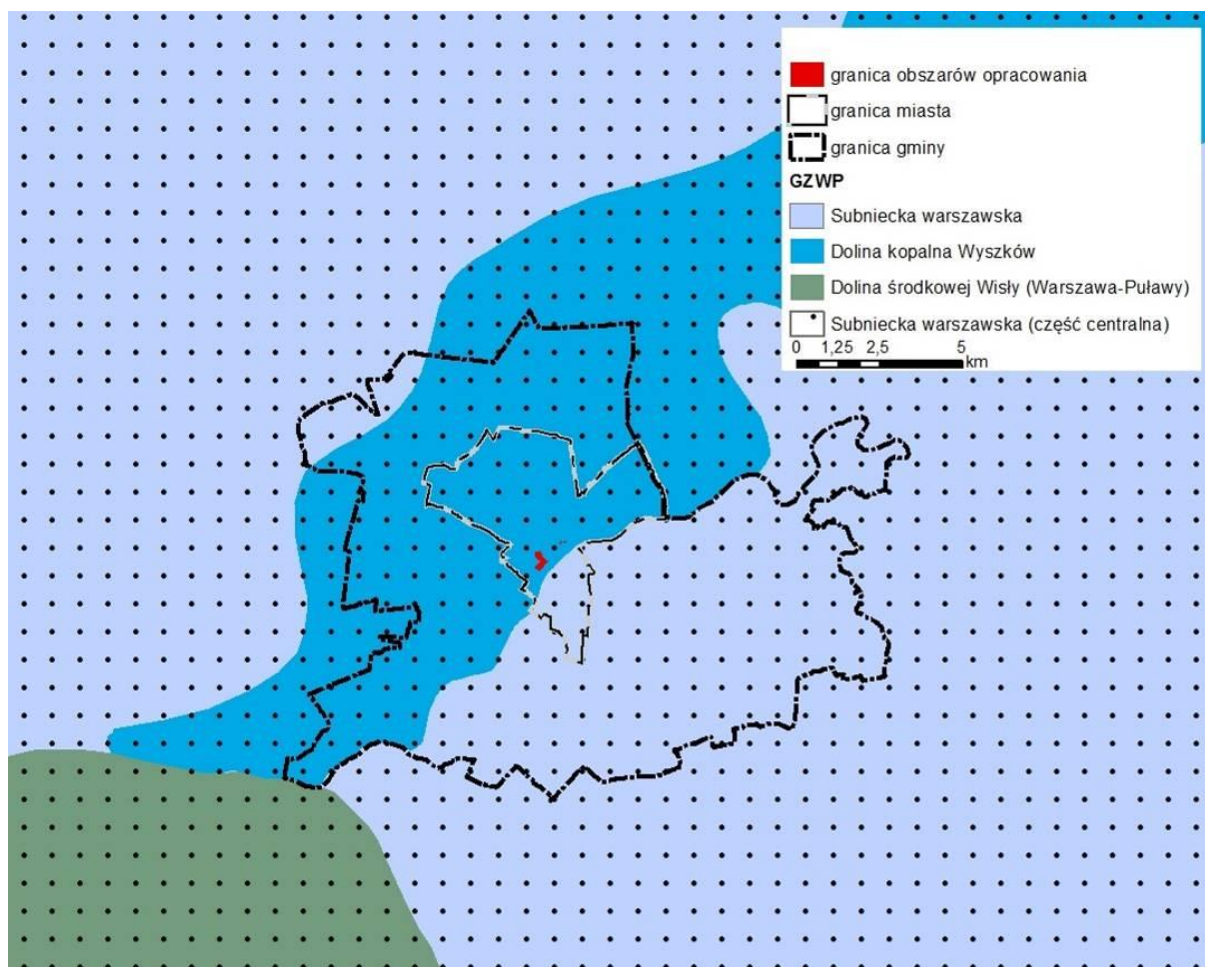
Tabela 2 Wykaz głównych zbiorników wód podziemnych w granicach gminy

źródło: opracowanie własne na podstawie danych Centralnej Bazy Danych Geologicznych

nr	nazwa	powierzchnia km ² (całość GZWP)	stan dokumentacji	stratygrafia	typ ośrodka
215	Subniecka warszawska	51000	nieudokumentowany	trzeciorzęd	porowy
2151	Subniecka warszawska (część centralna)	17500	nieudokumentowany	trzeciorzęd	porowy
221	Dolina kopalna Wyszków	369	udokumentowany	czwartorzęd	porowy

Rysunek 8 Główne zbiorniki wód podziemnych i ich strefy ochronne

źródło: opracowanie własne na podstawie danych CBDG PIG i dokumentacji hydrogeologicznych GZWP



Zagrożenie dla wód podziemnych

Zagrożenia dla wód podziemnych wiązać się mogą w możliwością przenikania zanieczyszczeń z powierzchni ziemi oraz wód powierzchniowych do warstwy wodonośnej. Ponadto na jakość wody negatywnie wpływać może również jakość powietrza, poprzez przenikanie zanieczyszczeń atmosferycznych do wód. Z kolei działalność antropogeniczna wywiera wpływ na obieg wody, co powodować może zmiany zarówno w jakości wody jak i zasobach wody.

Obszary objęte opracowaniem są wyposażone w znacznej mierze wyposażone w odpowiednią podziemną infrastrukturę techniczną. Wszystkie tereny mają dostęp do sieci wodociągowej. Obszary posiadają również dostęp do sieci kanalizacyjnej sanitarnej. Ponadto w granicach analizowanych obszarów brak jest zakładów stwarzających ryzyko wystąpienia awarii i zanieczyszczenia wód podziemnych.

Izolacja głównego użytkowego piętra wodonośnego określona została jako słaba oraz jako brak izolacji. W związku z czym istnieje prawdopodobieństwo przenikania zanieczyszczeń do tego poziomu.

Na terenie miasta i gminy Wyszów znajdują się przedsięwzięcia wymienione w *Rozporządzeniu Rady Ministrów z dnia 9 listopada 2010 r. w sprawie przedsięwzięć mogących znacząco oddziaływać na środowisko (Dz.U.2016.71 t.j.)*, które mogą stanowić zagrożenie dla środowiska wodnego:

- obiekty związane z gospodarką wodno-ściekową (oczyszczalnia ścieków, Rybienko Stare, gmina Wyszów);
- obiekty związane z gospodarką odpadami (składowisko odpadów komunalnych w Wyszowie – Tumanku, gmina Wyszów);

- zakłady przemysłowe i zakłady przetwórstwa spożywczego np. cynkownia Wyszkiwa. Przedsiębiorstwo energetyki Ciepłej Sp. z o.o., stacja uzdatniania stłuczki Krynicki Recykling S.A., ARDAGH GLASS Wyszkiwa S.A., Okręgowa Sp. Mleczarska, Zakład w Wyszkiwie, PP-U POMEL Sp. z o.o.;
- stacje dystrybucji paliw płynnych;
- obiekty typu: droga ekspresowa.

7.2 Fauna i szata roślinna

Analizowane tereny są ubogie pod względem szaty roślinnej. Stanowią głównie obszary zainwestowane, intensywnie przekształcone w wyniku działalności człowieka. Na analizowanych terenach spotkać można przede wszystkim zieleń urządzoną w postaci drzew i krzewów ozdobnych oraz trawników.

Obszar nr 1 stanowi teren w większości zainwestowany. Znajdują się na nim tereny zabudowy usługowej, mi.in. szpital, centrum kształcenia, przedszkole, ośrodek szkoleniowo-noclegowy, sklep budowlany oraz tereny zabudowy mieszkaniowej: wielorodzinnej oraz jednorodzinnej wolnostojącej i szeregowej. Terenom tym towarzyszy nieliczna zieleń urządzonej w postaci trawników i pojedynczych drzew. W południowo – zachodniej części obszaru znajduje się niezagospodarowany teren na którym występują zadrzewienia i krzewy.

Na obszarze nr 2 znajdują się głównie tereny zabudowy usługowej (sklepy, punkty gastronomiczne, porady psychologiczne i prawne, ubezpieczenia, oddział banku) i mieszkaniowej wielorodzinnej, także z usługami w parterze. Część obszaru stanowią niezagospodarowane działki porośnięte roślinnością ruderalną oraz zaroślami.

Nieliczne zadrzewienia i zakrzewienia porastające obszary objęte opracowaniem mogą być siedliskiem zwierząt, jednak ze względu na położenie w terenie zurbanizowanym, stanowić mogą miejsce bytowania głównie pospolitych gatunków synantropijnych tj. mysz domowa, kret, szczur wędrowny, gołębie miejskie, kurowate, czy też nietoperze. Zadrzewienia i zakrzewienia są również miejscem występowania awifauny.

Zagrożenia

Wśród potencjalnych czynników osłabiających kondycję roślin oraz wpływających negatywnie na szatę roślinną można wymienić: dewastację, zanieczyszczenie gleb wskutek stosowania soli i środków chemicznych w sezonie zimowym, emisje substancji chemicznych do gleby, zanieczyszczenia powietrza, nasadzenia gatunków obcego pochodzenia oraz sukcesję gatunków inwazyjnych.

Tereny objęte niniejszym opracowaniem nie cechują się wysoką bioróżnorodnością, niemniej jednak negatywnie na faunę terenów wpłynąć może likwidacja istniejących zadrzewień i zakrzewień.

7.3 Powiązania ekologiczne

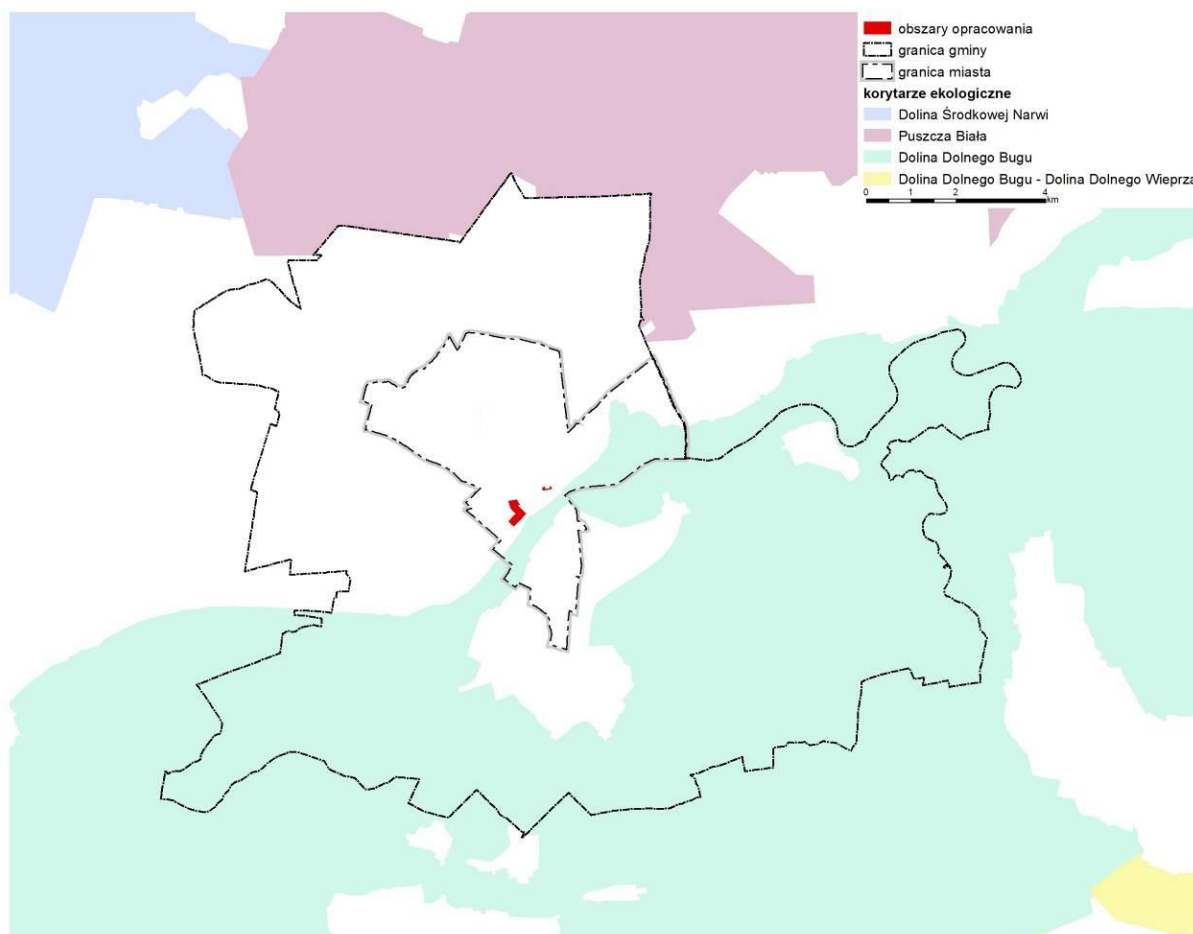
Korytarze ekologiczne stanowią obszary mało przekształcone przez człowieka, głównie lasy i doliny rzeczne, będące szlakami komunikacyjnymi dla zwierząt, a w większym przedziale czasowym – również dla roślin.

Sieć korytarzy ekologicznych łączących obszary Natura 2000

Na zlecenie Ministerstwa Środowiska w 2005 r. Jędrzejewski wraz z zespołem opracował projekt korytarzy ekologicznych łączących sieć obszarów Natura 2000. W latach 2009 - 2010 przeprowadzono prace weryfikujące i aktualizujące przebieg opracowanej w 2005 r. koncepcji sieci korytarzy ekologicznych. W ramach projektu wyznaczono spójną sieć, obejmującą zarówno wszystkie ważne obszary przyrodnicze (obszary węzłowe), jak i korytarze łączące je w ekologiczną całość. Za obszary węzłowe uznawano tereny chronione tj.: parki narodowe, parki krajobrazowe, obszary Natura 2000 oraz wybrane rezerваты przyrody i obszary chronionego krajobrazu, a także ze względu na ważniejsze funkcje ekologiczne – duże kompleksy leśne, doliny rzeczne oraz inne tereny dobrze zachowane pod względem przyrodniczym. Część południową miasta i gminy Wyszkiwa obejmuje fragment korytarza Doliny Dolnego Bugu (kod GKPPnC-4), natomiast północny fragment gminy graniczy z korytarzem Puszczy Białej (kod GKPPnC-1). Tereny objęte opracowaniem położone są poza systemem korytarzy o znaczeniu międzynarodowym i krajowym.

Rysunek 9 Położenie obszarów opracowania na tle korytarzy ekologicznych łączących Europejską Sieć Natura 2000 w Polsce

źródło: Jędrzejewski W., Nowak S., Stachura K., Skierczyński M., Mystajek R. W., Niedziałkowski K., Jędrzejewska B., Wójcik J. M., Zalewska H., Pilot M., Górny M., Kurek R.T., Ślusarczyk R. Projekt korytarzy ekologicznych łączących Europejską Sieć Natura 2000 w Polsce. Zakład Badania Ssaków PAN, Białowieża 2011



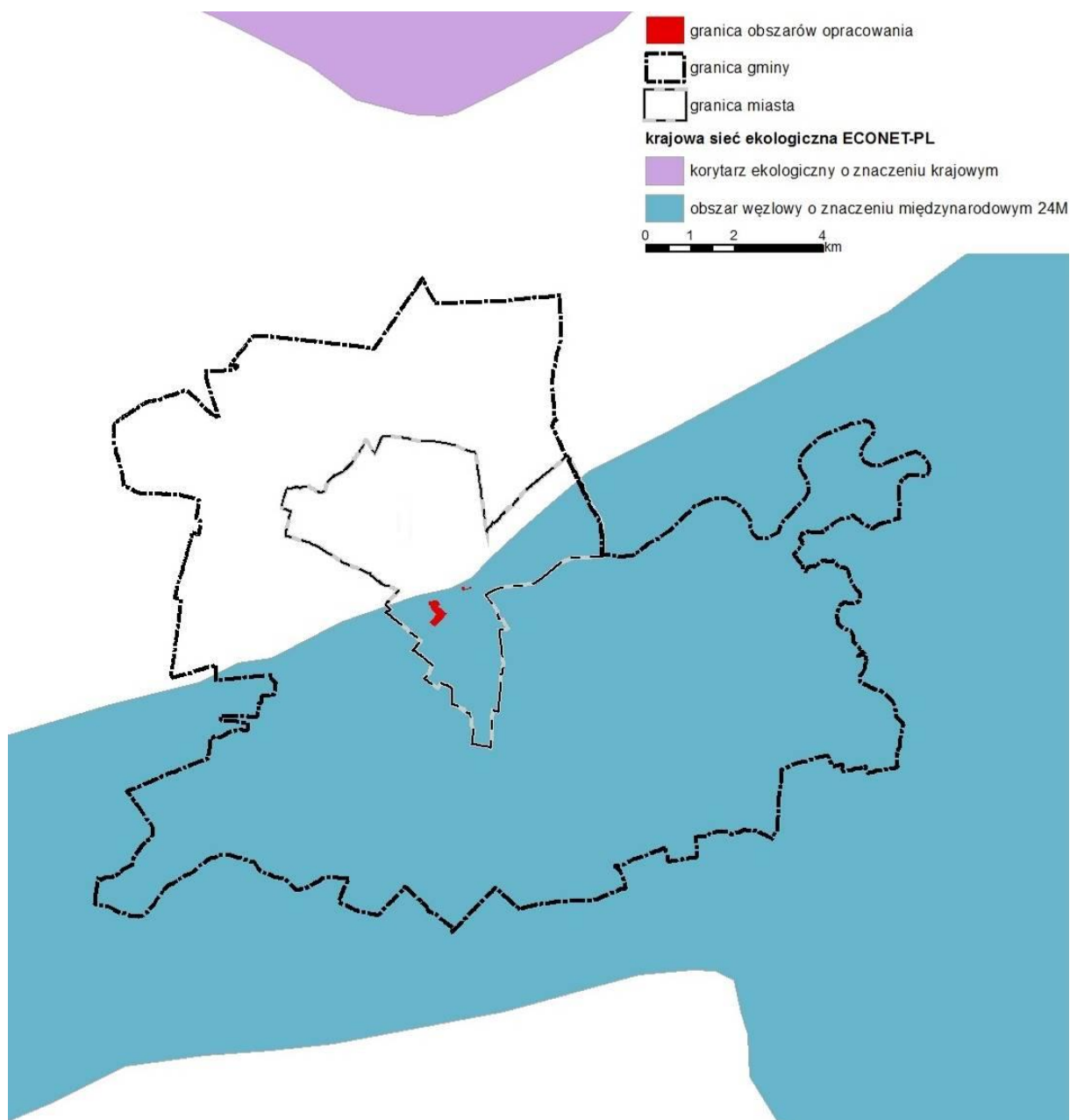
Krajowa sieć ekologiczna ECUNET-Polska

Koncepcja krajowej sieci ekologicznej ECUNET Polska powstała w celu ochrony obszarów cennych przyrodniczo, mających znaczenie w zachowaniu różnorodności biologicznej i krajobrazowej. Korytarze ekologiczne stanowią obszary mało przekształcone przez człowieka, są to głównie lasy i doliny rzeczne, będące szlakami komunikacyjnymi dla zwierząt, a w większym przedziale czasowym również dla roślin. W zależności od wielkości, długości i pełnionej funkcji można mówić o korytarzach międzynarodowych i krajowych oraz o obszarach węzłowych, biocentrach i strefach buforowych.

Rzeka Bug wraz z rozległą doliną przecinająca miasto i gminę Wyszków została wskazana jako obszar węzłowy o znaczeniu międzynarodowym obejmujący naturalne lub częściowo uregulowane doliny rzeczne: Dolina Dolnego Bugu (24M). Obszary węzłowe o znaczeniu międzynarodowym mają priorytetowe znaczenie dla funkcjonowania sieci ECUNET-PL ze względu na pełnione funkcje fizjocenotyczne (jest to ostoja ornitologiczna, ichtiologiczna i florystyczna, zapewniająca ciągłość sieci) i fizjotaktyczne (wpływa na reżim wodny rzeki i spływ powierzchniowy). Obszary objęte opracowaniem pozostają w obszarze węzłowym o znaczeniu międzynarodowym 24 M.

Rysunek 10 Krajowa sieć ekologiczna ECUNET-Polska w granicach miasta i gminy Wyszków

źródło: opracowanie własne na podstawie Liro A. (kier), 1995: Krajowa sieć ekologiczna – mapa, IUCN, Warszawa



Korytarze o znaczeniu regionalnym i lokalnym

Obszarami tworzącymi podstawowy system przyrodniczy miasta są: dolina Bugu, tereny lasów, zalesień oraz zieleń nieurządzona związana z obniżeniami dolinnymi i korytarzami ekologicznymi. Jako tereny współtworzące system przyrodniczy miasta wymienia się tereny zieleni urządzonej takie jak: tereny zieleni urządzonej (parki, skwery), ogrody działkowe, cmentarze oraz tereny zieleni urządzonej z usługami sportu i rekreacji, gdzie dopuszczona jest lokalizacja zabudowy związanej z danym typem terenu. Tereny objęte opracowaniem położone są poza głównym systemem przyrodniczym.

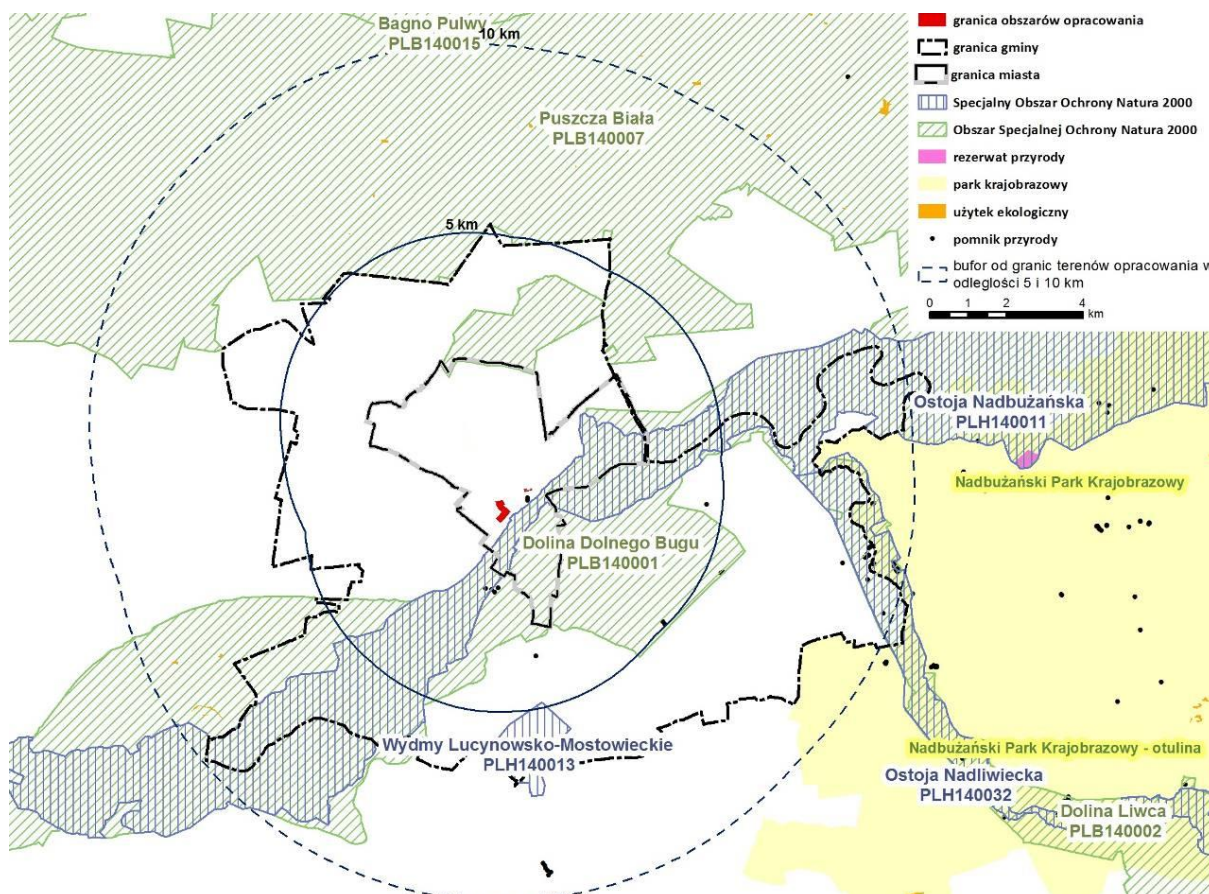
7.4 Obszary i obiekty przyrodnicze prawnie chronione

W granicach administracyjnych miasta Wyszkiwa wyróżnia się następujące formy ochrony przyrody:

- Specjalny obszar ochrony siedlisk: Ostoja Nadbużańska (PLH140011)
- Obszary specjalnej ochrony: Puszcza Biała (PLB140007), Dolina Dolnego Bugu (PLB140001);
- 2 pomniki przyrody.

Rysunek 11 Lokalizacja terenów objętych opracowaniem na tle form ochrony przyrody

źródło: opracowanie własne na podstawie RDOŚ Warszawa



Obszary objęte niniejszym opracowaniem nie są położone w granicach obszarowych form ochrony przyrody wyznaczonych na mocy ustawy z dnia 16 kwietnia 2004 r. o ochronie przyrody.

7.5 Obszary chronione na podstawie ustawy o ochronie zabytków i opiece nad zabytkami

Zgodnie ze Studium uwarunkowań i kierunków zagospodarowania przestrzennego Gminy Wyszkiwa na terenie opracowania brak jest obiektów objętych ochroną na podstawie ustawy o ochronie zabytków i opiece nad zabytkami.

Zasoby krajobrazowe

Na walory krajobrazowe wpływa zróżnicowanie szaty roślinnej, obecność zespołów zabytkowych i typowych układów przestrzennych, występowanie osi kompozycyjnych, wewnątrz krajobrazowych i dominant przestrzennych.

W granicach terenów objętych opracowaniem nie występują wyróżniające się walory krajobrazowe. Obszary te stanowią tereny antropogeniczne, zurbanizowane, które nie przejawiają żadnych wyróżniających się walorów krajobrazowych. Są to głównie tereny usługowe, produkcyjne oraz mieszkaniowe.

Zagrożenia

Dyszharmonię krajobrazu w granicach terenów niniejszego opracowania może wprowadzić realizacja inwestycji kubaturowych nienawiązujących stylem, kolorystyką, formą do zabudowy istniejącej. Również całkowite usunięcie zieleni wpłynie ujemnie na krajobraz.

8 Stan zasobów i funkcjonowania środowiska, odporność na degradację i zdolność do regeneracji

8.1 Jakość środowiska

Jakość powietrza

Zgodnie z ustawą z dnia 27 kwietnia 2001 r. Prawo ochrony środowiska oceny stanu powietrza dokonywane są w ramach państwowego monitoringu środowisk. Oceny dokonuje się w strefach, w tym w aglomeracjach. Oceny jakości powietrza na terenie województwa mazowieckiego dokonuje corocznie Wojewódzki Inspektorat Ochrony Środowiska w Warszawie. Podstawą do oceny jakości powietrza jest rozporządzenie Ministra Środowiska z dnia 24 sierpnia 2012 r w sprawie poziomów niektórych substancji w powietrzu.

Wojewódzki Inspektorat Ochrony Środowiska w Warszawie w „Rocznej ocenie jakości powietrza w województwie mazowieckim”. Raport za 2020 rok”, wykonał klasyfikację jakości powietrza w poszczególnych strefach według poziomów dopuszczalnych i poziomów docelowych. Miasto Wyszków znajduje się w zasięgu strefy mazowieckiej.

Tabela 3 Wynikowe klasy stref dla poszczególnych zanieczyszczeń, uzyskane w ocenie rocznej dokonanej z uwzględnieniem kryteriów ustanowionych pod kątem ochrony zdrowia

źródło: Roczna ocena jakości powietrza w województwie mazowieckim. Raport za rok 2020. WIOŚ Warszawa, 2020

	symbol klasy dla poszczególnych zanieczyszczeń											
	NO ₂ ²	SO ₂	CO	C ₆ H ₆	PM10	PM2,5	BaP	As	Cd	Ni	Pb	O ₃
ze względu na ochronę zdrowia ludzi	A	A	A	A	C	A/C1	C	A	A	A	A	A/D2
ze względu na ochronę roślin	A	A	- ³	-	-	-	-	-	-	-	-	A/D2

gdzie:

- klasa A – stężenia zanieczyszczeń na terenie strefy nie przekraczają poziomów dopuszczalnych i poziomów docelowych;
- klasa C – stężenia zanieczyszczeń na terenie strefy przekraczają poziomy dopuszczalne i poziomy docelowe;
- klasa C1 – stężenia PM2,5 przekraczają poziom dopuszczalny dla fazy II;
- klasa D2 – stężenia ozonu i współczynnik AOT40 przekraczają poziom celu długoterminowego.

Do rocznej oceny jakości powietrza, poza pomiarami w stacjach automatycznych i manualnych, wykorzystano metody modelowania matematycznego, uwzględniające rzeźbę terenu oraz wpływ pól meteorologicznych zmiennych w czasie i przestrzeni na transport zanieczyszczeń, uzyskując tym samym szczegółowe wyniki imisji zanieczyszczeń powietrza dla całego województwa.

Zgodnie z wynikami ww. modelowania na terenie opracowania w 2020 r. stwierdzono przekroczenia:

- dopuszczalnego dobowego poziomu stężenia pyłu PM10 wg kryterium ochrony zdrowia ludzi,
- dopuszczalnego rocznego poziomu stężenia pyłu PM2,5 w fazie II wg kryterium ochrony zdrowia ludzi,

² dla roślin NO_x,

³ nie przeprowadzono klasyfikacji.

- dopuszczalnego rocznego poziomu stężenia bezno(a)pirenu wg kryterium ochrony zdrowia ludzi,
- dopuszczalnych poziomów długoterminowych stężeń ozonu wg kryterium ochrony zdrowia ludzi oraz ochrony roślin.

Wyniki analiz i oszacowań Wojewódzkiego Inspektoratu Ochrony Środowiska (WIOŚ) w Warszawie wskazują, że w województwie mazowieckim podstawową przyczyną przekroczeń pyłu PM_{2,5} i benzo(a)pirenu jest emisja powierzchniowa (emisja związana z ogrzewaniem mieszkań w sektorze komunalno-bytowym). Znaczący udział ma także emisja liniowa (emisja związana z ruchem pojazdów i spalaniem paliw). Wpływ emisji punktowej pochodzącej np. z elektrociepłowni to zaledwie kilka procent udziału w ogólnym bilansie zanieczyszczeń. W przypadku zwiększonych stężeń ozonu, oprócz sprzyjających warunków meteorologicznych (m.in. wysokie nasłonecznienie, niska prędkość wiatru), w powietrzu muszą być obecne jego prekursorzy - głównie tlenki azotu, pochodzące m.in. z transportu i rolnictwa.

Najistotniejszym źródłem tego typu emisji jest emisja zanieczyszczeń powstających w czasie ogrzewania budynków w lokalnych kotłowniach oraz indywidualnych piecach centralnego ogrzewania.

Jakość wód powierzchniowych

Obowiązek badania i oceny jakości wód powierzchniowych w ramach PMŚ wynika z art. 349 ust. 2 ustawy z dnia 20 lipca 2017 r. Prawo wodne (Dz. U. z 2020 r., poz. 310). Badania prowadzone przez WIOŚ Warszawa mają na celu przede wszystkim dostarczenie wiedzy o stanie ekologicznym (lub potencjalne ekologicznym) i stanie chemicznym rzek w województwie, niezbędnej do gospodarowania wodami w dorzeczach, w tym do ich ochrony przed eutrofizacją i zanieczyszczeniami antropogenicznymi. Oceny wód dokonano zgodnie z rozporządzeniem Ministra Gospodarki Morskiej i Żeglugi Śródlądowej z dnia 11 października 2019 r. w sprawie kryteriów i sposobu oceny stanu jednolitych części wód podziemnych (Dz. U. 2019, poz. 2148).

Tereny nr 1, 2 położone są w zlewni Jednolitej Części Wód Powierzchniowych *Bug od Broku do dopł. z Sitna*.

Tabela 4 Ocena jakości Jednolitych Części Wód Powierzchniowych JCWP Bug od Broku do dopł. z Sitna

źródło: Monitoring rzek w latach 2011- 2016, WIOŚ w Warszawie

nazwa i kod jcw	klasa el. biologicznych	klasa el. hydromorfologicznych	klasa el. fiz.-chem.	klasa el. fiz.-chem.	stan/potencjał ekologiczny	stan jcw
Bug od Broku do dopł. z Sitna	IV	II	poniżej dobrego	dobry	słaby	zły

Na podstawie przeprowadzonego monitoringu jakości wód powierzchniowych stan/potencjał ekologiczny JCWP określono jako słaby, stan chemiczny jako dobry a stan jcw jako zły.

Fizykochemiczny stan wód JWCP RW200021266979 oceniono jako poniżej stanu (potencjału) dobrego, głównie ze względu na niespełnienie wymogów pod względem BZT i ChZT, co świadczy o wysokiej zawartości związków organicznych w wodach, a co za tym idzie słabym poziomem oczyszczenia zrzucanych do rzeki wód. Na jakość omawianych jednolitych części wód niewątpliwie wpływa sposób zagospodarowania terenu oraz stopień wyposażenia w infrastrukturę techniczną jak kanalizacja oraz jakość oczyszczania ścieków bytowych i przemysłowych. Rzeka Bug przepływająca przez teren miasta, podlega silnej presji antropogenicznej, w tym przemysłowej, dlatego jej wody niosą ze sobą duże ładunki zanieczyszczeń.

Tabela 5 Ocena stanu powierzchniowych wód płynących

źródło: opracowanie własne na podstawie danych RZGW w Warszawie

kod JCWP	Bug od Broku do dopł. z Sitna RW200021266979
stan JCWP	zły
cel środowiskowy	dobry stan chemiczny i dobry potencjał ekologiczny
ocena ryzyka nieosiągnięcia celów środowiskowych	zagrożona
odstępstwo	tak
typ odstępstwa	przedłużenie terminu osiągnięcia celu środowiskowego - brak możliwości technicznych
termin osiągnięcia dobrego stanu	2027
uzasadnienie odstępstwa	Brak możliwości technicznych. W zlewni JCWP występuje presja komunalna i przemysłowa. W programie działań zaplanowano działania podstawowe, obejmujące uporządkowanie gospodarki ściekowej, które są wystarczające, aby zredukować presję komunalną w zakresie wystarczającym dla osiągnięcia dobrego stanu. Zaplanowano też działania obejmujące „przegląd pozwoleń wodnoprawnych na wprowadzanie ścieków do wód lub do ziemi przez użytkowników w zlewni JCWP z uwagi na zagrożenie osiągnięcia celów środowiskowych, zgodnie z art. 136 ust. 3 ustawy – Prawo wodne”, mające na celu szczegółowe rozpoznanie i w rezultacie ograniczenie tych presji tak, aby możliwe było osiągnięcie wskaźników zgodnych z wartościami dobrego stanu. Z uwagi jednak na czas niezbędny dla wdrożenia działań, a także okres niezbędny aby wdrożone działania przyniosły wymierne efekty, dobry stan będzie mógł być osiągnięty do roku 2027.

Na podstawie Planu gospodarowania wodami na obszarze dorzecza Wisły⁴ stwierdzono, iż analizowana JCWP charakteryzuje się złym stanem i jest zagrożone ryzykiem nieosiągnięcia celów środowiskowych.

Jakość wód podziemnych

Jednostką wyznaczoną do przeprowadzania oceny ilościowego i jakościowego stanu wód podziemnych jest jednolita część wód podziemnych (JCWPd). Jednolita część wód podziemnych oznacza określoną objętość wód podziemnych występującą w obrębie warstwy wodonośnej lub zespołu warstw wodonośnych. Wydzielana jest jako zbiorowisko wód podziemnych, występujących w warstwie lub warstwach wodonośnych, stanowiących lub mogących stanowić źródło wody do spożycia znaczące w zaopatrzeniu ludności lub istotne dla kształtowania pożądanego stanu wód powierzchniowych i ekosystemów lądowych. Podstawowymi kierunkami środowiskowymi w odniesieniu do jednolitych części wód podziemnych jest utrzymanie lub poprawa ich jakości w celu zachowania dobrego stanu ilościowego oraz chemicznego.

Gmina Wyszków znajduje się w zasięgu JCWPd Środkowej Wisły. Stan jednostki hydrogeologicznej określony jest jako dobry pod względem ilościowym oraz dobry pod względem jakościowym.

⁴ Rozporządzenie Rady Ministrów z dnia 18 października 2016 r. w sprawie Planu gospodarowania wodami na obszarze dorzecza Wisły

Tabela 6 Charakterystyka JCWPd (źródło: Program wodno-środowiskowy kraju)

JCWPd	ocena stanu		
	ilościowego	chemicznego	ocena ryzyka
55	dobry	dobry	niezagrożony

Przekształcenia powierzchni ziemi

Na analizowanych terenach nie jest prowadzić się wydobycia złóż kopalin, które na tym obszarach nie występują.

9 Tendencje zmian środowiska przy braku realizacji ustaleń planu

Obecnie analizowane obszary stanowią tereny w znacznej mierze zagospodarowane. Tereny nr 1 oraz 2 charakteryzują się znikomą wartością przyrodniczą – występuje na nich głównie zieleń urządzone w postaci nielicznych drzew i krzewów, a także trawniki.

Analizowane obszary mają już określoną w obowiązujących planach (omówione w rozdziale 2. *Zawartość, główne cele projektowanego dokumentu oraz jego powiązania z innymi dokumentami*) politykę zagospodarowania przestrzennego.

W przypadku braku realizacji planu, teren zostałby zagospodarowany zgodnie z obowiązującymi planami, jako teren zabudowy a wpływ na środowisko pozostałby taki sam.

10 Istniejące problemy ochrony środowiska istotne z punktu widzenia realizacji projektowanego dokumentu

10.1 Zagrożenia wynikające z zagospodarowania terenu

Hałas

Klimat akustyczny w istotny sposób wpływa na warunki bytowania i zdrowie człowieka oraz warunki życia zwierząt. Hałas stanowi jedno z istotnych zanieczyszczeń środowiska, które w związku z ciągłym rozwojem komunikacji, wzrastającym uprzemysłowieniem i postępującą urbanizacją stale wzrasta. Dopuszczalne poziomy hałasu są regulowane rozporządzeniem Ministra Środowiska z dnia 14 czerwca 2007 r. w sprawie dopuszczalnych poziomów hałasu w środowisku.

Klimat akustyczny na terenie miasta warunkują takie czynniki jak natężenie ruchu i jakość sieci drogowej oraz występowanie dużych zakładów przemysłowych, w mniejszym stopniu – ilość i zagęszczenie zabudowy.

W obszarze nr 1 głównym źródłem hałasu są ciągi komunikacyjne oraz położenie w południowej części terenu lądowiska dla helikopterów medycznych przy Samodzielnym Publicznym Zespole Zakładów Opieki Zdrowotnej. Hałas wywołany transportem samochodowym koncentruje się liniowo wzdłuż dróg oraz na obszarach zabudowanych. Tereny zabudowy mieszkaniowej i usługowej powodują zwiększony ruch komunikacyjny. Ponadto lokalizacja parkingów na tym obszarze sprzyja temu zjawisku.

Obszar nr 2 stanowi teren towarzyszący zabudowie usługowej i mieszkalnej. Część obszaru stanowi niezagospodarowana przestrzeń. Analizowany obszar ograniczony jest od południa ruchliwą drogą krajową nr 62 relacji Strzelno – Siemiatycze. Od zachodu przebiega droga wojewódzka nr 618. Od wschodu i północy analizowany obszar ograniczają ul. Fryderyka Chopina oraz ul. Wąska. Hałas wywołany transportem samochodowym koncentruje się liniowo wzdłuż dróg oraz na obszarach zabudowanych. Tereny zabudowy mieszkaniowej i usługowej powodują zwiększony ruch komunikacyjny. Ponadto lokalizacja parkingów na tym obszarze sprzyja temu zjawisku.

W granicach miasta Wyszkowa główną presję akustyczną wywiera komunikacja, hałas przemysłowy ma znaczenie lokalne. Położenie miasta na przecięciu szlaków komunikacyjnych o dużym natężeniu ruchu (drogi krajowej 62, drogi wojewódzkiej 618 i linii kolejowej nr 29) warunkuje występowanie znacznych uciążliwości akustycznych, szczególnie w ich bezpośrednim otoczeniu.

W roku 2013 i 2014 w ramach monitoringu Wojewódzkiego Inspektoratu Ochrony Środowiska w Warszawie dokonano oceny stanu akustycznego środowiska na terenie miasta Wyszkowa. W roku 2013 punkt monitoringu zlokalizowano przy ul. Białostockiej 58, natomiast w roku 2014 przy ul. Pułtuskiej 66A na. Wykonane pomiary wykazały ponadnormatywny poziom dźwięku dla pory dnia i nocy dla hałasu drogowego, wynoszący odpowiednio $L_{AeqD}=67,5$ dB i $L_{AeqN}=62,8$ dB oraz $L_{AeqD}=67,6$ dB i $L_{AeqN}=61,5$ dB, co świadczyło o przekroczeniu wartości dopuszczalnych. Wobec występujących złych warunków akustycznych w województwie mazowieckim w dokumencie podjętym uchwałą nr 223/14 Sejmiku Województwa Mazowieckiego z dnia 3 listopada 2014 r. w sprawie programu ochrony środowiska przed hałasem dla terenów poza aglomeracjami, o których mowa w art. 179 ust. 1 ustawy z dnia 27 kwietnia 2001 r. Prawo ochrony środowiska tj. obszarów dróg wojewódzkich na terenie województwa mazowieckiego, na których został przekroczony długookresowy poziom dźwięku A we wszystkich dobach roku i porach nocy w roku, dokonano identyfikacji obszarów, w których doszło do naruszeń dopuszczalnych poziomów hałasu w środowisku. Wykonana wówczas analiza wykazała, że przekroczenia wartości dopuszczalnych hałasu samochodowego w Wyszkanie dotyczą terenów zabudowanych zlokalizowanych wzdłuż ul. Pułtuskiej (droga wojewódzka nr 618). Obszar przekroczenia w porze dnia sięga do pierwszej linii zabudowy i opiera się na najbliższych od ulicy elewacjach (przed rondem przekroczenia osiągają wartości powyżej 5 dB), natomiast w porze nocnej sięga do pierwszej linii zabudowy i opiera się na najbliższych od ulicy elewacjach.

Występująca w Wyszkanie uciążliwość akustyczna, której źródłem jest ruch samochodowy oraz wzmożone użytkowanie terenów dotyczy również obszarów niniejszego opracowania.

Niska emisja

Głównym źródłem zanieczyszczeń powietrza jest emisja antropogeniczna, w szczególności emisja z sektora bytowego oraz emisja komunikacyjna.

Analizowane obszary stanowią głównie tereny zainwestowane, gdzie prowadzona jest działalność usługowa, przemysłowa lub mieszkaniowa.

Na terenie miasta Wyszków funkcjonuje scentralizowane źródło wytwarzania energii cieplnej, działające w ramach Przedsiębiorstwa Energetyki Ciepłej Sp. z o.o., które nie jest jednak dostarczone do wszystkich budynków. Obiekty niepodłączone do sieci ciepłowniczej zaopatrywane są w ciepło przez lokalne źródła energii. Obszar miasta jest w znacznej części zgazyfikowany – korzystający z sieci gazowej stanowią ok. 87,4% ogółu mieszkańców Wyszkowa (BDL, 2017). Gaz jest wykorzystywany zarówno do celów grzewczych, jak i bytowych. Mieszkańcy bez dostępu do sieci gazowej w celach grzewczych wykorzystują kotły węglowe, dla których paliwem jest węgiel. Wykorzystywane są również inne paliwa, tj. ekogroszek, drewno, gaz propan butan i olej opałowy, stanowią one jednak mniejszy udział. Na wielkość emisji ma również wpływ stan techniczny urządzeń.

W celu zmniejszenia oddziaływania niskiej emisji na jakość powietrza należy dążyć do rozbudowy sieci gazowej, sieci ciepłowniczej, wzrostu wykorzystywania odnawialnych źródeł energii (np. paneli fotowoltaicznych w celu podgrzania CWU) oraz prowadzenia termomodernizacji budynków i kształtowania zachowań „proekologicznych”, mających na celu ograniczenie emisji. Działania takie są określone w *Planie Gospodarki Niskoemisyjnej dla Gminy Wyszków*.

Tereny opracowania mają dostęp do sieci gazowej.

Gospodarka wodno-ściekowa

Miasto Wyszków jest zwodociągowane w 96,4%. Długość rozdzielczej sieci wodociągowej wynosi 73,9km (dane GUS 2017).

Miasto i gmina Wyszków zaopatrywane są w wodę z ujęcia miejskiego należącego do Przedsiębiorstwa Wodociągów i Kanalizacji (PWik) w Wyszkanie. Wodociąg miejski zasilany jest wodą z „obszaru ujęcia” o powierzchni ok. 0,45 km², zlokalizowanego w północno-wschodniej części miasta

(częściowo także na terenie sołectwa Natalin). W obszarze ujęcia wody znajduje się 11 czwartorzędowych studni wierconych o głębokości od 60 do 143 m p.p.t.

Spośród 11 studni wchodzących w skład ujęcia wody dla wodociągu miejskiego, do eksploatacji podłączonych jest 7 otworów o łącznej wydajności $Q=630$ m³/h. Wokół każdej studni została wyznaczona strefa ochrony sanitarnej bezpośredniej o wymiarach od 14,0 x 20,0 do 20,0 x 31,0 m natomiast wokół całego rejonu ujęcia wody została ustalona strefa ochrony sanitarnej pośredniej (decyzja Urzędu Wojewódzkiego w Ostrołęce z dn. 25.11.1998, znak R i OŚ. VII.6226-10/98). Zgodnie z art. 21 Ustawy z 5 stycznia 2011r o zmianie ustawy Prawo wodne oraz niektórych innych ustaw (Dz.U. 2011, Nr 32, poz. 159) -strefy ochronne ujęć wody ustanowione przed dniem 1 stycznia 2002 roku wygasają z dniem 31 grudnia 2012 r. a postępowania toczące się w sprawach ustanowienia stref ochronnych, niezakończone do dnia 31 grudnia 2012 r., zostają umorzone". Z informacji uzyskanych w RZGW Warszawa wynika, że obecnie strefa ochrony pośredniej dla w/w ujęcia nie obowiązuje.

Tereny opracowania posiadają dostęp do sieci wodociągowej.

W odniesieniu do systemu kanalizacji, systemem objęto 88,9 % ludności miasta, przy czym długość kanalizacji wynosi 62,3km. Na terenie gminy Wyszków funkcjonuje oczyszczalnia ścieków, która położona jest na południowy - zachód od miasta Wyszków, w rejonie wsi Rybienko Stare. Jest to oczyszczalnia typu mechaniczno – biologicznego, odbiornikiem oczyszczonych ścieków jest rzeka Bug w rejonie oczyszczalni. Ścieki komunalne odprowadzane są przy pomocy sieci kanalizacji sanitarnej oraz kolektorów. Odprowadzanie ścieków opadowych z terenu miasta odbywa się przy pomocy wydzielonej kanalizacji deszczowej, obejmującej 6 odrębnych kolektorów. Budynki niepodłączone do kanalizacji gromadzą ścieki w zbiornikach bezodpływowych tzw. szambach.

Uregulowana gospodarka ściekowa, daje gwarancję, iż ścieki, wody deszczowe z terenów placów oraz dróg, są właściwie oczyszczone i wód spuszczana do odbiorników posiada dopuszczalne parametry jakości wód.

Tereny opracowania podłączone są do sieci kanalizacyjnej.

Obiekty potencjalnie uciążliwe

Wyszków stanowi jednostkę miejską, która podlega procesowi szybkiej urbanizacji ze względu na pobliskie położenie miasta stołecznego. Rozwijają się tutaj usługi, ale również przemysł, który stanowić może potencjalne źródło uciążliwości dla środowiska.

Niekorzystne zmiany związane z przemysłem na terenie miasta Wyszków to głównie przekształcenia terenu powierzchniowej warstwy ziemi podczas prowadzenia prac budowlanych, a także zanieczyszczenie gleby substancjami chemicznymi w wyniku punktowych emisji z dużych zakładów przemysłowych. Funkcjonowanie tego typu zakładów przyczyniać może się również do zanieczyszczenia powietrza, zarówno z samych zakładów jak również poprzez ruch komunikacyjny z nimi związany. Na przestrzeni lat obserwuje się jednak wyraźny spadek wielkości emisji substancji ze źródeł przemysłowych poprzez stosowanie nowoczesnych systemów redukcji zanieczyszczeń oraz zmiany technologii produkcji.

W obszarach opracowania nie zlokalizowano przedsięwzięć o charakterze produkcyjnym/przemysłowym.

Gospodarka odpadami

Ustalenia Wojewódzkiego Planu Gospodarki Odpadami przyjętego Uchwałą Sejmiku Województwa Mazowieckiego Nr 211/12 z dnia 22 października 2012r. w sprawie Uchwalenia Wojewódzkiego Planu Gospodarki Odpadami dla Mazowsza na lata 2012-2017 z uwzględnieniem lat 2018-2023" przyporządkowują gminę Wyszków do Ostrołęcko-Siedleckiego Regionu Gospodarki Odpadami, a za właściwą dla Gminy Regionalną Instalacją Przetwarzania Odpadów Komunalnych wskazują Sortownię zmieszanych odpadów komunalnych oraz selektywnie zbieranych oraz Instalację do kompostowania odpadów ulegających biodegradacji w miejscowości Ławy, ul. Przemysłowa 45, gmina Rzekuń, zarządzane przez firmę MPK Sp. z o.o. z siedzibą w Ostrołęce przy ul. Kołobrzeskiej 5 (obecnie MPK PURE HOME Sp. z o.o. Sp. k.) oraz Składowisko Odpadów Komunalnych w Woli Suchożebrskiej zarządzane przez Zakład Utylizacji Odpadów Sp. z o.o. z siedzibą w Siedlcach przy ul. 11 Listopada 19.

Zgodnie z uchwałą Nr XXX/258/12 Rady Miejskiej w Wyszkanie z dnia 29 listopada 2012 r. w sprawie

podziału Gminy Wyszków na sektory, Wyszków podzielono na 3 sektory świadczenia usług w zakresie odbioru odpadów komunalnych od właścicieli nieruchomości. Tereny objęte niniejszym opracowaniem znalazły się w sektorze II. Szczegółowe zasady utrzymania czystości i porządku na terenie nieruchomości położonych w gminie Wyszków określa uchwała Nr XLIII/447/13 Rady Miejskiej w Wyszkowie z dnia 30 grudnia 2013 r. w sprawie regulaminu utrzymania czystości i porządku na terenie Gminy Wyszków. W ww. uchwale wskazuje się, że właściciele nieruchomości zobowiązani są do prowadzenia selektywnej zbiórki następujących odpadów:

- papieru o tektury;
- szkła;
- tworzyw sztucznych;
- wielkogabarytowych;
- niebezpiecznych w zakresie zbiórki baterii i leków przeterminowanych;
- ulegających biodegradacji;
- zużytego sprzętu elektrycznego i elektronicznego;
- odzieży;
- pozostałych odpadów komunalnych.

Na terenie miasta prowadzona jest segregacja odpadów „u źródła”. System realizowany jest poprzez umieszczanie odpadów w odpowiednich do tego workach/ pojemnikach, które są odbierane od mieszkańców zgodnie z harmonogramem.

Na terenie miasta funkcjonuje jeden Punkt Selektywnego Zbierania Odpadów (PSZOK), w których przyjmowane są odpady problemowe, posegregowane według rodzajów. PSZOK zlokalizowany na terenie WCMB, przy ul. Leśnej 3 w Wyszkowie.

Ograniczenie drożności korytarzy ekologicznych

Obszary opracowania pozostają w obszarze węzłowym o znaczeniu międzynarodowym 24 M. Należy jednak podkreślić, iż tereny te są aktualnie w znacznej mierze zabudowane i same w sobie nie stanowią terenu atrakcyjnego pod względem przyrodniczym. Ponadto tereny położone w sąsiedztwie są to również tereny częściowo zagospodarowane i podobnie nie stanowią cennego siedliska roślin i zwierząt. W celu utrzymania jego funkcji należy dążyć do uporządkowania przestrzeni, wprowadzenia nowych nasadzeń drzew i krzewów oraz utrzymania wysokiego udziału powierzchni biologicznie czynnej.

10.2 Zagrożenia naturalne

W obszarze objętym opracowaniem nie występuje zagrożenie powodzią ani osuwaniem się mas ziemnych.

11 Cele ochrony środowiska ustanowione na szczeblu międzynarodowym, wspólnotowym i krajowym, istotne z punktu widzenia realizowanego dokumentu oraz sposobu w jaki te cele i inne problemy środowiska zostały uwzględnione podczas opracowywania dokumentu

Ochrona środowiska na szczeblu międzynarodowym i wspólnotowym realizowana jest w Polsce między innymi poprzez wprowadzenie w życie odpowiednich aktów prawnych, w tym ustaw i rozporządzeń.

Projekt planu dotyczy niewielkich w skali miasta terenów, niemożliwe jest więc przeprowadzenie analizy zgodności z celami ochrony środowiska ustanowionymi na szczeblu międzynarodowym, wspólnotowym czy krajowym, które z zasady odnoszą się do polityki przestrzennej dla większych jednostek np. gminy. Ogólnie plan uwzględnia cele ochrony środowiska ustanowione na szczeblu krajowym i międzynarodowym dotyczące głównie:

- działań na rzecz zapewnienia realizacji zasad zrównoważonego rozwoju, przystosowania do zmian klimatu, ochrony różnorodności biologicznej;

- ochrony powierzchni ziemi, racjonalnego gospodarowania i zachowania wartości przyrodniczych określonych w przepisach szczegółowych tj.: ustawa Prawo ochrony środowiska z dnia 27 kwietnia 2001 r., ustawa o ochronie przyrody z dnia 16 kwietnia 2004 r., ustawa z dnia 4 lutego 1994 r. Prawo geologiczne i górnicze;
- utrzymanie norm odnośnie jakości gleb określonych w przepisach szczegółowych – Ustawa z dnia 3 lutego 1995r. o ochronie gruntów rolnych i leśnych;
- ochrony wód powierzchniowych i podziemnych oraz prowadzenia odpowiedniej gospodarki wodno-ściekowej określonej w przepisach szczegółowych – ustawa z dnia 20 lipca 2017 r. Prawo wodne, Prawo ochrony środowiska; ustawa z dnia 7 czerwca 2001 r. o zbiorowym zaopatrzeniu w wodę i zbiorowym odprowadzaniu ścieków;
- ochrony powietrza – ustawa Prawo ochrony środowiska z dnia 27 kwietnia 2001 r.;
- prawidłowej gospodarki odpadami określonej w przepisach szczegółowych tj.: ustawa z dnia 14 grudnia 2012 r. o odpadach, ustawa z dnia 13 września 1996 r. o utrzymaniu czystości i porządku w gminach;
- utrzymanie norm odnośnie dopuszczalnych poziomów hałasu w środowisku, określonych w przepisach szczegółowych, tj.: ustawa Prawo ochrony środowiska z dnia 27 kwietnia 2001 r. oraz odpowiednie rozporządzenia do niej.

Ustalenia planu nie stoją w sprzeczności z realizacją wymienionych powyżej celów. Dzięki odpowiednim rozwiązaniom planistycznym możliwy jest rozwój gospodarczy z poszanowaniem zasad zrównoważonego rozwoju na terenie Wyszkowa.

12 Identyfikacja możliwych oddziaływań

W poniższej tabeli wskazano, czy przeznaczenie terenów nadane w projekcie planu wprowadza nowy kierunek użytkowania terenu.

Tabela 7 Charakter zmian wprowadzanych ustaleniami omawianego planu i ich potencjalne oddziaływanie na środowisko

Nr obszaru	nazwa terenu	przeznaczenie w projekcie planu	na czym polega zmiana przeznaczenia	możliwe oddziaływania
1	1-1MN 1-2MN	Zabudowa mieszkaniowa jednorodzinna	Zmiana zagospodarowania obszaru – wprowadzenie zabudowy mieszkaniowej jednorodzinnej o różnym stopniu intensywności (wolnostojącej, bliźniaczej i szeregowej) na tereny zabudowy mieszkaniowej jednorodzinnej z dopuszczeniem działalności usług	Nie przewiduje się nowych oddziaływań

1-1MN/U	Zabudowa mieszkaniowa jednorodzinna z dopuszczeniem usług	Brak zmiany – utrzymanie istniejącego użytkowania. Zmianie podlegają parametry zabudowy.	Nie przewiduje się nowych oddziaływań
1-1MW	Zabudowa mieszkaniowa wielorodzinna	Brak zmiany – utrzymanie istniejącego użytkowania. Zmianie podlegają parametry zabudowy. Teren stanowi obszar zainwestowany, nie przewiduje się wprowadzania nowej zabudowy.	Nie przewiduje się nowych oddziaływań
1-1U/MN	Usługi z dopuszczeniem zabudowy mieszkaniowej jednorodzinnej	Zmiana zagospodarowania obszaru - wprowadzenie usług z dopuszczeniem zabudowy mieszkaniowej jednorodzinnej o różnym stopniu intensywności na tereny zabudowy mieszkaniowej jednorodzinnej z dopuszczeniem działalności usługowej	Realizacja nowej zabudowy usługowej z dopuszczeniem zabudowy mieszkaniowej jednorodzinnej na terenach zabudowy mieszkaniowej jednorodzinnej z dopuszczeniem działalności usługowej wiąże się z ze zwiększoną niską emisją, produkcją ścieków i odpadów, hałasem, nie przewiduje się natomiast oddziaływania na faunę i florę, korytarze ekologiczne a także wody, z uwagi na wyposażenie w kanalizację sanitarną
1-1U	Teren usług	Zmiana zagospodarowania obszaru - wprowadzenie terenów usług na dotychczasowe tereny usług oraz usług oświaty	Realizacja zabudowy usługowej na terenach oświaty wiąże się z zajęciem terenu, niską emisją, hałasem, nie przewiduje się natomiast oddziaływania na faunę i florę, korytarze ekologiczne a także wody, z uwagi na wyposażenie w kanalizację sanitarną
1-1UZ/U	Teren usług zdrowia z dopuszczeniem usług	Zmiana zagospodarowania - wprowadzenie terenów usług zdrowia z dopuszczeniem usług na terenach usług zdrowia	Nie przewiduje się nowych oddziaływań
1-1KDZ	Teren drogi publicznej klasy	Brak zmiany – utrzymanie istniejącego użytkowania.	Nie przewiduje się nowych oddziaływań

		zbiorczej		
	1-1KDD	Teren drogi publicznej dojazdowej	Nowe zagospodarowanie obszaru -wprowadzenie drogi publicznej dojazdowej	Nie przewiduje się nowych oddziaływań
	2-1MW/U	Tereny zabudowy mieszkaniowej wielorodzinnej z dopuszczeniem usług	Brak zmiany – utrzymanie istniejącego użytkowania. Zmianie podlegają parametry zabudowy.	Nie przewiduje się nowych oddziaływań
	2-2MW/U	Tereny zabudowy mieszkaniowej wielorodzinnej z dopuszczeniem usług	Wprowadzenie zabudowy mieszkaniowej wielorodzinnej z dopuszczeniem usług częściowo na tereny zabudowy mieszkaniowej wielorodzinnej z dopuszczeniem usług oraz tereny usług z dopuszczeniem zabudowy mieszkaniowej wielorodzinnej – częściowa zmiana zagospodarowania obszaru.	Nie przewiduje się nowych oddziaływań
	2-1U/MW	Tereny usług z dopuszczeniem zabudowy mieszkaniowej wielorodzinnej	Wprowadzenie zabudowy usług z dopuszczeniem zabudowy mieszkaniowej wielorodzinnej częściowo na tereny usług z dopuszczeniem zabudowy mieszkaniowej wielorodzinnej oraz tereny zabudowy mieszkaniowej wielorodzinnej z dopuszczeniem usług oraz – częściowa zmiana zagospodarowania obszaru.	Realizacja zabudowy usług z dopuszczeniem zabudowy mieszkaniowej wielorodzinnej na dotychczasowych terenach zabudowy mieszkaniowej wielorodzinnej z dopuszczeniem usług wiąże się z ze zwiększoną niską emisją, produkcją ścieków i odpadów, hałasem, nie przewiduje się natomiast oddziaływania na faunę i florę, korytarze ekologiczne a także wody, z uwagi na wyposażenie w kanalizację sanitarną
	2-2U/MN	Tereny usług z dopuszczeniem zabudowy mieszkaniowej jednorodzinnej	Zmiana zagospodarowania obszaru - wprowadzenie terenów usług z dopuszczeniem zabudowy mieszkaniowej jednorodzinnej na tereny zabudowy usługowej z dopuszczeniem zabudowy mieszkaniowej wielorodzinnej	Nie przewiduje się nowych oddziaływań

W projekcie planu zakazano lokalizacji przedsięwzięć mogących zawsze znacząco oddziaływać na środowisko, z wyjątkiem obiektów infrastruktury technicznej i komunikacyjnej oraz lokalizacji zakładów stwarzających zagrożenie dla życia lub zdrowia ludzi, a w szczególności zagrożenie wystąpienia poważnych awarii. Ponadto w miejscach wyznaczonych wprowadzono nakaz lokalizacji zieleni izolacyjnej. W obszarze nr 1 wyznaczono ponadto strefę ograniczonej zabudowy i zagospodarowania terenów sąsiadujących z koleją, jak również wprowadzona zieleń izolacyjną.

Nie przewiduje się możliwości powstania znaczących oddziaływań na środowisko. Planowane zagospodarowanie:

- nie stoi w konflikcie z warunkami określonymi dla obszarów chronionych, w tym obszarów Natura 2000,

- nie skutkuje powstawaniem barier dla korytarzy ekologicznych,
- nie stoi w sprzeczności z celami ochrony wód powierzchniowych i podziemnych,
- nie będzie skutkowało powstawaniem ponadnormatywnych emisji,
- nie będzie skutkowało zagrożeniem zdrowia ludzi lub ich mienia.

Wziąwszy pod uwagę obowiązujący stan planistyczny, na skutek sporządzenia nowego planu na terenie miasta Wyszków mogą powstawać potencjalne emisje zanieczyszczeń do środowiska, które będą związane głównie z terenami zabudowy usługowej z dopuszczeniem zabudowy mieszkaniowej wielorodzinnej (U/MW), terenami zabudowy usługowej z dopuszczeniem zabudowy mieszkaniowej jednorodzinnej (U/MN) oraz terenami usług (U).

Wobec powyższego realizacja zabudowy usługowej z dopuszczeniem zabudowy mieszkaniowej wielorodzinnej (U/MW), usługowej z dopuszczeniem zabudowy mieszkaniowej jednorodzinnej (U/MN) oraz usługowej (U) będzie brana pod uwagę w dalszej części prognozy oddziaływania na środowisko. Nie przewiduje się znaczących oddziaływań na tereny sąsiadujące.

13 Przewidywane znaczące oddziaływania, w tym oddziaływania bezpośrednie, pośrednie, wtórne, skumulowane, krótkoterminowe, średnioterminowe i długoterminowe, stałe, chwilowe oraz pozytywne i negatywne, na cele i przedmioty obszaru Natura 2000 oraz integralność tego obszaru, a także na środowisko

W niniejszej prognozie ocenia się skutki, które mogą wynikać z projektowanego przeznaczenia terenu pod funkcje określone w projekcie planu, które mogą wpływać na wprowadzanie gazów i pyłów do powietrza, wytwarzanie odpadów, wprowadzanie ścieków do wód lub do ziemi, emitowanie hałasu i pól elektromagnetycznych oraz powodować ryzyko wystąpienia awarii.

Analogicznie ocenia się skutki wpływu realizacji ustaleń projektu planu na powierzchnię ziemi, glebę, kopaliny, wody powierzchniowe i podziemne, klimat, zwierzęta i rośliny.

Projektowany plan należy oceniać w kontekście obowiązującego stanu planistycznego – dla terenów obowiązują miejscowe plany zagospodarowania przestrzennego, w których ustalono przeznaczenie terenów.

13.1 Oddziaływanie na ludzi

W rozumieniu przepisów ustawy Prawo ochrony środowiska znaczące oddziaływanie na środowisko oznacza również znaczące oddziaływanie na zdrowie ludzi. O znaczącym oddziaływaniu na środowisko (zdrowie ludzi) można mówić w sytuacji, gdy przekraczane są standardy emisyjne oraz dopuszczalne normy hałasu (dopuszczalne normy zanieczyszczeń) określone w przepisach o ochronie środowiska.

Hałas

Dopuszczalne poziomy hałasu są określone w ustalonym rozporządzeniu Ministra Środowiska z dnia 14 czerwca 2007 r. w sprawie dopuszczalnych poziomów hałasu w środowisku.

Nowe tereny usługowe z dopuszczeniem terenów zabudowy mieszkaniowej jednorodzinnej (U/MN), tereny usługowe z dopuszczeniem zabudowy mieszkaniowej wielorodzinnej (U/MW) oraz tereny usługowe (U) przyczyniać się będą do powstawania hałasu w obrębie tych terenów. Zwiększenie ruchu samochodowego do i z nowopowstałych obiektów przyczyni się do zmiany klimatu akustycznego okolicy, nie będą to jednak zmiany powodujące duże uciążliwości i zamykać się będą w obrębie użytkowanych działek. W bezpośrednim sąsiedztwie terenów opracowania znajduje się zabudowa o analogicznej funkcji. Ponadto planowana zabudowa będzie kontynuacją istniejących już terenów zagospodarowanych na tych obszarach.

Projekt planu wprowadza obowiązek zachowania dopuszczalnego poziomu hałasu zgodnie z przepisami odrębnymi dla terenów chronionych akustycznie, oznaczonych na rysunku planu symbolami:

- a) MN, MN/U – jak dla terenów przeznaczonych pod zabudowę mieszkaniową jednorodzinną,
- b) MW, MW/U – jak dla terenów przeznaczonych pod zabudowę mieszkaniową wielorodzinną,
- c) U/MW, U/MN – jak dla terenów przeznaczonych na cele mieszkaniowo-usługowe,
- d) 1-1U – jak dla terenów przeznaczonych pod budynki związane ze stałym lub czasowym pobytem dzieci i młodzieży,;
- e) UZ/U – jak dla terenów przeznaczonych pod szpitale i domy opieki społecznej;

Na granicy terenów usługowych oraz zabudowy mieszkaniowej jednorodzinnej w obszarze terenu nr 1 wprowadzono nakaz lokalizacji zieleni izolacyjnej co przyczyni się do ograniczenia możliwych oddziaływań akustycznych. Przez zieleni izolacyjną należy rozumieć pas zwartej zieleni wielopiętrowej o szerokości minimalnej 10,0 m, docelowej wysokości minimum 3,0 m tworzący barierę wizualną i akustyczną, z możliwością przzerwania w miejscach sytuowania bram wjazdowych oraz w przypadku konieczności ominięcia istniejących przeszkód (np. obiektów infrastruktury technicznej itp.).

Oddziaływanie na powietrze

Realizacja nowych terenów usługowych z dopuszczeniem terenów zabudowy mieszkaniowej jednorodzinnej (U/MN), terenów usługowych z dopuszczeniem zabudowy mieszkaniowej wielorodzinnnej (U/MW) oraz terenów usługowych (U) wiązać się będzie ze zwiększonych ruchem samochodowym, co może skutkować zwiększeniem emisji zanieczyszczeń do powietrza.

W zakresie zaopatrywania w ciepło wszystkie tereny posiadają dostęp do sieci gazowej zaś teren nr 2 posiada ponadto dostęp do sieci ciepłowniczej. Jest to rozwiązanie korzystne.

Wprowadzenie zieleni izolacyjnej na granicy terenów usługowych oraz zabudowy mieszkaniowej jednorodzinnej w obszarze terenu nr 1 przyczyni się do ograniczenia zanieczyszczeń pochodzących z ruchu komunikacyjnego.

13.2 Oddziaływanie na wodę

Nowe tereny usługowe z dopuszczeniem terenów zabudowy mieszkaniowej jednorodzinnej (U/MN), tereny zabudowy mieszkaniowej wielorodzinnnej (MW), a także tereny usługowe (U), wyposażone są w sieć wodno-kanalizacyjną, co jest rozwiązaniem prawidłowym.

Przy zachowaniu zgodności z przepisami odrębnymi nie przewiduje się zagrożenia dla wód powierzchniowych i podziemnych. Powstające na tym terenie ścieki bytowe i technologiczne nie będą stanowiły zagrożenia dla środowiska.

13.3 Oddziaływanie na powierzchnię ziemi

Przekształcenia związane z budową nowych obiektów

Do niekorzystnych przekształceń terenu dochodzić będzie przede wszystkim podczas prowadzenia wszelkich prac budowlanych. Przy lokalizacji nowych obiektów budowlanych dochodzi do przekształcenia powierzchniowej warstwy ziemi poprzez wykonywanie wykopów pod fundamenty nowych budynków lub budową dróg. Opisywane oddziaływania będą nieznaczne, o charakterze bezpośrednim, długoterminowym i stałym. Wystąpią również krótkoterminowe i chwilowe oddziaływania, związane z etapem prowadzenia prac budowlanych (czasowe deformacje terenu, wykopy itp.).

Skażenia gleb

Do zanieczyszczenia gleb substancjami chemicznymi może dochodzić w wyniku punktowych emisji z dużych zakładów przemysłowych lub też w formie liniowej – wzdłuż intensywnie uczęszczanych szlaków

komunikacyjnych. Z uwagi na zakaz lokalizacji przedsięwzięć mogących zawsze znacząco oddziaływać na środowisko, z wyjątkiem instalacji do przetwarzania odpadów, obiektów infrastruktury technicznej i komunikacyjnej, a także zakładów stwarzających zagrożenie dla życia lub zdrowia ludzi nie przewiduje się lokalizacji tak dużych i silnie oddziałujących na głębę zakładów. Może dochodzić do bardzo lokalnych zanieczyszczeń.

13.4 Oddziaływanie na zasoby naturalne

Projekt planu w sposób prawidłowy wykorzystuje zasoby środowiska przyrodniczego.

W projekcie planu dopuszcza się wykorzystywanie odnawialnych źródeł energii np. słońca celem wytworzenia energii elektrycznej (np. w ogniach fotowoltaicznych).

W Polsce generalnie istnieją dobre warunki do wykorzystania energii promieniowania słonecznego. Zgodnie z danymi Instytutu Meteorologii i Gospodarki Wodnej roczna gęstość promieniowania słonecznego w Polsce na płaszczyznę poziomą waha się w granicach 950–1250 kWh/m²/rok, natomiast średnie usłonecznienie wynosi 1600 godzin na rok. Niemniej jednak zgodnie z danymi PEP energetyka słoneczna nie stanowi procentowo dużego udziału OZE w polskich warunkach klimatycznych i z perspektywy potrzeby dynamicznego rozwoju energii zielonej również nie zakłada się, iż będzie stanowiła duży jej udział.

W granicach obszaru nie występują złoża kopalin.

Plan przewiduje lokalizację zabudowy usługowej z dopuszczeniem zabudowy mieszkaniowej jednorodzinnej, wielorodzinnej oraz tereny usługowe, co może skutkować zwiększeniem wykorzystania zasobów środowiska, głównie wody.

13.5 Oddziaływanie na krajobraz

Omawiany obszar znajduje się poza obszarami, które mocą prawa chronią krajobraz przed przekształceniem, nie ma zatem przesłanek dla szczególnej ochrony krajobrazu.

Wprowadzenie nowej zabudowy nie będzie miało wpływu na zmianę krajobrazu, gdyż są to głównie obszary już zainwestowane, zlokalizowane wśród zabudowy o analogicznym przeznaczeniu, tak więc stanowić będzie kontynuację istniejącej już zabudowy, co przyczyni się do zmniejszenia negatywnego oddziaływania na krajobraz.

13.6 Wpływ na ekosystemy i różnorodność biologiczną

Różnorodność biologiczną można rozumieć, jako stopień zachowania naturalnie występujących gatunków oraz zbiorowisk, a także ras zwierząt i form roślin. Różnorodność biologiczna występuje, zatem na trzech poziomach organizacji przyrody: ekosystemowym, gatunkowym, genetycznym.

Realizacja zabudowy w terenach U/MN, U/MW, U będzie kontynuacją istniejących już zabudowań i wiązać się może z likwidacją roślinności niskiej oraz nielicznych drzew występujących na tych obszarach. Oddziaływanie będzie miało charakter lokalny i nieznaczny wpływ na roślinność, natomiast nie będzie miała praktycznie żadnego wpływu na faunę. Projekt planu wprowadza minimalne wskaźniki powierzchni biologicznie czynnej, co pozwoli na zachowanie dotychczasowego poziomu bioróżnorodności. Nowej zabudowie towarzyszyć będzie zieleń urządzona, głównie w postaci trawników z pojedynczymi drzewami. Zmniejszy się udział powierzchni biologicznie czynnej.

Nie przewiduje się istotnych negatywnych oddziaływań na ekosystemu i różnorodność biologiczną wynikających z realizacji planu.

13.7 Oddziaływanie na zabytki i dobra materialne

Miasto Wyszków nie charakteryzuje się wysokimi walorami w zakresie dziedzictwa kulturowego w skali regionu. W mieście nie zachowało się wiele zabytków historii, a stan zachowania wielu pozostawia wiele do

życzenia. W granicach objętych sporządzeniem planu brak jest jakichkolwiek dóbr kultury, które mogłyby być objęte ochroną w planie.

13.8 Oddziaływanie na obszary Natura 2000 i inne obszary chronione na mocy ustawy o ochronie przyrody

Na terenach objętych opracowaniem nie występują obszary i obiekty chronione, natomiast w mieście Wyszkiw zlokalizowane są obszary Natura 2000:

- Specjalny obszar ochrony: Ostoja Nadbużańska (PLH140011);
- Obszar specjalnej ochrony: Dolina Dolnego Bugu (PLB140001)

oraz pomniki przyrody.

Z uwagi na odległość i brak lokalizacji obiektów uciążliwych dla środowiska nie przewiduje się negatywnego oddziaływania na obszary chronione.

13.9 Ryzyko wystąpienia poważnych awarii

Zgodnie z ustawą Prawo ochrony środowiska przez poważną awarię rozumie się „zdarzenie, w szczególności emisję, pożar lub eksplozję, powstałe w trakcie procesu przemysłowego, magazynowania lub transportu, w których występuje jedna lub więcej niebezpiecznych substancji, prowadzące do natychmiastowego powstania zagrożenia życia lub zdrowia ludzi lub środowiska lub powstania takiego zagrożenia z opóźnieniem”.

Na terenie objętym opracowaniem obecnie nie ma zakładów o zwiększonym lub dużym ryzyku wystąpienia poważnych awarii. W ustaleniach projektu planu zakazano realizacji przedsięwzięć mogących zawsze znacząco oddziaływać na środowisko, z wyjątkiem instalacji do przetwarzania odpadów, obiektów infrastruktury technicznej i komunikacyjnej oraz zakładów stwarzających zagrożenie dla życia lub zdrowia ludzi, a w szczególności zagrożenie wystąpienia poważnych awarii, w związku z czym nie przewiduje się lokalizacji tego typu zakładów.

14 Rozwiązania mające na celu zapobieganie, ograniczanie lub kompensację przyrodniczą negatywnych oddziaływań na środowisko mogących być rezultatem realizacji projektowanego dokumentu

Podstawowe problemy z zakresu ochrony środowiska w zmienianym planie zostały rozwiązane w sposób prawidłowy. Projekt planu dotyczy pojedynczych zagadnień, które nie będą w istotny negatywny sposób oddziaływały na środowisko, nie przewiduje się wskazywania ww. działań.

Rozwiązania mające na celu zapobieganie, ograniczanie lub kompensację przyrodniczą negatywnych oddziaływań na cele i przedmiot ochrony obszaru Natura 2000 oraz integralność tego obszaru

Realizacja ustaleń planu nie będzie oddziaływała na obszary Natura 2000, które nie znajdują się w granicach opracowania ani w bliskim sąsiedztwie.

15 Rozwiązania alternatywne do rozwiązań zawartych w projektowanym dokumencie wraz z uzasadnieniem ich wyboru

Realizacja ustaleń planu nie będzie w istotny sposób oddziaływała na środowisko, nie wskazuje się działań alternatywnych.

16 Akty prawne uwzględnione w opracowaniu

- ✓ Ustawa z dnia 3 października 2008 r. o udostępnianiu informacji o środowisku i jego ochronie, udziale społeczeństwa w ochronie środowiska oraz o ocenach oddziaływania na środowisko (tekst jedn.: Dz. U. z 2021 r., poz. 247);
- ✓ Ustawa z dnia 27 kwietnia 2001 r. Prawo ochrony środowiska (tekst jedn.: Dz. U. z 2020 r., poz. 1219);
- ✓ Ustawa z dnia 16 kwietnia 2004 r. o ochronie przyrody (tekst jedn.: Dz. U. z 2020 r., poz. 55);
- ✓ Ustawa z dnia 27 marca 2003 r. o planowaniu i zagospodarowaniu przestrzennym (tekst jedn.: Dz. U. z 2021 r., poz. 741);
- ✓ Ustawa z dnia 9 czerwca 2011 r. Prawo geologiczne i górnicze (tekst jedn.: Dz. U. z 2020 r., poz. 1064);
- ✓ Ustawa z dnia 20 lipca 2017 r. Prawo wodne (tekst jedn.: Dz. U. z 2020 r., poz. 310);
- ✓ Ustawa z dnia 28 września 1991 r. o lasach (tekst jedn.: Dz. U. z 2020 r., poz. 1463);
- ✓ Ustawa z dnia 14 grudnia 2012 r. o odpadach (tekst jedn.: Dz. U. z 2020 r., poz. 797);
- ✓ Ustawa z dnia 3 lutego 1995 r. o ochronie gruntów rolnych i leśnych (tekst jedn.: Dz. U. z 2017 r., poz. 1161 ze zm.);
- ✓ Ustawa z dnia 7 czerwca 2001 r. o zbiorowym zaopatrzeniu w wodę i zbiorowym odprowadzaniu ścieków (tekst jedn.: Dz. U. z 2020 r., poz. 2028);
- ✓ Ustawa z dnia 13 września 1996 r. o utrzymaniu czystości i porządku w gminach (tekst jedn.: Dz. U. z 2020 r., poz. 1439);
- ✓ Ustawa z dnia 10 lipca 2007 r. o nawozach i nawożeniu (tekst jedn.: Dz. U. z 2021 r., poz. 76);
- ✓ Rozporządzenie Ministra Środowiska z dnia 9 września 2002 r. w sprawie opracowań ekofizjograficznych (Dz.U. z 2002 r. Nr 155, poz. 1298);
- ✓ Rozporządzenie Ministra Środowiska z dnia 1 września 2016 r. w sprawie sposobu prowadzenia oceny zanieczyszczenia powierzchni ziemi (Dz. U. z 2016 r., poz. 1395);
- ✓ Rozporządzenie Ministra Środowiska z dnia 24 sierpnia 2012 r. w sprawie poziomów niektórych substancji w powietrzu (Dz. U. z 2012 r., poz. 1031 ze zm.);
- ✓ Rozporządzenie Ministra Środowiska z dnia 30 grudnia 2002 r. w sprawie poważnych awarii objętych obowiązkiem zgłoszenia do Głównego Inspektora Ochrony Środowiska (Dz. U. z 2003 r. Nr 5, poz. 58 ze zm.);
- ✓ Dyrektywa 2009/147/WE Parlamentu Europejskiego i Rady z 30 listopada 2009 r. w sprawie ochrony dzikiego ptactwa;
- ✓ Dyrektywa Rady 92/43/EWG z 21 maja 1992 r. w sprawie ochrony siedlisk przyrodniczych oraz dzikiej fauny i flory;

17 Materiały źródłowe

- ✓ Studium Uwarunkowań i Kierunków Zagospodarowania Przestrzennego Gminy Wyszków, Wyszków, 2016;
- ✓ Dane Głównego Urzędu Statystycznego;
- ✓ Dokumentacja Planu Zadań Ochronnych obszaru specjalnej ochrony ptaków Dolina Dolnego Bugu PLB140001 w województwie mazowieckim, RDOŚ Warszawa, 2013;
- ✓ Dokumentacja Planu Zadań Ochronnych obszaru specjalnej ochrony siedlisk Ostoja Nadbużańska PLH140011 w województwie mazowieckim, RDOŚ Warszawa, 2013;
- ✓ Kondracki J., Geografia regionalna Polski, Warszawa, 2011;
- ✓ Liro A., Strategia wdrażania krajowej sieci ekologicznej ECONET-POLSKA, Fundacja IUCN Poland, Warszawa, 1998;
- ✓ PiG, Bilans zasobów złóż kopalin w Polsce wg stanu na 31.XII.2015 r., Warszawa, 2016;

- ✓ PIG-PIB, Dokumentacja hydrogeologiczna określająca warunki hydrogeologiczne związku z ustanowieniem obszarów ochronnych Głównego Zbiornika Wód Podziemnych nr 221 – Dolina kopalna Wyszków, Warszawa, 2013;
- ✓ PIG-PIB; Objasnienia do Szczegółowej Mapy Geologicznej Polski, 1:50 000, arkusz Wyszków (451), Warszawa, 2012;
- ✓ Analiza stanu gospodarki odpadami komunalnymi na terenie Gminy Wyszków w 2015 roku,
- ✓ WIOŚ, Monitoring hałasu komunikacyjnego w 2013 r., Warszawa, 2014;
- ✓ WIOŚ, Monitoring hałasu komunikacyjnego w 2014 r., Warszawa, 2015;
- ✓ WIOŚ, Monitoring jakości wód podziemnych w województwie mazowieckim w 2015 r. wraz z załącznikami, Warszawa, 2016;
- ✓ WIOŚ, Monitoring jakości wód podziemnych w województwie mazowieckim w 2012 r. wraz z załącznikami, Warszawa, 2013;
- ✓ WIOŚ, Monitoring rzek w latach 2010-2015, Warszawa, 2016;
- ✓ WIOŚ, Roczna ocena jakości powietrza w województwie mazowieckim – raport za rok 2015, Warszawa, 2016;
- ✓ Warstwy tematyczne dotyczące form ochrony przyrody w Polsce (źródło danych: <http://www.gdos.gov.pl/dane-i-metadane>);
- ✓ Warstwy tematyczne dotyczące jakości powietrza (źródło danych: www.wios.warszawa.pl);
- ✓ Warstwy tematyczne dotyczące złóż, terenów i obszarów górniczych, JCWP i JCWPd (źródło danych: Centralna Baza Danych Geologicznych);
- ✓ Serwisy i geoportale:
 - a. geoserwis.gdos.gov.pl/,
 - b. <http://stat.gov.pl/>,
 - c. mapa.korytarze.pl/
 - d. epsh.pgi.gov.pl/epsh/,
 - e. www.isok.gov.pl,
 - f. <http://dm.pgi.gov.pl/>,
 - g. geoportal.kzgw.gov.pl/imap.

18 Oświadczenie autora prognozy

Warszawa, dnia 28 października 2021 r.

O Ś W I A D C Z E N I E A U T O R A P R O G N O Z Y

W związku z 74a ust. 1 i 2 ustawy z dnia 3 października 2008 r. o udostępnianiu informacji o środowisku i jego ochronie, udziale społeczeństwa w ochronie środowiska oraz o ocenach oddziaływania na środowisko (Dz. U. 2021, poz. 247)

o ś w i a d c z a m

że jako kierownik zespołu autorów *Prognozy oddziaływania na środowisko do miejscowego planu zagospodarowania przestrzennego miasta Wyszkowa dla wybranych terenów położonych przy ulicach: Komisji Edukacji Narodowej, Przemysłowej, Zakolejowej, Stefana Okrzei, Tadeusza Kościuszki, Towarowej, Pułtuskiej, Świętojańskiej – etap II* spełniam warunki określone przez wyżej przywołany artykuł, tj. ukończyłam, w rozumieniu przepisów o szkolnictwie wyższym, co najmniej studia pierwszego stopnia lub studia drugiego stopnia, lub jednolite studia magisterskie na kierunkach związanych z kształceniem w obszarze nauk przyrodniczych z dziedzin nauk biologicznych oraz nauk o Ziemi.

Jestem świadoma odpowiedzialności karnej za złożenie fałszywego oświadczenia.

Aleksandra Radomec