



GARD - Pracownia Urbanistyczno - Architektoniczna - mgr inż. arch. Anna Woźnicka
siedziba: ul. Traktorowa 43/2, 91-117 Łódź; pracownia: ul. Wólczańska 55/59, pok.1003-1006, 90-608 Łódź
NIP 947-106-73-33; tel. 426559336, 509959368, 508655541; www.gard.pl; biurogard@gmail.com

**PROJEKT MIEJSCOWEGO PLANU
ZAGOSPODAROWANIA PRZESTRZENNEGO MIASTA WYSZKOWA
DLA TERENU POŁOŻONEGO POMIĘDZY ULICAMI 11 LISTOPADA
I GENERAŁA JÓZEFA SOWIŃSKIEGO ORAZ DLA WYBRANYCH
DZIAŁEK POŁOŻONYCH PRZY ULICACH: STEFANA OKRZEI,
3 MAJA, DOLNEJ I KAZIMIERZA SKARŻYŃSKIEGO**

PROGNOZA ODDZIAŁYWANIA NA ŚRODOWISKO

podstawa opracowania: umowa Nr PGN.271.40.2016 zawarta w dniu 20 lipca 2016 r. z
Gminą Wyszaków

autor opracowania: mgr inż. **Monika Pasternak - Wiśniewska**

mgr inż. arch. **Anna Woźnicka** - główny projektant planu - uprawniona do sporządzania projektów miejscowych planów zagospodarowania przestrzennego na podstawie art. 5 pkt 3 i 4 ustawy z dnia 27 marca 2003 r. o planowaniu i zagospodarowaniu przestrzennym (Dz. U. z 2016 r. poz. 778 z późn. zm.)

mgr **Artur Lewczuk**, mgr inż. **Grzegorz Zagłoba** - udział w opracowaniu projektu planu

Łódź, luty 2017 r.

**PROGNOZA ODDZIAŁYWANIA NA ŚRODOWISKO USTALEŃ MIEJSCOWEGO PLANU ZAGOSPODAROWANIA PRZESTRZENNEGO
MIASTA WYSZKOWA DLA TERENU POŁOŻONEGO POMIĘDZY ULICAMI 11 LISTOPADA
I GENERAŁA JÓZEFA SOWIŃSKIEGO ORAZ DLA WYBRANYCH DZIAŁEK POŁOŻONYCH PRZY ULICACH:
STEFANA OKRZEI, 3 MAJA, DOLNEJ I KAZIMIERZA SKARŻYŃSKIEGO**

I. PRZEDMIOT OPRACOWANIA, CEL I POŁOŻENIE TERENU ANALIZY	3
II. PODSTAWA OPRACOWANIA	3
III. INFORMACJE O METODACH ZASTOSOWANYCH PRZY SPORZĄDZANIU PROGNOZY ORAZ WYKORZYSTANYCH MATERIAŁACH ŹRÓDŁOWYCH	4
IV. PROPOZYCJE DOTYCZĄCE PRZEWIDYWANYCH METOD ANALIZY SKUTKÓW REALIZACJI POSTANOWIEŃ PROJEKTOWANEGO DOKUMENTU ORAZ CZĘSTOTLIWOŚĆ JEJ PRZEPROWADZANIA	5
V. PROPOZYCJE USTALEŃ PLANU - OGÓLNA CHARAKTERYSTYKA PRZEDMIOTU I ZAKRESU PROBLEMOWEGO PLANU	6
1. USTALENIA DLA JEDNOSTEK PLANISTYCZNYCH	6
2. USTALENIA Z ZAKRESU OCHRONY ŚRODOWISKA.....	7
3. USTALENIA Z ZAKRESU INFRASTRUKTURY TECHNICZNEJ	8
4. USTALENIA Z ZAKRESU KOMUNIKACJI	9
VI. OCENA USTALEŃ PROJEKTU PLANU MIEJSCOWEGO W ZAKRESIE WYMOGÓW OCHRONY ŚRODOWISKA.....	10
VII. CHARAKTERYSTYKA I OCENA ISTNIEJĄCEGO ZAGOSPODAROWANIA ORAZ ŚRODOWISKA PRZYRODNICZEGO I KRAJOBRAZU OBSZARU OBJĘTEGO PLANEM I TERENÓW SĄSIEDNICH.....	11
VIII. OCENA ISTNIEJĄCYCH PROBLEMÓW OCHRONY ŚRODOWISKA, STANU ŚRODOWISKA, JEGO ODPORNOŚCI NA DEGRADACJĘ, ZDOLNOŚCI DO REGENERACJI (Z PUNKTU WIDZENIA PROJEKTU PLANU).....	20
IX. OCENA PRZEWIDYWANYCH ODDZIAŁYWAŃ NA POSZCZEGÓLNE KOMPONENTY ŚRODOWISKA.....	24
X. ZMIANY, KTÓRE WYSTĄPIĄ NA SKUTEK REALIZACJI USTALEŃ PLANU	34
XI. USTALENIA MAJĄCE NA CELU ZAPOBIEGANIE, OGRANICZANIE NEGATYWNYCH ODDZIAŁYWAŃ NA ŚRODOWISKO, MOGĄCYCH BYĆ REZULTATEM REALIZACJI PROJEKTOWANEGO DOKUMENTU	35
XII. INFORMACJE O MOŻLIWYM TRANSGRANICZNYM ODDZIAŁYWANIU.....	36
XIII. CELE OCHRONY ŚRODOWISKA USTANOWIONE NA SZCZEBLU MIĘDZYNARODOWYM, WSPÓLNOTOWYM I KRAJOWYM	36
XIV. ROZWIĄZANIA ALTERNATYWNE	39
XV. STRESZCZENIE	39
XVI. ADRESOWANIE ZALECEŃ PROGNOZY	42

I. PRZEDMIOT OPRACOWANIA, CEL I POŁOŻENIE TERENU ANALIZY

Przedmiotem opracowania jest prognoza oddziaływania na środowisko miejscowego planu zagospodarowania przestrzennego **miasta Wyszkowa dla terenu położonego pomiędzy ulicami 11 Listopada i Generała Józefa Sowińskiego oraz dla wybranych działek położonych przy ulicach Stefana Okrzei, 3 Maja, Dolnej i Kazimierza Skarżyńskiego.**

Materiałem wyjściowym do prognozy jest projekt miejscowego planu zagospodarowania przestrzennego miasta Wyszkowa dla terenu położonego pomiędzy ulicami 11 Listopada i Generała Józefa Sowińskiego oraz dla wybranych działek położonych przy ulicach Stefana Okrzei, 3 Maja, Dolnej i Kazimierza Skarżyńskiego.

Celem planu jest umożliwienie racjonalnego zainwestowania obszarów przeznaczonych pod zabudowę przy minimalizacji konfliktów i optymalizacji korzyści wynikających z proponowanych działań i przekształceń przestrzennych, poprzez uporządkowanie terenów zabudowanych i układu komunikacyjnego, przy zachowaniu ładu przestrzennego i warunków dla ochrony środowiska i krajobrazu.

Granice planu określają załączniki graficzne do uchwały Nr XXI/210/16 Rady Miejskiej w Wyszkowie z dnia 12 maja 2016 r. w sprawie przystąpienia do sporządzenia miejscowego planu zagospodarowania przestrzennego miasta Wyszkowa dla terenu położonego pomiędzy ulicami 11 Listopada i Generała Józefa Sowińskiego oraz dla wybranych działek położonych przy ulicach: Stefana Okrzei, 3 Maja, Dolnej i Kazimierza Skarżyńskiego oraz - naniesionych na rysunkach planu i wyznaczonych przez geodezyjne granice działek nr: 2597, 2598, 4687, 4757/1, 4757/2, 4758/2, 4759, 4760, 4761, 4762, 4763, 4764/1, 4764/2, 4765/1, 4765/2, 4766, 4767, 4768/1, 4768/2, 4769/1, 4769/2, 4769/3, 4770/1, 4770/2, 4770/3, 4804/13, 4804/18, 4804/19, 4806/2, 4806/3, 4806/4, 4807, 4808/1, 4808/2, 4808/3, 4809, 4810, 4811/4, 4812/4, 4904/3, 4904/5, 5338/2, 5475/5, 5495/1, 5496, 5498/2, 5499/3.

Celem prognozy jest analiza ustaleń powyższego projektu planu poprzez określenie przewidywanych zmian w środowisku przyrodniczym w wyniku realizacji tych ustaleń i projektowanego sposobu użytkowania terenu oraz ocena skutków ewentualnych zmian.

Prognoza nie jest dokumentem rozstrzygającym o słuszności realizacji zamierzeń inwestycyjnych przewidzianych nowymi ustaleniami planu, a jedynie przedstawia prawdopodobne skutki jakie niesie za sobą realizacja ustaleń planu na środowisko.

II. PODSTAWA OPRACOWANIA

Prognozę oddziaływania na środowisko miejscowego planu zagospodarowania przestrzennego **miasta Wyszkowa dla terenu położonego pomiędzy ulicami 11 Listopada i Generała Józefa Sowińskiego oraz dla wybranych działek położonych przy ulicach Stefana Okrzei, 3 Maja, Dolnej i Kazimierza Skarżyńskiego** sporządzono na podstawie następujących aktów prawnych:

1. Ustawa z dnia 27 marca 2003 r. o planowaniu i zagospodarowaniu przestrzennym (Dz. U. z 2016 r. poz. 778 z późn. zm.),
2. Ustawa z dnia 27 kwietnia 2001 r. Prawo ochrony środowiska (tekst jednolity Dz.U. z 2016 r. poz. 672 z późn. zm.),
3. Ustawa z dnia 18 lipca 2001 r. Prawo wodne (Dz. U z 2015 r. poz. 469 z późn. zm.),
4. Ustawa z dnia 16 kwietnia 2004 r. o ochronie przyrody (Dz. U. z 2016 r. poz. 2134 z późn. zm.),
5. Ustawa z dnia 3 października 2008 r. o udostępnianiu informacji i jego ochronie, udziale społeczeństwa w ochronie środowiska oraz o ocenach oddziaływania na środowisko (Dz.U. z 2016 r. poz. 353 z późn. zm.),
6. Ustawa z dnia 14 grudnia 2012 r. o odpadach (Dz. U. z 2016 r. poz. 1987),
7. Ustawa z dnia 3 lutego 1995 r. o ochronie gruntów rolnych i leśnych (Dz.U. 2015 r. poz. 909 z późn. zm.),

8. Ustawa z dnia 13 września 1996 r. o utrzymaniu czystości i porządku w gminach (Dz. U. z 2016 r. poz. 250 z późn. zm.),
9. Rozporządzenie Ministra Środowiska z dnia 18 listopada 2014 r. w sprawie warunków jakie należy spełnić przy wprowadzaniu ścieków do wód i do ziemi oraz w sprawie substancji szczególnie szkodliwych dla środowiska wodnego (Dz. U. z 2014 r., poz. 1800);
10. Rozporządzenie Rady Ministrów z dnia 9 listopada 2010 r. w sprawie przedsięwzięć mogących znacząco oddziaływać na środowisko (Dz. U. z 2016 r., poz. 71),
11. Rozporządzenie Ministra Środowiska z dnia 14 czerwca 2007 r. w sprawie dopuszczalnych poziomów hałasu w środowisku (Dz. U. z 2014 r. poz. 112),
12. Rozporządzeniu Ministra Środowiska z dnia 30 października 2003 r. w sprawie dopuszczalnych poziomów pól elektromagnetycznych w środowisku oraz sposobów sprawdzania dotrzymania tych poziomów (Dz. U. 2003 r. nr 192, poz. 1883).
13. Rozporządzenie Ministra Środowiska z dnia 16 grudnia 2016 r. w sprawie ochrony gatunkowej zwierząt (Dz. U. z 2016 r. poz. 2183),
14. Rozporządzenie Ministra Środowiska z dnia z dnia 9 października 2014 r w sprawie ochrony gatunkowej roślin (Dz. U. z 2014 r. poz. 1409),
15. Rozporządzenie Ministra Środowiska z dnia z dnia 9 października 2014 r w sprawie ochrony gatunkowej grzybów (Dz. U. z 2014 r. poz. 1408).

III. INFORMACJE O METODACH ZASTOSOWANYCH PRZY SPORZĄDZANIU PROGNOZY ORAZ WYKORZYSTANYCH MATERIAŁACH ŹRÓDŁOWYCH

W trakcie przygotowywania niniejszego opracowania analizie poddano dostępne materiały kartograficzne, opracowania dotyczące środowiska przyrodniczego oraz dokumenty planistyczne dotyczące obszaru objętego opracowaniem oraz jego otoczenia, w tym opracowanie ekofizjograficzne. Do określenia stanu środowiska i jego funkcjonowania przy istniejącym zainwestowaniu posłużyły przede wszystkim analizy przeprowadzone przez zespół projektowy w ramach realizacji etapu inwentaryzacji urbanistycznej oraz specjalistyczne opracowania z zakresu monitoringu poszczególnych komponentów środowiska (opracowane przez państwowe organy monitoringu – WIOŚ). Stały się one punktem wyjścia do oceny zakresu i charakteru przewidywanych zmian wskutek realizacji ustaleń planu.

Wykorzystane materiały źródłowe obejmują:

1. Materiały dostarczone do zlecniodawcy w oparciu o treść uchwały Nr XXI/210/16 Rady Miejskiej w Wyszkanie z dnia 12 maja 2016 r. w sprawie przystąpienia do sporządzenia miejscowego planu zagospodarowania przestrzennego miasta Wyszkanie dla terenu położonego pomiędzy ulicami 11 Listopada i Generała Józefa Sowińskiego oraz dla wybranych działek położonych przy ulicach: Stefana Okrzei, 3 Maja, Dolnej i Kazimierza Skarżyńskiego.
2. Studium uwarunkowań i kierunków zagospodarowania przestrzennego gminy Wyszkanie. Wyszkanie 2016 r
3. Gmina Wyszkanie opracowanie ekofizjograficzne podstawowe - Biuro Planowania Rozwoju Warszawy S.A. Pracownia Ochrony Środowiska. Autorzy opracowania: E. Ostaszewska, Eliza Gnyś, J. Skorupski, Warszawa styczeń 2006 r.,
4. Opracowanie ekofizjograficzne do Studium uwarunkowań i kierunków zagospodarowania przestrzennego gminy Wyszkanie,
5. Program Ochrony Środowiska dla Gminy Wyszkanie na lata 2015-2018 z perspektywa do roku 2022
6. Roczna ocena jakości powietrza w województwie mazowieckim. Raport za rok 2015, Wojewódzki Inspektorat Ochrony Środowiska w Warszawie, Warszawa kwiecień 2016

7. „Geografia fizyczna Polski” J. Kondracki, PWN W-wa 1978 r.
8. A. Bentkowski, Objąsnienia do mapy hydrogeologicznej Polski w skali 1:50000, Arkusz Wyszków, Państwowy Instytut Geologiczny, Warszawa 2002 r.,
9. Formularz danych oraz mapy obszarów objętych ochroną w ramach systemu Natura 2000 Dolina Dolnego Bugu (OSO) PLB140001 - uzyskany u Regionalnego Dyrektora Ochrony Środowiska w Warszawie, w czerwcu 2010r.
10. Formularz danych oraz mapy obszarów objętych ochroną w ramach systemu Natura 2000 - Ostoja Nadbużańska (OZW) PLH140011 – uzyskane u Regionalnego Dyrektora Ochrony Środowiska w Warszawie, w czerwcu 2010r.
11. Plan zadań ochrony, dla obszaru NATURA 2000 PLH 140011 Ostoja Nadbużańska,
12. Plan zadań ochrony, dla obszaru NATURA 2000 PLB 140001 Dolina Dolnego Bugu,
13. Mapa obszarów głównych zbiorników wód podziemnych (GZWP) w Polsce wymagających szczególnej ochrony. Instytut Hydrogeologii i Geologii Inżynierskiej Akademii Górniczo – Hutniczej. Kraków 1990.
14. Mapa geologiczna Polski arkusz Warszawa -Wschód w skali 1: 50 000, Państwowy Instytut Geologiczny, Warszawa.
15. www.wios.warszawa.pl
16. www.bip.wyszkow.pl
17. www.mos.gov.pl
18. www.warszawa.rzgw.gov.pl

IV. PROPOZYCJE DOTYCZĄCE PRZEWIDYWANYCH METOD ANALIZY SKUTKÓW REALIZACJI POSTANOWIEŃ PROJEKTOWANEGO DOKUMENTU ORAZ CZĘSTOTLIWOŚĆ JEJ PRZEPROWADZANIA

Wymóg prowadzenia monitoringu skutków realizacji postanowień planu w zakresie oddziaływania na środowisko wynika z art. 55 ust. 5 ustawy z dnia 3 października 2008 r. o udostępnianiu informacji o środowisku i jego ochronie, udziale społeczeństwa w ochronie środowiska oraz o ocenach oddziaływania na środowisko, natomiast metody i częstotliwość monitoringu określane są w prognozie oddziaływania na środowisko, a później w „podsumowaniu”, o którym mowa w art. 55 ust. 3 ustawy z dnia 3 października 2008 r. o udostępnianiu informacji o środowisku i jego ochronie, udziale społeczeństwa w ochronie środowiska oraz o ocenach oddziaływania na środowisko. Istotą monitoringu powinno być powiązanie przyczyn (zmian w zagospodarowaniu przestrzennym będących następstwem realizacji ustaleń planu) ze skutkami (zmianami mierzalnych parametrów poszczególnych komponentów środowiska przyrodniczego). Prowadzenie wymaganego monitoringu musi być zatem poprzedzone pełną informacją na temat realizowanych inwestycji, które wynikają z postanowień planu. Punktem wyjścia dla monitoringu skutków realizacji postanowień planu w zakresie oddziaływania na środowisko może być analiza zmian w zagospodarowaniu przestrzennym, do której przeprowadzenia, zgodnie z art. 32 w/w ustawy organ sporządzający mpzp, czyli Burmistrz Wyszkowa jest zobowiązany przynajmniej raz w czasie kadencji rady miejskiej.

Na potrzeby monitoringu skutków realizacji postanowień planu w zakresie oddziaływania na środowisko sugeruje się wykorzystanie wyników pomiarów uzyskanych w ramach państwowego monitoringu środowiska lub w ramach indywidualnych zamówień. Wyniki pomiarów powinny odnosić się w miarę możliwości do obszaru opracowania planu lub jego najbliższego sąsiedztwa. Wskazuje się powiązanie prowadzenia monitoringu z oceną zmian w zagospodarowaniu przestrzennym (w tym: monitoringiem rozwoju sieci wod-kan, urządzeń

służących ochronie środowiska) co oznacza jego częstotliwość raz na 4 lata, tj. raz w czasie kadencji rady miejskiej. Prowadzony monitoring powinien obejmować:

- 1) **monitoring hałasu** na terenach podlegających ochronie akustycznej - w ramach sporządzania mapy akustycznej oraz oceny stanu akustycznego środowiska,
- 2) **monitoring powietrza** - ocenę jakości powietrza dla poszczególnych substancji według rozporządzenia Ministra Środowiska w/s poziomów niektórych substancji w powietrzu, badania poziomu zanieczyszczeń mikrobiologicznych powietrza,
- 3) **monitoring wód i ścieków** - rodzaj i poziom zanieczyszczeń organicznych i nieorganicznych, pH i in. parametrów ścieków komunalnych,
- 4) **biomonitoring** środowiska, obejmujący analizę zanieczyszczeń powietrza i gleby.

W przypadku realizacji przedsięwzięć zaliczonych do kategorii „mogących potencjalnie znacząco oddziaływać na środowisko” zakres i częstotliwość prowadzonego monitoringu, zgodnie z wymogami przepisów odrębnych, powinien wynikać z ustaleń decyzji o środowiskowych uwarunkowaniach inwestycji.

V. PROPOZYCJE USTALEŃ PLANU - OGÓLNA CHARAKTERYSTYKA PRZEDMIOTU I ZAKRESU PROBLEMOWEGO PLANU

USTALENIA DLA JEDNOSTEK PLANISTYCZNYCH

Na obszarze objętym analizowaną uchwałą plan wyodrębnia tereny, będące przedmiotem ustaleń (oznaczone na rysunku planu symbolami literowymi), dla których zostały ustalone obowiązujące rodzaje przeznaczenia.

Plan wyznacza tereny:

- 1) oznaczone na rysunku planu symbolem **(MN)** z obowiązującym przeznaczeniem terenów pod zabudowę mieszkaniową jednorodzinną. W granicach terenów **MN** dopuszcza się lokalizację budynków gospodarczych i garaży, jako wbudowanych w bryłę budynku mieszkalnego lub lokalizację jednego wolnostojącego budynku gospodarczego albo gospodarczo - garażowego albo garażu, o powierzchni zabudowy nie większej niż 50 m². Na w/w terenach obowiązuje nakaz lokalizacji zabudowy mieszkaniowej jednorodzinnej w układzie wolnostojącym. Dla w/w terenów w planie ustalono parametry i wskaźniki kształtowania zabudowy oraz zagospodarowania terenu m.in. określono powierzchnię biologicznie czynną na poziomie nie mniejszym niż:
 - a) dla zabudowy mieszkaniowej jednorodzinnej:
 - lokalizowanej w obrębie terenu 1MN - 40%,
 - lokalizowanej w obrębie terenów 2MN i 3MN - 50%,
- 2) oznaczone na rysunku planu symbolem **(MN/U)** z obowiązującym przeznaczeniem terenów pod zabudowę mieszkaniową jednorodzinną z ewentualnym przeznaczeniem uzupełniającym pod zabudowę usługową. Na w/w terenach obowiązuje nakaz lokalizowania zabudowy mieszkaniowej, mieszkaniowo-usługowej i usługowej w układzie wolnostojącym. Dla w/w terenów w planie ustalono parametry i wskaźniki kształtowania zabudowy oraz zagospodarowania terenu m.in. określono powierzchnię biologicznie czynną na poziomie nie mniejszym niż - 30%.
- 3) oznaczone na rysunku planu symbolem **(MW)** z obowiązującym przeznaczeniem terenu pod zabudowę mieszkaniową wielorodzinną. W granicach terenu **MW** dopuszcza się budowę garaży, jako wbudowanych w bryłę budynku mieszkalnego lub dobudowanych do niej oraz infrastruktury technicznej. Dla w/w terenów w planie ustalono parametry i wskaźniki kształtowania zabudowy oraz zagospodarowania terenu m.in. określono powierzchnię biologicznie czynną na poziomie nie mniejszym niż 25%.

- 4) oznaczone na rysunku planu symbolem **(U/MN)** z obowiązującym przeznaczeniem podstawowym terenów pod zabudowę usługową, z ewentualnym przeznaczeniem uzupełniającym pod zabudowę mieszkaniową jednorodzinną. Dla w/w terenów w planie ustalono parametry i wskaźniki kształtowania zabudowy oraz zagospodarowania terenu m.in. określono powierzchnię biologicznie czynną na poziomie nie mniejszym niż: 20%.
- 5) oznaczone na rysunku planu symbolem **(Up)** z obowiązującym przeznaczeniem pod zabudowę usługową – usługi publiczne. Dla w/w terenów w planie ustalono parametry i wskaźniki kształtowania zabudowy oraz zagospodarowania terenu min. określono powierzchnię biologicznie czynną na poziomie nie mniejszym niż: 20%;
- 6) oznaczone na rysunku planu symbolem **(US)** z obowiązującym przeznaczeniem pod usługi sportu, rekreacji i turystyki. W obrębie w/w funkcji zakazuje się lokalizacji budynków. Dopuszcza się lokalizację obiektów małej architektury, o wysokości nie większej niż 5 m, oraz ciągów pieszych i dróg rowerowych. Powierzchnia biologicznie czynna dla tych terenów została określona na poziomie nie mniejszym niż 50%.
- 8) oznaczone na rysunku planu symbolem **(Z)** z obowiązującym przeznaczeniem pod zieleń. Na terenach zieleni wprowadzony zostaje obowiązek zapewnienia procentowego udziału powierzchni czynnej biologicznie o wartości nie mniejszej niż 90%. Ponadto wprowadza się zakaz lokalizowania budynków, dopuszcza się jedynie lokalizację obiektów małej architektury.
- 9) tereny komunikacji drogowej **(K...)** w granicach których obowiązuje przeznaczenie od drogi i urządzenia związane z ich obsługą, które obejmują:
 - drogi publiczne: KDL - drogi lokalne, KDD - drogi dojazdowe,
 - ciąg pieszo-jezdny - KDX

USTALENIA Z ZAKRESU OCHRONY ŚRODOWISKA

W obszarze objętym planem ustala się następujące zasady wynikające z potrzeb **ochrony środowiska, przyrody i krajobrazu oraz kształtowania krajobrazu:**

1. nakaz ochrony rosnących w dolinie rzeki Bug naturalnych zbiorowisk roślinnych zgodnie z przepisami odrębnymi;
2. obowiązek przestrzegania na terenach 2.MN, 3.MN, 1.U/MN, 1.MN/U, 2.KDD, 3.KDL i 4.KDL położonych w całości w zasięgu europejskiej sieci obszarów chronionych Natura 2000 Dolina Dolnego Bugu - PLB 140001 oraz na terenach 2.MN położonym w całości i 3.MN położonym częściowo w zasięgu europejskiej sieci obszarów chronionych Natura 2000 Ostoja Nadbużańska - PLH 140011 - wszelkich zakazów, nakazów i ograniczeń zawartych w obowiązujących dla tych obszarów przepisach odrębnych;
3. obowiązek przestrzegania na całym obszarze objętym planem, położonym w granicach Głównych Zbiorników Wód Podziemnych GZWP nr 221 - Dolina kopalna Wyszków oraz w obrębie części planu o numerach 1A, 1B i 2 położonych w granicach GZWP nr 215 A Subniecka Warszawska, wszelkich zakazów, nakazów i zaleceń określonych dla tych obszarów w przepisach odrębnych;
4. zakaz niszczenia skarp i krawędzi erozyjnych oraz wąwozów i lokalnych dolin;
5. zakaz wykonywania jakichkolwiek robót budowlanych mogących niekorzystnie wpłynąć na zachowanie stabilności skarpy doliny Bugu;
6. nakaz zaopatrywania w wodę terenów i budynków z miejskiej sieci wodociągowej;
7. nakaz odprowadzania ścieków komunalnych do sieci kanalizacji sanitarnej;

8. zakaz odprowadzania jakichkolwiek nieoczyszczonych ścieków do gruntu;
9. nakaz usuwania odpadów - zgodnie z planem gospodarki odpadami - w ramach miejskiego, zorganizowanego systemu zbierania i usuwania odpadów stałych;
10. zakaz pozyskiwania energii cieplnej w sposób mogący znacząco oddziaływać na środowisko oraz zakaz stosowania paliw w sposób powodujący przekraczanie dopuszczalnych stężeń zanieczyszczeń w powietrzu;
11. zakaz lokalizowania przedsięwzięć mogących zawsze lub potencjalnie znacząco oddziaływać na środowisko, w rozumieniu przepisów o ochronie środowiska, z wyłączeniem - określonych w planie inwestycji celu publicznego oraz infrastruktury technicznej,
12. zakaz lokalizowania przedsięwzięć mogących potencjalnie znacząco oddziaływać na środowisko, w rozumieniu przepisów o ochronie środowiska, z wyłączeniem:
 - a. inwestycji celu publicznego oraz infrastruktury technicznej określonych w planie,
 - b. zabudowy mieszkaniowej wraz z towarzyszącą jej infrastrukturą - lokalizowanej zgodnie z określonym w planie przeznaczeniem terenów,
 - c. parkingów samochodowych wraz z towarzyszącą im infrastrukturą,
13. nakaz zapewnienia ochrony akustycznej:
 - a. dla terenów MN - jak dla terenów zabudowy mieszkaniowej jednorodzinnej,
 - b. dla terenów MW - jak dla terenów zabudowy mieszkaniowej wielorodzinnej i zamieszkania zbiorowego,
 - c. dla terenów MN/U i U/MN - jak dla terenów mieszkaniowo - usługowych,
 - d. dla terenu US - jak dla terenów rekreacyjno-wypoczynkowych.
14. w granicach tymczasowych stref potencjalnego przekroczenia dopuszczalnego poziomu promieniowania elektromagnetycznego od napowietrznych linii elektroenergetycznych średniego napięcia (15kV), w obrębie terenów przeznaczonych pod zabudowę, dopuszcza się lokalizację pomieszczeń przewidzianych na pobyt ludzi jedynie w przypadku likwidacji lub skablowania napowietrznych linii elektroenergetycznych.
15. nakaz stosowania na terenach oznaczonych symbolami 1.MN, 3.MN i 1.U/MN rozwiązań konstrukcyjno-budowlanych zapewniających dotrzymanie standardów ochrony przed drganiami i hałasem w pomieszczeniach, w szczególności poprzez stosowanie elementów amortyzujących drgania oraz zastosowanie przegród o wysokiej izolacyjności akustycznej w dostosowaniu do projektowanej funkcji w pomieszczeniach sytuowanych w pierwszej linii zabudowy od strony terenu kolejowego.

USTALENIA Z ZAKRESU INFRASTRUKTURY TECHNICZNEJ

Obsługę terenów i budynków w obszarze objętym planem w zakresie **uzbrojenia i wyposażenia technicznego** zapewniać będą istniejące i rozbudowywane sieci systemów uzbrojenia terenu. Terenami przeznaczonymi do lokalizacji sieci infrastruktury technicznej są tereny dróg publicznych.

W planie przyjęto m.in. następujące ustalenia:

- 1) zaopatrzenie w wodę z układu miejskiej sieci wodociągowej, w oparciu o istniejące miejskie ujęcie wody SUW „Wyszków”. Rozbudowa sieci wodociągowej, w tym budowa nowych wodociągów zgodnie z przepisami odrębnymi,
- 2) odprowadzanie ścieków komunalnych do sieci kanalizacji sanitarnej, a następnie do Centralnej Miejskiej Oczyszczalni Ścieków w Wyszkowie,

- 3) odprowadzanie wód opadowych i roztopowych z terenów zagospodarowanych zielenią bezpośrednio do gruntu, pod warunkiem ich zagospodarowania w granicach własnej nieruchomości,
- 4) odprowadzanie ścieków opadowych i roztopowych z terenów utwardzonych do sieci kanalizacji deszczowej, przy czym z terenów niewyposażonych w tę kanalizację dopuszcza się odprowadzanie ścieków opadowych i roztopowych do rowów odwadniających, na zasadach określonych w przepisach odrębnych,
- 5) odprowadzanie ścieków opadowych i roztopowych z dróg publicznych i wewnętrznych do sieci kanalizacji deszczowej, na zasadach określonych w przepisach odrębnych przy czym z terenów niewyposażonych w tę kanalizację dopuszcza się odprowadzanie ścieków opadowych i roztopowych do rowów odwadniających na zasadach określonych w przepisach odrębnych,
- 6) zakaz stosowania rozwiązań odwodnieniowych obiektów w sąsiedztwie linii kolejowej związanych z odprowadzaniem wód opadowych i roztopowych na tereny kolejowe i korzystania z kolejowych urządzeń odwadniających oraz zakaz wprowadzania nieoczyszczonych i oczyszczonych ścieków bytowych na tereny kolejowe;
- 7) zaopatrzenie w energię elektryczną - zasilanie w zakresie elektroenergetyki ze stacji 110/15 kV GPZ „Wyszków 2”, za pomocą linii elektroenergetycznych średniego napięcia 15 kV, zasilających stacje transformatorowe 15/0,4 kV, na zasadach określonych w przepisach odrębnych;
- 8) budowę sieci elektroenergetycznych niskiego i średniego napięcia w formie kablowych linii podziemnych, przy czym dopuszcza się możliwość remontu i przebudowy istniejących napowietrznych linii elektroenergetycznych;
- 9) budowę stacji transformatorowych 15/0,4 kV jako wolnostojących lub wbudowanych w obiekty kubaturowe, przy czym dopuszcza się możliwość modernizacji i przebudowy istniejących słupowych stacji transformatorowych;
- 10) zaopatrzenie w ciepło w oparciu o miejską sieć ciepłowniczą lub źródła lokalne, zasilane gazem ziemnym przewodowym, węglem, koksem, olejem lekkim, gazem płynnym, energią elektryczną lub w oparciu o odnawialne źródła ciepła;
- 11) zaopatrzenie w gaz za pośrednictwem gazociągów średniego i niskiego ciśnienia, na zasadach określonych w przepisach odrębnych;
- 12) rozbudowę sieci gazowej zgodnie z obowiązującymi przepisami;
- 13) gromadzenie, odprowadzenie i zagospodarowanie odpadów na zasadach określonych w przepisach odrębnych,
- 14) zabezpieczenie możliwości segregowania odpadów w miejscu zbiórki, zgodnie z obowiązującymi przepisami szczególnymi oraz przepisami prawa miejscowego,
- 15) rozbudowę linii teletechnicznych w formie sieci kablowych i bezprzewodowych;
- 16) budowę stacji bazowych telefonii komórkowej - zgodnie z przepisami odrębnymi.

USTALENIA Z ZAKRESU KOMUNIKACJI

- 1) Obsługa komunikacyjna poszczególnych terenów i działek odbywać się będzie z przyległych dróg gminnych istniejących i nowoprojektowanych.
- 2) Zapewniono miejsca postojowe w granicach działek budowlanych, na których realizowana jest inwestycja, o ile przepisy szczegółowe planu nie stanowią inaczej, w tym miejsca przeznaczone do parkowania pojazdów zaopatrzonych w kartę parkingową - zgodnie z przepisami odrębnymi.

- 3) Powiązania układu komunikacyjnego w obszarze objętym planem z układem zewnętrznym zapewnią będą dla:
- części 1A - ul. Pułtуска (droga wojewódzka nr 618);
 - części 1B - ul. Generała Józefa Sowińskiego (droga wojewódzka nr 618);
 - części 2 - ul. 3-go Maja i ul. Komisji Edukacji Narodowej;
 - części 3A - ul. Kazimierza Skarżyńskiego;
 - części 3B - ul. Kazimierza Skarżyńskiego;
 - części 3C - ul. Kazimierza Skarżyńskiego;
 - części 3D - ul. Kazimierza Skarżyńskiego.

VI. OCENA USTALEŃ PROJEKTU PLANU MIEJSCOWEGO W ZAKRESIE WYMOGÓW OCHRONY ŚRODOWISKA

Ustalenia planu respektują wymogi określone w przepisach ogólnych i szczegółowych z zakresu ochrony środowiska. Dla obszaru objętego opracowaniem, w projekcie Planu:

- 1) określono zasięg stref potencjalnego przekroczenia dopuszczalnego poziomu promieniowania elektromagnetycznego od napowietrznych linii elektroenergetycznych średniego (15kV) napięcia oraz zasady ich zagospodarowania;
- 2) w zakresie ochrony środowiska gruntowo - wodnego przed zanieczyszczeniami ustalono:
 - a) obowiązek zaopatrzenia terenów i budynków w wodę z miejskiej sieci wodociągowej,
 - b) obowiązek odprowadzania ścieków komunalnych do sieci kanalizacji sanitarnej,
 - c) zakaz odprowadzania jakichkolwiek nieoczyszczonych ścieków do gruntu,
- 3) ochronę wód podziemnych ze względu na występowanie obszaru opracowania w granicach terenów Głównych Zbiorników Wód Podziemnych (GZWP),
- 4) ustalono ochronę skarpy doliny Bugu poprzez zakaz niszczenia skarp i krawędzi erozyjnych oraz wąwozów i lokalnych dolin;
- 5) ustalono zakaz niszczenia skarp i krawędzi erozyjnych oraz wąwozów i lokalnych dolin;
- 6) ustalono zaopatrzenie w ciepło w oparciu o miejską sieć ciepłowniczą lub źródła lokalne, zasilane gazem ziemnym przewodowym, węglem, koksem, olejem lekkim, gazem płynnym, energią elektryczną lub w oparciu o odnawialne źródła ciepła;
- 7) ustalono gromadzenie, segregację i zagospodarowanie odpadów na zasadach określonych w przepisach odrębnych;
- 8) zapewniono ochronę akustyczną dla terenów MN, MW, MN/U, U/MN i US;
- 9) określono minimalną wartość wskaźnika powierzchni biologicznie czynnej, wymaganą do zachowania w granicach poszczególnych terenów budowlanych;
- 10) wskazano obszary szczególnego zagrożenia powodzią, w obrębie których obowiązuje przestrzeganie zakazów, nakazów, ograniczeń i dopuszczeń, wynikających z przepisów prawa wodnego.
- 11) wskazano obszary predysponowane do występowania ruchów masowych, w obrębie których posadowienie obiektów budowlanych zgodnych z ustaleniami planu następuje w oparciu o przepisy odrębne.

Ze względu na brak potrzeb w danym zakresie, w tym przede wszystkim z uwagi na niewystępowanie w obszarze objętym opracowaniem, w planie nie określono:

- 1) granic i sposobów zagospodarowania terenów lub obiektów podlegających ochronie, ustalonych na podstawie odrębnych przepisów terenów górniczych i terenów zagrożonych osuwaniem się mas ziemnych;

W myśl ustaleń projektu planu, nie będą realizowane przedsięwzięcia mogące zawsze znacząco oddziaływać na środowisko, w rozumieniu przepisów o ochronie środowiska, z wyłą-

zeniem : inwestycji celu publicznego oraz infrastruktury technicznej. Również katalog przedsięwzięć mogących potencjalnie znacząco oddziaływać na środowisko został zawężonych do:

- inwestycji celu publicznego oraz infrastruktury technicznej określonych w planie,
- zabudowy mieszkaniowej wraz z towarzyszącą jej infrastrukturą - lokalizowanej zgodnie z określonym w planie przeznaczeniem terenów,
- parkingów samochodowych wraz z towarzyszącą im infrastrukturą,

Ustalenia w zakresie infrastruktury technicznej zawarte w planie mają na celu minimalizację negatywnych skutków funkcjonowania obiektów w obrębie terenów zurbanizowanych lub przeznaczonych do urbanizacji, zwłaszcza obowiązek obsługi terenów i budynków w obszarze objętym planem w zakresie uzbrojenia i wyposażenia technicznego zapewniać będą istniejące i rozbudowywane sieci systemów uzbrojenia terenu.

VII. CHARAKTERYSTYKA I OCENA ISTNIEJĄCEGO ZAGOSPODAROWANIA ORAZ ŚRODOWISKA PRZYRODNICZEGO I KRAJOBRAZU OBSZARU OBJĘTEGO PLANEM I TERENÓW SĄSIEDNICH

1. ZAGOSPODAROWANIE TERENU

Obszary objęte opracowaniem znajdują się w różnych częściach miasta. W celu uczytelnienia zostały ponumerowane.

Część nr 1A zlokalizowana jest na wschód od ul. Stefana Okrzei. Jest to teren zainwestowany po byłej Okręgowej Spółdzielni Mleczarskiej. Jego sąsiedztwo stanowią od północy i południa tereny zabudowy mieszkaniowej od wschodu tereny niezainwestowane oraz garaże, a od zachodu ulica Stefana Okrzei i znajdujące się wzdłuż niej tereny kolejowe.

Część nr 1B zlokalizowana jest pomiędzy ulicami 11 – go Listopada a Generała Józefa Sowińskiego. Jest to teren częściowo otwarty ogólnodostępny porośnięty roślinnością trawiastą. Na fragmencie wzdłuż ulicy Generała Józefa Sowińskiego rosną pojedyncze egzemplarze drzew (jesiony, topola). Niewielką część terenu objętego opracowaniem zajmuje parking samochodowy. Sąsiedztwo stanowią od północy Centrum Handlowe Galeo i zabudowa mieszkaniowa wielorodzinna od południa Sąd Rejonowy w Wyszkanie i Biblioteka, a od zachodu ulica 11 Listopada oraz od wschodu ul. Generała Józefa Sowińskiego.

Część nr 2 położona na południe od ulicy 3 – go Maja w pobliżu rzeki Bug oraz ulicy Komisji Edukacji Narodowej. Jest to teren niezainwestowany porośnięty różnogatunkową roślinnością wysoką i średniowysoką. Obszar sąsiaduje głównie z terenami niezainwestowanymi. Po północnej stronie ulicy 3-go Maja znajduje się Szpital Powiatowy (Samodzielny Publiczny Zespół Zakładów Opieki Zdrowotnej w Wyszkanie).

Część nr 3 A położona na południu miasta u zbiegu ulic Dolnej i Kolonijnej, zajmuje działkę o numerze ewidencyjnym 5338/2. Jest to teren niezainwestowany porośnięty różnogatunkową roślinnością wysoką i średniowysoką. Obszar od południa i północy sąsiaduje głównie z zabudową mieszkaniową, natomiast od zachodu z terenem zielonym nieurządzonym.

Część nr 3 B położona na południu miasta wzdłuż terenów kolejowych i ulicy Dolnej. Jest to teren niezainwestowany porośnięty różnogatunkową nieurządzoną roślinnością wysoką. Obszar sąsiaduje od północy z terenami zieleni nieurządzonej, od zachodu z terenami kolejowymi, a od wschodu z zabudową mieszkaniową jednorodzinną.

Część nr 3 C położona na południu miasta. Jest to teren niezainwestowany, położony przy skrzyżowaniu ulic Skarżyńskiego i Przelotowej. Sąsiedztwo terenu opracowania stanowią tereny kolejowe, ulica Dolna oraz tereny zabudowy mieszkaniowej jednorodzinnej.

Część nr 3 D położona na południu miasta, pomiędzy ulicami Przelotową, Skarżyńskiego i Jodłową. Jest to teren niezainwestowany. Jego północno-wschodnie fragmenty stanowią fronty

działek zabudowy mieszkaniowej jednorodzinnej znajdującej się w bezpośrednim sąsiedztwie, zagospodarowane przez mieszkańców.

2. RZEŻBA TERENU I WARUNKI GRUNTOWO-WODNE

Miasto położone jest w obrębie dwóch mezoregionów fizyczno – geograficznych (wg Kondrackiego), Międzyrzecza Łomżyńskiego - na północy (części objęte opracowaniem nr 1A, 1B i 2) i Doliny Dolnego Bugu - na południu (części objęte opracowaniem nr 3A, 3B, 3C i 3D), których granicą jest erozyjna skarpa wysoczyznowa doliny Bugu. Mezoregion Międzyrzecza Łomżyńskiego stanowi wysoczyznę morenową między dolinami Dolnej Narwi i Dolnego Bugu. Wysoczyzna jest wzniesiona 100-120 m n.p.m. 1 Posiada ona charakter silnie zdenudowanej równiny moreny dennej lekko falistej. Generalnie wysoczyzna nachylona jest ku dolinie Bugu. Dolina Dolnego Bugu w obszarze gminy zajmuje łukowy taras zalewowy z licznymi starorzeczami oraz wyżej położony taras wydmowy pokryty min. zachowanymi lasami Puszczy Kamienieckiej. W obrębie części nr 2 znajduje się **wysoczyznowa skarpa erozyjna** – północny stok doliny Bugu. Jest to najbardziej urozmaicona i najatrakcyjniejsza w obrębie terenu forma rzeźby. Zbudowana jest głównie z glin i piasków pylastych. Ta forma rzeźby wymaga szczególnej ochrony poprzez utrwalanie jej powierzchni zielenią, zadarnianie, zakrzewianie oraz niezabudowywanie jej podnóży i stoków.

Obszar podlegający opracowaniu znajduje się w obrębie Niecki Mazowieckiej, która stanowi obniżenie powierzchni kredy górnej wypełnionej utworami kenozoicznymi. W obrębie opracowania w przewodzie występują utwory plejstocenyjskie w postaci piasków wodnolodowcowych podścielone glinami zwałowymi stadiu północno - mazowieckiego zlodowacenia środkowopolskiego i żwirów akumulacji rzeczno lodowcowej zlodowacenia środkowopolskiego. Warstwa glin jest niemal ciągła. Jej miąższość sięga 20 - 40m. Wśród utworów starszych niż czwartorzędowe występują utwory pliocenu (iły) i miocenu (piaski, mułki z wkładkami węgla brunatnego, iły).

3. SUROWCE MINERALNE

Na terenie opracowania nie występują udokumentowane złoża kopalin, w tym wód leczniczych.

4. WODY POWIERZCHNIOWE I PODZIEMNE

Teren opracowania znajduje się w zlewni rzeki Bug, głównej rzeki miasta. W obrębie części nr 1A, 1B, 3A, 3B, 3C i 3D nie występują wody powierzchniowe. Część nr 2 znajduje się w sąsiedztwie rzeki Bug, która przepływa na południe od w/w obszaru.

Na terenie miasta i gminy wody podziemne związane są z czterema poziomami: jurajskim, kredowym, trzeciorzędowym i czwartorzędowym. Jednak ze względów eksploatacyjnych użytkowy poziom wodonośny związany jest z poziomem czwartorzędowym, który zbudowany jest z piasków różnych frakcji. Wody głównego poziomu wodonośnego, w utworach czwartorzędowych, występują na głębokości 15-50 metrów. Miąższość poziomu użytkowego wynosi 20-40m, zaś jego przewodność osiąga poziom 1000-1500m²/24h². Generalnie główny poziom wodonośny na analizowanym terenie jest dobrze izolowany, tworzą go piaski różnej granulacji. Zwierciadło wody ma charakter napięty, o napięciu od 10 do kilkunastu metrów.

Generalnie główny poziom wodonośny na analizowanym terenie jest dobrze izolowany, tworzą go piaski różnej granulacji. Zwierciadło wody ma charakter napięty, o napięciu od 10 do kilkunastu metrów. Miasto i część gminy (w tym teren opracowania) zaopatrywane są w wodę z ujęcia miejskiego należącego do PWiK, składającego się z 8 czwartorzędowych studni, w tym 5 włączonych w sieć wodociągową. Ujęcie położone jest na terenie Natalina, tworząc pole ujęć ograniczone zasięgiem studni, posiada pozwolenie wodnoprawne na pobór wody z 7 studni wierconych, w ilości Q – 657 m³/h i 8760 m³/d (decyzja z dn. 12.01.2005, znak OS-6223/2/05).

¹ Jerzy Kondracki *Geografia regionalna Polski* Wydawnictwo Naukowe PWN Warszawa 1998 r

² *Mapa miąższości i przewodności głównego poziomu wodonośnego*, A. Bentkowski „Objaśnienia do mapy hydrogeologicznej Polski w skali 1:50000, Arkusz Wyszaków”, Państwowy Instytut Geologiczny, Warszawa 2002

Prawie cała gmina i miasto leżą na terenie głównych zbiorników wód podziemnych:

- GZWP nr 215A, pod nazwą „Subniecka Warszawska” (wg Kleczkowskiego – Mapa obszarów głównych zbiorników wód podziemnych (GZWP) w Polsce wymagających szczególnej ochrony, Kraków 1990). GZWP nr 215A jest to zbiornik porowy, o warstwie wodonośnej w utworach triasowych i średniej głębokości ujęć ok. 180 m. Wszystkie części tj. nr 1 A, 1B, 2, 3A, 3B, 3C i 3D znajdują się na terenie w/w GZWP.
- GZWP nr 221 pod nazwą „Dolina Kopalna Wyszaków” jest to zbiornik porowy o warstwie wodonośnej w utworach czwartorzędowych, o średniej głębokości ujęć ok. 100 m i łącznej powierzchni 590 km². Części położone na północ od rzeki Bug tj: nr 1A, 1B i 2 znajdują się na terenie w/w GZWP.

5. SZATA ROŚLINNA

Szata roślinna stanowi aktywną biologicznie tkankę miasta. Intensywnie zainwestowane tereny wysoczyznowe są ubogie w roślinność wysoką. W granicach opracowania nie występują parki miejskie. W obrębie części nr 1A przy wschodniej granicy działki rosną pojedyncze egzemplarze drzew. Trzy większe drzewa (lipa oraz gatunki iglaste) rosną w jej północno – zachodnim rogu. Większy fragment części nr 1B porasta roślinność trawiasta. W południowo-wschodnim fragmencie tej części wzdłuż ulicy Generała Józefa Sowińskiego rośnie grupa drzew reprezentowanych przez klony jesionolistne, czeremchę i topole oraz świerk, który rośnie w zachodnim fragmencie tej części. Część nr 2 porośnięta jest gęstą różnogatunkową nieurządzoną zielenią wysoką. Występują tutaj robinie akacjowe, dęby, topole białe i brzozy. W obrębie części nr 3B i 3D występuje również zieleń nieurządzona z przewagą zieleni wysokiej różnogatunkowej (dęby, topole, brzozy, sosny). Północny fragment części nr 3D od jej centrum do wschodniej granicy znajduje się za ogrodzeniem i ma charakter urządzonej zieleni przydomowej. Części nr 3A i 3C porośnięte są wysoką roślinnością trawiastą. W zachodnim fragmencie części nr 3A rosną pojedyncze egzemplarze młodych drzew (klon jesionolistny, jesion, topola) i pojedyncze krzewy.

6. ŚWIAT ZWIERZĘCY

Świat zwierzęcy reprezentowany jest głównie przez pospolite gatunki ekologiczne przystosowane do życia w środowisku przekształconym antropogenicznie. Na terenach zurbanizowanych występują zwierzęta typowe dla siedlisk ludzkich. Przedstawicielami świata fauny są drobne ssaki (głównie myszowate), gatunki synantropijne (gawron, wróbel zwyczajny, wrona, sierpówka, kawka zwyczajna, sikora bogatka, gołąb miejski) oraz takie jak: jaskółka, szpak, sroka, zięba zwyczajna. W trakcie inwentaryzacji w terenie nie zaobserwowano jednak żadnego z potencjalnie występujących gatunków zwierząt.

7. OBSZARY I OBIEKTY PRZYRODNICZE ISTNIEJĄCE I PROJEKTOWANE PRAWNIE CHRONIONE

NATURA 2000

Według standardowych formularzy danych dla Obszarów Specjalnej Ochrony (OSO) dla Obszarów Spełniających Kryteria Obszarów o Znaczeniu Wspólnotowym (OZW) i dla Specjalnych Obszarów Ochrony (SOO) oraz załączonych do nich map, wynika, że części nr 1A i 1B znajdują się poza obszarami NATURA 2000. Natomiast części nr 3A, 3B, 3C i 3D znajdują się w całości w obszarze NATURA 2000 Dolina Dolnego Bugu. Część nr 2 leży w bezpośrednim sąsiedztwie obszaru NATURA 2000 Dolina Dolnego Bugu.

Obszar Specjalnej Ochrony Ptaków (OSO) PLB 140001 Dolina Dolnego Bugu został po raz pierwszy zatwierdzony Rozporządzeniem Ministra Środowiska z dnia 21 lipca 2004r. w sprawie obszarów specjalnej ochrony ptaków Natura 2000 (Dz. U. Nr 229, poz. 2313). Aktualnie obowiązującym aktem prawnym dla ww. obszaru Natura 2000 jest Rozporządzenie Ministra Środowiska z dnia 12 stycznia 2011r. w sprawie obszarów specjalnej ochrony ptaków (Dz. U. Nr 25, poz. 133).

Jest to obszar obejmujący ok. 260 km odcinek doliny Bugu od ujścia Krzyny do Jeziora

Zegrzyńskiego. Większość doliny pokrywają suche, ekstensywnie użytkowane pastwiska. Obszary bagienne są usytuowane głównie przy ujściach rzek, dopływów Bugu, oraz wokół pozostałych fragmentów dawnych koryt rzecznych. Koryto Bugu jest w większości nie zmienione, znajdują się tutaj liczne, piaszczyste wyspy, nagie lub porośnięte wierzbowymi lub topolowymi łęgami nadrzecznymi: wzdłuż rzeki występują dobrze rozwinięte zarośla wierzbowe.

Obszar charakteryzuje się występowaniem co najmniej 22 gatunków ptaków z Załącznika I Dyrektywy Ptasiej i 6 gatunkami z Polskiej Czerwonej Księgi (PCK). Stanowi bardzo ważną ostoję ptaków wodno - błotnych oraz jedno z nielicznych w Polsce stanowisk lęgowych gadożera oraz kulona. W okresie lęgowym obszar zasiedla co najmniej 1% populacji krajowej min: baczek (PCK), bocian czarny, brodziec piskliwy, cyranka, czajka, czapla siwa, krwawodziób, gadożer(PCK), kszyc, kulik wielki (PCK), płaskonos, podróżniczek (PCK), rybitwa białoczerna (PCK), rybitwa czarna, rybitwa rzeczna, rycyk, sieweczka rzeczna, sieweczka obroźna (PCK), zimorodek; w stosunkowo wysokim zagęszczeniu występują: bocian biały, kania czarna, derkacz, wodnik i samotnik. Brak danych o ptakach w okresie pozalęgowym. Ponadto można spotkać bogatą faunę bezkręgowców, min gatunki pajaków (*Agyneta sffinis*, *A. saxatilis*, *Chocorna picinus*, *Enoplognatha thoracica*, *Styloctetor stativus*), cenny kompleks nadrzecznych lasów o zachowanym charakterze naturalnym, oraz szereg zbiorowisk roślinnych związanych z siedliskami wilgotnymi.

Największe zagrożenie dla tutejszej awifauny stwarzają obwałowania i odcinanie starorzeczy od współczesnego koryta rzeki oraz zabudowa doliny. Zanieczyszczenie wód, melioracje, tamy zaporowe, trasy szybkiego ruchu, przebudowa drzewostanów w kierunku monokultur sosnowych oraz kłusownictwo.³

OSOP PLB 140001 Dolina Dolnego Bugu posiada plan zadań ochrony, ustanowiony zarządzeniem Regionalnego Dyrektora Ochrony Środowiska w Warszawie, Regionalnego Dyrektora Ochrony Środowiska w Białymstoku, Regionalnego Dyrektora Ochrony Środowiska w Lublinie z dnia 5 września 2014 r.

Przedmiotem ochrony na obszarze są następujące gatunki ptaków: A030 - bocian czarny, A031 - bocian biały, A081 - błotniak stawowy, A084 - błotniak łąkowy, A120 - zielonka, A122 - derkacz, A193 - rybitwa rzeczna, A195 - rybitwa białoczerna, A197 - rybitwa czarna, A229 - zimorodek, A272 - podróżniczek, A055 - cyranka, A056 - płaskonos, A118 - wodnik zwyczajny, A136 - sieweczka rzeczna, A137 - sieweczka obroźna, A156 - rycyk, A160 - kulik wielki, A162 - krwawo dziób, A168 - brodziec piskliwy, A 119 Kropiatka, A153 Kszyc, A080 Gadożer.

- zgodnie z w/w Planem zadań ochrony w granicach gminy (na poszczególnych działkach) przewiduje się wprowadzenie następujących działań ochronnych:
 - czynna ochrona gniazd bociana (przedmiot ochrony bocian biały): Montaż platform na czynnych słupach napowietrznych linii energetycznych przenoszenie na nie istniejących gniazd ze słupów energetycznych; montaż platform na słupach wolnostojących, nieenergetycznych; usuwanie części materiału ze zbyt wysokich i ciężkich gniazd. Prace należy prowadzić w okresie październik - luty. Termin rozpoczęcia działania w pierwszych 3 latach obowiązywania planu zadań ochronnych. Podmiotem odpowiedzialnym za wykonanie są Zakłady Energetyczne, możliwe także realizowanie działania na podstawie umowy zawartej z RDOŚ w Warszawie.
 - czynna ochrona łęgów bociana (przedmiot ochrony Bocian biały): Izolowanie przewodów elektrycznych na niewielkich odcinkach przy słupach energetycznych. Termin rozpoczęcia działania w pierwszych 3 latach obowiązywania planu zadań ochronnych. Prace prowadzone w okresie październik - luty. Podmiotem odpowiedzialnym za wykonanie są Zakłady Energetyczne, możliwe także realizowanie działania na podstawie umowy zawartej z RDOŚ w Warszawie.
 - ograniczenie presji człowieka (przedmiot ochrony: Błotniak stawowy, Kulik

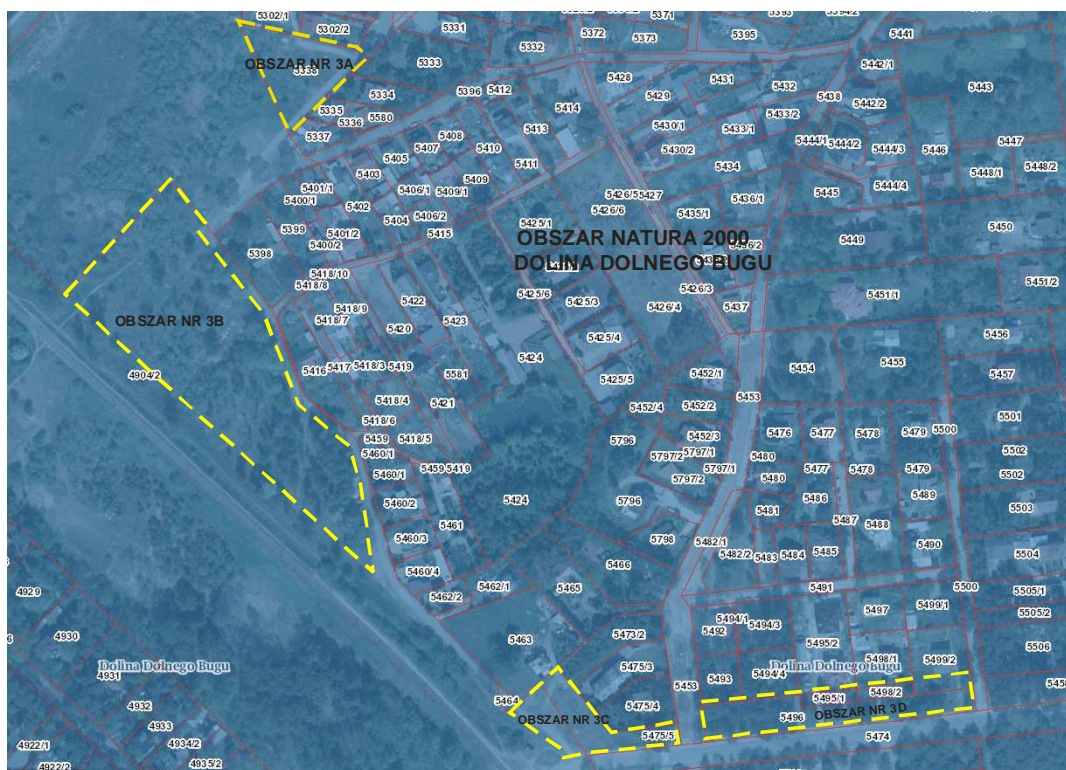
³ Formularz danych oraz mapy obszarów objętych ochroną w ramach systemu Natura 2000 Dolina Dolnego Bugu (OSO) PLB140001.

**PROGNOZA ODDZIAŁYWANIA NA ŚRODOWISKO USTALEŃ MIEJSCOWEGO PLANU ZAGOSPODAROWANIA PRZESTRZENNEGO
MIASTA WYSZKOWA DLA TERENU POŁOŻONEGO POMIĘDZY ULICAMI 11 LISTOPADA
I GENERAŁA JÓZEFA SOWIŃSKIEGO ORAZ DLA WYBRANYCH DZIAŁEK POŁOŻONYCH PRZY ULICACH:
STEFANA OKRZEI, 3 MAJA, DOLNEJ I KAZIMIERZA SKARŻYŃSKIEGO**

wielki): Ograniczenie presji ze strony wędkarzy i turystyki konnej (skanalizowanie ruchu) w okresie lęgowym gatunku. Zakaz połowu ryb w odległości mniejszej niż 300 m od terenów będących miejscem gniazdowania. Termin rozpoczęcia działania w pierwszych 3 latach obowiązywania planu zadań ochronnych, następnie corocznie. Ograniczenie dotyczy okresu od 1 kwietnia do 31 sierpnia. Podmiotami odpowiedzialnymi za wykonanie są Użytkownik Rybacki, Policja, RDOŚ w Warszawie.

- działanie fakultatywne (przedmiot ochrony: Bocian biały, Cyranka, Płaskonos, Błotniak łąkowy, Kropiatka, Derkacz, Sieweczka rzeczna, Sieweczka obroźna, Kszyk, Rycyk, Kulik wielki, Krwawodziób, Rybitwa rzeczna, Rybitwa białoczelna): Objęcie terenu użytkowaniem zgodnie z wymogami tożsamymi do pakietu ornitologicznego według obowiązującego Programu Rozwoju Obszarów Wiejskich. Termin rozpoczęcia działania w pierwszych 3 latach obowiązywania planu zadań ochronnych. Podmiotami odpowiedzialnymi za wykonanie są RDOŚ w Warszawie, Właściciele lub zarządcy gruntów. Działanie jest obowiązkowe dla właścicieli gruntów korzystających z systemów wsparcia bezpośredniego w rolnictwie natomiast fakultatywne, na podstawie umowy z RDOŚ w Warszawie
- działanie fakultatywne: (przedmiot ochrony: Cyranka, Sieweczka rzeczna, Sieweczka obroźna, Rycyk, Krwawodziób,): Zwiększenie wypasu (maksymalna liczba zwierząt według norm narzuconych w obowiązującym Programie Rozwoju Obszarów Wiejskich).

Rys. nr 1. Części nr 3A, 3B, 3C i 3D na tle obszaru NATURA 2000 Dolina Dolnego Bugu PLB 14 0001



Źródło: www.gdos.gov.pl

Części 3A (prawie w całości) i 3B (północne niewielkie fragmenty terenu opracowania) znajdują się w obrębie Obszaru mającego znaczenie dla Wspólnoty (OZW) PLH 140011 Ostoja Nadbużańska. Natomiast część nr 2 znajduje się w bezpośrednim sąsiedztwie w/w obszaru NATURA 2000. Obszar ten został po raz pierwszy zatwierdzony Decyzją Komisji Europejskiej z dnia 13.11.2007 r. w sprawie przyjęcia na mocy dyrektywy Rady 92/43/EWG

trzeciego zaktualizowanego wykazu terenów mających znaczenie dla Wspólnoty składającego się na kontynentalny region biogeograficzny (nr aktu normatywnego C(2009) 10422), opublikowaną w Dzienniku Urzędowym Unii Europejskiej w dniu 2 lutego 2010 r.

Ostoja obejmuje ok. 260 km odcinek doliny Bugu od ujścia Krzyny do Jeziora Zegrzyńskiego. Większość doliny pokrywają suche, ekstensywnie użytkowane pastwiska. Obszary bagienne są usytuowane głównie przy ujściach rzek, dopływów Bugu oraz wokół pozostałych fragmentów dawnych koryt rzecznych. Koryto Bugu jest w większości nie zmienione przez człowieka, pozostały tu liczne, piaszczyste wyspy, nagie lub porośnięte wierzbowymi lub topolowymi łęgami nadrzecznymi, z dobrze rozwiniętymi zaroślami wierzbowymi. Pierwsza terasa rzeki obfituje w starorzecza, zróżnicowana pod względem wielkości, głębokości i stopnia porośnięcia przez roślinność wodną. Obszar stanowi naturalna dolina dużej rzeki ze szczególnie cennym kompleksem nadrzecznych lasów o zachowanym naturalnym charakterze oraz szeregu zbiorowisk łąkowych i związanych z siedliskami wilgotnymi, typowo wykształconych na dużych powierzchniach. W Załączniku I Dyrektywy Rady 92/43/EWG znajduje się 16 rodzajów siedlisk. Stwierdzono tu również występowanie 20 gatunków z II Załącznika Dyrektywy Rady 92/43/EWG. Jest to jeden z najważniejszych obszarów dla ochrony ichtiofauny w Polsce. Obejmuje ona 10 gatunków ryb z II Załącznika Dyrektywy Rady 92/43/EWG, z kozą złotawą i kielbkiem białopłetwym oraz stanowiska rzadkich gatunków roślin w tym 2 gatunki z II Załącznika Dyrektywy Rady 92/43/EWG. Bogata fauna bezkręgowców, m.in. interesujące gatunki pająków (*Agyneta affinis*, *A. saxatilis*, *Chocorna picinus*, *Enoplognatha thoracica*, *Enophrys aequipes*, *Hahnia halveola*, *Iberina candida*, *Leptyphantès flavipes*, *Styloctetor stativus*). Obszar ma również duże znaczenie dla ochrony ptaków.⁴

OZW PLH 140011 Ostoja Nadbużańska posiada plan zadań ochrony, ustanowiony zarządzeniem Regionalnego Dyrektora Ochrony Środowiska w Warszawie, Regionalnego Dyrektora Ochrony Środowiska w Białymstoku, Regionalnego Dyrektora Ochrony Środowiska w Lublinie z dnia 5 września 2014 r.

Przedmiotem ochrony na obszarze są następujące siedliska przyrodnicze oraz gatunki roślin i zwierząt: 2330 - Wydmy śródlądowe z murawami napiaskowymi, 3150 - Starorzecza i naturalne eutroficzne zbiorniki wodne, 3270 - Zalewane muliste brzegi rzek z roślinnością, 4030 - Suche wrzosowiska, 6210 - Murawy kserotermiczne, 6120 - Ciepłolubne, śródlądowe murawy napiaskowe, 6410 - Zmienne-wilgotne łąki trzęś licowe, 6430 - Ziołorośla górskie i ziołorośla nadrzeczne, 6440 - Łąki selemicowe, 6510 - Niżowe i górskie świeże łąki użytkowane ekstensywnie, 9170 - Grąd środkowoeuropejski i subkontynentalny, 91E0 - Łęgi wierzbowe, topolowe, olszowe i jesionowe, 91F0 - Łęgowe lasy dębowo-wiązowo-jesionowe, 91I0 - Ciepłolubne dąbrowy, 91T0 - Sosnowy bór chrobotkowi, 1437 - Leniec bezpodkwiatowy, 1617 - Starodub łąkowy, 1477 - Sasanka otwarta, 1032 - Skójką gruboskorupowa, 1060 - Czerwończyk nieparek, 4030 - Szlaczkoń szafraniec, 1083- Jelonek rogacz, 1084 Pachnica dębowa, 1163 - Głowacz białopłetwy, 1130 – Boleń, 1134 – Różanka, 1149 – Koza, 1145 – Piskorz, 1146 - Koza złotawa, 1188 - Kumak nizinny, 1166 - Traszka grzebieniasta, 1355 – Wydra, 1337 - Bóbr europejski.

zgodnie z w/w Planem zadań ochrony w granicach gminy (na poszczególnych działkach) przewiduje się wprowadzenie następujących działań ochronnych:

- wyłączenie z gospodarki leśnej (przedmiot ochrony łąkowe lasy dębowo-wiązowo-jesionowe). Odstąpienie od zrębów, trzebieży, przebudowy drzewostanów (poza działaniami wynikającymi z planów urządzenia lasu i uproszczonych planów urządzenia lasu, które przeszły ocenę strategiczną). Termin rozpoczęcia działań w pierwszych 3 latach obowiązywania planu zadań ochronnych. Podmiotami odpowiedzialnymi za wykonanie są właściciele gruntu.
- zachowanie zadrzewień wierzbowych i topolowych w strefie przykorytowej Bugu za wyjątkiem drzew stanowiących zagrożenie, dla życia lub zdrowia ludzi oraz powodujących

⁴ Formularz danych oraz mapy obszarów objętych ochroną w ramach systemu Natura 2000 - Ostoja Nadbużańska (OZW) PLH140011 – uzyskane u Regionalnego Dyrektora Ochrony Środowiska w Warszawie, w czerwcu 2010r.

zatory usuwanych w ramach prac utrzymaniowych i przeciwpowodziowych (przedmiot ochrony Łęgi wierzbowe, topolowe, olszowe i jesionowe). Termin rozpoczęcia działań w pierwszych 3 latach obowiązywania planu zadań ochronnych. Podmiotami odpowiedzialnymi za wykonanie są: Dyrektor Regionalnego Zarządu Gospodarki Wodnej w Warszawie, Dyrektor Wojewódzkiego Zarządu Melioracji i Urządzeń Wodnych w Warszawie, Właściciele gruntu.

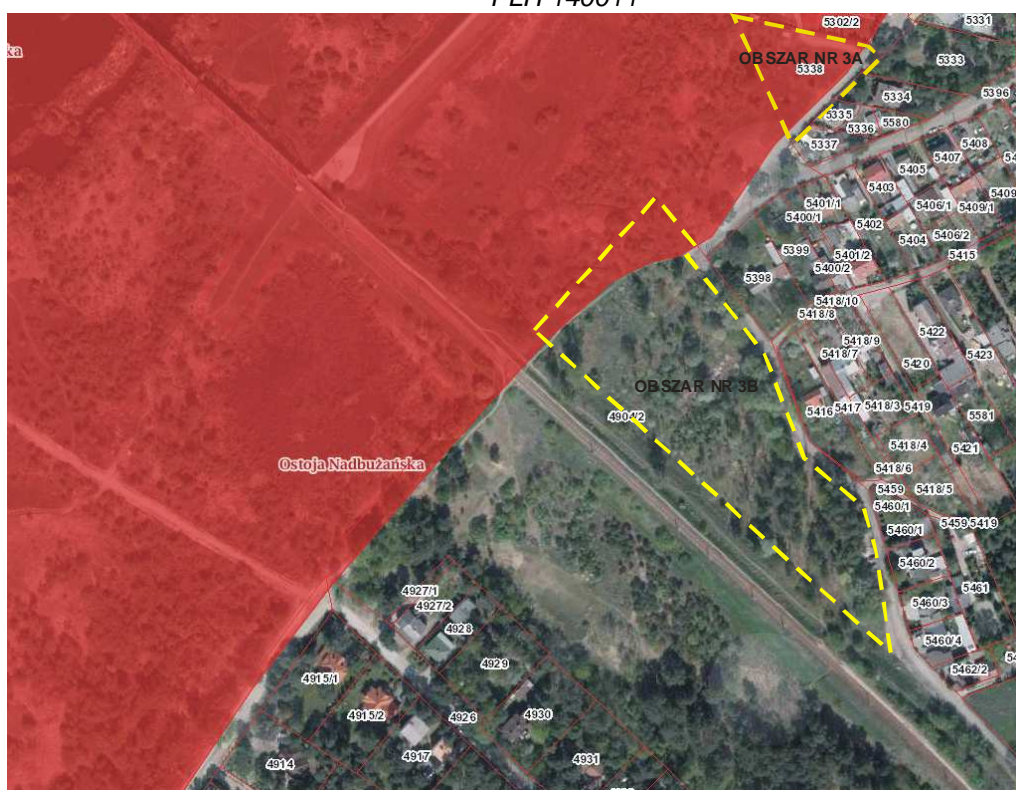
- utrzymanie bogactwa i zróżnicowania runa (przedmiot ochrony Łęgi wierzbowe, topolowe, olszowe i jesionowe). Zabiegi trzebieży należy przeprowadzić w I i IV kwartale, czyli po sezonie wegetacyjnym (poza prowadzeniem prac trzebieżowych w II i III kwartale zgodnie z planami urzędzenia lasu i uproszczonymi planami urzędzenia lasu, które przeszły ocenę strategiczną). Termin rozpoczęcia działań w pierwszych 3 latach obowiązywania planu zadań ochronnych. Podmiotami odpowiedzialnymi za wykonanie są: Właściciel gruntu, Nadleśniczy Nadleśnictwa Sarnaki.
- zwiększenie bioróżnorodności (przedmiot ochrony Łęgi wierzbowe, topolowe, olszowe i jesionowe). Podczas wykonywania trzebieży pozostawione zostaną zamierające i dziuplaste drzewa oraz martwe drewno na całej powierzchni w celu stworzenia bazy żerowej dla larw chrząszczy (między innymi kózkowatych) i dzięciołów (powyższe działania nie dotyczy planów urzędzenia lasu i uproszczonych planów urzędzenia lasu, które przeszły ocenę strategiczną). Termin rozpoczęcia działań w pierwszych 3 latach. Podmiotami odpowiedzialnymi za wykonanie są: Właściciel gruntu, Nadleśniczy Nadleśnictwa Sarnaki.
- działania obligatoryjne (przedmiot ochrony Łąki selernicowe, Niżowe i górskie świeże łąki użytkowane ekstensywnie). Zachowanie siedliska przyrodniczego poprzez ekstensywne użytkowanie kośne, kośno-pastwiskowe lub pastwiskowe trwałych użytków zielonych, niezalesianie go oraz nie zmienianie w grunty orne a także utrzymanie powierzchni elementów krajobrazu nieużytkowanych rolniczo co poprawi jego stan zachowania. Termin rozpoczęcia działań w pierwszych 3 latach obowiązywania planu zadań ochronnych. Podmiotami odpowiedzialnymi za wykonanie są: Właściciel, dzierżawca lub posiadacz obszaru na podstawie porozumienia zawartego z regionalnym dyrektorem ochrony środowiska, albo na podstawie zobowiązania podjętego w związku z korzystaniem z programów wsparcia z tytułu obniżenia dochodowości, a w odniesieniu do gruntów stanowiących własność Skarbu Państwa lub własność jednostek samorządu terytorialnego gospodarujący nieruchomością w związku z wykonywaniem obowiązków z zakresu ochrony przyrody na podstawie przepisów.
- przeciwdziałanie procesom sukcesji (przedmiot ochrony: ciepłolubne, śródlądowe murawy napiaskowe). Odkrzaczanie całych płatów. Zabieg należy przeprowadzić co 3 lata przed rozwinięciem się liści, co zapobiega silnemu odnawianiu i rozrastaniu usuwanych gatunków z sztyjek korzeniowych. Działania obligatoryjne: Zachowanie siedliska przyrodniczego poprzez ekstensywne użytkowanie kośno pastwiskowe lub pastwiskowe, niezalesianie go oraz nie zmienianie w grunty orne a także utrzymanie powierzchni elementów krajobrazu nieużytkowanych rolniczo co poprawi jego stan zachowania. Termin rozpoczęcia działań w pierwszych 3 latach obowiązywania planu zadań ochronnych. Działania fakultatywne: Użytkowanie zgodnie z wymogami odpowiedniego wariantu rolno środowiskowego w ramach obowiązującego Programu Rozwoju Obszarów Wiejskich, ukierunkowanego na ochronę ciepłolubnych muraw napiaskowych i zgodnego z ich wymaganiami. Termin rozpoczęcia działań w pierwszych 3 latach obowiązywania planu zadań ochronnych. Podmiotami odpowiedzialnymi za wykonanie są: Właściciel, dzierżawca lub posiadacz obszaru na podstawie porozumienia zawartego z regionalnym dyrektorem ochrony środowiska, albo na podstawie zobowiązania podjętego w związku z korzystaniem z programów wsparcia z tytułu obniżenia dochodowości, a w odniesieniu do gruntów stanowiących własność Skarbu Państwa lub własność jednostek samorządu terytorialnego gospodarujący nieruchomością w związku z wykonywaniem obowiązków z zakresu ochrony przyrody na podstawie przepisów prawa

**PROGNOZA ODDZIAŁYWANIA NA ŚRODOWISKO USTALEŃ MIEJSCOWEGO PLANU ZAGOSPODAROWANIA PRZESTRZENNEGO
MIASTA WYSZKOWA DLA TERENU POŁOŻONEGO POMIĘDZY ULICAMI 11 LISTOPADA
I GENERAŁA JÓZEFA SOWIŃSKIEGO ORAZ DLA WYBRANYCH DZIAŁEK POŁOŻONYCH PRZY ULICACH:
STEFANA OKRZEI, 3 MAJA, DOLNEJ I KAZIMIERZA SKARŻYŃSKIEGO**

albo w przypadku braku tych przepisów na podstawie porozumienia zawartego z regionalnym dyrektorem ochrony środowiska.

- ograniczenie lub eliminacji procesów sukcesji poprzez wycinanie i karczowanie podrostu drzew (przedmiot ochrony: wydmy śródlądowe z murawami napiaskowymi, suche wrzosowiska). Karczowanie karp korzeniowych powoduje odsłonięcie gleby, co sprzyja rozwojowi muraw napiaskowych i suchych wrzosowisk. Po przeprowadzonym zabiegu udział podrostu drzew na powierzchni powinien wynosić poniżej 10%. Zabieg wycinania i karczowania należy przeprowadzić co 3 lata, przed rozwinięciem się liści, co zapobiega silnemu odnawianiu i rozrastaniu usuwanych gatunków z szyjek korzeniowych a uzyskaną biomasę należy usunąć z powierzchni. Termin rozpoczęcia działania w pierwszych 3 latach obowiązywania planu zadań ochronnych. Podmiotami odpowiedzialnymi za wykonanie są: Właściciel, dzierżawca lub posiadacz obszaru na podstawie porozumienia zawartego z regionalnym dyrektorem ochrony środowiska, albo na podstawie zobowiązania podjętego w związku z korzystaniem z programów wsparcia z tytułu obniżenia dochodowości, a w odniesieniu do gruntów stanowiących własność Skarbu Państwa lub własność jednostek samorządu terytorialnego gospodarujący nieruchomością w związku z wykonywaniem obowiązków z zakresu ochrony przyrody na podstawie przepisów prawa albo w przypadku braku tych przepisów na podstawie porozumienia zawartego z regionalnym dyrektorem ochrony środowiska.

Rys. nr 2. Części nr 3A i 3B na tle obszaru NATURA 2000 Ostoja Nadbużańska PLH 140011



Źródło: www.gdos.gov.pl

Ponadto na terenie gminy jednak w oddaleniu od terenów objętych opracowaniem występują:

Obszar Specjalnej Ochrony Ptaków (OSO) PLB14007 – Puszcza Biała chroniony na podstawie Rozporządzenia Ministra Środowiska z 21 lipca 2004 r. w sprawie obszarów specjalnej ochrony ptaków Natura 2000. Obszar ten obejmuje obecnie 83 779,7 ha, z czego 3 698,8 ha (ok. 4,4 %) znajduje się na terenie Gminy Wyszków.

Obszar Ochrony Siedlisk Wydmy Lucynowsko-Mostowieckie PLH140013 obszar mający znaczenie dla Wspólnoty (powierzchnia - 427,8 ha) wchodzący w skład Europejskiej Sieci Ekologicznej Natura 2000 został zatwierdzony decyzją Komisji Europejskiej z dnia 13 listopada 2007 r. przyjmującą, na mocy dyrektywy Rady 92/43/EWG, pierwszy zaktualizowany wykaz terenów mających znaczenie dla Wspólnoty, składających się na kontynentalny region biogeograficzny (Dz. Urz. UE. L 12/383). OSO **Wydmy Lucynowsko-Mostowieckie PLH140013** posiada plan zadań ochrony, ustanowiony zarządzeniem Nr 8 Regionalnego Dyrektora Ochrony Środowiska w Warszawie, z dnia 28 marca 2014 r.

Obszar Ochrony Siedlisk Ostoja Nadliwiecka PLH 140012 jest to najcenniejszy pod względem przyrodniczym, obok doliny Bugu, obszar we wschodniej części województwa mazowieckiego. O tak wysokiej randze świadczy przede wszystkim - wysoka różnorodność biologiczna; koncentracja stanowisk chronionych i ginących gatunków roślin, grzybów i zwierząt; różnorodność siedlisk przyrodniczych oraz funkcja jednego z najważniejszych korytarzy ekologicznych o węzłowym znaczeniu ponad regionalnym. OSOS **Ostoja Nadliwiecka PLH 140012** posiada plan zadań ochrony, ustanowiony zarządzeniem Nr 14 Regionalnego Dyrektora Ochrony Środowiska w Warszawie, z dnia 31 marca 2014 r.

Obszar Specjalnej Ochrony Ptaków (OSO) PLB 140002 Dolina Liwca został zatwierdzony Rozporządzeniem Ministra Środowiska z dnia 21 lipca 2004 roku w sprawie obszarów specjalnej ochrony ptaków Natura 2000 (Dz.U. z 2004 Nr 229, poz. 2313). Aktualnie obowiązującym aktem prawnym dla tego obszaru jest Rozporządzenie Ministra Środowiska z dnia 12 stycznia 2011 roku w sprawie obszarów specjalnej ochrony ptaków (Dz.U. z 2011 Nr 25, poz. 133).

W poniższej tabeli wskazano orientacyjne odległości terenów objętych opracowaniem w stosunku do obszarów NATURA 2000 znajdujących się na terenie Wyszkowa.

Tab. Nr 1

Numer terenu w ramach m.p.z.p	Nazwy obszarów NATURA 2000 i odległości terenów objętych m.p.z.p od tych obszarów					
	Puszcza Biała PLB14007	Wydmy Lucynowsko-Mostowieckie PLH140013	Ostoja Nadliwiecka PLH 140012	Dolina Liwca PLB 140002	Ostoja Nadbużańsk PLH 140011	Dolina Dolnego Bugu PLB 140001
Nr. 1A	ok. 2,93 km	ok. 5,85 km	ok. 7,54 km	ok. 7,54 km	ok. 0,76 km	ok. 0,76 km
Nr. 1B	ok. 2,90 km	ok. 5,66 km	ok. 7,15 km	ok. 7,15 km	ok. 0,40 km	ok. 0,40 km
Nr. 2	ok. 3,83 km	ok. 4,85 km	ok. 7,55 km	ok. 7,55 km	Bezpośrednie sąsiedztwo	Bezpośrednie sąsiedztwo
Nr. 3A	ok. 3,79 km	ok. 4,82 km	ok. 6,86 km	ok. 6,86 km	w obszarze	w obszarze
Nr. 3B	ok. 3,89 km	ok. 4,55 km	ok. 6,90 km	ok. 6,90 km	w obszarze	w obszarze
Nr. 3C	ok. 4,18 km	ok. 4,43 km	ok. 6,75 km	ok. 6,76 km	ok. 0,34 km	w obszarze
Nr. 3D	ok. 4,21 km	ok. 4,45 km	ok. 6,57 km	ok. 6,57 km	w obszarze	w obszarze

Powyższe oszacowania odległości dokonano na podstawie <http://geoserwis.gdos.gov.pl/mapy/>

PARKI NARODOWE - w obszarze opracowania nie występują parki narodowe.

POMNIKI PRZYRODY - w obszarze opracowania nie występują pomniki przyrody.

REZERWATY - w obszarze opracowania nie występują rezerwaty przyrody.

PARKI KRAJOBRAZOWE - w obszarze opracowania nie występują parki krajobrazowe.

ZESPOŁY PRZYRODNICZO -KRAJOBRAZOWE - w obszarze opracowania nie występują zespoły przyrodniczo-krajobrazowe.

OBSZARY CHRONIONEGO KRAJOBRAZU- obszar opracowania znajduje się poza Obszarami Chronionego Krajobrazu.

STANOWISKA DOKUMENTACYJNE- w obszarze opracowania nie występują stanowiska dokumentacyjne.

UŻYTKI EKOLOGICZNE- w obszarze opracowania nie występują użytki ekologiczne.

Z dostępnych informacji wynika, że w obrębie opracowania nie występują również siedliska zwierząt, roślin i grzyby objęte ochroną gatunkową, wyszczególnione w Rozporządzeniu Ministra Środowiska z dnia 6 października 2014 r w sprawie ochrony gatunkowej zwierząt (Dz. U. z 2014 r. poz. 1348), Rozporządzeniu Ministra Środowiska z dnia 9 października 2014 r w sprawie ochrony gatunkowej roślin (Dz. U. z 2014 r. poz. 1409) oraz Rozporządzeniu Ministra Środowiska z dnia 9 października 2014 r w sprawie ochrony gatunkowej grzybów (Dz. U. z 2014 r. poz. 1408).

8. GLEBY

Konsekwencją rzeźby, budowy geologicznej i stosunków wodnych jest wytworzenie się określonych typów gleb.

Gleby obszaru opracowania są w większości przekształcone (zrujnowane) w skutek działalności człowieka. Proces wykształcenia się tego typu gleb jest związany z przekształceniem naturalnych właściwości fizycznych, chemicznych, morfologicznych gleby oraz jej struktury powierzchniowo - wodnej. Wśród występujących gleb przeważają gleby brunatne kwaśne wykształcone z piasków luźnych, piasków słabo gliniastych lub piasków gliniastych lekkich pylastych na piaskach lekkich, kompleksu żynnego słabego i bardzo słabego (żytnio - łubinowego). Według klas bonitacyjnych gleby te zaliczają się do klas V - VI.

Zgodnie z Ustawą z dnia 3 lutego 1995 r o ochronie gruntów rolnych i leśnych (tekst jednolity: Dz. U. z 2004 r Nr 121, poz. 1266 z późn. zmianami) grunty rolne stanowiące użytki rolne położone w granicach administracyjnych miast nie podlegają ochronie. W związku z czym nie stanowią ograniczenia dla zainwestowania pozarolniczego.

9. WARUNKI KLIMATYCZNE

Pod względem klimatycznym obszar miasta (w tym teren objęty opracowaniem) należy do regionu mazowiecko-podlaskiego. Średnia temperatura roczna wynosi 7,0-7,5°C średnie temperatury półrocza zimowego wynoszą 0,0-0,5 °C, półrocza letniego 14,5-15°C. Średnia roczna suma opadów to 550 - 600mm, długość okresu wegetacyjnego 200 - 210 dni średnio w roku, czas zalegania pokrywy śnieżnej – ok. 80 dni, termin rozpoczęcia prac polowych – koniec marca. Warunki anemometryczne uzależnione są od położenia miejsca (stopnia zalesienia otoczenia). Najwyższe prędkości wiatru występują wzdłuż wylesionej krawędzi doliny Bugu.

Zróznicowanie warunków topoklimatu lokalnego nadaje również morfologia terenu. W obszarach objętych opracowaniem występują korzystne warunki klimatyczno-zdrowotne: dobre nasłonecznienie, dobre warunki termiczne, dobre przewietrzanie terenu. Nieco gorsze warunki klimatyczne ze względu na sąsiedztwo doliny rzeki Bug mogą występować w obrębie terenu nr 2 oraz w obrębie terenów 3A, 3B, 3C i 3D. Tereny te mogą być narażony na częstsze występowanie mgieł oraz gorsze warunki wilgotnościowe.

VIII. OCENA ISTNIEJĄCYCH PROBLEMÓW OCHRONY ŚRODOWISKA, STANU ŚRODOWISKA, JEGO ODPORNOŚCI NA DEGRADACJĘ, ZDOLNOŚCI DO REGENERACJI (Z PUNKTU WIDZENIA PROJEKTU PLANU).

Degradacja środowiska jest nieodłącznym elementem gospodarki człowieka. Źródła zanieczyszczeń poszczególnych komponentów środowiska są podobne jak na większości terenów zurbanizowanych. Elementami, które w sposób wyraźny mogą mieć wpływ na funkcjonowanie środowiska, jego stan oraz na jakość życia mieszkańców obszaru są istniejące drogi.

Ze względu na zróżnicowaną odporność poszczególnych komponentów środowiska, podlegają one degradacji w różnym tempie. Źródła zagrożeń zazwyczaj są takie same, jednak ze względu na odmienny sposób oddziaływania i konsekwencje przedstawiono je w odniesieniu do poszczególnych komponentów środowiska.

Powietrze i hałas

Na opisywanym terenie brak jest punktowych źródeł emisji szkodliwych substancji do powietrza.

Ponieważ teren opracowania znajduje się w obrębie miasta Wyszkowa trudno rozpatrywać stan sanitarny ograniczając się jedynie do granic opracowania. Na stan sanitarny miasta (w tym teren opracowania) rzutuje emisja punktowa z zakładów przemysłowych, liniowa - ruch komunikacyjny i powierzchniowa - powodowana przez zanieczyszczenia energetyczne (komunalne) pochodzące ze spalania paliw w zbiorczych lub lokalnych kotłowniach, piecach i paleniskach domowych. Według Rocznej oceny jakości powietrza w województwie mazowieckim za rok 2015 przeprowadzonej z uwzględnieniem kryteriów ustanowionych ze względu na ochronę zdrowia oraz ze względu na ochronę roślin obszar opracowania znalazł się w rozległej strefie mazowieckiej. W obrębie w/w strefy zidentyfikowano obszary przekroczenia standardów imisyjnych dla pyłu PM₁₀, PM_{2,5} i benzo(a)pirenu. Biorąc powyższe pod uwagę obszar został zaliczony do strefy C tzn: do strefy, w której poziom substancji zanieczyszczonych przekracza poziom dopuszczalny. Dla pozostałych zanieczyszczeń emitowanych głównie do powietrza atmosferycznego z tytułu eksploatacji istniejących dróg, związane jest to z ruchem pojazdów benzynowych i diesli: (NO₂, SO₂, CO, C₆H₆, As, Cd, Ni, O₃ i Pb) do strefy A tzn: do strefy, w której poziom substancji zanieczyszczonych nie przekracza poziomu dopuszczalnego.

Należy nadmienić że wyniki takie nie powinny być utożsamiane ze stanem jakości powietrza na obszarze całej strefy. Klasa C może oznaczać np. lokalny problem związany z daną substancją. W obrębie badanych terenów nie ma obiektów przemysłowych, które mogłyby się przyczynić do pogorszenia stanu powietrza atmosferycznego.

W obrębie analizowanych obszarów klimat akustyczny kształtowany jest w głównej mierze przez czynnik komunikacyjny oraz obiekty użyteczności publicznej. Elementami które stanowią główną uciążliwość akustyczną omawianego terenu i jego sąsiedztwa są istniejące drogi (ulice), oraz linia kolejowa. Brak jednak pomiarów dotyczących występującego na tym obszarze poziomu hałasu. Według monitoringu hałasu komunikacyjnego w 2013 roku badania w zakresie poziomu hałasu na terenie miasta prowadzono przy ul. Białostockiej 58. Równoważny poziom dźwięku dla pory dnia i nocy dla hałasu drogowego wynosił LAeqD=67,5dB i LAeqN=62,8dB. W obydwu przypadkach zostały przekroczone wartości dopuszczalne (wartość dopuszczalna odpowiednio 61dB i 56dB)⁵. Przebiegająca przez teren miasta linia kolejowa generuje w porze nocnej hałas o zasięgu izofony 50 dB w zasięgu 16-40 m, w porze dziennej hałas o zasięgu izofony 60 dB w granicach 10-15 m, przy czym wskaźniki te nie są przekroczone.⁶

W 2014 r. w Wyszkanie przy ul. Pułtuskiej 66 A równoważny poziom dźwięku dla pory dnia i nocy dla hałasu drogowego wynosił LAeqD = 67,6 dB i LAeqN = 61,5 dB. W obydwu przypadkach zostały przekroczone wartości dopuszczalne.

Wody podziemne

Badania w ramach monitoringu jakości wód podziemnych prowadzono w roku 2012 w jednym punkcie pomiarowo-kontrolnym zlokalizowanym na terenie miasta Wyszkowa. W badanym otworze stwierdzono wodę II klasy jakości - wody dobrej jakości, w których wartości elementów fizykochemicznych są podwyższone w wyniku naturalnych procesów zachodzących w wodach podziemnych lub słabego wpływu działalności człowieka, zgodnie

⁵ Monitoring hałasu komunikacyjnego w 2013 roku www.wios.warszawa.pl

⁶ Gmina Wyszaków opracowanie ekofizjograficzne podstawowe..., str. 29-30

z Rozporządzeniem Ministerstwa Środowiska Nr 143 poz. 896 z dn. 23.07.2008 r. w sprawie kryteriów i sposobu oceny stanu wód podziemnych.

Na terenach zurbanizowanych jakości wód podziemnych i powierzchniowych zagrażają głównie czynniki antropogeniczne, do których zalicza się:

- 1) ścieki na terenach pozbawionych systemu kanalizacyjnego, kierowane do szamb i dołów chłonnych, infiltrujące do wód podziemnych;
- 2) składowiska odpadów komunalnych i przemysłowych nie zabezpieczone przed przesiąkami lub urządzone nielegalnie;
- 3) stosowanie nawozów mineralnych i chemicznych środków ochrony roślin na terenach nadal użytkowanych w sposób rolniczy;
- 4) spływy powierzchniowe z tras komunikacyjnych i z dróg zawierające m.in. związki ropopochodne, chlorki, metale ciężkie.

Spośród przedstawionych powyżej zagrożeń nie wszystkie dotyczą obszaru objętego opracowaniem. Ścieki komunalne z posesji odprowadzane są za pośrednictwem systemu kanalizacji. Na obszarze objętym opracowaniem nie zinwentaryzowano żadnych składowisk odpadów komunalnych i przemysłowych, również tych nielegalnych. Brak jest zagrożeń dla środowiska z tego tytułu.

W obszarze opracowania nie powstają ścieki z gospodarstw rolnych. W związku z powyższym potencjalne zagrożenia, wynikające z nieprawidłowo prowadzonej gospodarki rolnej (zrzut ścieków pochodzenia rolniczego do wód, rolnicze wykorzystanie ścieków do nawożenia pól, nadużywanie nawozów) nie wystąpi.

Zagrożeniem dla jakości wód na opisywanym obszarze może być spływ powierzchniowy z tras komunikacyjnych. Z dróg, wraz z wodami opadowymi spływają do gruntu związki ropopochodne, chlorki, metale ciężkie infiltrując głębiej, do wód podziemnych. Nie przewiduje się by wody opadowe i roztopowe odprowadzane z powierzchni dróg mogły mieć wpływ na pogorszenie jakości wód powierzchniowych i podziemnych, bowiem w obrębie terenów zabudowanych wprowadzane są do istniejącego systemu kanalizacji deszczowej.

Strefy związane z lokalizacją sieci infrastruktury technicznej

W związku z lokalizacją w granicach obszaru opracowania (część nr 1A) sieci infrastruktury technicznej, wzdłuż ich przebiegu występuje strefa potencjalnego przekroczenia dopuszczalnego poziomu promieniowania elektromagnetycznego od napowietrznych linii elektroenergetycznych średniego (15kV) napięcia o szerokości: 12 m (6m od osi linii na stronę). Wyznaczona głównie dla zapewnienia bezpieczeństwa pracy podczas wykonywania robót budowlanych w sąsiedztwie linii.

W powyższej strefie obowiązują ograniczenia w zagospodarowaniu i użytkowaniu terenów, wynikające z przepisów odrębnych. Projekt planu przewiduje możliwość lokalizacji w obrębie stref pomieszczeń przewidzianych na pobyt ludzi w przypadku likwidacji lub przebudowy, skablowania linii napowietrznych.

Zagrożenia związane z niebezpieczeństwem wystąpienia sytuacji awaryjnej

Z uwagi na lokalizację obszaru planu oraz jego obecne zagospodarowanie, istnieje ryzyko nadzwyczajnych zagrożeń środowiska, które związane są z:

- 1) z eksploatacją dróg mogą zaistnieć na skutek awarii lub wypadków z udziałem pojazdów przewożących substancje niebezpieczne. Powstałe w wyniku katastrof komunikacyjnych sytuacje awaryjne mogą powodować rozlanie się substancji niebezpiecznych np. zawierających węglowodory, stwarzających zagrożenie dla wód powierzchniowych i podziemnych. Na wielkość zagrożenia wpływają czynniki chemiczne min: stan fizyczny uwolnionej substancji, jej toksyczność a także czynniki lokalne związane z warunkami topograficznymi i meteorologicznymi, lokalizacją terenów zamieszkałych, wrażliwością poszczególnych komponentów środowiska, przygotowaniem do reagowania w sytuacji zagrożenia;
- 2) potencjalnymi awariami, które mogą wystąpić w wyniku funkcjonowania zakładów produkcyjnych i magazynowych.

W/w zagrożenia nie będą wynikały z realizacji ustaleń miejscowego planu zagospodarowania przestrzennego miasta Wyszkowa dla terenu położonego pomiędzy ulicami 11 Listopada i Generała Józefa Sowińskiego oraz dla wybranych działek położonych przy ulicach Stefana Okrzei, 3 Maja, Dolnej i Kazimierza Skarżyńskiego.

Zagrożenia naturalne

W obrębie opracowania występują tereny predysponowane do wystąpienia ruchów masowych (osuwiskowych). Obszarem zagrożonym możliwością uruchomienia procesów osuwiskowych jest stok skarpy doliny Bugu wraz z terenem nadskarpowym znajdującym się w części nr 2. Projekt planu miejscowego nie wprowadza możliwości lokalizacji budynków w obrębie terenów potencjalnie zagrożonych ruchami masowymi ziemi. W terenie oznaczonym na rysunku planu symbolem 2.MW została wyznaczona nieprzekraczalna linia zabudowy, której zasięg znajduje się poza terenami predysponowanymi do wystąpienia ruchów masowych, natomiast w obrębie terenu oznaczonego symbolem 1 US mogą być wprowadzone jedynie obiekty małej architektury o wysokości nie większej niż 5 m, oraz ciągi piesze i drogi rowerowe. Zgodnie z opracowaniem ekofizjograficznym podstawowym dla gminy (Rozdział 7.6. Warunki budowlane), stwierdzono, iż: Rejon skarpy (stok skarpy oraz ok. 50 m pas nadskarpowy powinien być wyłączony z zabudowy kubaturowej ze względu na możliwość uruchomienia procesów osuwiskowych. *Natomiast w projekcie nowego Studium uwarunkowań... pkt. 2.3.5 Kierunki rozwoju zabudowy a warunki budowlane, wprowadzono następujący zapis: Zaleca się określenie w mpzp nadskarpowego pasa ochronnego, ok. 50 m wzdłuż części północnej krawędzi erozyjnej doliny Bugu, w celu ochrony walorów krajobrazowych skarpy oraz zabezpieczenia przed ruchami osuwiskowymi. W pasie tym należy ograniczyć wprowadzanie nowej intensywnej zabudowy, zapewnić trwałe pokrycie roślinnością ze znacznym udziałem zieleni wysokiej (drzew i krzewów) oraz wykluczyć prace ziemne mogące spowodować uruchomienie ruchów masowych ziemi – zwłaszcza osuwiskowych. Konieczne będą specjalistyczne badania stabilności skarpy. Zgodnie z ustaleniami planu w obrębie terenów predysponowanych do występowania ruchów masowych, posadowienie obiektów budowlanych następuje w oparciu o przepisy odrębne.*

Do istotnych zagrożeń naturalnych należą przyrodnicze zjawiska katastroficzne. W warunkach przyrodniczych Polski naturalne zjawiska katastroficzne mogące mieć wpływ na bezpieczeństwo i działalność ludzi oraz na twory ich działalności to głównie powódzie, ruchy masowe wierzchniej warstwy litosfery i ekstremalne stany pogodowe. Dwóm pierwszym zjawiskom można przeciwdziałać przez świadome kształtowanie środowiska w postaci zabezpieczeń przeciwpowodziowych (regulacja odpływu ze zlewni przez działania hydrotechniczne i z zakresu struktury użytkowania terenu, wały przeciwpowodziowe, poldery itp.) oraz stabilizacji stoków (działania biologiczne, techniczne i biotechniczne). Ekstremalne stany pogodowe powodują okresową destabilizację funkcjonowania społeczno-gospodarcze, a przeciwdziałanie im polega na sprawnej organizacji społeczności zamieszkującej dany teren.

W obrębie części nr 3A, 3B (w całości) i 2 (południowe fragmenty) występują obszary szczególnego zagrożenia powodzią (tj. obszar, na którym prawdopodobieństwo wystąpienia powodzi wynosi 1%). Na terenach szczególnie zagrożonych powodzią w obszarze nr 2 ustalenia planu wprowadzają funkcję 1 US (tereny przeznaczone dla usług sportu, rekreacji i turystyki) oraz teren 1Z przeznaczony dla zieleni. W obrębie tych funkcji plan nie przewiduje lokalizacji budynków. Natomiast części nr 3A i 3B, które w całości znajdują się w granicy terenów szczególnego zagrożenia powodzią zostały przeznaczone ustaleniami planu pod tereny zabudowy mieszkaniowej jednorodzinnej i oznaczone na rysunku planu symbolami 2MN i 3MN. **Wskazuje się że możliwość realizacji zainwestowania na terenie szczególnego zagrożenia powodzią będzie możliwa tylko pod warunkiem spełnienia wymogów wynikających z przepisów odrębnych. Ochrona w obrębie tych terenów musi się odbywać zgodnie z zakazami i nakazami, dopuszczeniami i ograniczeniami wynikającymi z przepisów odrębnych w zakresie ochrony przed powodzią - prawo wodne.**

Istniejące problemy ochrony środowiska dotyczące obszarów podlegających ochronie na podstawie ustawy z dnia 16 kwietnia 2004 r. o ochronie przyrody.

Tereny nr 3A, 3B, 3C i 3D znajdują się w granicach obszaru Natura 2000 Dolina Dolnego Bugu kod PLB 140001. Dodatkowo części nr 3A i 3B w granicach obszaru Natura 2000 Ostoja Nadbużańska kod PLH 140011. Inne, ustanowione na mocy przepisów ustawy z dnia 16 kwietnia 2004 r. o ochronie przyrody (tekst. jedn. Dz. U. z 2009 r. Nr 151, poz. 1220 z późn. zm.) obszary chronione, tj. parki narodowe, rezerваты przyrody, parki krajobrazowe, obszary chronionego krajobrazu nie znajdują się w zasięgu obszaru objętego planem. Nie występują tu również pomniki przyrody, stanowiska dokumentacyjne, użytki ekologiczne ani zespoły przyrodniczo – krajobrazowe.

Przy obecnym stanie zagospodarowania, ze względu na ograniczony zasięg przestrzenny obszaru objętego planem, brak zabudowy, a także z uwagi na brak przedsięwzięć szczególnie uciążliwych dla środowiska w obrębie obszarów NATURA 2000 nie stwierdzono istotnych problemów ochrony środowiska mogących mieć wpływa na przedmiot i cele ochrony oraz na integralność w/w obszarów Natura 2000.

IX. OCENA PRZEWIDYWANYCH ODDZIAŁYWAŃ NA POSZCZEGÓLNE KOMPONENTY ŚRODOWISKA

1. POWIERZCHNIA TERENU I GLEBY

Nastąpi przekształcenie powierzchni terenu w obszarach przewidzianych pod inwestycję, związane bezpośrednio z posadowieniem budynków oraz elementów infrastruktury komunikacyjnej i technicznej. Warstwa glebowa zostanie w dużym stopniu usunięta. Zakres degradacji gleb będzie się wahał od około 10 % do 90 % dla terenów zabudowy mieszkaniowej, usługowej, zieleni i parkingu oraz 100% dla terenów dróg, ciągu pieszo jezdni. Po zrealizowaniu zabudowy w miejscach przeznaczonych pod zieleni może nastąpić odtworzenie warstwy glebowej.

W celu ograniczenia do minimum ewentualnego wpływu planowanych inwestycji na przekształcenie powierzchni terenu projekt planu zawiera zapisy, które dotyczą maksymalnej powierzchni zabudowy działek, nieprzekraczalnej linii zabudowy oraz minimalnej powierzchni biologicznie czynnej. Ustalenie w/w parametrów pozwoli na pozostawienie niezabudowanych fragmentów działek o nienaruszonej powierzchni terenu.

Realizacja ustaleń planu nie będzie wymagała zmiany przeznaczenia gruntów rolnych wymagających ochrony zgodnie z wymogami ustawy z dnia 3 lutego 1995r o ochronie gruntów rolnych i leśnych.

Na etapie eksploatacji, oddziaływanie analizowanych dróg na gleby, wiązało się będzie z zanieczyszczeniem pochodzącym z środków transport oraz zasoleniem (skutek posypywania nawierzchni solą drogową w okresie zimowym). Skutki tych oddziaływań będą uzależnione od lokalnych warunków przyrodniczych, w tym właściwości gleb, zagospodarowania terenów sąsiadujących i związanych z nimi możliwościami rozprzestrzenienia się zanieczyszczeń.

2. WARUNKI WODNE

Urbanizacja terenu może prowadzić do potencjalnego, niewielkiego wzrostu zanieczyszczenia wód podziemnych i powierzchniowych, co może wynikać głównie z zanieczyszczeń komunikacyjnych. Nie jest spodziewany wzrost zanieczyszczeń wynikający z niewłaściwej gospodarki wodno - ściekowej.

Realizacja nowej zabudowy skutkować będzie powstawaniem następujących rodzajów ścieków:

- komunalnych, stanowiące mieszaninę ścieków bytowych i ścieków przemysłowych,
- przemysłowych,
- wód opadowych zanieczyszczone,

- wód opadowych czyste, pochodzących z dachów budynków.

Plan miejscowy jasno reguluje kwestie gospodarki ściekowej poprzez wprowadzenie wymogu odprowadzania ścieków komunalnych do sieci kanalizacji sanitarnej a także zakazu wprowadzania jakichkolwiek nieoczyszczonych ścieków do gruntu. Wody opadowe i roztopowe z terenów utwardzonych, dróg mają być odprowadzane do sieci kanalizacji deszczowej. Jedynie z terenów niewyposażonych w tę kanalizację dopuszcza się odprowadzanie ścieków opadowych i roztopowych do rowów odwadniających na zasadach określonych w przepisach odrębnych. Wody opadowe powstające w obrębie opracowania nie powinny zawierać substancji ropopochodnych w stężeniach zagrażających jakości wód. W przypadku jednak stwierdzenia takich zanieczyszczeń przed wprowadzeniem takich wód do istniejących odbiorników należy je oczyszczać do stanu i składu określonego w obowiązujących przepisach.

W zakresie gospodarki wodnej plan określa obowiązek rozbudowy sieci wodociągowej i zaopatrzenia w wodę za jej pośrednictwem.

Pod wpływem działalności inwestycyjnej, wody gruntowe stosunkowo łatwo ulegają również przekształceniom ilościowym. Obniżenie zwierciadła wód gruntowych lub nawet likwidacja warstwy wodonośnej może nastąpić w wyniku następujących działań występujących łącznie lub pojedynczo:

- ograniczenie infiltracyjnego zasilania warstwy wodonośnej;
- drenaż powierzchniowy lub podziemny;
- odcięcie podziemnego dopływu wód;
- pobór wody podziemnej.

W wyniku zainwestowania terenu objętego projektem planu nastąpi częściowe uszczelnienie nawierzchni terenu i ograniczenie infiltracyjnego zasilania wód przypowierzchniowych. Jednak ubytki te najprawdopodobniej zostaną wyrównane przez napływ wód z terenów sąsiednich. Ponadto do ziemi zostaną wprowadzone wody opadowe z powierzchni szczelnych (dachy), czyli ogólny bilans wodny w tym rejonie nie powinien zostać zakłócony.

Dla ochrony wód podziemnych ((opracowanie znajduje się w granicach Głównych Zbiorników Wód Podziemnych (GZWP nr 215A i 221), w planie ustalono obowiązek przestrzegania na w/w terenach wszelkich zakazów, nakazów i zaleceń określonych dla tych obszarów w przepisach odrębnych. Ponadto ochronę wód podziemnych, w tym w szczególności na terenach GZWP, regulują ustalenia planu dotyczące zakazu wprowadzania nieoczyszczonych ścieków do gruntu, czy odprowadzanie ścieków do sieci kanalizacji sanitarnej.

Generalnie wskazuje się, że na skutek realizacji ustaleń planu oraz przy przestrzeganiu przepisów odrębnych w zakresie gospodarki wodnej nie przewiduje się pogorszenia stanu ekologicznego wód.

Reasumując, ustalenia planu jednoznacznie określają zasady gospodarki wodnej, które zapewniają należyłą ochronę czystości zasobów wód powierzchniowych i podziemnych. Bardzo ważne jest jednak wykonanie wszystkich urządzeń i prawidłowa ich eksploatacja oraz kontrola działania.

3. KRAJOBRAZ

Teren opracowania znajduje się w obrębie miasta w strefie zurbanizowanej, w której zlokalizowana jest zabudowa mieszkaniowa, usługowa oraz układ komunikacyjny. Przedmiotowe obszary nie cechują się występowaniem walorów krajobrazowych, które mogłyby zostać wyróżnione na podstawie specyficznych cech przyrodniczych lub antropogenicznych. Są to teren w części utwardzone i zainwestowane w części otwarte porośnięte roślinnością wysoką w sąsiedztwie których już występuje zainwestowanie.

Biorąc pod uwagę obszar w jakim ulokowany jest teren oraz jego zagospodarowanie, można stwierdzić, że lokalizacja tego typu zainwestowania nie spowoduje zmiany walorów krajobrazowych w skali miasta. Zapisy projektu planu obejmują swym zakresem ustalenia gabarytów, kolorystyki i formy projektowanej zabudowy oraz rodzaj stosowanych ogrodzeń i

materiałów wykończeniowych, co ma zapewnić spójność kompozycji i kształtowanie estetycznego krajobrazu.

4. SZATA ROŚLINNA, ZWIERZĘTA

Tereny przeznaczone pod zainwestowanie obejmują obszar, w którym występuje drzewostan o niewielkich walorach przyrodniczych i krajobrazowych. Niewątpliwie zmiana charakteru zagospodarowania przyczyni się do przekształcenia obecnej szaty roślinnej. W przyszłości może dojść do ubytku istniejącego drzewostanu w zarysie lokalizacji obiektów liniowych i kubaturowych oraz w przypadkach bezpośredniego zagrożenia. Jednocześnie zapisy planu zakładają pełną ochronę istniejących obecnie najcenniejszych przyrodniczo elementów szaty roślinnej w dolinie rzeki Bug oraz wprowadzają minimalny wskaźnik powierzchni biologicznie czynnej, ograniczający uszczuplenie powierzchni, na których występuje roślinność.

W terenach poddanych presji urbanizacji (ruch samochodowy, hałas związany z funkcjonowaniem zakładu) może nastąpić wypłoszenie drobnych ssaków bytujących w tym obszarze (głównie drobnych gryzoni myszowatych) oraz ptactwa. Przeznaczenie nowych terenów pod zabudowę oznacza również uszczuplenie powierzchni siedlisk i żerowisk dla różnych gatunków. Z uwagi jednak na stwierdzony brak występowania w obszarze objętym planem siedlisk gatunków roślin, zwierząt oraz grzybów objętych ochroną gatunkową na podstawie przepisów odrębnych - nie przewiduje się oddziaływania realizacji ustaleń planu na gatunki chronione. Pomimo tego w ustaleniach planu wprowadzono nakaz ochrony rosnących w dolinie rzeki Bug naturalnych zbiorowisk roślinnych zgodnie z przepisami odrębnymi.

5. OBSZARY NATURA 2000

Obszary NATURA 2000 wyznacza się w celu zachowania określonych typów siedlisk przyrodniczych i gatunków roślin i zwierząt, które uważa się za cenne (znaczące dla zachowania dziedzictwa przyrodniczego Europy) i zagrożone wyginięciem w skali całej Europy.⁷ Ochrona w ramach sieci NATURA 2000 nie oznacza ochrony rezerwatowej (konserwatorskiej) lecz przeciwnie, zakłada prowadzenie dotychczasowych działań gospodarczych, jeśli zapewniają one utrzymanie istniejącego stanu ekosystemów⁸. System ostoi NATURA 2000 służy zachowaniu wymienionych w dyrektywach siedlisk i gatunków cennych, reprezentatywnych bądź zagrożonych w skali kontynentu, tworzących europejskie dziedzictwo przyrodnicze - niezależnie od Krajowego Systemu Obszarów Chronionych. Należy podkreślić, że ostoje NATURA 2000 nie są wyłączone z dotychczasowych form działalności gospodarczej a jedynie mają stymulować zrównoważony rozwój tych obszarów ze szczególnym uwzględnieniem wybranych⁹ gatunków roślin i zwierząt oraz ich siedlisk. Zasadniczym celem utworzenia oraz funkcjonowania obszarów Natura 2000 powołanych na mocy tzw. dyrektywy ptasiej jest zachowanie populacji rzadkich gatunków ptaków oraz ochrona priorytetowych dla wspólnoty gatunków zwierząt i siedlisk. Cel ten można osiągnąć poprzez zachowanie siedlisk stanowiących miejsca żerowania i odbywania lęgów. Dyrektywa zawiera listę gatunków ptaków rzadkich i zagrożonych wyginięciem z powodu zmian zachodzących w ich siedliskach, które muszą być chronione, by umożliwić zagrożonym gatunkom przetrwanie i rozród. W Polsce występuje 267 gatunków ptaków z Dyrektywy Ptasiej i dla nich są tworzone Obszary Specjalnej Ochrony (OSO), na których zapewni się ochronę tych gatunków i ich siedlisk.

Dyrektywa Siedliskowa ma na celu ochronę różnorodności biologicznej na terenie krajów unijnych, poprzez ochronę naturalnych siedlisk przyrodniczych, zagrożonych lub reprezentatywnych dla wyróżnionych regionów biogeograficznych oraz zachowanie siedlisk roślin i zwierząt w ich naturalnym środowisku. Dla nich wytypowano Specjalne Obszary

⁷ Natura 2000.gdos.gov.pl

⁸ Derlacz P. 2003 a. Sieć Natura 2000 w europejskiej ochronie przyrody. [W:] Natura 2000 w lasach Polski – skrypt dla każdego. Ministerstwo Środowiska, Warszawa

⁹ Pawlacyk P. 2003. Miejsce sieci Natura 2000 w polskiej ochronie przyrody. [W:] Natura 2000 w lasach Polski – skrypt dla każdego. Ministerstwo Środowiska, Warszawa.

Ochrony Siedlisk (SOO), gdzie stosowane są konieczne działania ochronne w celu zachowania siedlisk przyrodniczych i populacji gatunków, dla których obiekt został wyznaczony.

✓ **W obrębie opracowania (teren nr 3A, 3B, 3C i 3D) występuje obszar znajdujący się w zasięgu europejskiej sieci obszarów chronionych Natura 2000 Dolina Dolnego Bugu - PLB 140001.**

Jak już wskazano w niniejszym opracowaniu pk.VII obszar Natura 2000 Dolina Dolnego Bugu PLB 140001 posiada plan zadań ochrony, ustanowiony zarządzeniem Regionalnego Dyrektora Ochrony Środowiska w Warszawie, Regionalnego Dyrektora Ochrony Środowiska w Białymstoku, Regionalnego Dyrektora Ochrony Środowiska w Lublinie z dnia 5 września 2014 r.

W planie zadań ochronnych dla obszaru NATURA 2000 Dolina Dolnego Bugu PLB 140001 zidentyfikowano istniejące i potencjalne zagrożenia dla zachowania właściwego stanu ochrony gatunków zwierząt i ich siedlisk oraz gatunków roślin i zwierząt i ich siedlisk będących przedmiotem ochrony. Wskazano min. następujące zagrożenia:

- usuwanie trawy pod grunty orne;
- wycinka lasu;
- zasypywanie terenu, melioracje i osuszanie;
- drapieżnictwo;
- produkcja energii wiatrowej;
- napowietrzne linie elektryczne i telefoniczne;
- sukcesja;
- wypas nieintensywny;
- intensywna hodowla ryb, intensyfikacja,
- wędkarstwo;
- sporty i różne formy czynnego wypoczynku rekreacji, uprawiane w plenerze;
- regulowanie (prostowanie) koryt rzecznych i zmiana przebiegu koryt rzecznych;
- turystyka piesza, jazda konna i jazda na pojazdach niezmotoryzowanych;
- zmiana czynników biotycznych;
- powódź (procesy naturalne);

Z załączników mapowych dotyczących lokalizacji działań ochronnych w obszarze NATURA 2000 Dolina Dolnego Bugu PLB 140001 dołączonych do w/w projektu planu zadań ochronnych **wynika że w obrębie opracowania oraz w jego bezpośrednim sąsiedztwie nie przewiduje się działań ochronnych dla tego obszaru.**

Sporządzany projekt planu przewiduje w obszarze Natura 2000 Dolina Dolnego Bugu kod PLB 140001 realizację zabudowy mieszkaniowej jednorodzinnej. Tereny, które w ramach tego obszaru zostały przeznaczone pod w/w funkcje stanowią obecnie obszary niezainwestowane porośnięte miejscami różnogatunkową zielenią wysoką. W obrębie terenów objętych opracowaniem nie występują grunty leśne. Zamierzone przedsięwzięcie usytuowane jest wprawdzie w granicach obszaru NATURA 2000, jednak jak wynika z dostępnych informacji, położone jest poza terenami występowania gatunków ptaków wymienionych w załączniku I dyrektywy Rady 79/409/EWG oraz gatunków ptaków nie wymienionych w załączniku do w/w dyrektywy. **W związku z powyższym projekt planu nie przekształca oraz nie fragmentaryzuje siedlisk przyrodniczych zasiedlanych przez gatunki priorytetowe w obrębie Doliny Dolnego Bugu.**

✓ **W obrębie opracowania (północne fragmenty części nr 3B i prawie cała część nr 3A) występuje obszar znajdujący się w zasięgu europejskiej sieci obszarów chronionych Natura 2000 Ostoja Nadbużańska PLH 140011.**

Jak już wskazano w niniejszym opracowaniu pk.VII obszar Natura 2000 Ostoja Nadbużańska PLH 140011 posiada plan zadań ochrony, ustanowiony zarządzeniem Regionalnego Dyrektora Ochrony Środowiska w Warszawie, Regionalnego Dyrektora

Ochrony Środowiska w Białymstoku, Regionalnego Dyrektora Ochrony Środowiska w Lublinie z dnia 5 września 2014 r.

W planie zadań ochronnych dla obszaru NATURA 2000 Ostoja Nadbużańska PLH 140011 zidentyfikowano istniejące i potencjalne zagrożenia dla zachowania właściwego stanu ochrony gatunków zwierząt i ich siedlisk oraz gatunków roślin i zwierząt i ich siedlisk będących przedmiotem ochrony. Wskazano min następujące zagrożenia:

- zasypywanie terenu, melioracje i osuszanie;
- drapieżnictwo;
- sukcesja;
- grądowienie;
- pojazdy zmotoryzowane;
- konkurencja;
- wydeptywanie, nadmierne użytkowanie;
- obce gatunki inwazyjne;
- nawożenie (nawozy sztuczne);
- drogi, autostrady;
- zabudowa rozproszona;
- zanieczyszczenie wód powierzchniowych;
- modyfikacja funkcjonowania wód-ogólnie;
- nagromadzenie materii organicznej;
- eutrofizacja;
- zarzucenie pasterstwa, brak wypasu;
- zalesianie terenów otwartych;
- zmiana sposobu uprawy;
- zaniechanie/brak koszenia;
- inne lub mieszane formy międzygatunkowej konkurencji wśród roślin;
- gospodarka leśna, użytkowanie lasów;
- zawleczenie choroby;
- zakwaszenie (naturalne);
- wycinka lasu;
- zatopienie,
- szkody wyrządzone przez roślinożerców;
- spowodowane przez człowieka zmiany stosunków wodnych;
- inne zanieczyszczenie wód powierzchniowych ze źródeł punktowych;
- intensywne koszenie lub intensyfikacja;
- odnawianie lasu po wycince;
- wandalizm;
- chirurgia drzewna, ścinanie na potrzeby bezpieczeństwa, usuwanie drzew przydrożnych;
- tereny zurbanizowane, tereny zamieszkałe;
- odpady, ścieki;
- kłusownictwo;
- antropogeniczne zmniejszenie spójności siedlisk (fragmentaryzacja);
- wyschnięcie;
- ewolucja biocenotyczna;
- odstrzał;
- chwytanie, trucie, kłusownictwo;
- intensywna hodowla ryb, intensyfikacja,
- powódź (procesy naturalne);

Z załączników mapowych dotyczących lokalizacji działań ochronnych w obszarze NATURA 2000 Ostoja Nadbużańska PLH 140011 dołączonych do w/w planu

zadań ochronnych wynika **że w obrębie opracowania oraz w jego bezpośrednim sąsiedztwie nie przewiduje się działań ochronnych dla tego obszaru.**

Sporządzany projekt planu przewiduje w obszarze Natura 2000 Ostoja Nadbużańska PLH 140011 realizację zabudowy mieszkaniowej jednorodzinnej. Tereny, które w ramach tego obszaru zostały przeznaczone pod w/w funkcje stanowią obecnie obszary niezainwestowane porośnięte miejscami różnogatunkową zielenią wysoką. Sąsiedztwo tych terenów stanowi zabudowa mieszkaniowa jednorodzinna. W obrębie terenów objętych opracowaniem nie występują grunty leśne. Zamierzone przedsięwzięcie usytuowane jest wprawdzie w granicach obszaru NATURA 2000, jednak jak wynika z dostępnych informacji, położone jest poza terenami występowania siedlisk przyrodniczych oraz gatunków roślin i zwierząt wymienionych w załączniku I Dyrektywy Rady 92/43/EWG oraz w II Załączniku w/w Dyrektywy Rady. **W związku z powyższym projekt planu nie przekształca oraz nie fragmentaryzuje siedlisk przyrodniczych zasiedlanych przez gatunki priorytetowe w obrębie Ostoi Nadbużańskiej PLH 140011.**

Jak wynika z analizy oddziaływania na środowisko, nie należy się spodziewać, że będą przekroczone dopuszczalne parametry charakteryzujące stan środowiska dla wszystkich analizowanych elementów. W celu wyeliminowania jakiegokolwiek potencjalnego oddziaływania ustalenia planu wprowadzają obowiązek przestrzegania na w/w terenach położonych w zasięgu europejskiej sieci obszarów chronionych **Natura 2000** (Ostoja Nadbużańska PLH 140011 i Dolina Dolnego Bugu PLB 140001) wszelkich zakazów, nakazów i ograniczeń zawartych w obowiązujących dla tych obszarów przepisach odrębnych. Nakładają nakaz ochrony rosnących w dolinie rzeki Bug naturalnych zbiorowisk roślinnych zgodnie z przepisami odrębnymi, w tym chronionych a także zakaz niszczenia skarp i krawędzi erozyjnych oraz wąwozów i lokalnych dolin. Wprowadzają również obowiązek odprowadzania ścieków komunalnych do sieci kanalizacji sanitarnej a także zakaz wprowadzania jakichkolwiek nieoczyszczonych ścieków do gruntu co zapobiegnie zanieczyszczeniu wód. Ustalenia planu przewidują także gromadzenie, odprowadzenie i zagospodarowanie odpadów na zasadach określonych w przepisach odrębnych, oraz zabezpieczenie możliwości segregowania odpadów w miejscu zbiórki, zgodnie z obowiązującymi przepisami szczególnymi oraz przepisami prawa miejscowego. W obrębie terenów znajdujących się w obszarach NATURA 2000 nie przewiduje się lokalizacji nowych przebiegów dróg. Droga oznaczona na rysunku planu symbolem 2 KDD wyznaczona w części nr 3C jest fragmentem istniejącej drogi gruntowej.

W związku z powyższym w wyniku realizacji ustaleń miejscowego planu zagospodarowania przestrzennego nie wystąpi znaczące oddziaływanie na cele i przedmiot ochrony obszarów NATURA 2000

Pozostałe obszary naturowe znajdują się w znacznym oddaleniu (opisu dokonano w pkt. VII niniejszego opracowania). W związku z powyższym po rozpoznaniu zgromadzonych informacji można stwierdzić, że ze względu na znaczne oddalenie od granic opracowania pozostałych obszarów NATURA 2000 w wyniku realizacji ustaleń miejscowego planu zagospodarowania przestrzennego nie wystąpi znaczące oddziaływanie na cele i przedmiot ochrony obszarów NATURA 2000 znajdujących się poza granicami opracowania oraz integralność tych obszarów.

6. OBSZARY CHRONIONE ISTNIEJĄCE I PROJEKTOWANE

W obrębie opracowania nie występują obszary chronione na mocy ustawy z dnia 16 kwietnia 2004r. o ochronie przyrody. tj. parki narodowe, pomniki przyrody, rezerваты, parki krajobrazowe, zespoły przyrodniczo-krajobrazowe, obszary chronionego krajobrazu, stanowiska dokumentacyjne oraz użytki ekologiczne. W związku z powyższym realizacja projektowanego zainwestowania nie będzie miała wpływu na w/w obszary.

Biorąc powyższe pod uwagę w prognozie nie przedstawia się rozwiązań mających na celu zapobieganie, ograniczenie lub kompensację przyrodniczą ewentualnych negatywnych oddziaływań na w/w formy ochrony przyrody, mogących być rezultatem realizacji ustaleń planu.

7. WARUNKI KLIMATYCZNE

Realizacja nowych funkcji, będących de facto uzupełnieniem i rozwinięciem już istniejących w sąsiedztwie, nie będzie miała, w skali miasta, istotnego wpływu na warunki klimatyczne. Topoklimat kształtuje się w wyniku oddziaływania czynników urbanizacyjnych. W bezpośrednim sąsiedztwie dużych obszarowo terenów zabudowanych oraz powierzchni wyasfaltowanych można się spodziewać nieznacznego wzrostu temperatury oraz spadku wilgotności powietrza. Zabudowa sprzyja rozwojowi lokalnej wymiany pionowej i poziomej powietrza oraz zmniejsza niebezpieczeństwo występowania lokalnych przymrozków radiacyjnych.

8. ZASOBY NATURALNE

W obszarze planu brak jest zasobów naturalnych w postaci złóż kopalin (w tym wód leczniczych) lub lasów (będących wykorzystywanymi gospodarczo). Nie przewiduje się zatem jakiegokolwiek wpływu realizacji postanowień planu na zasoby naturalne.

9. DOBRA KULTURY I ZABYTKI

W obszarze opracowania nie występują dobra kultury i zabytki. Nie przewiduje się zatem jakiegokolwiek wpływu realizacji postanowień planu na w/w dobra.

10. ZDROWIE LUDZI

Ewentualne zagrożenia dla zdrowia ludzi mogą łączyć się z oddziaływaniami hałasowymi oraz realizacją zabudowy w obrębie terenów predysponowanych do występowania ruchów masowych, a także w strefie ochrony skarpy doliny Bugu oraz na terenach szczególnie zagrożonych powodzią.

Istniejąca i projektowana zabudowa mieszkaniowa może być narażona na ewentualne uciążliwości akustyczne związane z eksploatacją istniejących dróg. W związku z wprowadzeniem nowej zabudowy mieszkaniowej i usługowej dojdzie do wzrostu liczby mieszkańców i użytkowników przedmiotowego obszaru, czego konsekwencją może być zwiększenie się potencjalnych uciążliwości akustycznych wynikających z intensyfikacji ruchu kołowego. W celu zapewnienia terenom podlegającym ochronie akustycznej oraz pomieszczeniom przeznaczonym na pobyt ludzi poziomu hałasu poniżej wartości dopuszczalnych w projekcie planu wskazano tereny podlegające ochronie akustycznej (MN, MW, MN/U, U/MN i US) dla których konieczne jest zachowanie określonych w rozporządzeniu poziomów hałasu.

Realizacja zabudowy w obrębie terenów predysponowanych do występowania ruchów masowych niesie ze sobą potencjalne ryzyko przemieszczania się mas ziemnych, a co za tymi idzie możliwość *uszkodzenia obiektu budowlanego lub bezpośrednie zagrożenie takim uszkodzeniem, mogące spowodować zagrożenie życia lub zdrowia ludzi, bezpieczeństwa mienia lub środowiska*¹⁰. Zgodnie z ustaleniami planu dopuszcza się posadowienie obiektów budowlanych (dotyczyć to będzie jedynie małej architektury, nieprzekraczalna linia zabudowy dla terenów mieszkaniowych jednorodzinnych znajduje się poza terenami predysponowanymi do występowania ruchów masowych) w w/w terenach w oparciu o przepisy odrębne.

Do najważniejszych zapisów prawnych dotyczących problemu osuwisk należą:

- *Ustawa z dnia 27 kwietnia 2001 r. Prawo Ochrony Środowiska, nakładająca na starostę obowiązek rejestracji terenów zagrożonych ruchami masowymi ziemi oraz terenów, na których występują te ruchy,*
- *Ustawa z dnia 3 lutego 1995 r. o ochronie gruntów rolnych i leśnych – zobowiązująca właścicieli gruntów rolnych i leśnych do przeciwdziałania ruchom masowym ziemi,*

¹⁰ Osuwiska - aspekty prawne związane z zaistnieniem zjawiska osuwania się mas ziemnych na terenach zabudowanych, Jan Mazurkiewicz www.budownictwo.abc.com.pl

- Ustawa z dnia 18 kwietnia 2002 r. o stanie klęski żywiołowej” – nadająca osuwiskom charakter katastrofy naturalnej, dla zapobiegania lub usuwania której celowym może stać się ogłoszenie stanu klęski żywiołowej,
- Ustawa z dnia 27 marca 2003 r. o planowaniu i zagospodarowaniu przestrzennym– narzucająca na wójta, burmistrza lub prezydenta miasta obowiązek uwzględniania obszarów naturalnych zagrożeń geologicznych w zapisach i treści graficznej zarówno studium uwarunkowań i kierunków zagospodarowania przestrzennego gminy, które jest dokumentem obligatoryjnym dla całego obszaru gminy, jak i w miejscowych planach przestrzennych. Ponadto ww. ustawa zobowiązuje organ wykonujący studium lub plan do wystąpienia o opinie dotyczące rozwiązań studium lub planu do właściwego organu administracji geologicznej,
- Ustawa z dnia 17 lipca 1994r. Prawo budowlane oraz Ustawa z dnia 11 sierpnia 2001 r. o szczególnych zasadach odbudowy, remontów i rozbiórek obiektów budowlanych zniszczonych lub uszkodzonych w wyniku działania żywiołu (Dz. U. Nr 84, poz. 906 późn. zm.)– regulują kwestie katastrofy budowlanej, powstałej w wyniku osuwania się mas ziemnych¹¹. Zgodnie z art. 61 pkt 2 ustawy z dnia 7 lipca 1994 r. – Prawo budowlane (tekst jedn.: Dz. U. z 2006 r. Nr 156, poz. 1118 z późn. zm.). – właściciel lub zarządca obiektu budowlanego jest obowiązany zapewnić, dochowując należytej staranności, bezpieczne użytkowanie obiektu w razie wystąpienia czynników zewnętrznych oddziałujących na obiekt, związanych z działaniem człowieka lub sił natury, takich jak: wyładowania atmosferyczne, wstrząsy sejsmiczne, silne wiatry, intensywne opady atmosferyczne, **osuwiska ziemi**, zjawiska lodowe na rzekach i morzu oraz jeziorach i zbiornikach wodnych, pożary lub powodzie, w wyniku których następuje uszkodzenie obiektu budowlanego lub bezpośrednie zagrożenie takim uszkodzeniem, mogące spowodować zagrożenie życia lub zdrowia ludzi, bezpieczeństwa mienia lub środowiska. **Osuwiska ziemi** są zatem niewątpliwie „czynnikami zewnętrznymi oddziałującymi na obiekt, związanymi z działaniem sił przyrody lub człowieka”, o których mowa w art. 61 pkt 2 pr. bud., a co za tym idzie należy stwierdzić, że obowiązkiem właściciela (zarządcy) obiektu budowlanego jest podjęcie starannych działań w celu wyeliminowania zagrożenia w postaci potencjalnego osuwiska. Prawo budowlane nie precyzuje, jakiego rodzaju działania podejmować ma właściciel (zarządca) obiektu w celu zapewnienia bezpiecznego użytkowania obiektu. Należy jednak rozumieć, że na terenach, na których istnieje lub zaistniało ryzyko powstania osuwiska mas ziemnych (tego rodzaju konieczność wynika z przeprowadzonych badań geologicznych), właściciel powinien zastosować taką technologię budowy (zwiększającą stateczność konstrukcji i wytrzymałość na napór przemieszczających się mas ziemnych), która wyeliminuje bądź w znacznym stopniu ograniczy możliwość zaistnienia sytuacji „zagrożenia życia lub zdrowia ludzi, bezpieczeństwa mienia lub środowiska”¹².

Wskazuje się zatem, że na terenach predysponowanych do występowania ruchów masowych należy bezwzględnie sporządzać dokumentacje geologiczno-inżynierskie przed przystąpieniem do jakichkolwiek prac budowlanych.

Ponadto ustaleniami planu zakazano niszczenia skarpy i krawędzi erozyjnych oraz wąwozów i lokalnych dolin oraz wykonywania jakichkolwiek robót budowlanych mogących niekorzystnie wpłynąć na zachowanie stabilności skarpy doliny Bugu.

¹¹ Zagrożenia osuwiskowe a proces planowania przestrzennego na przykładzie gminy Zakliczyn Infrastruktura i ekologia terenów wiejskich nr 3/i/2013, PAN, oddział w Krakowie, s. 183–193 Komisja Technicznej Infrastruktury Wsi

¹² Osuwiska - aspekty prawne związane z zaistnieniem zjawiska osuwania się mas ziemnych na terenach zabudowanych, Jan Mazurkiewicz www.budownictwo.abc.com.pl

Realizacja zabudowy na terenach szczególnie zagrożonych powodzią (części nr 3A i 3B oraz 2) wiąże się z koniecznością przestrzegania zakazów, nakazów, ograniczeń i dopuszczeń, wynikających z przepisów prawa wodnego. Tylko pod warunkiem spełnienia wymogów w/w Ustawy będzie możliwa realizacja zainwestowania na tych terenach. Tereny wskazane jako obszary szczególnego zagrożenia powodzią są, co do zasady, wyłączone z możliwości zabudowy. Zgodnie z ustawą Prawo Wodne na obszarach szczególnie zagrożonych powodzią obowiązuje zakaz lokalizowania nowych przedsięwzięć mogących znacząco oddziaływać na środowisko, gromadzenia ścieków, odchodów zwierzęcych, środków chemicznych, a także innych materiałów, które mogą zanieczyścić wody, prowadzenia odzysku lub unieszkodliwiania odpadów, w tym w szczególności ich składowania (art. 40 ust. 1 pkt 3 ustawy prawo wodne).

Na obszarach szczególnego zagrożenia powodzią zabrania się również wykonywania robót oraz czynności utrudniających ochronę przed powodzią lub zwiększających zagrożenie powodziowe, w tym:

- wykonywania urządzeń wodnych oraz budowy innych obiektów budowlanych, z wyjątkiem dróg rowerowych;
- sadzenia drzew lub krzewów, z wyjątkiem plantacji wiklinowych na potrzeby regulacji wód oraz roślinności stanowiącej element zabudowy biologicznej dolin rzecznych lub służącej do wzmocnienia brzegów, obwałowań lub odsypisk;
- zmiany ukształtowania terenu, składowania materiałów oraz wykonywania innych robót, z wyjątkiem robót związanych z regulacją lub utrzymaniem wód oraz brzegu morskiego, budową, przebudową lub remontem drogi rowerowej, a także utrzymaniem, odbudową, rozbudową lub przebudową wałów przeciwpowodziowych wraz z obiektami związanymi z nimi funkcjonalnie oraz czynności związanych z wyznaczaniem szlaku turystycznego pieszego lub rowerowego (art. 88l ust. 1 pkt 1-3 ustawy Prawo wodne).

Możliwe jest jednak uzyskanie zwolnienia od zakazów zabudowy na obszarach szczególnego zagrożenia powodzią w drodze decyzji wydanej przez dyrektora Regionalnego Zarządu Gospodarki Wodnej. Zwolnienie od zakazu można uzyskać gdy planowana inwestycja nie utrudnia ochrony przed powodzią, jak również nie powoduje zwiększenia ryzyka powodziowego poprzez zwiększenie strat materialnych, zagrożenia zdrowia i życia mieszkańców.

Realizacja nowej zabudowy spowoduje także stopniowe ograniczanie przestrzeni, która obecnie w części ma charakter otwarty i ogólnodostępny dla penetracji.

Realizacja niektórych zapisów zawartych w planie wpłynie w sposób pozytywny na jakość życia jego mieszkańców. Nadrzędnym celem planu jest zachowanie ładu przestrzennego oraz umożliwienie zrównoważonego rozwoju przedmiotowego obszaru. Ustalenia odnoszące się do kształtowania terenów przestrzeni publicznej oraz do zasad realizacji i rozmieszczania reklam wpłyną na wzrost odczuć estetycznych mieszkańców i użytkowników tego terenu. Na poprawę walorów estetycznych analizowanego obszaru bez wątpienia wpłynie wprowadzenie zasad kreujących lokalny ład przestrzenny, co ukróci pojawianie się zabudowy dysharmonizującej lokalny krajobraz.

W ustaleniach dotyczących infrastruktury technicznej przedstawione zostały zasady zasilania w energię elektryczną. Bilans zapotrzebowania energii elektrycznej przez projektowane obiekty zdecyduje czy będzie wymagana budowa stacji trafo określonego typu i jakie będzie jej ostateczne zasilanie zgodnie z przyjętymi zasadami. Źródłem promieniowania elektromagnetycznego w granicach obszaru objętego opracowaniem jest istniejąca napowietrzna linia elektroenergetyczna średniego napięcia 15kV. Zgodnie z ustaleniami planu, istniejąca sieć będzie ulegała rozbudowie w formie nowych stacji transformatorowych oraz kablowych sieci podziemnych. Ustalone w przepisach odrębnych dopuszczalne poziomy pola elektromagnetycznego dla terenów przeznaczonych pod zabudowę mieszkaniową (50Hz lub odpowiednio 1kV/m) zawierać się będą w granicach ustalonych zapisami planu stref potencjalnego przekroczenia dopuszczalnego poziomu promieniowania elektromagnetycznego od napowietrznych linii elektroenergetycznych średniego (15kV), które

szerokość jest dostosowana do napięcia linii i wynosi 12 m, tj. po 6 m od osi linii w każdą stronę.

Realizacja nowych pomieszczeń przeznaczonych na stały pobyt ludzi będzie możliwa wyłącznie poza granicami ww. strefy lub w strefie ale dopiero po skablowaniu lub likwidacji linii, co zagwarantuje minimalizację negatywnego oddziaływania linii elektroenergetycznych na zdrowie ludzi.

11. DOBRA MATERIALNE

W sektorze prywatnym, na skutek uchwalenia miejscowego planu zagospodarowania przestrzennego, może nastąpić wzrost wartości gruntów dotychczas niezabudowanych.

12. POWIETRZE ATMOSFERYCZNE, KLIMAT AKUSTYCZNY

Wprowadzenie zainwestowania może przyczynić się do wzrostu zanieczyszczeń pyłowych i gazowych powietrza oraz do wzrostu natężenia hałasu. Możliwy jest wzrost emisji spalin samochodowych, jako następstwa wzrostu natężenia ruchu drogowego na skutek zurbanizowania tych terenów oraz realizacji nowego ciągu komunikacyjnego a także wzrost liczby lokalnych kotłowni. W obszarze planu zakazano pozyskiwania energii cieplnej w sposób mogący znacząco oddziaływać na środowisko oraz stosowania paliw w sposób powodujący przekraczanie dopuszczalnych stężeń zanieczyszczeń w powietrzu. W związku z powyższym można przyjąć, że przy zastosowaniu się do wymogów zawartych w ustaleniach planu nie należy się spodziewać wzrostu parametrów jakości powietrza w terenie opracowania oraz jego sąsiedztwie do poziomu wyższego niż dopuszczalne.

Dopuszczalny poziom hałasu w środowisku na terenach o określonym przeznaczeniu i charakterze zagospodarowania jest normowany przez Rozporządzenie Ministra Środowiska z w sprawie dopuszczalnych poziomów hałasu w środowisku. W rozporządzeniu każdy rodzaj terenu ma przypisane wartości dopuszczalnych poziomów hałasu w środowisku powodowanego przez poszczególne grupy źródeł hałasu dla różnych przedziałów czasu. Wg w/w rozporządzenia terenami podlegającymi ochronie akustycznej będą tereny: **MN** - przeznaczone dla zabudowy mieszkaniowej jednorodzinnej, **MW** – przeznaczone dla zabudowy mieszkaniowej wielorodzinnej i zamieszkania zbiorowego, **U/MN i MN/U** – przeznaczone dla zabudowy mieszkaniowo – usługowej oraz **US** - tereny rekreacyjno - wypoczynkowe.

Dla tak wyznaczonych stref chronionych plan ustala dopuszczalne wartości poziomów hałasu na zasadach zgodnych z obowiązującymi przepisami.

Planowane nowe tereny budowlane, biorąc pod uwagę ustalenia planu, nie będą generować ponadnormatywnego poziomu hałasu. Również drogi przewidziane w obrębie opracowania ze względu na swoją rangę, charakteryzują się dość niskim natężeniem ruchu i nie powinny stanowić zagrożenia związanego z nadmierną emisją hałasu.

Oczywiście w terenach dotąd niezabudowanych (głównie obszary nieurządzone), a w planie przewidzianych do urbanizacji nastąpi zmiana lokalnego klimatu akustycznego. Będzie to spowodowane koniecznością obsłużenia komunikacyjnego tych terenów. Nasilenie nastąpi głównie na skutek uciążliwości powodowanych przez samochody, które będą dojeżdżać do nowo powstałych terenów zurbanizowanych. Nie będzie to jednak zagrożenie związane z ponadnormatywnymi uciążliwościami akustycznymi.

Może natomiast wystąpić oddziaływanie akustyczne na projektowane funkcje, wynikające z istniejącego zagospodarowania tego terenu, zwłaszcza w wyniku nakładających się nowych uciążliwości na już istniejące. Działaniami ograniczającymi negatywny wpływ dróg na środowisko w fazie eksploatacji w zakresie oddziaływania na klimat akustyczny są min:

- odpowiednia organizacja ruchu (upłynnienie ruchu);*
- stosowanie cichej nawierzchni*
- stosowanie w newralgicznych miejscach ograniczenia prędkości poprzez ustawienie fotoradarów;*
- budowa ekranów akustycznych lub stosowanie wałów ziemnych;*

realizacja gęstych pasów zieleni izolacyjnej¹³.

Dla zapewnienia odpowiedniego poziomu hałasu w pomieszczeniach w których przebywają ludzie można zastosować nowoczesną stolarkę okienną, której izolacyjność akustyczna jest wysoka oraz materiały zapewniające podwyższoną izolacyjność akustyczną.

X. ZMIANY, KTÓRE WYSTĄPIĄ NA SKUTEK REALIZACJI USTALEŃ PLANU

Analiza ustaleń projektu planu, będącego przedmiotem niniejszego opracowania pozwala określić zmiany, jakie wprowadza ten projekt w możliwe przyszłe zagospodarowanie obszaru. Wprowadzane zmiany polegają przede wszystkim na wyznaczeniu nowych terenów pod zabudowę mieszkaniową, usługową i układ komunikacyjny. Są one wyznaczone na obszarach częściowo zainwestowanych oraz terenach otwartych, aktywnych przyrodniczo.

Realizacja ustaleń planu będzie oczywiście zachodzić w różnym czasie. Również jej skutki będą następować sukcesywnie. W związku z przyszłą realizacją projektowanego przeznaczenia terenów prognozuje się następujące zmiany i skutki:

<u>Zmiany</u>	<u>Zasięg</u>	<u>Charakter</u>	<u>Skutki negatywne</u>	<u>Skutki pozytywne</u>
Powierzchnia biologicznie czynna	lokalny, na terenach przeznaczonych pod zainwestowanie	trwały bezpośredni	Wyłączenie części terenu z jego aktywnej dotychczas biologicznie roli.	Określenie minimalnych powierzchni biologicznie czynnych.
Powierzchnia ziemi, gleby	lokalny, na terenach przeznaczonych pod zainwestowanie	trwały bezpośredni	Przekształcenie powierzchni ziemi na potrzeby posadowienia zabudowy oraz elementów układu komunikacyjnego.	-
		odwracalny bezpośredni	Degradacja gleb. Likwidacja pokrywy glebowej.	
Przekształcenie krajobrazu	lokalny	trwały bezpośredni	Zmiana charakteru krajobrazu na terenach dotąd otwartych a obecnie przeznaczonych w planie pod zainwestowanie	Wprowadzenie w planie zapisów dotyczących warunków zabudowy i zagospodarowania mówiących o architekturze budynków i ogrodzeń, ograniczy możliwość wystąpienia dysharmonii w krajobrazie.
Emisja hałasu	lokalny	trwały bezpośredni	Realizacja zainwestowania w terenach dotąd niezurbanizowanych może wprowadzić pewne zmiany klimatu akustycznego związane ze wzmożonym ruchem komunikacyjnym.	Wprowadzenie ograniczeń dotyczących dopuszczalnych poziomów hałasu w środowisku powinno zminimalizować skutki urbanizacji tych terenów.
Emisja zanieczyszczeń powietrza	lokalny, w pasie robót	chwilowy bezpośredni	Ewentualne uciążliwości związane z emisją zanieczyszczeń powietrza podczas realizacji zamierzeń inwestycyjnych w związku z dostawą sprzętu i materiałów budowlanych	W planie przewidziano rozwiązania dotyczące stosowania nieuciążliwych czynników grzewczych w celu ograniczenia efektu „niskiej emisji”. Wobec powyższego stopień zanieczyszczenia powietrza nie powinien przekroczyć dopuszczalnych wskaźników określonych w przepisach odrębnych.
Zanieczyszczenie wód na skutek zrzutu ścieków	ponadlokalny	bezpośredni	-	Ustalenia planu zakazują zrzutu nieoczyszczonych ścieków do gruntu
Ograniczenie infiltracji wód opadowych do gruntu	lokalny, na terenach przeznaczonych pod zainwestowanie	trwały bezpośredni	Znaczne zmniejszenie powierzchni nieutwardzonej i zastąpienie jej typową, występującą w obszarach zurbanizowanych - przy utwardzeniu ewentualnych dróg wewnętrznych, dojazdowych i parkingów	-

¹³ www.gddkia.gov.pl

**PROGNOZA ODDZIAŁYWANIA NA ŚRODOWISKO USTALEŃ MIEJSCOWEGO PLANU ZAGOSPODAROWANIA PRZESTRZENNEGO
MIASTA WYSZKOWA DLA TERENU POŁOŻONEGO POMIĘDZY ULICAMI 11 LISTOPADA
I GENERAŁA JÓZEFA SOWIŃSKIEGO ORAZ DLA WYBRANYCH DZIAŁEK POŁOŻONYCH PRZY ULICACH:
STEFANA OKRZEI, 3 MAJA, DOLNEJ I KAZIMIERZA SKARŻYŃSKIEGO**

Powstawanie odpadów niebezpiecznych i komunalnych	lokalny	trwały bezpośredni	-	Zagospodarowanie odpadów zgodnie z ustaleniami planu będzie gwarantem właściwej gospodarki odpadami.
Szata roślinna i świat zwierzęcy	lokalny	odwracalny bezpośredni	Potencjalny ubytek drzewostanu w zarysie lokalizacji obiektów liniowych i kubaturowych oraz w przypadkach bezpośredniego zagrożenia Występowanie zwierząt zostanie ograniczone do terenów biologicznie czynnych.	Określenie minimalnych powierzchni biologicznie czynnych.

XI. USTALENIA MAJĄCE NA CELU ZAPOBIEGANIE, OGRANICZANIE NEGATYWNYCH ODDZIAŁYWAŃ NA ŚRODOWISKO, MOGĄCYCH BYĆ REZULTATEM REALIZACJI PROJEKTOWANEGO DOKUMENTU

Dla realizacji polityki zrównoważonego rozwoju miasta, istotne są następujące działania ograniczające negatywne oddziaływania na środowisko:

1. Wszelkie prace budowlane związane z realizacją projektu planu należy prowadzić zgodnie z obowiązującymi przepisami i w sposób maksymalnie ograniczający negatywne skutki dla środowiska.
2. Realizacja zainwestowania i gospodarowanie na terenach znajdujących się w obszarze szczególnego zagrożenia powodzą będzie możliwa tylko pod warunkiem spełnienia wymogów Ustawy Prawo Wodne.
3. Z zakresu ochrony wód powierzchniowych i podziemnych:
 - 1) zakaz wprowadzania nieoczyszczonych ścieków do gruntu;
 - 2) wody opadowe, potencjalnie zanieczyszczone, należy podczyszczać przed wprowadzeniem do odbiornika zgodnie z wymogami przepisów odrębnych;
 - 3) podłączenie wszystkich nieruchomości do sieci kanalizacyjnej;
 - 4) ochrona wód Głównych Zbiorników Wód Podziemnych (GZWP nr 221 „Dolina Kopalna Wyszków” i GZWP nr 215 A Subniecka Warszawska) poprzez przestrzeganie na terenach położonych w granicach w/w zbiornika wszelkich zakazów, nakazów i zaleceń określonych dla tych obszarów w przepisach odrębnych;
 - 5) jeżeli w wyniku prowadzonej działalności (dopuszczonej ustaleniami planu) wystąpią ścieki o charakterze technologicznym, np. z działalności usługowej, należy je podczyszczać w miejscu wytwarzania.
4. Z zakresu ochrony powietrza atmosferycznego:
 - 1) stosowanie urządzeń grzewczych odznaczających się wysoką sprawnością oraz niskim stopniem emisji substancji do powietrza
 - 2) zastosowanie wyłącznie źródeł ekologicznych w celach grzewczych.
- 5) Z zakresu ochrony bioróżnorodności i terenów podlegających ochronie
 - 1) ochrona naturalnych zbiorowisk roślinnych zgodnie z przepisami odrębnymi.
 - 2) obowiązek przestrzegania w częściach nr 3A, 3B, 3C i 3D położonym w zasięgu europejskiej sieci obszarów chronionych **Natura 2000** Dolina Dolnego Bugu - PLB 140001 oraz w częściach 3A i 3B położonym w zasięgu europejskiej sieci obszarów chronionych **Natura 2000** Ostoja Nadbużańska - PLH 140011 - wszelkich zakazów, nakazów i ograniczeń zawartych w obowiązujących dla tych obszarów przepisach odrębnych.

- 3) zakaz niszczenia skarp i krawędzi erozyjnych oraz wąwozów i lokalnych dolin.
4. Z zakresu ochrony doliny i skarpy rzeki Bug:
 - 1) zakaz wykonywania jakichkolwiek robót budowlanych mogących niekorzystnie wpłynąć na zachowanie stabilności skarpy doliny Bugu;
5. Z zakresu gospodarki odpadami: prawidłowe gromadzenie odpadów stałych i płynnych i systematyczne ich usuwanie zgodnie z wymogami przepisów odrębnych, w tym aktów prawa miejscowego.
6. Z zakresu ochrony akustycznej: na terenach podlegających ochronie akustycznej wartości dopuszczalnego poziomu hałasu w środowisku, nie powinny przekraczać wielkości określonych w aktualnie obowiązujących przepisach odrębnych.
7. Lokalizowanie zabudowy na działce lub zespołach działek zgodnie z ustaleniami rysunku planu dotyczącymi nieprzekraczalnej linii zabudowy.
8. Zharmonizowanie form architektonicznych z krajobrazem oraz podporządkowanie rozwiązań technicznych: budowli i urządzeń infrastruktury technicznej ochronie walorów krajobrazowych środowiska.

Zastosowanie wszystkich zaleceń zawartych w uchwale oraz dodatkowo tych wskazanych powyżej, a nieujętych w projekcie planu będzie gwarantem ograniczenia do minimum negatywnych wpływów planowanych funkcji na środowisko.

XII. INFORMACJE O MOŻLIWYM TRANSGRANICZNYM ODDZIAŁYWANIU

Dla projektowanych przedsięwzięć wynikających z realizacji ustaleń planu miejscowego z uwagi na miejscowy zasięg i znaczną odległość obszaru planu od granic państwa wyklucza się możliwość pojawienia się transgranicznego oddziaływania na środowisko zgodnie z art.104 ustawy z dnia 3 października 2008r. o udostępnianiu informacji o ochronie środowiska, udziale społeczeństwa w ochronie środowiska oraz ocenach oddziaływania na środowisko.

XIII. CELE OCHRONY ŚRODOWISKA USTANOWIONE NA SZCZEBLU MIĘDZYNARODOWYM, WSPÓLNOTOWYM I KRAJOWYM

Ochrona środowiska na szczeblu międzynarodowym i wspólnotowym realizowana jest w Polsce m.in. poprzez egzekwowanie odpowiednich aktów prawnych, w tym również tych stanowiących bezpośrednie wdrożenie dyrektyw unijnych (choćby ustawy z dnia 3 października 2008 r. o udostępnianiu informacji o środowisku i jego ochronie, udziale społeczeństwa w ochronie środowiska oraz o ocenach oddziaływania na środowisko).

Cele ochrony środowiska określone są w strategicznych dokumentach programowych i ustawowych, zarówno w tych o znaczeniu krajowym, jak i regionalnym i lokalnym. Podstawowymi dokumentami określającymi zasady zrównoważonego rozwoju oraz traktującymi o szeroko pojętej ochronie środowiska, są:

- 1) Koncepcja przestrzennego zagospodarowania kraju 2030;
- 2) Polska 2025 - długookresowa strategia trwałego i zrównoważonego rozwoju (2000 r.);
- 3) Polityka ekologiczna państwa w latach 2009-2012 z perspektywą do roku 2016;
- 4) Plan zagospodarowania przestrzennego województwa wielkopolskiego (2010 r.);
- 5) Program ochrony środowiska województwa wielkopolskiego na lata 2008 - 2011 z perspektywą na lata 2012-2019.

Miejscowy plan zagospodarowania przestrzennego jest dokumentem planistycznym o lokalnym znaczeniu, który obowiązkowo uwzględnia ustalenia dokumentów wyższego rzędu: planu zagospodarowania województwa i innych, które zawierają cele ochrony środowiska i formułują sposoby ich realizacji. Poniżej, w tabeli przedstawiono w jaki sposób

**PROGNOZA ODDZIAŁYWANIA NA ŚRODOWISKO USTALEŃ MIEJSCOWEGO PLANU ZAGOSPODAROWANIA PRZESTRZENNEGO
MIASTA WYSZKOWA DLA TERENU POŁOŻONEGO POMIĘDZY ULICAMI 11 LISTOPADA
I GENERAŁA JÓZEFA SOWIŃSKIEGO ORAZ DLA WYBRANYCH DZIAŁEK POŁOŻONYCH PRZY ULICACH:
STEFANA OKRZEI, 3 MAJA, DOLNEJ I KAZIMIERZA SKARŻYŃSKIEGO**

strategiczne cele ochrony zasobów naturalnych oraz poprawy jakości środowiska i bezpieczeństwa ekologicznego, określone w Polityce ekologicznej państwa w latach 2009-2012 z perspektywą do roku 2016, Traktacie o funkcjonowaniu Unii Europejskiej oraz Protokole z Kioto zostały uwzględnione w projekcie planu. Zakres uwzględnionych celów wynika z kilku podstawowych czynników które uniemożliwiają bezpośrednią realizację niektórych celów ochrony środowiska ustanawianych na szczeblach wyższych niż lokalny, mianowicie z:

- 1) charakteru obszaru objętego planem, jego wielkości, stanu zainwestowania, połączenia w systemie przyrodniczym i gospodarczym oraz względem form ochrony przyrody;
- 2) określonego w przepisach odrębnych zakresu ustaleń planu miejscowego;
- 3) wynikającej z technik prawodawczych zasady, zgodnie z którą ustalenia planu nie mogą powielać, ani zmieniać przepisów zawartych w innych aktach prawnych.

Tab. 2. Sposób uwzględnienia w projekcie planu celów ochrony środowiska ustanowionych na szczeblu krajowym, wspólnotowym i międzynarodowym.

CELE USTANOWIONE NA SZCZEBLU KRAJOWYM (Polityka ekologiczna państwa):	ZAKRES USTALEŃ PROJEKTU MPZP, KTÓRE STANOWIĄ REALIZACJĘ CELÓW OCHRONY ŚRODOWISKA:
Zachowanie bogatej różnorodności biologicznej na różnych poziomach organizacji: wewnątrzgatunkowym, gatunkowym, ponadgatunkowym, wraz z umożliwieniem zrównoważonego rozwoju gospodarczego kraju, który w sposób niekonfliktowy współistnieje z różnorodnością biologiczną.	Określono minimalne wskaźniki powierzchni biologicznie czynnej, wymaganej do zachowania w granicach działek budowlanych. Wprowadzono obowiązek przestrzegania na terenach 2.MN, 3.MN, 1.U/MN, 1.MN/U, 2.KDD, 3.KDL i 4.KDL położonych w całości w zasięgu europejskiej sieci obszarów chronionych Natura 2000 Dolina Dolnego Bugu - PLB 140001 oraz na terenach 2.MN położonym w całości i 3.MN położonym częściowo w zasięgu europejskiej sieci obszarów chronionych Natura 2000 Ostoja Nadbużańska - PLH 140011 - wszelkich zakazów, nakazów i ograniczeń zawartych w obowiązujących dla tych obszarów przepisach odrębnych. Nakaz ochrony rosnących w dolinie rzeki Bug naturalnych zbiorowisk roślinnych zgodnie z przepisami odrębnymi.
Racjonalizacja gospodarowania zasobami wód powierzchniowych i podziemnych w taki sposób, aby uchronić gospodarkę narodową od deficytów wody i zabezpieczyć przed skutkami powodzi oraz zwiększenie samofinansowania gospodarki wodnej. Naczelnym zadaniem będzie dążenie do maksymalizacji oszczędności zasobów wodnych na cele przemysłowe i konsumpcyjne, zwiększenie retencji wodnej oraz skuteczna ochrona głównych zbiorników wód podziemnych przed zanieczyszczeniem.	Ustalono zaopatrzenie w wodę z miejskiej sieci wodociągowej terenów przeznaczonych w planie na cele budowlane. Ustalono obowiązek odprowadzania ścieków komunalnych do sieci kanalizacji sanitarnej, z odprowadzeniem ścieków do Centralnej Miejskiej Oczyszczalni Ścieków w Wyszkowie, Ustalono obowiązek przestrzegania na całym obszarze objętym planem, położonym w granicach Głównych Zbiorników Wód Podziemnych GZWP nr 215 A Subniecka Warszawska oraz w obrębie terenów 1A, 1B i 2 położonych w granicach GZWP nr 221 - Dolina kopalna Wyszków, wszelkich zakazów, nakazów i zaleceń określonych dla tych obszarów w przepisach odrębnych; Ustalono zakaz odprowadzania nieoczyszczonych ścieków do gruntu.
Ochrona powierzchni ziemi, w szczególności gruntów użytkowanych rolniczo.	Ustalono gromadzenie, segregację i zagospodarowanie odpadów na zasadach określonych w przepisach odrębnych. Wprowadzono ograniczenia w zakresie intensywności wykorzystania terenu poprzez określenie wskaźnika powierzchni biologicznie czynnej wymaganej do zachowania; oraz współczynnika intensywności zabudowy wymaganego do zachowania. Ustalono zakaz niszczenia skarp i krawędzi erozyjnych oraz wąwozów i lokalnych dolin. Ustalono zakaz wykonywania jakichkolwiek robót budowlanych mogących niekorzystnie wpłynąć na zachowanie stabilności skarpy doliny Bugu..
Racjonalizacja zaopatrzenia ludności oraz sektorów gospodarczych w kopaliny i wodę z zasobów podziemnych oraz otoczenia ich ochroną przed ilościową i jakościową degradacją.	W obszarze objętym planem brak jest złóż kopaliny i wód podziemnych mogących być wykorzystanymi gospodarczo.
Spełnienie zobowiązań wynikających z Traktatu Akcesyjnego i dyrektyw unijnych dotyczących limitów emisji zanieczyszczeń.	Cele ochrony środowiska z zakresu emisji zanieczyszczeń powietrza realizowane są w planie poprzez ustalenie takiego sposobu zaopatrzenia w ciepło i energię elektryczną, który nie będzie powodował przekraczania dopuszczalnych stężeń zanieczyszczeń w powietrzu.

**PROGNOZA ODDZIAŁYWANIA NA ŚRODOWISKO USTALEŃ MIEJSCOWEGO PLANU ZAGOSPODAROWANIA PRZESTRZENNEGO
 MIASTA WYSZKOWA DLA TERENU POŁOŻONEGO POMIĘDZY ULICAMI 11 LISTOPADA
 I GENERAŁA JÓZEFA SOWIŃSKIEGO ORAZ DLA WYBRANYCH DZIAŁEK POŁOŻONYCH PRZY ULICACH:
 STEFANA OKRZEI, 3 MAJA, DOLNEJ I KAZIMIERZA SKARŻYŃSKIEGO**

	Ustalono zaopatrzenie w ciepło w oparciu o miejską sieć ciepłowniczą lub źródła lokalne, zasilane gazem ziemnym przewodowym węglem, koksem, olejem lekkim, gazem płynnym, energią elektryczną oraz możliwość stosowania do ogrzewania odnawialnych źródeł ciepła (np. w oparciu o energię słoneczną)
Utrzymanie lub osiągnięcie dobrego stanu wszystkich wód, w tym zachowanie i przywrócenie ciągłości ekologicznej cieków.	<p>Cele ochrony środowiska w zakresie utrzymania lub osiągnięcia dobrego stanu wszystkich wód realizowane są w planie poprzez ustalenie takiego sposobu odprowadzania ścieków, który nie będzie prowadził do pogarszania się stanu wód (bezpośrednio oraz pośrednio w drodze migracji zanieczyszczeń i spływu powierzchniowego).</p> <p>Ustalono zakaz odprowadzania nieoczyszczonych ścieków do gruntu.</p> <p>Ustalono obowiązek przestrzegania na całym obszarze objętym planem, położonym w granicach Głównych Zbiorników Wód Podziemnych GZWP nr 215 A - Subniecka Warszawska oraz w obrębie terenów 1A, 1B i 2 położonych w granicach GZWP nr 221 - Dolina kopalna Wyszków, wszelkich zakazów, nakazów i zaleceń określonych dla tych obszarów w przepisach odrębnych</p>
Znaczne zwiększenie odzysku energii z odpadów komunalnych w sposób bezpieczny dla środowiska. Eliminacja kierowania na składowiska zużytego sprzętu elektrycznego i elektronicznego oraz zużytych baterii i akumulatorów. Pełne zorganizowanie krajowego systemu zbierania wraków samochodów i demontaż pojazdów wycofanych z eksploatacji. Zorganizowanie systemu preselekcji sortowania i odzysku odpadów komunalnych, aby na składowiska nie trafiało ich więcej niż 50% w stosunku do odpadów wytworzonych w gospodarstwach domowych.	Zasadniczo kwestie prowadzenia gospodarki odpadami regulowane są w przepisach odrębnych. W projekcie planu oprócz ustalenia wymogu gospodarowania odpadami w oparciu o wymogi przepisów odrębnych, w tym przepisów prawa miejscowego, ustalono również: gromadzenie, segregację i zagospodarowanie odpadów.
Wiarygodna ocena narażenia społeczeństwa na ponadnormatywny hałas i nadmierne oddziaływanie pól elektromagnetycznych i podjęcie kroków do zmniejszenia tego zagrożenia tam, gdzie jest ono największe.	<p>Wyznaczono tereny, które zakwalifikowano do odpowiednich rodzajów terenów podlegających ochronie akustycznej na podstawie przepisów odrębnych.</p> <p>Wzdłuż napowietrznej linii elektroenergetycznej wyznaczono strefę odpowiedniej szerokości, w których obowiązują ograniczenia w zagospodarowaniu przestrzennym wynikające z przepisów odrębnych.</p>
CELE USTANOWIONE NA SZCZEBLU WSPÓLNOTOWYM (Traktat o funkcjonowaniu Unii Europejskiej – art. 191):	ZAKRES USTALEŃ PROJEKTU PLANU, KTÓRE STANOWIĄ REALIZACJĘ CELÓW OCHRONY ŚRODOWISKA:
Zachowanie, ochrona i poprawa jakości środowiska.	<p>Określono minimalne wskaźniki powierzchni biologicznie czynnej, wymaganej do zachowania w granicach działek budowlanych.</p> <p>Ustalono zakaz odprowadzania nieoczyszczonych ścieków do gruntu</p> <p>Ustalono zakaz lokalizowania przedsięwzięć mogących zawsze znacząco oddziaływać na środowisko, w rozumieniu przepisów o ochronie środowiska, z wyłączeniem - określonych w planie: inwestycji celu publicznego oraz infrastruktury technicznej. Ustalono zakaz lokalizowania przedsięwzięć mogących potencjalnie znacząco oddziaływać na środowisko, w rozumieniu przepisów o ochronie środowiska, z wyłączeniem:</p> <ul style="list-style-type: none"> ▪ inwestycji celu publicznego oraz infrastruktury technicznej określonych w planie, ▪ zabudowy mieszkaniowej wraz z towarzyszącą jej infrastrukturą - lokalizowanej zgodnie z określonym w planie przeznaczeniem terenów, ▪ parkingów samochodowych wraz z towarzyszącą im infrastrukturą, <p>Ustalono zakaz pozyskiwania energii cieplnej w sposób mogący znacząco oddziaływać na środowisko oraz zakaz stosowania paliw w sposób powodujący przekraczanie dopuszczalnych stężeń zanieczyszczeń w powietrzu;</p> <p>Zakazano lokalizowania pomieszczeń przewidzianych na pobyt ludzi w granicach stref potencjalnego przekroczenia dopuszczalnego poziomu promieniowania elektromagnetycznego od napowietrznych linii elektroenergetycznych średniego napięcia (15kV)</p>
Ochrona zdrowia ludzkiego.	Wyznaczono tereny, które zakwalifikowano do odpowiednich rodzajów terenów podlegających ochronie akustycznej na podstawie przepisów odrębnych.

**PROGNOZA ODDZIAŁYWANIA NA ŚRODOWISKO USTALEŃ MIEJSCOWEGO PLANU ZAGOSPODAROWANIA PRZESTRZENNEGO
MIASTA WYSZKOWA DLA TERENU POŁOŻONEGO POMIĘDZY ULICAMI 11 LISTOPADA
I GENERAŁA JÓZEFA SOWIŃSKIEGO ORAZ DLA WYBRANYCH DZIAŁEK POŁOŻONYCH PRZY ULICACH:
STEFANA OKRZEI, 3 MAJA, DOLNEJ I KAZIMIERZA SKARŻYŃSKIEGO**

Ostrożne i racjonalne wykorzystanie zasobów naturalnych.	Zakazano lokalizowania pomieszczeń przewidzianych na pobyt ludzi w granicach stref potencjalnego przekroczenia dopuszczalnego poziomu promieniowania elektromagnetycznego od napowietrznych linii elektroenergetycznych średniego napięcia (15kV)
	W obszarze objętym planem brak jest złóż kopalin, wód leczniczych, mogących być wykorzystanymi gospodarczo.
	Ustalono zakaz lokalizowania przedsięwzięć mogących zawsze znacząco oddziaływać na środowisko, w rozumieniu przepisów o ochronie środowiska, z wyłączeniem - określonych w planie: inwestycji celu publicznego oraz infrastruktury technicznej. Ustalono zakaz lokalizowania przedsięwzięć mogących potencjalnie znacząco oddziaływać na środowisko, w rozumieniu przepisów o ochronie środowiska, z wyłączeniem: <ul style="list-style-type: none"> ▪ inwestycji celu publicznego oraz infrastruktury technicznej określonych w planie, ▪ zabudowy mieszkaniowej wraz z towarzyszącą jej infrastrukturą - lokalizowanej zgodnie z określonym w planie przeznaczeniem terenów, ▪ parkingów samochodowych wraz z towarzyszącą im infrastrukturą,
CELE USTANOWIONE NA SZCZEBLU MIĘDZYNARODOWYM (Protokół z Kioto):	ZAKRES USTALEŃ PROJEKTU MPZP, KTÓRE STANOWIĄ REALIZACJĘ CELÓW OCHRONY ŚRODOWISKA:
Badanie, wspieranie, rozwój oraz zwiększanie wykorzystania nowych i odnawialnych źródeł energii, technologii pochłaniania dwutlenku węgla oraz zaawansowanych i innowacyjnych technologii przyjaznych dla środowiska.	Cele ochrony środowiska z zakresu emisji zanieczyszczeń powietrza realizowane są w planie poprzez ustalenie takiego sposobu zaopatrzenia w ciepło i energię elektryczną, który nie będzie powodował przekraczania dopuszczalnych stężeń zanieczyszczeń w powietrzu. Ustalono zaopatrzenie w ciepło w oparciu o miejską sieć ciepłowniczą lub źródła lokalne, zasilane gazem ziemnym przewodowym węglem, koksem, olejem lekkim, gazem płynnym, energią elektryczną oraz możliwość stosowania do ogrzewania odnawialnych źródeł ciepła (np. w oparciu o energię słoneczną)
(...) wspieranie zrównoważonej gospodarki leśnej, zalesiania i odnowień.	W obszarze objętym planem nie przewiduje się zalesień.

Źródło: opracowanie własne na podstawie tekstu przedmiotowego Planu, wersja z lipca 2016 r. oraz Polityki ekologicznej państwa w latach 2009-2012 z perspektywą do roku 2016, Deklaracji Warszawskiej z V Konferencji Ministerialnego Procesu Ochrony Lasów w Europie, 5-7 listopada 2007 r., Protokołu z Kioto, Traktatu o funkcjonowaniu Unii Europejskiej.

XIV. ROZWIĄZANIA ALTERNATYWNE

Miejscowy plan zagospodarowania przestrzennego jest aktem prawa miejscowego i podstawą podejmowania działań w zakresie realizacji inwestycji. Umożliwia on świadomy i systematyczny rozwój terenów. W planie zagospodarowania przestrzennego następuje konkretyzacja ustaleń „Studium...”. Brak planu zagospodarowania przestrzennego spowoduje, że nie będzie możliwości określenia zasad kształtowania polityki przestrzennej na danym terenie, zakresu i sposobu postępowania w sprawach przeznaczania terenów na określone cele oraz ustalania zasad ich zagospodarowania i zabudowy. Istnieje możliwość zastosowania innych rozwiązań prawnych pozwalających prowadzić politykę przestrzenną, min. decyzji o warunkach zabudowy i zagospodarowania terenu, jednak umożliwiają one jedynie inwestowanie w ograniczonym zakresie, w sytuacjach, które nie budzą wątpliwości.

Na etapie sporządzania projektu planu miejscowego rozważane były różne warianty rozwiązań przestrzennych. Wybór ostatecznego rozwiązania nastąpił po konsultacjach społecznych z udziałem zainteresowanych stron. Wybrany wariant jest również w największym stopniu zgodny z zapisami zawartymi w Studium uwarunkowań i kierunków zagospodarowania przestrzennego gminy Wyszków.

XV. STRESZCZENIE

Prognoza oddziaływania na środowisko jest dokumentem sporządzanym obowiązkowo dla miejscowych planów zagospodarowania przestrzennego, na podstawie art. 17 pkt 4 ustawy z dnia 27 marca 2003 r. o planowaniu i zagospodarowaniu przestrzennym oraz art. 51 ust. 1

ustawy z dnia 3 października 2008 r. o udostępnianiu informacji o środowisku i jego ochronie, udziale społeczeństwa w ochronie środowiska oraz o ocenach oddziaływania na środowisko. Niniejsze opracowanie zostało przygotowane dla potrzeb miejscowego planu zagospodarowania przestrzennego miasta Wyszkowa dla terenu położonego pomiędzy ulicami 11 Listopada i Generała Józefa Sowińskiego oraz dla wybranych działek położonych przy ulicach: Stefana Okrzei, 3 Maja, Dolnej i Kazimierza Skarżyńskiego wykonywanego na zlecenie Urzędu Miasta i Gminy w Wyszkanie. Zakres i stopień szczegółowości opracowania został wcześniej uzgodniony z organami do tego uprawnionymi.

Podstawowym celem prognozy jest analiza ustaleń powyższego projektu planu poprzez określenie przewidywanych zmian w środowisku przyrodniczym w wyniku realizacji tych ustaleń i projektowanego sposobu użytkowania terenu oraz ocena skutków ewentualnych zmian. Prognoza nie jest dokumentem rozstrzygającym o słuszności realizacji zamierzeń inwestycyjnych przewidzianych nowymi ustaleniami planu, a jedynie przedstawia prawdopodobne skutki jakie niesie za sobą realizacja ustaleń planu na środowisko.

Propozycje dotyczące przewidywanych metod analizy skutków realizacji ustaleń planu:

Realizacja ustaleń planu nie będzie skutkować transgranicznym oddziaływaniem na środowisko. Zalecaną metodą analizy skutków realizacji ustaleń miejscowego planu zagospodarowania przestrzennego, wynikającą z prognozy, jest prowadzenie wymaganego monitoringu poprzedzone pełną informacją na temat realizowanych inwestycji, które wynikają z postanowień planu w celu identyfikacji powiązań przyczynowo-skutkowych. Wskazano powiązanie monitoringu z oceną zmian w zagospodarowaniu przestrzennym (analiza zmian w zagospodarowaniu przestrzennym, do której przeprowadzenia, zgodnie z art. 32 ustawy opiszp oraz monitoringiem rozwoju sieci wod-kan, urządzeń służących ochronie środowiska) co oznacza jego częstotliwość raz na 4 lata, tj. raz w czasie kadencji rady miejskiej. Prowadzony monitoring powinien obejmować: monitoring hałasu, powietrza, wód i ścieków, biomonitoring.

Ustalenia planu

Na obszarze objętym analizowaną uchwałą plan wyodrębnia tereny, będące przedmiotem ustaleń (oznaczone na rysunku planu symbolami literowymi), dla których zostały ustalone obowiązujące rodzaje przeznaczenia:

- MN - tereny zabudowy mieszkaniowej jednorodzinnej;
- MN/U – tereny zabudowy mieszkaniowej jednorodzinnej z dopuszczeniem zabudowy usługowej;
- MW - tereny zabudowy mieszkaniowej wielorodzinnej;
- U/MN – tereny zabudowy usługowej z dopuszczeniem zabudowy mieszkaniowej jednorodzinnej;
- Up - teren zabudowy usługowej - usługi publiczne;
- US - tereny zabudowy usługowej - usług sportu, rekreacji i turystyki;
- Z - tereny zieleni;
- (K...) w granicach których obowiązuje przeznaczenie pod drogi i urządzenia związane z ich obsługą;

W prognozie przybliżono niektóre najbardziej istotne ustalenia projektu planu z zakresu ochrony środowiska, infrastruktury technicznej, komunikacji. Oceniono je w kontekście wymogów ochrony środowiska, stwierdzając, że cyt.: „ustalenia planu respektują wymogi określone w przepisach ogólnych i szczegółowych z zakresu ochrony środowiska”.

Istniejący stan środowiska przyrodniczego i antropogenicznego

Obszary objęte opracowaniem znajdują się w różnych częściach miasta. W celu ucztyelnienia zostały ponumerowane:

- Obszar nr 1A zlokalizowany jest na wschód od ul. Stefana Okrzei.
- Obszar nr 1B zlokalizowany jest pomiędzy ulicami 11 – go Listopada a Generała Józefa Sowińskiego.
- Obszar nr 2 położony jest na południe od ulicy 3 – go Maja w pobliżu rzeki Bug oraz ulicy Komisji Edukacji Narodowej.
- Obszar nr 3 A położony jest na południu miasta u zbiegu ulic Dolnej i Kolonijnej,

zajmuje działkę o numerze ewidencyjnym 5338/2.

- Obszary nr 3 B położony jest na południu miasta wzdłuż terenów kolejowych i ulicy Dolnej.
- Obszary nr 3 C położony jest na południu miasta przy skrzyżowaniu ulic Skarżyńskiego i Przelotowej.
- Obszary nr 3 D położony na południu miasta, pomiędzy ulicami Przelotową, Skarżyńskiego i Jodłową.

Teren opracowania znajduje się w zlewni rzeki Bug, głównej rzeki miasta. W obrębie terenów objętych miejscowym planem zagospodarowania przestrzennego nie występują wody powierzchniowe. Teren nr 2 znajduje się w sąsiedztwie rzeki Bug, która przepływa na południe od w/w obszaru. Nie występują tu udokumentowane złoża kopalin, w tym wód leczniczych. Szata roślinna w obszarze opracowania jest uboga. Występuje tutaj głównie różnogatunkowa wysoka i niska roślinność samosiewowa, roślinność nieurządzona lub trawiasta. Lokalna fauna reprezentowana jest przez gatunki pospolite, które potrafiły przystosować się do życia w warunkach silnie zurbanizowanych. Jak wynika z dostępnych materiałów na terenie opracowania nie występują siedliska roślin, zwierząt, oraz grzybów objęte ochroną gatunkową na podstawie przepisów ustawy z dnia 16 kwietnia 2004 r. o ochronie przyrody (Dz. U. z 2013 r. poz. 1627, z późn. zm.). Części nr 3A, 3B, 3C i 3D znajdują się w zasięgu Obszaru Specjalnej Ochrony Ptaków (OSO) PLB 140001 Dolina Dolnego Bugu. Dodatkowo części 3A i 3B znajdują się w zasięgu Obszaru Specjalnej Ochrony Ptaków (OSO) PLH 140011 Ostoja Nadbużańska.

Ocena istniejących problemów ochrony środowiska stanu środowiska, jego odporności na degradację, zdolności do regeneracji (z punktu widzenia projektu planu)

Środowisko przedmiotowego obszaru przeanalizowane zostało również pod kątem diagnozy istniejących problemów i zagrożeń, które mogą mieć znaczenie z punktu widzenia projektu planu. Stwierdzono, że obszarami problemowymi w tym zakresie są: powietrze, hałas, zagrożenia nadzwyczajne i naturalne oraz ograniczenia wynikające z lokalizacji sieci infrastruktury technicznej. Na stan sanitarny terenu opracowania rzutuje emisja punktowa z zakładów przemysłowych, liniowa - ruch komunikacyjny i powierzchniowa - powodowana przez zanieczyszczenia energetyczne (komunalne) pochodzące ze spalania paliw w zbiorczych lub lokalnych kotłowniach, piecach i paleniskach domowych. Przytoczone wyniki badań wskazują na występowanie okresowych przekroczeń stężeń pyłu PM 10 i PM 2,5 oraz benzo(a)pirenu (m.in. 2015r.). Wyniki te nie powinny być utożsamiane ze stanem jakości powietrza w obszarze, to ocena wynikowa dla całej strefy mazowieckiej.

Elementami które stanowią główną uciążliwość akustyczną omawianego terenu i jego sąsiedztwa są istniejące drogi (ulice), oraz linia kolejowa. Brak jednak pomiarów dotyczących występującego na tym obszarze poziomu hałasu.

Badania w ramach monitoringu jakości wód podziemnych prowadzono w roku 2012 w punkcie pomiarowo-kontrolnym zlokalizowanym na terenie miasta Wyszkowa. W badanym otworze stwierdzono wodę II klasy jakości - wody dobrej jakości, w których wartości elementów fizykochemicznych są podwyższone w wyniku naturalnych procesów zachodzących w wodach podziemnych lub słabego wpływu działalności człowieka

Na obszarze objętym opracowaniem nie zainwentaryzowano żadnych składowisk odpadów komunalnych i przemysłowych, również tych nielegalnych, nie powstają również ścieki z gospodarstwa rolnych. Brak jest zagrożeń dla środowiska z tego tytułu.

Zagrożeniem dla jakości wód na opisywanym obszarze może być spływ powierzchniowy z tras komunikacyjnych, z których wraz z wodami opadowymi spływają do gruntu związki ropopochodne, chlorki, metale ciężkie infiltrując głębiej, do wód podziemnych. Nie przewiduje się jednak by wody opadowe i roztopowe odprowadzane z powierzchni dróg mogły mieć wpływ na pogorszenie jakości wód powierzchniowych i podziemnych.

Ograniczenia w zagospodarowaniu i użytkowaniu terenów, wynikające z przepisów odrębnych występują w strefach wzdłuż napowietrznych linii elektroenergetycznych średniego (15kV) napięcia oraz gazociągów przesyłowych wysokiego ciśnienia.

Z uwagi na lokalizację obszaru planu w obrębie miasta, istnieje ryzyko nadzwyczajnych zagrożeń środowiska, które związane są z transportem substancji niebezpiecznych lub

łatwopalnych po istniejących miejskich ulicach – niebezpieczeństwo katastrof komunikacyjnych.

W obrębie części nr 3A, 3B (w całości) i 2 (południowe fragmenty) występują obszary szczególnego zagrożenia powodzią (tj. obszar, na którym prawdopodobieństwo wystąpienia powodzi wynosi 1%). W niniejszym opracowaniu wskazano, że realizacja dopuszczonych ustaleń planu zainwestowania będzie możliwa tylko pod warunkiem spełnienia wymogów wynikających z przepisów odrębnych. Ochrona w obrębie tych terenów musi się odbywać zgodnie z zakazami i nakazami, dopuszczeniami i ograniczeniami wynikającymi z przepisów odrębnych w zakresie ochrony przed powodzią - prawo wodne.

Ocena przewidywanych oddziaływań na poszczególne komponenty środowiska oraz zmian, które wystąpią na skutek realizacji ustaleń planu

Identyfikacja i ocena przewidywanych oddziaływań obejmowała oddziaływania na różnorodność biologiczną, ludzi, zwierzęta, rośliny, wodę, powietrze, powierzchnię ziemi, krajobraz, klimat, zasoby naturalne, zabytki i dobra materialne. W toku prowadzonych analiz, stwierdzono, iż realizacja ustaleń planu skutkować będzie następującymi zjawiskami: wyłączeniem części terenu z jego aktywnej dotychczas biologicznie roli, przekształceniem powierzchni ziemi na potrzeby posadowienia zabudowy oraz elementów układu komunikacyjnego, degradacją gleb i zniszczeniem pokrywy glebowej, zmianą charakteru krajobrazu na terenach dotąd otwartych a obecnie przeznaczonych w planie pod zainwestowanie, emisją hałasu w związku z realizacją zainwestowania w terenach dotąd nieurbanizowanych, emisją gazów i pyłów do powietrza w trakcie prowadzenia prac budowlanych, wytwarzaniem odpadów i ścieków, potencjalnym ubytkiem drzewostanu w zarysie lokalizacji obiektów liniowych i kubaturowych. Przewidywane oddziaływania rozpatrywane były również pod kątem obszarów Natura 2000 i innych obszarów podlegających ochronie. Stwierdzono, że realizacja ustaleń planu nie będzie miała wpływu na obszary podlegające ochronie, położone w sąsiedztwie, a także na cele i przedmiot ochrony jakichkolwiek obszarów Natura 2000.

Ustalenia mające na celu zapobieganie, ograniczanie negatywnych oddziaływań na środowisko mogących być rezultatem realizacji projektowanego dokumentu

W rozdziale tym wskazano istotne dla realizacji polityki zrównoważonego rozwoju miasta działania mające na celu zapobieganie, ograniczanie negatywnych oddziaływań na środowisko, które mogą wystąpić na skutek realizacji ustaleń miejscowego planu zagospodarowania przestrzennego.

Cele ochrony środowiska ustanowione na szczeblu międzynarodowym, wspólnotowym i krajowym oraz sposób ich uwzględnienia w mpzp

W prognozie szczegółowo opisano sposób uwzględnienia w projekcie planu celów ochrony środowiska ustanowionych w: Polityce Ekologicznej Państwa, Traktacie o funkcjonowaniu Unii Europejskiej oraz Protokole z Kioto. Zakres uwzględnionych celów wynika z kilku podstawowych czynników, które uniemożliwiają bezpośrednią realizację niektórych celów ochrony środowiska ustanawianych na szczeblach wyższych niż lokalny, mianowicie z:

- 1) charakteru obszaru objętego planem, jego wielkości, stanu zainwestowania, położenia w systemie przyrodniczym i gospodarczym oraz względem form ochrony przyrody;
- 2) określonego w przepisach odrębnych zakresu ustaleń planu miejscowego;
- 3) wynikającej z technik prawodawczych zasady, zgodnie z którą ustalenia planu nie mogą powielać, ani zmieniać przepisów zawartych w innych aktach prawnych.

XVI. ADRESOWANIE ZALECEŃ PROGNOZY

- 1) do lokalnej społeczności;
- 2) do organizacji pożytku publicznego;
- 3) do strategii i programów działania organów gminy;
- 4) do miejscowych planów zagospodarowania przestrzennego terenów sąsiadujących;
- 5) do prognoz oddziaływania na środowisko zmian miejscowych planów; zagospodarowania przestrzennego.