



GARD - Pracownia Urbanistyczno - Architektoniczna - mgr inż. arch. Anna Woźnicka
siedziba: ul. Traktorowa 43/2, 91-117 Łódź; pracownia: ul. Wólczańska 55/59, pok.1003-1006, 90-608 Łódź
NIP 947-106-73-33; tel. 426559336, 509959368, 508655541; www.gard.pl; biurogard@gmail.com

**PROJEKT MIEJSCOWEGO PLANU
ZAGOSPODAROWANIA PRZESTRZENNEGO MIASTA WYSZKOWA
DLA TERENU POŁOŻONEGO POMIĘDZY ULICAMI 11 LISTOPADA
I GENERAŁA JÓZEFA SOWIŃSKIEGO ORAZ DLA WYBRANYCH
DZIAŁEK POŁOŻONYCH PRZY ULICACH: STEFANA OKRZEI,
3 MAJA, DOLNEJ I KAZIMIERZA SKARŻYŃSKIEGO -ETAP II**

PROGNOZA ODDZIAŁYWANIA NA ŚRODOWISKO

podstawa opracowania: umowa Nr PGN.271.40.2016 zawarta w dniu 20 lipca 2016 r. z
Gminą Wyszaków

autor prognozy oddziaływania na środowisko: mgr inż. **Monika Pasternak –
Wiśniewska** - uprawniona do sporządzania prognozy oddziaływania na środowisko na
podstawie art. 74a ust. 2 pkt 1 lit. a, pkt 2 ustawy z dnia 3 października 2008 r. o
udostępnianiu informacji o środowisku i jego ochronie (...)

Łódź, wrzesień 2018 r.

SPIS TREŚCI

I	PRZEDMIOT OPRACOWANIA, CEL I POŁOŻENIE TERENU ANALIZY	4
II	PODSTAWA OPRACOWANIA.....	4
III	INFORMACJE O METODACH ZASTOSOWANYCH PRZY SPORZĄDZANIU PROGNOZY ORAZ WYKORZYSTANYCH MATERIAŁACH ŹRÓDŁOWYCH.....	5
IV	PROPOZYCJE DOTYCZĄCE PRZEWIDYWANYCH METOD ANALIZY SKUTKÓW REALIZACJI POSTANOWIEŃ PROJEKTOWANEGO DOKUMENTU ORAZ CZĘSTOTLIWOŚĆ JEJ PRZEPROWADZANIA.....	6
V	PROPOZYCJE USTALEŃ PLANU - OGÓLNA CHARAKTERYSTYKA PRZEDMIOTU I ZAKRESU PROBLEMOWEGO PLANU.....	7
	1. USTALENIA DLA JEDNOSTEK PLANISTYCZNYCH.....	7
	2. USTALENIA Z ZAKRESU OCHRONY ŚRODOWISKA.....	7
	3. USTALENIA Z ZAKRESU INFRASTRUKTURY TECHNICZNEJ.....	8
	4. USTALENIA Z ZAKRESU KOMUNIKACJI.....	9
VI	OCENA USTALEŃ PROJEKTU PLANU MIEJSCOWEGO W ZAKRESIE WYMOGÓW OCHRONY	9
VII	ŚRODOWISKA.....	
	CHARAKTERYSTYKA I OCENA ISTNIEJĄCEGO ZAGOSPODAROWANIA ORAZ ŚRODOWISKA PRZYRODNICZEGO I KRAJOBRAZU OBSZARU OBJĘTEGO PLANEM I TERENÓW SĄSIEDNICH.....	10
	1. ZAGOSPODAROWANIE TERENU.....	10
	2. RZEŻBA TERENU I WARUNKI GRUNTOWO-WODNE, BUDOWA GEOLOGICZNA.....	10
	3. SUROWCE MINERALNE.....	10
	4. WODY POWIERZCHNIOWE I PODZIEMNE.....	10
	5. SZATA ROŚLINNA.....	11
	6. ŚWIAT ZWIERZĘCY.....	11
	7. OBSZARY I OBIEKTY PRZYRODNICZE ISTNIEJĄCE I PROJEKTOWANE PRAWNIE CHRONIONE	11
	8. GLEBY.....	17
	9. WARUNKI KLIMATYCZNE.....	17
VIII	OCENA ISTNIEJĄCYCH PROBLEMÓW OCHRONY ŚRODOWISKA, STANU ŚRODOWISKA, JEGO ODPORNOŚCI NA DEGRADACJĘ, ZDOLNOŚCI DO REGENERACJI (Z PUNKTU WIDZENIA PROJEKTU PLANU).....	18
IX	OCENA PRZEWIDYWANYCH ODDZIAŁYWAŃ NA POSZCZEGÓLNE KOMPONENTY ŚRODOWISKA.....	21
	1. POWIERZCHNIA TERENU I GLEBY.....	21
	2. WARUNKI WODNE	21
	3. KRAJOBRAZ.....	22
	4. SZATA ROŚLINNA, ZWIERZĘTA.....	22
	5. OBSZARY NATURA 2000.....	23
	6. OBSZARY CHRONIONE ISTNIEJĄCE I PROJEKTOWANE.....	26
	7. WARUNKI KLIMATYCZNE. ODDZIAŁYWANIE ZAPISÓW PLANU W KONTEKŚCIE ZMIAN KLIMATYCZNYCH.....	27
	8. ZASOBY NATURALNE.....	27
	9. DOBRA KULTURY I ZABYTKI.....	27
	10. ZDROWIE LUDZI.....	27
	11. DOBRA MATERIALNE.....	28
	12. POWIETRZE ATMOSFERYCZNE, KLIMAT AKUSTYCZNY.....	28
X	ZMIANY, KTÓRE WYSTĄPIĄ NA SKUTEK REALIZACJI USTALEŃ PLANU.....	29
XI	USTALENIA MAJĄCE NA CELU ZAPOBIEGANIE, OGRANICZANIE NEGATYWNYCH ODDZIAŁYWAŃ NA ŚRODOWISKO, MOGĄCYCH BYĆ REZULTATEM REALIZACJI PROJEKTOWANEGO DOKUMENTU.....	30
XII	INFORMACJE O MOŻLIWYM TRANSGRANICZNYM ODDZIAŁYWANIU.....	31

**PROGNOZA ODDZIAŁYWANIA NA ŚRODOWISKO USTALEŃ MIEJSCOWEGO PLANU ZAGOSPODAROWANIA PRZESTRZENNEGO
MIASTA WYSZKOWA DLA TERENU POŁOŻONEGO POMIĘDZY ULICAMI 11 LISTOPADA
I GENERAŁA JÓZEFA SOWIŃSKIEGO ORAZ DLA WYBRANYCH DZIAŁEK POŁOŻONYCH PRZY ULICACH:
STEFANA OKRZEI, 3 MAJA, DOLNEJ I KAZIMIERZA SKARŻYŃSKIEGO – ETAP II**

XIII	CELE OCHRONY ŚRODOWISKA USTANOWIONE NA SZCZEBLU MIĘDZYNARODOWYM, WSPÓLNOTOWYM I KRAJOWYM.....	31
XIV	ROZWIĄZANIA ALTERNATYWNE.....	33
XV	STRESZCZENIE.....	34
XVI	ADRESOWANIE ZALECEŃ PROGNOZY.....	36

I. PRZEDMIOT OPRACOWANIA, CEL I POŁOŻENIE TERENU ANALIZY

Przedmiotem opracowania jest prognoza oddziaływania na środowisko miejscowego planu zagospodarowania przestrzennego **miasta Wyszkowa dla terenu położonego pomiędzy ulicami 11 Listopada i Generała Józefa Sowińskiego oraz dla wybranych działek położonych przy ulicach Stefana Okrzei, 3 Maja, Dolnej i Kazimierza Skarżyńskiego – etap II.**

Materiałem wyjściowym do prognozy jest projekt miejscowego planu zagospodarowania przestrzennego miasta Wyszkowa dla terenu położonego pomiędzy ulicami 11 Listopada i Generała Józefa Sowińskiego oraz dla wybranych działek położonych przy ulicach Stefana Okrzei, 3 Maja, Dolnej i Kazimierza Skarżyńskiego – etap II.

Celem planu jest umożliwienie racjonalnego zainwestowania obszarów przeznaczonych pod zabudowę przy minimalizacji konfliktów i optymalizacji korzyści wynikających z proponowanych działań i przekształceń przestrzennych, poprzez uporządkowanie terenów zabudowanych i układu komunikacyjnego, przy zachowaniu ładu przestrzennego i warunków dla ochrony środowiska i krajobrazu.

Granice planu określają załączniki graficzne do uchwały Nr XXI/210/16 Rady Miejskiej w Wyszkowie z dnia 12 maja 2016 r. w sprawie przystąpienia do sporządzenia miejscowego planu zagospodarowania przestrzennego miasta Wyszkowa dla terenu położonego pomiędzy ulicami 11 Listopada i Generała Józefa Sowińskiego oraz dla wybranych działek położonych przy ulicach: Stefana Okrzei, 3 Maja, Dolnej i Kazimierza Skarżyńskiego oraz - naniesionych na rysunkach planu i wyznaczonych przez geodezyjne granice działek nr: 4904/3 i 5338/2.

Celem prognozy jest analiza ustaleń powyższego projektu planu poprzez określenie przewidywanych zmian w środowisku przyrodniczym w wyniku realizacji tych ustaleń i projektowanego sposobu użytkowania terenu oraz ocena skutków ewentualnych zmian.

Prognoza nie jest dokumentem rozstrzygającym o słuszności realizacji zamierzeń inwestycyjnych przewidzianych nowymi ustaleniami planu, a jedynie przedstawia prawdopodobne skutki jakie niesie za sobą realizacja ustaleń planu na środowisko.

II. PODSTAWA OPRACOWANIA

Prognozę oddziaływania na środowisko miejscowego planu zagospodarowania przestrzennego **miasta Wyszkowa dla terenu położonego pomiędzy ulicami 11 Listopada i Generała Józefa Sowińskiego oraz dla wybranych działek położonych przy ulicach Stefana Okrzei, 3 Maja, Dolnej i Kazimierza Skarżyńskiego – etap II** sporządzono na podstawie następujących aktów prawnych:

1. Ustawa z dnia 27 marca 2003 r. o planowaniu i zagospodarowaniu przestrzennym (Dz.U. z 2017 poz.1073.).
2. Ustawa z dnia 27 kwietnia 2001 r. Prawo ochrony środowiska (t.j. Dz. U. z 2017 r. poz. 519).
3. Ustawa z dnia 20 lipca 2017 r. *prawo wodne* (Dz. U. z 2017 poz. 1566),
4. Ustawa z dnia 16 kwietnia 2004 r. o ochronie przyrody (t.j. Dz. U. z 2016 r. poz. 142).
5. Ustawa z dnia 11 maja 2017 r o zmianie ustawy o ochronie przyrody (Dz.U. z 2017 poz.1074).
6. Ustawa z dnia 3 października 2008 r. o udostępnianiu informacji i jego ochronie, udziale społeczeństwa w ochronie środowiska oraz o ocenach oddziaływania na środowisko (Dz.U. z 2017 Nr 0 poz. 1405).
7. Obwieszczenie Marszałka Sejmu Rzeczypospolitej Polskiej z dnia 8 grudnia 2017 r. w sprawie ogłoszenia jednolitego tekstu ustawy o odpadach (Dz.U. 2018 poz. 21),
8. Ustawa z dnia 3 lutego 1995 r. o ochronie gruntów rolnych i leśnych (Dz.U. 2017 poz. 1161).

9. Obwieszczenie Marszałka Sejmu Rzeczypospolitej Polskiej z dnia 9 czerwca 2017 r. w sprawie ogłoszenia jednolitego tekstu ustawy o utrzymaniu czystości i porządku w gminach (Dz.U. 2017 poz. 1289).
10. Rozporządzenie Ministra Środowiska z dnia 18 listopada 2014 r. w sprawie warunków jakie należy spełnić przy wprowadzaniu ścieków do wód i do ziemi oraz w sprawie substancji szczególnie szkodliwych dla środowiska wodnego (Dz. U. z 2014 r. poz. 1800).
11. Rozporządzenie Rady Ministrów z dnia 9 listopada 2010 r. w sprawie przedsięwzięć mogących znacząco oddziaływać na środowisko (Dz. U. z 2016 r. poz. 71).
12. Rozporządzenie Ministra Środowiska z dnia 14 czerwca 2007 r. w sprawie dopuszczalnych poziomów hałasu w środowisku (Dz. U. z 2014 r. poz. 112).
13. Rozporządzeniu Ministra Środowiska z dnia 30 października 2003 r. w sprawie dopuszczalnych poziomów pól elektromagnetycznych w środowisku oraz sposobów sprawdzania dotrzymania tych poziomów (Dz. U. 2003 r. nr 192 poz. 1883).
14. Rozporządzenie Ministra Środowiska z dnia 16 grudnia 2016 r. w sprawie ochrony gatunkowej zwierząt (Dz. U. z 2016 r. poz. 2183).
15. Rozporządzenie Ministra Środowiska z dnia 9 października 2014 r. w sprawie ochrony gatunkowej roślin (Dz. U. z 2014 r. poz. 1409).
16. Rozporządzenie Ministra Środowiska z dnia 9 października 2014 r. w sprawie ochrony gatunkowej grzybów (Dz. U. z 2014 r. poz. 1408).

III. INFORMACJE O METODACH ZASTOSOWANYCH PRZY SPORZĄDZANIU PROGNOZY ORAZ WYKORZYSTANYCH MATERIAŁACH ŹRÓDŁOWYCH

W trakcie przygotowywania niniejszego opracowania analizie poddano dostępne materiały kartograficzne, opracowania dotyczące środowiska przyrodniczego oraz dokumenty planistyczne dotyczące obszaru objętego opracowaniem oraz jego otoczenia, w tym opracowanie ekofizjograficzne. Do określenia stanu środowiska i jego funkcjonowania przy istniejącym zainwestowaniu posłużyły przede wszystkim analizy przeprowadzone przez zespół projektowy w ramach realizacji etapu inwentaryzacji urbanistycznej oraz specjalistyczne opracowania z zakresu monitoringu poszczególnych komponentów środowiska (opracowane przez państwowe organy monitoringu – WIOŚ). Stały się one punktem wyjścia do oceny zakresu i charakteru przewidywanych zmian wskutek realizacji ustaleń planu.

Wykorzystane materiały źródłowe obejmują:

1. Materiały dostarczone do zleceniodawcy w oparciu o treść uchwały Nr XXI/210/16 Rady Miejskiej w Wyszku z dnia 12 maja 2016 r. w sprawie przystąpienia do sporządzenia miejscowego planu zagospodarowania przestrzennego miasta Wyszku dla terenu położonego pomiędzy ulicami 11 Listopada i Generała Józefa Sowińskiego oraz dla wybranych działek położonych przy ulicach: Stefana Okrzei, 3 Maja, Dolnej i Kazimierza Skarżyńskiego.
2. Studium uwarunkowań i kierunków zagospodarowania przestrzennego gminy Wyszki. Wyszki 2016 r.
3. Gmina Wyszki opracowanie ekofizjograficzne podstawowe - Biuro Planowania Rozwoju Warszawy S.A. Pracownia Ochrony Środowiska. Autorzy opracowania: E. Ostaszewska, Eliza Gnyś, J. Skorupski, Warszawa styczeń 2006 r.
4. Opracowanie ekofizjograficzne do Studium uwarunkowań i kierunków zagospodarowania przestrzennego gminy Wyszki.
5. Program Ochrony Środowiska dla Gminy Wyszki na lata 2015-2018 z perspektywą do roku 2022, Wyszki, 2015 r.
6. Roczna ocena jakości powietrza w województwie mazowieckim. Raport za rok 2015, Wojewódzki Inspektorat Ochrony Środowiska w Warszawie, Warszawa kwiecień 2016 r.
7. „Geografia fizyczna Polski” J. Kondracki, PWN W-wa 1978 r.
8. A. Bentkowski, objaśnienia do mapy hydrogeologicznej Polski w skali 1:50000, Arkusz

- Wyszków, Państwowy Instytut Geologiczny, Warszawa 2002 r.
9. Formularz danych oraz mapy obszarów objętych ochroną w ramach systemu Natura 2000 Dolina Dolnego Bugu (OSO) PLB140001 - uzyskany u Regionalnego Dyrektora Ochrony Środowiska w Warszawie, w czerwcu 2010 r.
 10. Formularz danych oraz mapy obszarów objętych ochroną w ramach systemu Natura 2000 - Ostoja Nadbużańska (OZW) PLH140011 – uzyskane u Regionalnego Dyrektora Ochrony Środowiska w Warszawie, w czerwcu 2010 r.
 11. Plan zadań ochrony, dla obszaru NATURA 2000 PLH 140011 Ostoja Nadbużańska.
 12. Plan zadań ochrony, dla obszaru NATURA 2000 PLB 140001 Dolina Dolnego Bugu.
 13. Mapa obszarów głównych zbiorników wód podziemnych (GZWP) w Polsce wymagających szczególnej ochrony. Instytut Hydrogeologii i Geologii Inżynierskiej Akademii Górniczo – Hutniczej. Kraków 1990.
 14. Mapa geologiczna Polski arkusz Warszawa -Wschód w skali 1: 50 000, Państwowy Instytut Geologiczny, Warszawa.
 15. www.wios.warszawa.pl .
 16. www.bip.wyszkow.pl .
 17. www.mos.gov.pl .
 18. www.warszawa.rzgw.gov.pl .

IV. PROPOZYCJE DOTYCZĄCE PRZEWIDYWANYCH METOD ANALIZY SKUTKÓW REALIZACJI POSTANOWIEŃ PROJEKTOWANEGO DOKUMENTU ORAZ CZĘSTOTLIWOŚĆ JEJ PRZEPROWADZANIA

Wymóg prowadzenia monitoringu skutków realizacji postanowień planu w zakresie oddziaływania na środowisko wynika z art. 55 ust. 5 ustawy z dnia 3 października 2008 r. o udostępnianiu informacji o środowisku i jego ochronie, udziale społeczeństwa w ochronie środowiska oraz o ocenach oddziaływania na środowisko, natomiast metody i częstotliwość monitoringu określane są w prognozie oddziaływania na środowisko, a później w „podsumowaniu”, o którym mowa w art. 55 ust. 3 ustawy z dnia 3 października 2008 r. o udostępnianiu informacji o środowisku i jego ochronie, udziale społeczeństwa w ochronie środowiska oraz o ocenach oddziaływania na środowisko. Istotą monitoringu powinno być powiązanie przyczyn (zmian w zagospodarowaniu przestrzennym będących następstwem realizacji ustaleń planu) ze skutkami (zmianami mierzalnych parametrów poszczególnych komponentów środowiska przyrodniczego). Prowadzenie wymaganego monitoringu musi być zatem poprzedzone pełną informacją na temat realizowanych inwestycji, które wynikają z postanowień planu. Punktem wyjścia dla monitoringu skutków realizacji postanowień planu w zakresie oddziaływania na środowisko może być analiza zmian w zagospodarowaniu przestrzennym, do której przeprowadzenia, zgodnie z art. 32 w/w ustawy organ sporządzający mpzp, czyli Burmistrz Wyszkowa jest zobowiązany przynajmniej raz w czasie kadencji rady miejskiej.

Na potrzeby monitoringu skutków realizacji postanowień planu w zakresie oddziaływania na środowisko sugeruje się wykorzystanie wyników pomiarów uzyskanych w ramach państwowego monitoringu środowiska lub w ramach indywidualnych zamówień. Wyniki pomiarów powinny odnosić się w miarę możliwości do obszaru opracowania planu lub jego najbliższego sąsiedztwa. Wskazuje się powiązanie prowadzenia monitoringu z oceną zmian w zagospodarowaniu przestrzennym (w tym: monitoringiem rozwoju sieci wod-kan, urządzeń służących ochronie środowiska) co oznacza jego częstotliwość raz na 4 lata, tj. raz w czasie kadencji rady miejskiej. Prowadzony monitoring powinien obejmować:

- 1) **monitoring hałasu** na terenach podlegających ochronie akustycznej - w ramach sporządzania mapy akustycznej oraz oceny stanu akustycznego środowiska;
- 2) **monitoring powietrza** - ocenę jakości powietrza dla poszczególnych substancji według rozporządzenia Ministra Środowiska w/s poziomów niektórych substancji w powietrzu, badania poziomu zanieczyszczeń mikrobiologicznych powietrza;
- 3) **monitoring wód i ścieków** - rodzaj i poziom zanieczyszczeń organicznych i nieorganicznych, pH i in. parametrów ścieków komunalnych;
- 4) **biomonitoring** środowiska, obejmujący analizę zanieczyszczeń powietrza i gleby.

W przypadku realizacji przedsięwzięć zaliczonych do kategorii „mogących potencjalnie znacząco oddziaływać na środowisko” zakres i częstotliwość prowadzonego monitoringu, zgodnie z wymogami przepisów odrębnych, powinien wynikać z ustaleń decyzji o środowiskowych uwarunkowaniach inwestycji.

V. PROPOZYCJE USTALEŃ PLANU - OGÓLNA CHARAKTERYSTYKA PRZEDMIOTU I ZAKRESU PROBLEMOWEGO PLANU

1. USTALENIA DLA JEDNOSTEK PLANISTYCZNYCH

Na obszarze objętym analizowaną uchwałą plan wyodrębnia tereny, będące przedmiotem ustaleń (oznaczone na rysunku planu symbolami literowymi), dla których zostały ustalone obowiązujące rodzaje przeznaczenia.

Plan wyznacza tereny:

- 1) oznaczone na rysunku planu symbolem **(MN)** z obowiązującym przeznaczeniem terenów pod zabudowę mieszkaniową jednorodzinną. W granicach terenów **MN** dopuszcza się lokalizację budynków gospodarczych i garaży, jako wbudowanych w bryłę budynku mieszkalnego lub lokalizację jednego wolnostojącego budynku gospodarczego albo gospodarczo - garażowego albo garażu, o powierzchni zabudowy nie większej niż 50 m². Na ww. terenach obowiązuje nakaz lokalizacji zabudowy mieszkaniowej jednorodzinnej w układzie wolnostojącym lub bliźniaczym, z dopuszczeniem - w terenie 3.MN zabudowy mieszkaniowej jednorodzinnej w układzie szeregowym. Dla ww. terenów w planie ustalono parametry i wskaźniki kształtowania zabudowy oraz zagospodarowania terenu m.in. określono powierzchnię biologicznie czynną na poziomie nie mniejszym niż: 50% dla zabudowy mieszkaniowej jednorodzinnej.

2. USTALENIA Z ZAKRESU OCHRONY ŚRODOWISKA

W obszarze objętym planem ustala się następujące zasady wynikające z potrzeb **ochrony środowiska, przyrody i krajobrazu oraz kształtowania krajobrazu:**

1. obowiązek przestrzegania na terenach 2.MN i 3.MN położonych w całości w zasięgu europejskiej sieci obszarów chronionych Natura 2000 Dolina Dolnego Bugu - PLB 140001 oraz na terenach 2.MN położonym w całości i 3.MN położonym częściowo w zasięgu europejskiej sieci obszarów chronionych Natura 2000 Ostoja Nadbużańska - PLH 140011 - wszelkich zakazów, nakazów i ograniczeń zawartych w obowiązujących dla tych obszarów przepisach odrębnych.
2. obowiązek przestrzegania na całym obszarze objętym planem, położonym w granicach Głównego Zbiornika Wód Podziemnych GZWP nr 2151 Subniecka Warszawska (o średniej głębokości zalegania warstw wodonośnych 180 m), wszelkich zakazów, nakazów i zaleceń określonych dla tych obszarów w przepisach odrębnych.
3. nakaz ochrony rosnących w dolinie rzeki Bug naturalnych zbiorowisk roślinnych oraz rzadkich gatunków roślin, zwierząt i grzybów, w tym chronionych zgodnie z przepisami odrębnymi.
4. zakaz niszczenia lokalnych dolin.
5. zakaz zmiany istniejących stosunków wodnych.
6. nakaz zaopatrywania w wodę terenów i budynków z miejskiej sieci wodociągowej.
7. nakaz odprowadzania ścieków komunalnych do sieci kanalizacji sanitarnej.
8. zakaz odprowadzania jakichkolwiek nieoczyszczonych ścieków do gruntu.
9. nakaz usuwania odpadów - zgodnie z planem gospodarki odpadami - w ramach miejskiego, zorganizowanego systemu zbierania i usuwania odpadów stałych.
10. zakaz pozyskiwania energii cieplnej w sposób mogący znacząco oddziaływać na środowisko oraz zakaz stosowania paliw w sposób powodujący przekraczanie dopuszczalnych stężeń zanieczyszczeń w powietrzu.
11. zakaz lokalizowania przedsięwzięć mogących zawsze znacząco oddziaływać na środowisko, w rozumieniu przepisów o ochronie środowiska, z wyłączeniem - określonych w planie inwestycji celu publicznego oraz infrastruktury technicznej.

12. zakaz lokalizowania przedsięwzięć mogących potencjalnie znacząco oddziaływać na środowisko, w rozumieniu przepisów o ochronie środowiska, z wyłączeniem:
 - a. inwestycji celu publicznego oraz infrastruktury technicznej określonych w planie,
 - b. zabudowy mieszkaniowej wraz z towarzyszącą jej infrastrukturą - lokalizowanej zgodnie z określonym w planie przeznaczeniem terenów,
 - c. parkingów samochodowych wraz z towarzyszącą im infrastrukturą.
13. nakaz zapewnienia ochrony akustycznej dla terenów MN - jak dla terenów zabudowy mieszkaniowej jednorodzinnej;
14. nakaz stosowania na terenie oznaczonym symbolem 3.MN rozwiązań konstrukcyjno-budowlanych zapewniających dotrzymanie standardów ochrony przed drganiami i hałasem w pomieszczeniach, w szczególności poprzez stosowanie elementów amortyzujących drgania oraz zastosowanie przegród o wysokiej izolacyjności akustycznej w dostosowaniu do projektowanej funkcji w pomieszczeniach sytuowanych w pierwszej linii zabudowy od strony terenu kolejowego.
15. cały obszar objętym granicami planu znajduje się w obszarze szczególnego zagrożenia powodzią.

3. USTALENIA Z ZAKRESU INFRASTRUKTURY TECHNICZNEJ

Obsługę terenów i budynków w obszarze objętym planem w zakresie **uzbrojenia i wyposażenia technicznego** zapewniać będą istniejące i rozbudowywane sieci systemów uzbrojenia terenu. Terenami przeznaczonymi do lokalizacji sieci infrastruktury technicznej są tereny dróg publicznych.

W planie przyjęto m.in. następujące ustalenia:

- 1) zaopatrzenie w wodę z układu miejskiej sieci wodociągowej, w oparciu o istniejące miejskie ujęcie wody SUW „Wyszków”. Rozbudowa sieci wodociągowej, w tym budowa nowych wodociągów zgodnie z przepisami odrębnymi;
- 2) odprowadzanie ścieków komunalnych do sieci kanalizacji sanitarnej, a następnie do Centralnej Miejskiej Oczyszczalni Ścieków w Wyszkowie;
- 3) odprowadzanie wód opadowych i roztopowych z terenów zagospodarowanych zielenią bezpośrednio do gruntu, pod warunkiem ich zagospodarowania w granicach własnej nieruchomości;
- 4) odprowadzanie ścieków opadowych i roztopowych z terenów utwardzonych do sieci kanalizacji deszczowej, przy czym z terenów niewyposażonych w tę kanalizację dopuszcza się odprowadzanie ścieków opadowych i roztopowych do rowów odwadniających, na zasadach określonych w przepisach odrębnych;
- 5) zakaz stosowania rozwiązań odwodnieniowych obiektów w sąsiedztwie linii kolejowej związanych z odprowadzaniem wód opadowych i roztopowych na tereny kolejowe i korzystania z kolejowych urządzeń odwadniających oraz zakaz wprowadzania nieoczyszczonych i oczyszczonych ścieków bytowych na tereny kolejowe;
- 6) zaopatrzenie w energię elektryczną - zasilanie w zakresie elektroenergetyki ze stacji 110/15 kV GPZ „Wyszków 2”, za pomocą linii elektroenergetycznych średniego napięcia 15 kV, zasilających stacje transformatorowe 15/0,4 kV, na zasadach określonych w przepisach odrębnych;
- 7) budowę sieci elektroenergetycznych niskiego i średniego napięcia w formie kablowych linii podziemnych, przy czym dopuszcza się możliwość remontu i przebudowy istniejących napowietrznych linii elektroenergetycznych;
- 8) budowę stacji transformatorowych 15/0,4 kV jako wolnostojących lub wbudowanych w obiekty kubaturowe, przy czym dopuszcza się możliwość modernizacji i przebudowy istniejących słupowych stacji transformatorowych;
- 9) zaopatrzenie w ciepło w oparciu o miejską sieć ciepłowniczą lub źródła lokalne, zasilane gazem ziemnym przewodowym, węglem, koksem, olejem lekkim, gazem płynnym, energią elektryczną lub w oparciu o odnawialne źródła ciepła;
- 10) zaopatrzenie w gaz za pośrednictwem gazociągów średniego i niskiego ciśnienia, na zasadach określonych w przepisach odrębnych;
- 11) budowę sieci gazowej zgodnie z obowiązującymi przepisami;

- 12) gromadzenie, odprowadzenie i zagospodarowanie odpadów na zasadach określonych w przepisach odrębnych;
- 13) zabezpieczenie możliwości segregowania odpadów w miejscu zbiórki, zgodnie z obowiązującymi przepisami szczególnymi oraz przepisami prawa miejscowego;
- 14) rozbudowę linii teletechnicznych w formie sieci kablowych i bezprzewodowych;
- 15) budowę stacji bazowych telefonii komórkowej - zgodnie z przepisami odrębnymi.

4. USTALENIA Z ZAKRESU KOMUNIKACJI

- 1) Obsługa komunikacyjna poszczególnych terenów i działek odbywać się będzie z przyległych dróg gminnych istniejących i nowoprojektowanych;
- 2) zapewniono miejsca postojowe w granicach działek budowlanych, na których realizowana jest inwestycja, o ile przepisy szczegółowe planu nie stanowią inaczej, w tym miejsca przeznaczone do parkowania pojazdów zaopatrzonych w kartę parkingową - zgodnie z przepisami odrębnymi;
- 3) powiązania układu komunikacyjnego w obszarze objętym planem z układem zewnętrznym zapewniać będą dla:
 - części 3A - ul. Kazimierza Skarżyńskiego;
 - części 3B - ul. Kazimierza Skarżyńskiego.

VI. OCENA USTALEŃ PROJEKTU PLANU MIEJSCOWEGO W ZAKRESIE WYMOGÓW OCHRONY ŚRODOWISKA

Dla obszaru objętego opracowaniem, w projekcie Planu:

- 1) w zakresie ochrony środowiska gruntowo - wodnego przed zanieczyszczeniami ustalono:
 - a) obowiązek zaopatrzenia terenów i budynków w wodę z miejskiej sieci wodociągowej,
 - b) obowiązek odprowadzania ścieków komunalnych do sieci kanalizacji sanitarnej,
 - c) zakaz odprowadzania jakichkolwiek nieoczyszczonych ścieków do gruntu;
- 2) ochronę wód podziemnych ze względu na występowanie obszaru opracowania w granicach terenu Głównego Zbiornika Wód Podziemnych (GZWP);
- 3) ustalono ochronę lokalnych dolin;
- 4) ustalono zaopatrzenie w ciepło w oparciu o miejską sieć ciepłowniczą lub źródła lokalne, zasilane gazem ziemnym przewodowym, węglem, koksem, olejem lekkim, gazem płynnym, energią elektryczną lub w oparciu o odnawialne źródła ciepła;
- 5) ustalono gromadzenie, segregację i zagospodarowanie odpadów na zasadach określonych w przepisach odrębnych;
- 6) zapewniono ochronę akustyczną dla terenów MN;
- 7) określono minimalną wartość wskaźnika powierzchni biologicznie czynnej, wymaganą do zachowania w granicach poszczególnych terenów budowlanych;
- 8) na rysunku planu wskazano obszary szczególnego zagrożenia powodzią.

Ze względu na brak potrzeb w danym zakresie, w tym przede wszystkim z uwagi na niewystępowanie w obszarze objętym opracowaniem, w planie nie określono:

- 1) granic i sposobów zagospodarowania terenów lub obiektów podlegających ochronie, ustalonych na podstawie odrębnych przepisów terenów górniczych i terenów zagrożonych osuwaniem się mas ziemnych.

W myśl ustaleń projektu planu, nie będą realizowane przedsięwzięcia mogące zawsze znacząco oddziaływać na środowisko, w rozumieniu przepisów o ochronie środowiska, z wyłączeniem: inwestycji celu publicznego oraz infrastruktury technicznej. Również katalog przedsięwzięć mogących potencjalnie znacząco oddziaływać na środowisko został zawężonych do:

- inwestycji celu publicznego oraz infrastruktury technicznej określonych w planie,
- zabudowy mieszkaniowej wraz z towarzyszącą jej infrastrukturą - lokalizowanej zgodnie z określonym w planie przeznaczeniem terenów,
- parkingów samochodowych wraz z towarzyszącą im infrastrukturą,

Ustalenia w zakresie infrastruktury technicznej zawarte w planie mają na celu minimalizację negatywnych skutków funkcjonowania obiektów w obrębie terenów zurbanizowanych lub przeznaczonych do urbanizacji, zwłaszcza obowiązek obsługi terenów i budynków w obszarze objętym planem w zakresie uzbrojenia i wyposażenia technicznego zapewniać będą istniejące i rozbudowywane sieci systemów uzbrojenia terenu.

VII. CHARAKTERYSTYKA I OCENA ISTNIEJĄCEGO ZAGOSPODAROWANIA ORAZ ŚRODOWISKA PRZYRODNICZEGO I KRAJOBRAZU OBSZARU OBJĘTEGO PLANEM I TERENÓW SĄSIEDNICH

1. ZAGOSPODAROWANIE TERENU

Obszary objęte opracowaniem w celu uczytelnienia zostały ponumerowane.

Część nr 3 A położona na południu miasta u zbiegu ulic Dolnej i Kolonijnej, zajmuje działkę o numerze ewidencyjnym 5338/2. Jest to teren niezainwestowany porośnięty różnogatunkową roślinnością wysoką i średniowysoką. Obszar od południa i północy sąsiaduje głównie z zabudową mieszkaniową, natomiast od zachodu z terenem zielonym nieurządzonym.

Część nr 3 B położona na południu miasta wzdłuż terenów kolejowych i ulicy Dolnej. Jest to teren niezainwestowany porośnięty różnogatunkową nieurządzoną roślinnością wysoką. Obszar sąsiaduje od północy z terenami zieleni nieurządzonej, od zachodu z terenami kolejowymi, a od wschodu z zabudową mieszkaniową jednorodzinną.

2. RZEŻBA TERENU I WARUNKI GRUNTOWO-WODNE

Miasto położone jest w obrębie dwóch mezoregionów fizyczno – geograficznych (wg Kondrackiego). Międzyrzecza Łomżyńskiego - na północy poza obszarem opracowania i Doliny Dolnego Bugu - na południu (w obszarze objętym analizowaną uchwałą), których granicą jest erozyjna skarpa wysoczyznowa doliny Bugu. Dolina Dolnego Bugu w obszarze gminy zajmuje łąkowy taras zalewowy z licznymi starorzeczami oraz wyżej położony taras wydmy pokryty m.in. zachowanymi lasami Puszczy Kamienieckiej.

Obszar podlegający opracowaniu znajduje się w obrębie Niecki Mazowieckiej, która stanowi obniżenie powierzchni kredy górnej wypełnionej utworami kenozoicznymi. W obrębie opracowania w przewodze występują utwory plejstoceny w postaci piasków wodnolodowcowych podścielone glinami zwałowymi stadiału północno - mazowieckiego zlodowacenia środkowopolskiego i żwirów akumulacji rzeczno lodowcowej zlodowacenia środkowopolskiego. Warstwa glin jest niemal ciągła. Jej miąższość sięga 20 - 40m. Wśród utworów starszych niż czwartorzędowe występują utwory pliocenu (iły) i miocenu (piaski, mułki z wkładkami węgla brunatnego, iły).

3. SUROWCE MINERALNE

Na terenie opracowania nie występują udokumentowane złoża kopalin, w tym wód leczniczych.

4. WODY POWIERZCHNIOWE I PODZIEMNE

Teren opracowania znajduje się w zlewni rzeki Bug, głównej rzeki miasta. W obrębie części nr 3A i 3B nie występują wody powierzchniowe.

Na terenie miasta i gminy wody podziemne związane są z czterema poziomami: jurajskim, kredowym, trzeciorzędowym i czwartorzędowym. Jednak ze względów eksploatacyjnych użytkowy poziom wodonośny związany jest z poziomem czwartorzędowym, który zbudowany jest z piasków różnych frakcji. Wody głównego poziomu wodonośnego, w utworach czwartorzędowych, występują na głębokości 15-50 metrów. Miąższość poziomu użytkowego wynosi 20-40m, zaś jego przewodność osiąga poziom 1000-1500m²/24h¹. Generalnie główny poziom wodonośny na analizowanym terenie jest dobrze izolowany, tworzą go piaski różnej granulacji. Zwierciadło wody ma charakter napięty, o napięciu od 10 do kilkunastu metrów.

¹ Mapa miąższości i przewodności głównego poziomu wodonośnego, A. Bentkowski „Objaśnienia do mapy hydrogeologicznej Polski w skali 1:50000, Arkusz Wyszaków”, Państwowy Instytut Geologiczny, Warszawa 2002

Miasto i część gminy (w tym teren opracowania) zaopatrywane są w wodę z ujęcia miejskiego należącego do PWiK, składającego się z 8 czwartorzędowych studni, w tym 5 włączonych w sieć wodociągową. Ujęcie położone jest na terenie Natalina, tworząc pole ujęć ograniczone zasięgiem studni, posiada pozwolenie wodnoprawne na pobór wody z 7 studni wierconych, w ilości Q – 657 m³/h i 8760 m³/d (decyzja z dn. 12.01.2005, znak OS-6223/2/05).

Obszary objęte opracowaniem położone są na terenie GZWP nr 2151, pod nazwą „Subniecka Warszawska” (wg Kleczkowskiego – Mapa obszarów głównych zbiorników wód podziemnych (GZWP) w Polsce wymagających szczególnej ochrony, Kraków 1990). Jest to zbiornik porowy, o warstwie wodonośnej w utworach triasowych i średniej głębokości ujęć ok. 180 m.

5. SZATA ROŚLINNA

Szata roślinna stanowi aktywną biologicznie tkankę miasta. Intensywnie zainwestowane tereny wysoczyznowe są ubogie w roślinność wysoką. W granicach opracowania nie występują parki miejskie. Teren oznaczony na rysunku planu symbolem 3B porasta zieleń nieurządzona z przewagą zieleni wysokiej różnogatunkowej (dęby, topole, brzozy, sosny). Natomiast część nr 3A porośnięta jest wysoką roślinnością trawiastą. W jej zachodnim fragmencie rosną pojedyncze egzemplarze młodych drzew (klon jesionolistny, jesion, topola) i pojedyncze krzewy.

6. ŚWIAT ZWIERZĘCY

Świat zwierzęcy reprezentowany jest głównie przez pospolite gatunki ekologiczne przystosowane do życia w środowisku przekształconym antropogenicznie. Na terenach zurbanizowanych występują zwierzęta typowe dla siedlisk ludzkich. Przedstawicielami świata fauny są drobne ssaki (głównie myszowate czy ewentualnie drobne zwierzęta leśne), gatunki synantropijne (gawron, wróbel zwyczajny, wrona, sierpówka, kawka zwyczajna, sikora bogatka, gołąb miejski) oraz takie jak: jaskółka, szpak, sroka, zięba zwyczajna i inne. W trakcie inwentaryzacji w terenie nie zaobserwowano jednak żadnego z potencjalnie występujących gatunków zwierząt.

7. OBSZARY I OBIEKTY PRZYRODNICZE ISTNIEJĄCE I PROJEKTOWANE PRAWNIE CHRONIONE

NATURA 2000

Według standardowych formularzy danych dla Obszarów Specjalnej Ochrony (OSO) dla Obszarów Spełniających Kryteria Obszarów o Znaczeniu Wspólnotowym (OZW) i dla Specjalnych Obszarów Ochrony (SOO) oraz załączonych do nich map, wynika, że części nr 3A i 3B znajdują się w całości w obszarze NATURA 2000 Dolina Dolnego Bugu.

Obszar Specjalnej Ochrony Ptaków (OSO) PLB 140001 Dolina Dolnego Bugu został po raz pierwszy zatwierdzony Rozporządzeniem Ministra Środowiska z dnia 21 lipca 2004 r. w sprawie obszarów specjalnej ochrony ptaków Natura 2000 (Dz. U. Nr 229, poz. 2313). Aktualnie obowiązującym aktem prawnym dla ww. obszaru Natura 2000 jest Rozporządzenie Ministra Środowiska z dnia 12 stycznia 2011 r. w sprawie obszarów specjalnej ochrony ptaków (Dz. U. Nr 25, poz. 133).

Jest to obszar obejmujący ok. 260 km odcinek doliny Bugu od ujścia Krzyny do Jeziora Zegrzyńskiego. Większość doliny pokrywają suche, ekstensywnie użytkowane pastwiska. Obszary bagienne są usytuowane głównie przy ujściach rzek, dopływów Bugu oraz wokół pozostałych fragmentów dawnych koryt rzecznych. Koryto Bugu jest w większości nie zmienione, znajdują się tutaj liczne, piaszczyste wyspy, nagie lub porośnięte wierzbowymi lub topolowymi łągami nadrzecznymi: wzdłuż rzeki występują dobrze rozwinięte zarośla wierzbowe.

Obszar charakteryzuje się występowaniem co najmniej 22 gatunków ptaków z Załącznika I Dyrektywy Ptasiej i 6 gatunkami z Polskiej Czerwonej Księgi (PCK). Stanowi bardzo ważną ostoję ptaków wodno - błotnych oraz jedno z nielicznych w Polsce stanowisk łągowych gadożera oraz kulona. W okresie łągowym obszar zasiedla co najmniej 1% populacji krajowej m.in: bączek (PCK), bocian czarny, brodziec piskliwy, cyranka, czajka, czapla siwa, krwawodziób, gadożer(PCK), kszczyk, kulik wielki (PCK), płaskonos, podróżniczek (PCK),

rybitwa białoczelna (PCK), rybitwa czarna, rybitwa rzeczna, rycyk, sieweczka rzeczna, sieweczka obroźna (PCK), zimorodek; w stosunkowo wysokim zagęszczeniu występują: bocian biały, kania czarna, derkacz, wodnik i samotnik. Brak danych o ptakach w okresie pozalegowym. Ponadto można spotkać bogatą faunę bezkręgowców, m.in gatunki pajaków (Agyneta sffinis, A. saxatilis, Chocorna picinus, Enoplognatha thoracica, Styloctetor stativus), cenny kompleks nadrzecznych lasów o zachowanym charakterze naturalnym, oraz szereg zbiorowisk roślinnych związanych z siedliskami wilgotnymi.

Największe zagrożenie dla tutejszej awifauny stwarzają obwałowania i odcinanie starorzeczy od współczesnego koryta rzeki oraz zabudowa doliny. Zanieczyszczenie wód, melioracje, tamy zaporowe, trasy szybkiego ruchu, przebudowa drzewostanów w kierunku monokultur sosnowych oraz kłusownictwo.²

OSOP PLB 140001 Dolina Dolnego Bugu posiada plan zadań ochrony, ustanowiony zarządzeniem Regionalnego Dyrektora Ochrony Środowiska w Warszawie, Regionalnego Dyrektora Ochrony Środowiska w Białymstoku, Regionalnego Dyrektora Ochrony Środowiska w Lublinie z dnia 5 września 2014 r.

Przedmiotem ochrony na obszarze są następujące gatunki ptaków: A030 - bocian czarny, A031 - bocian biały, A081 - błotniak stawowy, A084 - błotniak łąkowy, A120 - zielonka, A122 - derkacz, A193 - rybitwa rzeczna, A195 - rybitwa białoczelna, A197 - rybitwa czarna, A229 - zimorodek, A272 - podróżniczek, A055 - cyranka, A056 - płaskonos, A118 - wodnik, A136 - sieweczka rzeczna, A137 - sieweczka obroźna, A156 - rycyk, A160 - kulik wielki, A162 - krwawodziób, A168 - brodziec piskliwy, A 119 Kropiatka, A153 Kszyk, A080 Gadożer.

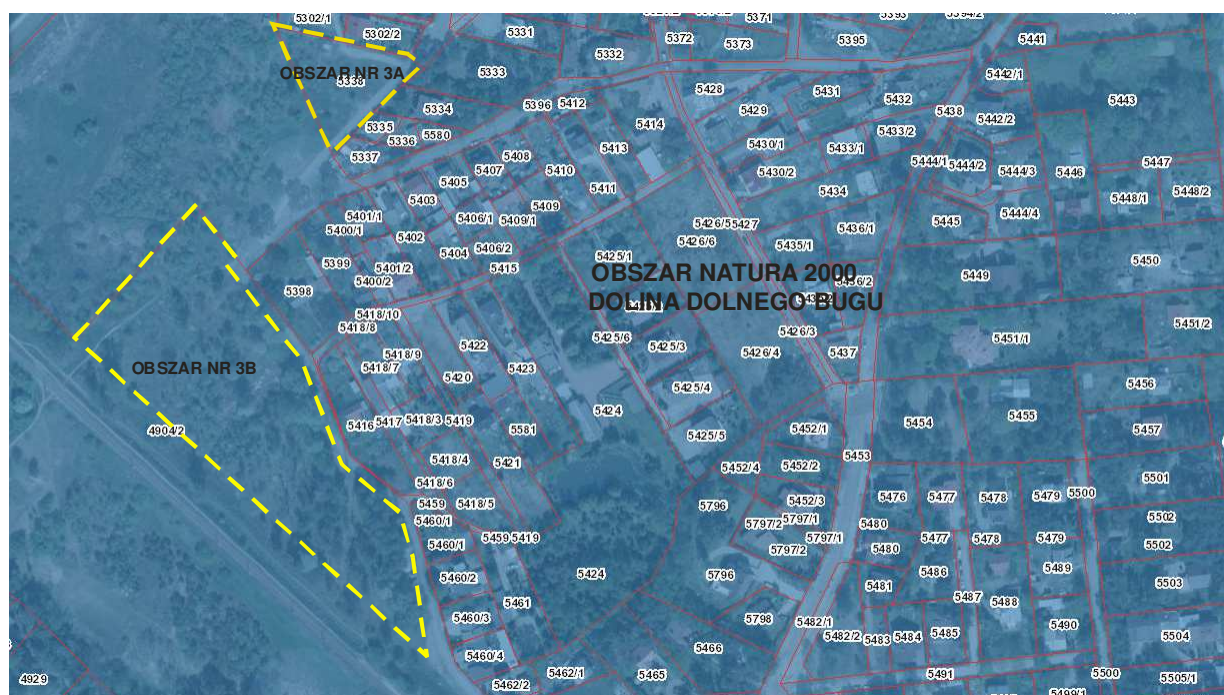
- zgodnie z w/w Planem zadań ochrony w granicach gminy (na poszczególnych działkach) przewiduje się wprowadzenie następujących działań ochronnych:
 - czynna ochrona gniazd bociana (przedmiot ochrony bocian biały): Montaż platform na czynnych słupach napowietrznych linii energetycznych przenoszenie na nie istniejących gniazd ze słupów energetycznych; montaż platform na słupach wolnostojących, nieenergetycznych; usuwanie części materiału ze zbyt wysokich i ciężkich gniazd. Prace należy prowadzić w okresie październik - luty. Termin rozpoczęcia działania w pierwszych 3 latach obowiązywania planu zadań ochronnych. Podmiotem odpowiedzialnym za wykonanie są Zakłady Energetyczne, możliwe także realizowanie działania na podstawie umowy zawartej z RDOŚ w Warszawie.
 - czynna ochrona lęgów bociana (przedmiot ochrony Bocian biały): Izolowanie przewodów elektrycznych na niewielkich odcinkach przy słupach energetycznych. Termin rozpoczęcia działania w pierwszych 3 latach obowiązywania planu zadań ochronnych. Prace prowadzone w okresie październik - luty. Podmiotem odpowiedzialnym za wykonanie są Zakłady Energetyczne, możliwe także realizowanie działania na podstawie umowy zawartej z RDOŚ w Warszawie.
 - ograniczenie presji człowieka (przedmiot ochrony: Błotniak stawowy, Kulik wielki): Ograniczenie presji ze strony wędkarzy i turystyki konnej (skanalizowanie ruchu) w okresie lęgowym gatunku. Zakaz połowu ryb w odległości mniejszej niż 300 m od terenów będących miejscem gniazdowania. Termin rozpoczęcia działania w pierwszych 3 latach obowiązywania planu zadań ochronnych, następnie corocznie. Ograniczenie dotyczy okresu od 1 kwietnia do 31 sierpnia. Podmiotami odpowiedzialnymi za wykonanie są Użytkownik Rybacki, Policja, RDOŚ w Warszawie.
 - działanie fakultatywne (przedmiot ochrony: Bocian biały, Cyranka, Płaskonos, Błotniak łąkowy, Kropiatka, Derkacz, Sieweczka rzeczna, Sieweczka obroźna, Kszyk, Rycyk, Kulik wielki, Krwawodziób, Rybitwa rzeczna, Rybitwa białoczelna): Objęcie terenu użytkowaniem zgodnie z wymogami tożsamymi

² Formularz danych oraz mapy obszarów objętych ochroną w ramach systemu Natura 2000 Dolina Dolnego Bugu (OSO) PLB140001.

do pakietu ornitologicznego według obowiązującego Programu Rozwoju Obszarów Wiejskich. Termin rozpoczęcia działania w pierwszych 3 latach obowiązywania planu zadań ochronnych. Podmiotami odpowiedzialnymi za wykonanie są RDOŚ w Warszawie, Właściciele lub zarządcy gruntów. Działanie jest obligatoryjne dla właścicieli gruntów korzystających z systemów wsparcia bezpośredniego w rolnictwie natomiast fakultatywne, na podstawie umowy z RDOŚ w Warszawie

- działanie fakultatywne: (przedmiot ochrony: Cyranka, Sieweczka rzeczna, Sieweczka obrożna, Rycyk, Krwawodziób,): Zwiększenie wypasu (maksymalna liczba zwierząt według norm narzuconych w obowiązującym Programie Rozwoju Obszarów Wiejskich).

Rys. nr 1. Części nr 3A i 3B na tle obszaru NATURA 2000 Dolina Dolnego Bugu PLB 14 0001



Źródło: www.gdos.gov.pl

Części 3A (prawie w całości) i 3B (północne niewielkie fragmenty terenu opracowania) znajdują się w obrębie Obszaru mającego znaczenie dla Wspólnoty (OZW) PLH 140011 Ostoja Nadbużańska. Obszar ten został po raz pierwszy zatwierdzony Decyzją Komisji Europejskiej z dnia 13.11.2007 r. w sprawie przyjęcia na mocy dyrektywy Rady 92/43/EWG trzeciego zaktualizowanego wykazu terenów mających znaczenie dla Wspólnoty składającego się na kontynentalny region biogeograficzny (nr aktu normatywnego C(2009) 10422), opublikowaną w Dzienniku Urzędowym Unii Europejskiej w dniu 2 lutego 2010 r.

Ostoja obejmuje ok. 260 km odcinek doliny Bugu od ujścia Krzny do Jeziora Zegrzyńskiego. Większość doliny pokrywają suche, ekstensywnie użytkowane pastwiska. Obszary bagienne są usytuowane głównie przy ujściach rzek, dopływów Bugu oraz wokół pozostałych fragmentów dawnych koryt rzecznych. Koryto Bugu jest w większości nie zmienione przez człowieka, pozostały tu liczne, piaszczyste wyspy, nagie lub porośnięte wierzbowymi lub topolowymi łęgami nadrzeczными, z dobrze rozwiniętymi zaroślami wierzbowymi. Pierwsza terasa rzeki obfituje w starorzeczca, zróżnicowana pod względem wielkości, głębokości i stopnia porośnięcia przez roślinność wodną. Obszar stanowi naturalna dolina dużej rzeki ze szczególnie cennym kompleksem nadrzecznych lasów o zachowanym naturalnym charakterze oraz szeregu zbiorowisk łąkowych i związanych z siedliskami wilgotnymi, typowo wykształconych na dużych powierzchniach. W Załączniku I Dyrektywy Rady 92/43/EWG znajduje się 16 rodzajów siedlisk. Stwierdzono tu również występowanie 20 gatunków z II Załącznika Dyrektywy Rady 92/43/EWG. Jest to jeden z najważniejszych obszarów dla ochrony ichtiofauny w Polsce. Obejmuje ona 10 gatunków ryb z II Załącznika

Dyrektywy Rady 92/43/EWG, z kozą złotawą i kielbkiem białopłetwym oraz stanowiska rzadkich gatunków roślin w tym 2 gatunki z II Załącznika Dyrektywy Rady 92/43/EWG. Bogata fauna bezkręgowców, m.in. interesujące gatunki pajaków (Agyneta affinis, A. saxatilis, Chocorna picinus, Enoplognatha thoracica, Enophrys aequipes, Hahnia halveola, Iberina candida, Leptyphantus flavipes, Styloctetor stativus). Obszar ma również duże znaczenie dla ochrony ptaków.³

OZW PLH 140011 Ostoja Nadbużańska posiada plan zadań ochrony, ustanowiony zarządzeniem Regionalnego Dyrektora Ochrony Środowiska w Warszawie, Regionalnego Dyrektora Ochrony Środowiska w Białymstoku, Regionalnego Dyrektora Ochrony Środowiska w Lublinie z dnia 5 września 2014 r.

Przedmiotem ochrony na obszarze są następujące siedliska przyrodnicze oraz gatunki roślin i zwierząt: 2330 - Wydmy śródlądowe z murawami napiaskowymi, 3150 - Starorzeczka i naturalne eutroficzne zbiorniki wodne, 3270 - Zalewane muliste brzegi rzek z roślinnością, 4030 - Suche wrzosowiska, 6210 - Murawy kserotermiczne, 6120 - Ciepłolubne, śródlądowe murawy napiaskowe, 6410 - Zmienne-wilgotne łąki trzęś licowe, 6430 - Ziołorośla górskie i ziołorośla nadrzeczne, 6440 - Łąki selemicowe, 6510 - Niżowe i górskie świeże łąki użytkowane ekstensywnie, 9170 - Grąd środkowoeuropejski i subkontynentalny, 91E0 - Łęgi wierzbowe, topolowe, olszowe i jesionowe, 91F0 - Łęgowe lasy dębowo-wiązowo-jesionowe, 91I0 - Ciepłolubne dąbrowy, 91T0 - Sosnowy bór chrobotkowi, 1437 - Leniec bezpodkwiatowy, 1617 - Starodub łąkowy, 1477 - Sasanka otwarta, 1032 - Skójką gruboskorupowa, 1060 - Czerwończyk nieparek, 4030 - Szlaczkoń szafraniec, 1083- Jelonek rogacz, 1084 Pachnica dębowa, 1163 - Głowacz białopłetwy, 1130 – Boleń, 1134 – Różanka, 1149 – Koza, 1145 – Piskorz, 1146 - Koza złotawa, 1188 - Kumak nizinny, 1166 - Traszka grzebieniasta, 1355 – Wydra, 1337 - Bóbr europejski.

zgodnie z w/w Planem zadań ochrony w granicach gminy (na poszczególnych działkach) przewiduje się wprowadzenie następujących działań ochronnych:

- wyłączenie z gospodarki leśnej (przedmiot ochrony Łęgowe lasy dębowo-wiązowo-jesionowe). Odstąpienie od zrębów, trzebieży, przebudowy drzewostanów (poza działaniami wynikającymi z planów urządzenia lasu i uproszczonych planów urządzenia lasu, które przeszły ocenę strategiczną). Termin rozpoczęcia działań w pierwszych 3 latach obowiązywania planu zadań ochronnych. Podmiotami odpowiedzialnymi za wykonanie są właściciele gruntu.
- zachowanie zadrzewień wierzbowych i topolowych w strefie przykorytowej Bugu za wyjątkiem drzew stanowiących zagrożenie, dla życia lub zdrowia ludzi oraz powodujących zatory usuwanych w ramach prac utrzymaniowych i przeciwpowodziowych (przedmiot ochrony Łęgi wierzbowe, topolowe, olszowe i jesionowe). Termin rozpoczęcia działań w pierwszych 3 latach obowiązywania planu zadań ochronnych. Podmiotami odpowiedzialnymi za wykonanie są: Dyrektor Regionalnego Zarządu Gospodarki Wodnej w Warszawie, Dyrektor Wojewódzkiego Zarządu Melioracji i Urządzeń Wodnych w Warszawie, Właściciele gruntu.
- utrzymanie bogactwa i zróżnicowania runa (przedmiot ochrony Łęgi wierzbowe, topolowe, olszowe i jesionowe). Zabiegi trzebieży należy przeprowadzić w I i IV kwartale, czyli po sezonie wegetacyjnym (poza prowadzeniem prac trzebieżowych w II i III kwartale zgodnie z planami urządzenia lasu i uproszczonymi planami urządzenia lasu, które przeszły ocenę strategiczną). Termin rozpoczęcia działań w pierwszych 3 latach obowiązywania planu zadań ochronnych. Podmiotami odpowiedzialnymi za wykonanie są: Właściciel gruntu, Nadleśniczy Nadleśnictwa Sarnaki.
- zwiększenie bioróżnorodności (przedmiot ochrony Łęgi wierzbowe, topolowe, olszowe i jesionowe). Podczas wykonywania trzebieży pozostawione zostaną zamierające i dziuplaste drzewa oraz martwe drewno na całej powierzchni w celu stworzenia bazy żerowej dla larw chrząszczy (między innymi kózkowatych) i dzięciołów (powyższe

³ Formularz danych oraz mapy obszarów objętych ochroną w ramach systemu Natura 2000 - Ostoja Nadbużańska (OZW) PLH140011 – uzyskane u Regionalnego Dyrektora Ochrony Środowiska w Warszawie, w czerwcu 2010r.

działanie nie dotyczy planów urządzenia lasu i uproszczonych planów urządzenia lasu, które przeszły ocenę strategiczną). Termin rozpoczęcia działań w pierwszych 3 latach. Podmiotami odpowiedzialnymi za wykonanie są: Właściciel gruntu, Nadleśniczy Nadleśnictwa Sarnaki.

- działania obligatoryjne (przedmiot ochrony Łąki selernicowe, Niżowe i górskie świeże łąki użytkowane ekstensywnie). Zachowanie siedliska przyrodniczego poprzez ekstensywne użytkowanie kośne, kośno-pastwiskowe lub pastwiskowe trwałych użytków zielonych, niezalesianie go oraz niezmienianie w grunty orne a także utrzymanie powierzchni elementów krajobrazu nieużytkowanych rolniczo co poprawi jego stan zachowania. Termin rozpoczęcia działań w pierwszych 3 latach obowiązywania planu zadań ochronnych. Podmiotami odpowiedzialnymi za wykonanie są: Właściciel, dzierżawca lub posiadacz obszaru na podstawie porozumienia zawartego z regionalnym dyrektorem ochrony środowiska, albo na podstawie zobowiązania podjętego w związku z korzystaniem z programów wsparcia z tytułu obniżenia dochodowości, a w odniesieniu do gruntów stanowiących własność Skarbu Państwa lub własność jednostek samorządu terytorialnego gospodarujący nieruchomością w związku z wykonywaniem obowiązków z zakresu ochrony przyrody na podstawie przepisów.
- przeciwdziałanie procesom sukcesji (przedmiot ochrony: ciepłolubne, śródlądowe murawy napiaskowe). Odkrzaczanie całych płatów. Zabieg należy przeprowadzić co 3 lata przed rozwinięciem się liści, co zapobiega silnemu odnawianiu i rozrastaniu usuwanych gatunków z szyjek korzeniowych. Działania obligatoryjne: Zachowanie siedliska przyrodniczego poprzez ekstensywne użytkowanie kośno pastwiskowe lub pastwiskowe, niezalesianie go oraz niezmienianie w grunty orne a także utrzymanie powierzchni elementów krajobrazu nieużytkowanych rolniczo co poprawi jego stan zachowania. Termin rozpoczęcia działań w pierwszych 3 latach obowiązywania planu zadań ochronnych. Działania fakultatywne: Użytkowanie zgodnie z wymogami odpowiedniego wariantu rolno środowiskowego w ramach obowiązującego Programu Rozwoju Obszarów Wiejskich, ukierunkowanego na ochronę ciepłolubnych muraw napiaskowych i zgodnego z ich wymaganiami. Termin rozpoczęcia działań w pierwszych 3 latach obowiązywania planu zadań ochronnych. Podmiotami odpowiedzialnymi za wykonanie są: Właściciel, dzierżawca lub posiadacz obszaru na podstawie porozumienia zawartego z regionalnym dyrektorem ochrony środowiska, albo na podstawie zobowiązania podjętego w związku z korzystaniem z programów wsparcia z tytułu obniżenia dochodowości, a w odniesieniu do gruntów stanowiących własność Skarbu Państwa lub własność jednostek samorządu terytorialnego gospodarujący nieruchomością w związku z wykonywaniem obowiązków z zakresu ochrony przyrody na podstawie przepisów prawa albo w przypadku braku tych przepisów na podstawie porozumienia zawartego z regionalnym dyrektorem ochrony środowiska.
- ograniczenie lub eliminacji procesów sukcesji poprzez wycinanie i karczowanie podrostu drzew (przedmiot ochrony: wydmy śródlądowe z murawami napiaskowymi, suche wrzosowiska). Karczowanie karp korzeniowych powoduje odślonięcie gleby, co sprzyja rozwojowi muraw napiaskowych i suchych wrzosowisk. Po przeprowadzonym zabiegu udział podrostu drzew na powierzchni powinien wynosić poniżej 10%. Zabieg wycinania i karczowania należy przeprowadzić co 3 lata, przed rozwinięciem się liści, co zapobiega silnemu odnawianiu i rozrastaniu usuwanych gatunków z szyjek korzeniowych a uzyskaną biomasę należy usunąć z powierzchni. Termin rozpoczęcia działania w pierwszych 3 latach obowiązywania planu zadań ochronnych. Podmiotami odpowiedzialnymi za wykonanie są: Właściciel, dzierżawca lub posiadacz obszaru na podstawie porozumienia zawartego z regionalnym dyrektorem ochrony środowiska, albo na podstawie zobowiązania podjętego w związku z korzystaniem z programów wsparcia z tytułu obniżenia dochodowości, a w odniesieniu do gruntów stanowiących własność Skarbu Państwa lub własność jednostek samorządu terytorialnego gospodarujący nieruchomością w związku z wykonywaniem obowiązków z zakresu ochrony przyrody na podstawie przepisów prawa albo w przypadku braku tych

przepisów na podstawie porozumienia zawartego z regionalnym dyrektorem ochrony środowiska.

Rys. nr 2. Części nr 3A i 3B na tle obszaru NATURA 2000 Ostoja Nadbużańska
PLH 140011



Źródło: www.gdos.gov.pl

Ponadto na terenie gminy jednak w oddaleniu od terenów objętych opracowaniem występują:

Obszar Specjalnej Ochrony Ptaków (OSO) PLB14007 – Puszcza Biała chroniony na podstawie Rozporządzenia Ministra Środowiska z 21 lipca 2004 r. w sprawie obszarów specjalnej ochrony ptaków Natura 2000. Obszar ten obejmuje obecnie 83 779,7 ha, z czego 3 698,8 ha (ok. 4,4 %) znajduje się na terenie Gminy Wyszków.

Obszar Ochrony Siedlisk Wydmy Lucynowsko-Mostowieckie PLH140013 obszar mający znaczenie dla Wspólnoty (powierzchnia - 427,8 ha) wchodzący w skład Europejskiej Sieci Ekologicznej Natura 2000 został zatwierdzony decyzją Komisji Europejskiej z dnia 13 listopada 2007 r. przyjmującą, na mocy dyrektywy Rady 92/43/EWG, pierwszy zaktualizowany wykaz terenów mających znaczenie dla Wspólnoty, składających się na kontynentalny region biogeograficzny (Dz. Urz. UE. L 12/383). OSO **Wydmy Lucynowsko-Mostowieckie PLH140013** posiada plan zadań ochrony, ustanowiony zarządzeniem Nr 8 Regionalnego Dyrektora Ochrony Środowiska w Warszawie, z dnia 28 marca 2014 r.

Obszar Ochrony Siedlisk Ostoja Nadliwiecka PLH 140012 jest to najcenniejszy pod względem przyrodniczym, obok doliny Bugu, obszar we wschodniej części województwa mazowieckiego. O tak wysokiej randze świadczy przede wszystkim - wysoka różnorodność biologiczna; koncentracja stanowisk chronionych i ginących gatunków roślin, grzybów i zwierząt; różnorodność siedlisk przyrodniczych oraz funkcja jednego z najważniejszych korytarzy ekologicznych o węzłowym znaczeniu ponad regionalnym. OSO **Ostoja Nadliwiecka PLH 140012** posiada plan zadań ochrony, ustanowiony zarządzeniem Nr 14 Regionalnego Dyrektora Ochrony Środowiska w Warszawie, z dnia 31 marca 2014 r.

Obszar Specjalnej Ochrony Ptaków (OSO) PLB 140002 Dolina Liwca został zatwierdzony Rozporządzeniem Ministra Środowiska z dnia 21 lipca 2004 roku w sprawie obszarów specjalnej ochrony ptaków Natura 2000 (Dz. U. z 2004 Nr 229, poz. 2313 z późn. zm.). Aktualnie obowiązującym aktem prawnym dla tego obszaru jest Rozporządzenie Ministra

Środowiska z dnia 12 stycznia 2011 roku w sprawie obszarów specjalnej ochrony ptaków (Dz. U. z 2011 Nr 25, poz. 133 z późn. zm.).

W poniższej tabeli wskazano orientacyjne odległości terenów objętych opracowaniem w stosunku do obszarów NATURA 2000 znajdujących się na terenie Wyszkowa.

Tab. Nr 1

Numer terenu w ramach m.p.z.p	Nazwy obszarów NATURA 2000 i odległości terenów objętych m.p.z.p od tych obszarów					
	Puszcza Biała PLB14007	Wydmy Lucynowsko-Mostowieckie PLH140013	Ostoja Nadliwiecka PLH 140012	Dolina Liwca PLB 140002	Ostoja Nadbużańsk PLH 140011	Dolina Dolnego Bugu PLB 140001
Nr.3A	ok. 3,79 km	ok. 4,82 km	ok. 6,86 km	ok. 6,86 km	w obszarze	w obszarze
Nr.3B	ok. 3,89 km	ok. 4,55 km	ok. 6,90 km	ok. 6,90 km	w obszarze	w obszarze

Powyższe oszacowania odległości dokonano na podstawie <http://geoserwis.gdos.gov.pl/mapy/>

PARKI NARODOWE - w obszarze opracowania nie występują parki narodowe.

POMNIKI PRZYRODY - w obszarze opracowania nie występują pomniki przyrody.

REZERWATY - w obszarze opracowania nie występują rezerwaty przyrody.

PARKI KRAJOBRAZOWE - w obszarze opracowania nie występują parki krajobrazowe.

ZESPOŁY PRZYRODNICZO -KRAJOBRAZOWE - w obszarze opracowania nie występują zespoły przyrodniczo-krajobrazowe.

OBSZARY CHRONIONEGO KRAJOBRAZU - obszar opracowania znajduje się poza Obszarami Chronionego Krajobrazu.

STANOWISKA DOKUMENTACYJNE - w obszarze opracowania nie występują stanowiska dokumentacyjne.

UŻYTKI EKOLOGICZNE - w obszarze opracowania nie występują użytki ekologiczne.

Z dostępnych informacji wynika, że w obrębie opracowania nie występują również siedliska zwierząt, roślin i grzyby objęte ochroną gatunkową, wyszczególnione w Rozporządzeniu Ministra Środowiska z dnia 16 grudnia 2016 r. w sprawie ochrony gatunkowej zwierząt (Dz. U. z 2016 r. poz. 2183). Rozporządzeniu Ministra Środowiska z dnia 9 października 2014 r. w sprawie ochrony gatunkowej roślin (Dz. U. z 2014 r. poz. 1409) oraz Rozporządzeniu Ministra Środowiska z dnia 9 października 2014 r. w sprawie ochrony gatunkowej grzybów (Dz. U. z 2014 r. poz. 1408).

8. GLEBY

Konsekwencją rzeźby, budowy geologicznej i stosunków wodnych jest wytworzenie się określonych typów gleb.

Gleby obszaru opracowania są w większości przekształcone (zrujnowane) w skutek działalności człowieka. Proces wykształcenia się tego typu gleb jest związany z przekształceniem naturalnych właściwości fizycznych, chemicznych, morfologicznych gleby oraz jej struktury powierzchniowo - wodnej. Wśród występujących gleb przeważają gleby brunatne kwaśne wykształcone z piasków luźnych, piasków słabo gliniastych lub piasków gliniastych lekkich pylastych na piaskach lekkich, kompleksu żytniego słabego i bardzo słabego (żytnio - łubinowego). Według klas bonitacyjnych gleby te zaliczają się do klas V - VI.

Zgodnie z Ustawą z dnia 3 lutego 1995 r o ochronie gruntów rolnych i leśnych grunty rolne stanowiące użytki rolne położone w granicach administracyjnych miast nie podlegają ochronie. W związku z czym nie stanowią ograniczenia dla zainwestowania pozarolniczego.

9. WARUNKI KLIMATYCZNE

Pod względem klimatycznym obszar miasta (w tym teren objęty opracowaniem) należy do regionu mazowiecko-podlaskiego. Średnia temperatura roczna wynosi 7,0-7,5°C średnie temperatury półrocza zimowego wynoszą 0,0-0,5 °C, półrocza letniego 14,5-15°C. Średnia roczna suma opadów to 550 - 600mm, długość okresu wegetacyjnego 200 - 210 dni średnio w roku, czas zalegania pokrywy śnieżnej – ok. 80 dni, termin rozpoczęcia prac polowych – koniec marca. Warunki anemometryczne uzależnione są od położenia miejsca (stopnia

zalesienia otoczenia). Najwyższe prędkości wiatru występują wzdłuż wylesionej krawędzi doliny Bugu.

Zróżnicowanie warunków topoklimatu lokalnego nadaje również morfologia terenu. W obszarach objętych opracowaniem występują średnio - korzystne warunki klimatyczno-zdrowotne ze względu na sąsiedztwo doliny rzeki Bug. Tereny te mogą być narażony na częstsze występowanie mgieł oraz gorsze warunki wilgotnościowe.

VIII. OCENA ISTNIEJĄCYCH PROBLEMÓW OCHRONY ŚRODOWISKA, STANU ŚRODOWISKA, JEGO ODPORNOŚCI NA DEGRADACJĘ, ZDOLNOŚCI DO REGENERACJI (Z PUNKTU WIDZENIA PROJEKTU PLANU)

Degradacja środowiska jest nieodłącznym elementem gospodarki człowieka. Źródła zanieczyszczeń poszczególnych komponentów środowiska są podobne jak na większości terenów zurbanizowanych. Elementami, które w sposób wyraźny mogą mieć wpływ na funkcjonowanie środowiska, jego stan oraz na jakość życia mieszkańców obszaru są istniejące drogi.

Ze względu na zróżnicowaną odporność poszczególnych komponentów środowiska, podlegają one degradacji w różnym tempie. Źródła zagrożeń zazwyczaj są takie same, jednak ze względu na odmienny sposób oddziaływania i konsekwencje przedstawiono je w odniesieniu do poszczególnych komponentów środowiska.

Powietrze i hałas

Na opisywanym terenie brak jest punktowych źródeł emisji szkodliwych substancji do powietrza.

Ponieważ teren opracowania znajduje się w obrębie miasta Wyszkowa trudno rozpatrywać stan sanitarny ograniczając się jedynie do granic opracowania. Na stan sanitarny miasta (w tym teren opracowania) rzutuje emisja punktowa z zakładów przemysłowych, liniowa - ruch komunikacyjny i powierzchniowa - powodowana przez zanieczyszczenia energetyczne (komunalne) pochodzące ze spalania paliw w zbiorczych lub lokalnych kotłowniach, piecach i paleniskach domowych. Według Rocznej oceny jakości powietrza w województwie mazowieckim za rok 2017 przeprowadzonej z uwzględnieniem kryteriów ustanowionych ze względu na ochronę zdrowia oraz ze względu na ochronę roślin obszar opracowania znalazł się w rozległej strefie mazowieckiej. W obrębie ww. strefy zidentyfikowano obszary przekroczenia standardów emisyjnych dla pyłu PM₁₀, PM_{2,5} i benzo(a)pirenu. Biorąc powyższe pod uwagę obszar został zaliczony do strefy C tzn: do strefy, w której poziom substancji zanieczyszczonych przekracza poziom dopuszczalny. Dla pozostałych zanieczyszczeń emitowanych głównie do powietrza atmosferycznego z tytułu eksploatacji istniejących dróg, związane jest to z ruchem pojazdów benzynowych i diesli: (NO₂, SO₂, CO, C₆H₅, As, Cd, Ni i Pb) do strefy A tzn: do strefy, w której poziom substancji zanieczyszczonych nie przekracza poziomu dopuszczalnego. Notowane przekroczenia ozonu dotyczyły celu długoterminowego. W związku z powyższym strefę zaliczono do klasy D2.

Należy nadmienić, że wyniki takie nie powinny być utożsamiane ze stanem jakości powietrza na obszarze całej strefy. Klasa C może oznaczać np. lokalny problem związany z daną substancją. W obrębie badanych terenów nie ma obiektów przemysłowych, które mogłyby się przyczyniać do pogorszenia stanu powietrza atmosferycznego.

W obrębie analizowanych obszarów klimat akustyczny kształtowany jest w głównej mierze przez czynnik komunikacyjny oraz obiekty użyteczności publicznej. Elementami które stanowią główną uciążliwość akustyczną omawianego terenu i jego sąsiedztwa są istniejące drogi (ulice), oraz linia kolejowa. Brak jednak pomiarów dotyczących występującego na tym obszarze poziomu hałasu. Według monitoringu hałasu komunikacyjnego w 2013 roku badania w zakresie poziomu hałasu na terenie miasta prowadzono przy ul. Białostockiej 58. Równoważny poziom dźwięku dla pory dnia i nocy dla hałasu drogowego wynosił LAeqD=67,5dB i LAeqN=62,8dB. W obydwu przypadkach zostały przekroczone wartości

dopuszczalne (wartość dopuszczalna odpowiednio 61dB i 56dB)⁴. Przebiegająca przez teren miasta linia kolejowa generuje w porze nocnej hałas o zasięgu izofony 50 dB w zasięgu 16-40 m, w porze dziennej hałas o zasięgu izofony 60 dB w granicach 10-15 m, przy czym wskaźniki te nie są przekroczone.⁵

W 2014 r. w Wyszkanie przy ul. Pułtuskiej 66 A równoważny poziom dźwięku dla pory dnia i nocy dla hałasu drogowego wynosił LAeqD = 67,6 dB i LAeqN = 61,5 dB. W obydwu przypadkach zostały przekroczone wartości dopuszczalne.

Wody podziemne

Badania w ramach monitoringu jakości wód podziemnych prowadzono w roku 2012 w jednym punkcie pomiarowo-kontrolnym zlokalizowanym na terenie miasta Wyszkania. W badanym otworze stwierdzono wodę II klasy jakości - wody dobrej jakości, w których wartości elementów fizykochemicznych są podwyższone w wyniku naturalnych procesów zachodzących w wodach podziemnych lub słabego wpływu działalności człowieka, zgodnie z Rozporządzeniem Ministerstwa Środowiska Nr 143 poz. 896 z dn. 23.07.2008 r. w sprawie kryteriów i sposobu oceny stanu wód podziemnych.

Na terenach zurbanizowanych jakości wód podziemnych i powierzchniowych zagrażają głównie czynniki antropogeniczne, do których zalicza się:

- 1) ścieki na terenach pozbawionych systemu kanalizacyjnego, kierowane do szamb i dołów chłonnych, infiltrujące do wód podziemnych;
- 2) składowiska odpadów komunalnych i przemysłowych nie zabezpieczone przed przesiąkami lub urządzone nielegalnie;
- 3) stosowanie nawozów mineralnych i chemicznych środków ochrony roślin na terenach nadal użytkowanych w sposób rolniczy;
- 4) spływy powierzchniowe z tras komunikacyjnych i z dróg zawierające m.in. związki ropopochodne, chlorki, metale ciężkie.

Spośród przedstawionych powyżej zagrożeń nie wszystkie dotyczą obszaru objętego opracowaniem. Ścieki komunalne z posesji odprowadzane są za pośrednictwem systemu kanalizacji. Na obszarze objętym opracowaniem nie zinwentaryzowano żadnych składowisk odpadów komunalnych i przemysłowych, również tych nielegalnych. Brak jest zagrożeń dla środowiska z tego tytułu.

W obszarze opracowania nie powstają ścieki z gospodarstw rolnych. W związku z powyższym potencjalne zagrożenia, wynikające z nieprawidłowo prowadzonej gospodarki rolnej (zrzut ścieków pochodzenia rolniczego do wód, rolnicze wykorzystanie ścieków do nawożenia pól, nadużywanie nawozów) nie wystąpi.

Zagrożeniem dla jakości wód na opisywanym obszarze może być spływ powierzchniowy z tras komunikacyjnych zlokalizowanych w sąsiedztwie opracowania. Z dróg, wraz z wodami opadowymi spływają do gruntu związki ropopochodne, chlorki, metale ciężkie infiltrując głębiej, do wód podziemnych. Nie przewiduje się by wody opadowe i roztopowe odprowadzane z powierzchni dróg mogły mieć wpływ na pogorszenie jakości wód powierzchniowych i podziemnych, bowiem w obrębie terenów zabudowanych wprowadzane są do istniejącego systemu kanalizacji deszczowej.

Zagrożenia związane z niebezpieczeństwem wystąpienia sytuacji awaryjnej

Z uwagi na lokalizację obszaru planu oraz jego obecne zagospodarowanie, istnieje ryzyko nadzwyczajnych zagrożeń środowiska, które związane są z:

- 1) eksploatacją dróg w obrębie miasta i kolei znajdującej się w sąsiedztwie opracowania. Zagrożenia mogą zaistnieć na skutek awarii lub wypadków z udziałem pojazdów przewożących substancje niebezpieczne. Powstałe w wyniku katastrof komunikacyjnych sytuacje awaryjne mogą powodować rozlanie się substancji niebezpiecznych np. zawierających węglowodory, stwarzających zagrożenie dla wód powierzchniowych i podziemnych. Na wielkość zagrożenia wpływają czynniki

⁴ Monitoring hałasu komunikacyjnego w 2013 roku www.wios.warszawa.pl

⁵ Gmina Wyszkanie opracowanie ekofizjograficzne podstawowe..., str. 29-30

chemiczne min: stan fizyczny uwolnionej substancji, jej toksyczność a także czynniki lokalne związane z warunkami topograficznymi i meteorologicznymi, lokalizacją terenów zamieszkałych, wrażliwością poszczególnych komponentów środowiska, przygotowaniem do reagowania w sytuacji zagrożenia;

- 2) potencjalnymi awariami, które mogą wystąpić w wyniku funkcjonowania zakładów produkcyjnych i magazynowych na terenie miasta.

Ww. zagrożenia nie będą wynikały z realizacji ustaleń miejscowego planu zagospodarowania przestrzennego miasta Wyszkowa dla terenu położonego pomiędzy ulicami 11 Listopada i Generała Józefa Sowińskiego oraz dla wybranych działek położonych przy ulicach Stefana Okrzei, 3 Maja, Dolnej i Kazimierza Skarżyńskiego – etap II.

Zagrożenia naturalne

W obrębie opracowania zgodnie z ustaleniami planu nie występują tereny predysponowane do wystąpienia ruchów masowych (osuwiskowych).

Do istotnych zagrożeń naturalnych należą przyrodnicze zjawiska katastroficzne. W warunkach przyrodniczych Polski naturalne zjawiska katastroficzne mogące mieć wpływ na bezpieczeństwo i działalność ludzi oraz na twory ich działalności to głównie powodzie, ruchy masowe wierzchniej warstwy litosfery i ekstremalne stany pogodowe. Dwóm pierwszym zjawiskom można przeciwdziałać przez świadome kształtowanie środowiska w postaci zabezpieczeń przeciwpowodziowych (regulacja odpływu ze zlewni przez działania hydrotechniczne i z zakresu struktury użytkowania terenu, wały przeciwpowodziowe, poldery itp.) oraz stabilizacji stoków (działania biologiczne, techniczne i biotechniczne). Ekstremalne stany pogodowe powodują okresową destabilizację funkcjonowania społeczno-gospodarcze, a przeciwdziałanie im polega na sprawnej organizacji społeczności zamieszkującej dany teren.

W obrębie części nr 3A i 3B (w całości) występują obszary szczególnego zagrożenia powodzią (tj. obszar, na którym prawdopodobieństwo wystąpienia powodzi wynosi 1%). Tereny w obrębie części nr 3A i 3B, które w całości znajdują się w granicy terenów szczególnego zagrożenia powodzią zostały przeznaczone ustaleniami planu pod tereny zabudowy mieszkaniowej jednorodzinnej i oznaczone na rysunku planu symbolami 2MN i 3MN. **Wskazuje się, że możliwość realizacji zainwestowania na terenie szczególnego zagrożenia powodzią będzie możliwa tylko pod warunkiem spełnienia wymogów wynikających z przepisów odrębnych. Ochrona w obrębie tych terenów musi się odbywać zgodnie z zapisami wynikającymi z przepisów odrębnych w zakresie ochrony przed powodzią - Prawo wodne.**

5. Istniejące problemy ochrony środowiska dotyczące obszarów podlegających ochronie na podstawie ustawy z dnia 16 kwietnia 2004 r. o ochronie przyrody.

Tereny objęte opracowaniem znajdują się w granicach obszaru Natura 2000 Dolina Dolnego Bugu kod PLB 140001 oraz w granicach obszaru Natura 2000 Ostoja Nadbużańska kod PLH 140011. Inne, ustanowione na mocy przepisów ustawy z dnia 16 kwietnia 2004 r. o ochronie przyrody obszary chronione, tj. parki narodowe, rezerваты przyrody, parki krajobrazowe, obszary chronionego krajobrazu nie znajdują się w zasięgu obszaru objętego planem. Nie występują tu również pomniki przyrody, stanowiska dokumentacyjne, użytki ekologiczne ani zespoły przyrodniczo – krajobrazowe.

Przy obecnym stanie zagospodarowania, ze względu na ograniczony zasięg przestrzenny obszaru objętego planem, brak zabudowy, a także z uwagi na brak na terenie opracowania przedsięwzięć szczególnie uciążliwych dla środowiska, w obrębie obszarów NATURA 2000 nie stwierdzono istotnych problemów ochrony środowiska mogących mieć wpływa na przedmiot i cele ochrony oraz na integralność ww. obszarów Natura 2000.

IX. OCENA PRZEWIDYWANYCH ODDZIAŁYWAŃ NA POSZCZEGÓLNE KOMPONENTY ŚRODOWISKA

1. POWIERZCHNIA TERENU I GLEBY

Nastąpi przekształcenie powierzchni terenu w obszarach przewidzianych pod inwestycję, związane bezpośrednio z posadowieniem budynków oraz elementów infrastruktury komunikacyjnej i technicznej. Warstwa glebowa zostanie w dużym stopniu usunięta. Zakres degradacji gleb będzie się wahał od około 50 % dla terenów zabudowy mieszkaniowej oraz 100% dla powierzchni utwardzonych (np. miejsca parkingowe). Po zrealizowaniu zabudowy w miejscach przeznaczonych pod zieleni może nastąpić odtworzenie warstwy glebowej.

W celu ograniczenia do minimum ewentualnego wpływu planowanych inwestycji na przekształcenie powierzchni terenu projekt planu zawiera zapisy, które dotyczą maksymalnej powierzchni zabudowy działek, nieprzekraczalnej linii zabudowy oraz minimalnej powierzchni biologicznie czynnej. Ustalenie ww. parametrów pozwoli na pozostawienie niezabudowanych fragmentów działek o nienaruszonej powierzchni terenu.

Realizacja ustaleń planu nie będzie wymagała zmiany przeznaczenia gruntów rolnych wymagających ochrony zgodnie z wymogami ustawy z dnia 3 lutego 1995r o ochronie gruntów rolnych i leśnych.

2. WARUNKI WODNE

Urbanizacja terenu może prowadzić do potencjalnego, niewielkiego wzrostu zanieczyszczenia wód podziemnych i powierzchniowych, co może wynikać głównie z zanieczyszczeń komunikacyjnych. Nie jest spodziewany wzrost zanieczyszczeń wynikający z niewłaściwej gospodarki wodno - ściekowej.

Realizacja nowej zabudowy skutkować będzie powstawaniem następujących rodzajów ścieków:

- komunalnych,
- wód opadowych zanieczyszczone,
- wód opadowych czyste, pochodzących z dachów budynków.

Plan miejscowy jasno reguluje kwestie gospodarki ściekowej poprzez wprowadzenie wymogu odprowadzania ścieków komunalnych do sieci kanalizacji sanitarnej a także zakazu wprowadzania jakichkolwiek nieoczyszczonych ścieków do gruntu. Wody opadowe i roztopowe z terenów utwardzonych, mają być odprowadzane do sieci kanalizacji deszczowej. Jedynie z terenów niewyposażonych w tę kanalizację dopuszcza się odprowadzanie ścieków opadowych i roztopowych do rowów odwadniających na zasadach określonych w przepisach odrębnych. Wody opadowe powstające w obrębie opracowania nie powinny zawierać substancji ropopochodnych w stężeniach zagrażających jakości wód. W przypadku jednak stwierdzenia takich zanieczyszczeń przed wprowadzeniem takich wód do istniejących odbiorników należy je oczyszczać do stanu i składu określonego w obowiązujących przepisach.

W zakresie gospodarki wodnej plan określa obowiązek rozbudowy sieci wodociągowej i zaopatrzenia w wodę za jej pośrednictwem.

Pod wpływem działalności inwestycyjnej, wody gruntowe stosunkowo łatwo ulegają również przekształceniom ilościowym. Obniżenie zwierciadła wód gruntowych lub nawet likwidacja warstwy wodonośnej może nastąpić w wyniku następujących działań występujących łącznie lub pojedynczo:

- ograniczenie infiltracyjnego zasilania warstwy wodonośnej;
- drenaż powierzchniowy lub podziemny;
- odcięcie podziemnego dopływu wód;
- pobór wody podziemnej.

W wyniku zainwestowania terenu objętego projektem planu nastąpi częściowe uszczelnienie nawierzchni terenu i ograniczenie infiltracyjnego zasilania wód przypowierzchniowych. Jednak ubytki te najprawdopodobniej zostaną wyrównane przez napływ wód z terenów sąsiednich. Ponadto do ziemi zostaną wprowadzone wody opadowe z powierzchni szczelnych (dachy), czyli ogólny bilans wodny w tym rejonie nie powinien zostać zakłócony.

Dla ochrony wód podziemnych ((opracowanie znajduje się w granicach Głównego Zbiornika Wód Podziemnych (GZWP nr 2151), w planie ustalono obowiązek przestrzegania na ww. terenach wszelkich zakazów, nakazów i zaleceń określonych dla tych obszarów w przepisach odrębnych. Ponadto ochronę wód podziemnych, w tym w szczególności na terenach GZWP, regulują ustalenia planu dotyczące zakazu wprowadzania nieoczyszczonych ścieków do gruntu, czy odprowadzanie ścieków do sieci kanalizacji sanitarnej.

Generalnie wskazuje się, że na skutek realizacji ustaleń planu oraz przy przestrzeganiu przepisów odrębnych w zakresie gospodarki wodnej nie przewiduje się pogorszenia stanu ekologicznego wód.

Reasumując, ustalenia planu jednoznacznie określają zasady gospodarki wodnej, które zapewniają należyłą ochronę czystości zasobów wód powierzchniowych i podziemnych. Bardzo ważne jest jednak wykonanie wszystkich urządzeń i prawidłowa ich eksploatacja oraz kontrola działania.

3. KRAJOBRAZ

Teren opracowania znajduje się w obrębie miasta w strefie zurbanizowanej, w której zlokalizowana jest zabudowa mieszkaniowa, usługowa oraz układ komunikacyjny. Przedmiotowe obszary nie cechują się występowaniem walorów krajobrazowych, które mogłyby zostać wyróżnione na podstawie specyficznych cech przyrodniczych lub antropogenicznych. Są to tereny otwarte porośnięte roślinnością wysoką w sąsiedztwie których już występuje zainwestowanie.

Biorąc pod uwagę obszar w jakim ulokowany jest teren oraz jego zagospodarowanie, można stwierdzić, że lokalizacja tego typu zainwestowania nie spowoduje zmiany walorów krajobrazowych w skali miasta. Zapisy projektu planu obejmują swym zakresem ustalenia gabarytów, kolorystyki i formy projektowanej zabudowy oraz rodzaj stosowanych ogrodzeń i materiałów wykończeniowych, co ma zapewnić spójność kompozycji i kształtowanie estetycznego krajobrazu.

4. SZATA ROŚLINNA, ZWIERZĘTA

Tereny przeznaczone pod zainwestowanie obejmują obszar, w którym występuje drzewostan o niewielkich walorach przyrodniczych i krajobrazowych. Niewątpliwie zmiana charakteru zagospodarowania przyczyni się do przekształcenia obecnej szaty roślinnej. W przyszłości może dojść do ubytku istniejącego drzewostanu w zarysie lokalizacji obiektów liniowych i kubaturowych oraz w przypadkach bezpośredniego zagrożenia. Jednocześnie zapisy planu zakładają pełną ochronę istniejących obecnie najcenniejszych przyrodniczo elementów szaty roślinnej w dolinie rzeki Bug oraz wprowadzają minimalny wskaźnik powierzchni biologicznie czynnej, ograniczający uszczuplenie powierzchni, na których występuje roślinność.

W terenach poddanych presji urbanizacji (ruch samochodowy, hałas związany z urbanizacją tego terenu) może nastąpić wypłoszenie drobnych ssaków bytujących w tym obszarze (np. drobnych gryzoni polnych i ewentualnie drobnej zwierzyny leśnej) oraz ptactwa. Przeznaczenie nowych terenów pod zabudowę oznacza również uszczuplenie powierzchni siedlisk i żerowisk dla różnych gatunków co będzie skutkowało przeniesieniem się ich na tereny sąsiednie w obszary o zwiększonym udziale zieleni wysokiej. Dotychczas nie opracowano inwentaryzacji przyrodniczej dla całej gminy zatem flora i fauna gminy Wyszaków nie została szczegółowo rozpoznana. Z dostępnych informacji wynika, że w obszarze opracowania nie występują siedliska gatunków roślin, zwierząt oraz grzybów objętych ochroną gatunkową na podstawie przepisów odrębnych - nie przewiduje się zatem oddziaływania realizacji ustaleń planu na gatunki chronione. Jednocześnie wskazuje się, że ze względu na położenie omawianego terenu w obszarze NATURA 2000 mogą w jego obrębie czasowo pojawiać się (np. w trakcie odpoczynku podczas przelotu) gatunki zwierząt, objęte ochroną gatunkową na podstawie przepisów odrębnych (głównie ptaki). W związku z powyższym oraz ze względu na zmienność siedlisk w ustaleniach planu wprowadzono nakaz ochrony rosnących w dolinie rzeki Bug naturalnych zbiorowisk roślinnych oraz rzadkich gatunków roślin, zwierząt i grzybów, w tym chronionych zgodnie z przepisami odrębnymi.

5. OBSZARY NATURA 2000

Obszary NATURA 2000 wyznacza się w celu zachowania określonych typów siedlisk przyrodniczych i gatunków roślin i zwierząt, które uważa się za cenne (znaczące dla zachowania dziedzictwa przyrodniczego Europy) i zagrożone wyginięciem w skali całej Europy.⁶ Ochrona w ramach sieci NATURA 2000 nie oznacza ochrony rezerwatowej (konserwatorskiej) lecz przeciwnie, zakłada prowadzenie dotychczasowych działań gospodarczych, jeśli zapewniają one utrzymanie istniejącego stanu ekosystemów⁷. System ostoi NATURA 2000 służy zachowaniu wymienionych w dyrektywach siedlisk i gatunków cennych, reprezentatywnych bądź zagrożonych w skali kontynentu, tworzących europejskie dziedzictwo przyrodnicze - niezależnie od Krajowego Systemu Obszarów Chronionych. Należy podkreślić, że ostoje NATURA 2000 nie są wyłączone z dotychczasowych form działalności gospodarczej a jedynie mają stymulować zrównoważony rozwój tych obszarów ze szczególnym uwzględnieniem wybranych⁸ gatunków roślin i zwierząt oraz ich siedlisk. Zasadniczym celem utworzenia oraz funkcjonowania obszarów Natura 2000 powołanych na mocy tzw. dyrektywy ptasiej jest zachowanie populacji rzadkich gatunków ptaków oraz ochrona priorytetowych dla wspólnoty gatunków zwierząt i siedlisk. Cel ten można osiągnąć poprzez zachowanie siedlisk stanowiących miejsca żerowania i odbywania lęgów. Dyrektywa zawiera listę gatunków ptaków rzadkich i zagrożonych wyginięciem z powodu zmian zachodzących w ich siedliskach, które muszą być chronione, by umożliwić zagrożonym gatunkom przetrwanie i rozród. W Polsce występuje 267 gatunków ptaków z Dyrektywy Ptasiej i dla nich są tworzone Obszary Specjalnej Ochrony (OSO), na których zapewni się ochronę tych gatunków i ich siedlisk.

Dyrektywa Siedliskowa ma na celu ochronę różnorodności biologicznej na terenie krajów unijnych, poprzez ochronę naturalnych siedlisk przyrodniczych, zagrożonych lub reprezentatywnych dla wyróżnionych regionów biogeograficznych oraz zachowanie siedlisk roślin i zwierząt w ich naturalnym środowisku. Dla nich wytypowano Specjalne Obszary Ochrony Siedlisk (SOO), gdzie stosowane są konieczne działania ochronne w celu zachowania siedlisk przyrodniczych i populacji gatunków, dla których obiekt został wyznaczony.

✓ **W obrębie opracowania występuje obszar znajdujący się w zasięgu europejskiej sieci obszarów chronionych Natura 2000 Dolina Dolnego Bugu - PLB 140001.**

Jak już wskazano w niniejszym opracowaniu pk.VII obszar Natura 2000 Dolina Dolnego Bugu PLB 140001 posiada plan zadań ochrony, ustanowiony zarządzeniem Regionalnego Dyrektora Ochrony Środowiska w Warszawie, Regionalnego Dyrektora Ochrony Środowiska w Białymstoku, Regionalnego Dyrektora Ochrony Środowiska w Lublinie z dnia 5 września 2014 r.

W planie zadań ochronnych dla obszaru NATURA 2000 Dolina Dolnego Bugu PLB 140001 zidentyfikowano istniejące i potencjalne zagrożenia dla zachowania właściwego stanu ochrony gatunków zwierząt i ich siedlisk oraz gatunków roślin i zwierząt i ich siedlisk będących przedmiotem ochrony. Wskazano min. następujące zagrożenia:

- usuwanie trawy pod grunty orne;
- wycinka lasu;
- zasypywanie terenu, melioracje i osuszanie;
- drapieżnictwo;
- produkcja energii wiatrowej;
- napowietrzne linie elektryczne i telefoniczne;
- sukcesja;
- wypas nieintensywny;

⁶ *Natura 2000.gdos.gov.pl*

⁷ Derlacz P. 2003 a. Sieć Natura 2000 w europejskiej ochronie przyrody. [W:] Natura 2000 w lasach Polski – skrypt dla każdego. Ministerstwo Środowiska, Warszawa

⁸ Pawlaczek P. 2003. Miejsce sieci Natura 2000 w polskiej ochronie przyrody. [W:] Natura 2000 w lasach Polski – skrypt dla każdego. Ministerstwo Środowiska, Warszawa.

- intensywna hodowla ryb, intensyfikacja,
- wędkarstwo;
- sporty i różne formy czynnego wypoczynku rekreacji, uprawiane w plenerze;
- intensywne koszenie lub intensyfikacja;
- koszenie/ ścinanie trawy;
- regulowanie (prostowanie) koryt rzecznych i zmiana przebiegu koryt rzecznych;
- turystyka piesza, jazda konna i jazda na pojazdach niezmotoryzowanych;
- zmiana czynników biotycznych;
- powódź (procesy naturalne);

Z załączników mapowych dotyczących lokalizacji działań ochronnych w obszarze NATURA 2000 Dolina Dolnego Bugu PLB 140001 dołączonych do ww. projektu planu zadań ochronnych **wynika, że w obrębie opracowania oraz w jego bezpośrednim sąsiedztwie nie przewiduje się działań ochronnych dla tego obszaru.**

Sporządzany projekt planu przewiduje w obszarze Natura 2000 Dolina Dolnego Bugu kod PLB 140001 realizację zabudowy mieszkaniowej jednorodzinnej. Tereny, które w ramach tego obszaru zostały przeznaczone pod ww. funkcje stanowią obecnie obszary niezainwestowane porośnięte miejscami różnogatunkową zielenią wysoką. W obrębie terenów objętych opracowaniem nie występują grunty leśne. Zamierzone przedsięwzięcie usytuowane jest wprawdzie w granicach obszaru NATURA 2000, jednak jak wynika z dostępnych informacji, położone jest poza terenami występowania gatunków ptaków objętych przedmiotem ochrony na ww. obszarze NATURA 2000 - wymienionych w załączniku I dyrektywy Rady 79/409/EWG. **W związku z powyższym projekt planu nie przekształca oraz nie fragmentaryzuje siedlisk przyrodniczych zasiedlanych przez gatunki priorytetowe w obrębie Doliny Dolnego Bugu.**

- ✓ **W obrębie opracowania (północne fragmenty części nr 3B i prawie cała część nr 3A) występuje obszar znajdujący się w zasięgu europejskiej sieci obszarów chronionych Natura 2000 Ostoja Nadbużańska PLH 140011.**

Jak już wskazano w niniejszym opracowaniu pkt.VII obszar Natura 2000 Ostoja Nadbużańska PLH 140011 posiada plan zadań ochrony, ustanowiony zarządzeniem Regionalnego Dyrektora Ochrony Środowiska w Warszawie, Regionalnego Dyrektora Ochrony Środowiska w Białymstoku, Regionalnego Dyrektora Ochrony Środowiska w Lublinie z dnia 5 września 2014 r.

W planie zadań ochronnych dla obszaru NATURA 2000 Ostoja Nadbużańska PLH 140011 zidentyfikowano istniejące i potencjalne zagrożenia dla zachowania właściwego stanu ochrony gatunków zwierząt i ich siedlisk oraz gatunków roślin i zwierząt i ich siedlisk będących przedmiotem ochrony. Wskazano m.in. następujące zagrożenia:

- zasypywanie terenu, melioracje i osuszanie;
- drapieżnictwo;
- sukcesja;
- grądowienie;
- pojazdy zmotoryzowane;
- konkurencja;
- wydeptywanie, nadmierne użytkowanie;
- obce gatunki inwazyjne;
- nawożenie (nawozy sztuczne);
- drogi, autostrady;
- akwakultura morska i słodkowodna;
- zabudowa rozproszona;
- zanieczyszczenie wód powierzchniowych;
- modyfikacja funkcjonowania wód-ogólnie;
- nagromadzenie materii organicznej;
- eutrofizacja;

- zarzucenie pasterstwa, brak wypasu;
- zalesianie terenów otwartych;
- zmiana sposobu uprawy;
- zaniechanie/brak koszenia;
- inne lub mieszane formy międzygatunkowej konkurencji wśród roślin;
- gospodarka leśna, użytkowanie lasów;
- zawleczenie choroby;
- zakwaszenie (naturalne);
- wycinka lasu;
- zatopienie,
- szkody wyrządzone przez roślinożerców;
- spowodowane przez człowieka zmiany stosunków wodnych;
- inne zanieczyszczenie wód powierzchniowych ze źródeł punktowych;
- intensywne koszenie lub intensyfikacja;
- odnawianie lasu po wycince;
- wandalizm;
- chirurgia drzewna, ścinanie na potrzeby bezpieczeństwa, usuwanie drzew przydrożnych;
- tereny zurbanizowane, tereny zamieszkałe;
- odpady, ścieki;
- kłusownictwo;
- antropogeniczne zmniejszenie spójności siedlisk (fragmentaryzacja);
- wyschnięcie;
- ewolucja biocenotyczna;
- odstrzał;
- chwytanie, trucie, kłusownictwo;
- intensywna hodowla ryb, intensyfikacja,
- powódź (procesy naturalne);

Z załączników mapowych dotyczących lokalizacji działań ochronnych w obszarze NATURA 2000 Ostoja Nadbużańska PLH 140011 dołączonych do ww. planu zadań ochronnych wynika, **że w obrębie opracowania oraz w jego bezpośrednim sąsiedztwie nie przewiduje się działań ochronnych dla tego obszaru.**

Sporządzany projekt planu przewiduje w obszarze Natura 2000 Ostoja Nadbużańska PLH 140011 realizację zabudowy mieszkaniowej jednorodzinnej. Tereny, które w ramach tego obszaru zostały przeznaczone pod ww. funkcje stanowią obecnie obszary niezainwestowane porośnięte miejscami różnogatunkową zielenią wysoką. Sąsiedztwo tych terenów stanowi zabudowa mieszkaniowa jednorodzinna. W obrębie terenów objętych opracowaniem nie występują grunty leśne. Zamierzone przedsięwzięcie usytuowane jest wprawdzie w granicach obszaru NATURA 2000, jednak jak wynika z dostępnych informacji, położone jest poza terenami występowania siedlisk przyrodniczych oraz gatunków roślin i zwierząt objętych przedmiotem ochrony na ww. obszarze NATURA 2000 wymienionych w załączniku I Dyrektywy Rady 92/43/EWG oraz w II Załączniku ww. Dyrektywy Rady. **W związku z powyższym projekt planu nie przekształca oraz nie fragmentaryzuje siedlisk przyrodniczych zasiedlanych przez gatunki priorytetowe w obrębie Ostoi Nadbużańskiej PLH 140011.**

Tereny (3A i 3B) jak wyżej wspomniano położone są w bezpośrednim sąsiedztwie istniejącej zabudowy mieszkaniowej jednorodzinnej, a teren nr 3B dodatkowo w bezpośrednim sąsiedztwie linii kolejowej. W sąsiedztwie tego typu zainwestowania występują niewątpliwie różnego rodzaju oddziaływania, w tym oddziaływania hałasowe (m.in. zwiększony ruch komunikacyjny czy przebywanie ludzi i związane z tym użytkowanie tych terenów). Nie jest to zatem teren sprzyjający występowaniu siedlisk ptasich, które ze względu na sąsiedztwo będą płoszone. Wyznaczone w sporządzanym planie miejscowym obszary inwestycyjne w

granicach obszarów NATURA 2000, obejmują zgodnie z kierunkami Studium Uwarunkowań i Kierunków zagospodarowania przestrzennego gminy Wyszaków tereny obszaru szczególnego zagrożenia powodzią, zurbanizowane. Wskazuje się jednocześnie, że zgodnie z przepisami odrębnymi miejscowy plan zagospodarowania przestrzennego nie może być sprzeczny z ustaleniami zawartymi w studium uwarunkowań i kierunków zagospodarowania przestrzennego. Ponadto dla ww. terenów obowiązują ustalenia zmiany miejscowego planu zagospodarowania przestrzennego miasta Wyszkowa uchwalonego uchwałą nr XXIV/204/12 Rady Miejskiej w Wyszkanie z dnia 28 czerwca 2012 r., opubl. w Dz. Urz. Woj. Maz. w dniu 27 lipca 2012 r, poz. 5668. W ww. zmianie planu tereny znajdujące się w obrębie obszaru nr 3A zostały przeznaczone pod tereny zieleni nieurządzonej z dopuszczeniem obiektów sportowych oraz lokalizacji obiektów budowlanych infrastruktury technicznej, natomiast tereny znajdujące się w obrębie obszaru nr 3B zostały przeznaczone pod tereny kolejowe; z dopuszczeniem urządzania dróg, dojazdów, parkingów i przejść pieszych oraz zieleni urządzonej. Zatem zgodnie z zapisami ww. planu, na terenach objętych opracowaniem przewidziano już wcześniej realizację nowego zainwestowania.

Jak wynika z analizy oddziaływania na środowisko, nie należy się spodziewać, że będą przekroczone dopuszczalne parametry charakteryzujące stan środowiska dla analizowanych elementów. W celu wyeliminowania jakiegokolwiek potencjalnego oddziaływania ustalenia planu wprowadzają obowiązek przestrzegania na ww. terenach położonych w zasięgu europejskiej sieci obszarów chronionych **Natura 2000** (Ostoja Nadbużańska PLH 140011 i Dolina Dolnego Bugu PLB 140001) wszelkich zakazów, nakazów i ograniczeń zawartych w obowiązujących dla tych obszarów przepisach odrębnych. Nakładają nakaz ochrony rosnących w dolinie rzeki Bug naturalnych zbiorowisk roślinnych oraz rzadkich gatunków roślin, zwierząt i grzybów, zgodnie z przepisami odrębnymi, w tym chronionych, a także zakaz niszczenia lokalnych dolin i zakaz zmiany istniejących stosunków wodnych. Wprowadzają również obowiązek odprowadzania ścieków komunalnych do sieci kanalizacji sanitarnej, a także zakaz wprowadzania jakichkolwiek nieoczyszczonych ścieków do gruntu, co zapobiegnie zanieczyszczeniu wód. Ustalenia planu przewidują także gromadzenie, odprowadzenie i zagospodarowanie odpadów na zasadach określonych w przepisach odrębnych, oraz zabezpieczenie możliwości segregowania odpadów w miejscu zbiórki, zgodnie z obowiązującymi przepisami szczególnymi oraz przepisami prawa miejscowego. W obrębie terenów znajdujących się w obszarach NATURA 2000 zgodnie z ustaleniami planu nie przewiduje się lokalizacji nowych przebiegów dróg.

W związku z powyższym w wyniku realizacji ustaleń miejscowego planu zagospodarowania przestrzennego nie wystąpi znaczące oddziaływanie na cele i przedmiot ochrony obszarów NATURA 2000

Pozostałe obszary naturalne znajdują się w znacznym oddaleniu (opisu dokonano w pkt. VII niniejszego opracowania). W związku z powyższym po rozpoznaniu zgromadzonych informacji można stwierdzić, że ze względu na znaczne oddalenie od granic opracowania pozostałych obszarów NATURA 2000 w wyniku realizacji ustaleń miejscowego planu zagospodarowania przestrzennego nie wystąpi znaczące oddziaływanie na cele i przedmiot ochrony obszarów NATURA 2000 znajdujących się poza granicami opracowania oraz integralność tych obszarów.

6. OBSZARY CHRONIONE ISTNIEJĄCE I PROJEKTOWANE

W obrębie opracowania nie występują inne obszary chronione na mocy ustawy z dnia 16 kwietnia 2004r. o ochronie przyrody, tj. parki narodowe, pomniki przyrody, rezerваты, parki krajobrazowe, zespoły przyrodniczo-krajobrazowe, obszary chronionego krajobrazu, stanowiska dokumentacyjne oraz użytki ekologiczne. W związku z powyższym realizacja projektowanego zainwestowania nie będzie miała wpływu na w/w obszary.

Biorąc powyższe pod uwagę w prognozie nie przedstawia się rozwiązań mających na celu zapobieganie, ograniczenie lub kompensację przyrodniczą ewentualnych negatywnych oddziaływań na ww. formy ochrony przyrody, mogących być rezultatem realizacji ustaleń planu.

7. WARUNKI KLIMATYCZNE

Realizacja nowych funkcji, będących de facto uzupełnieniem i rozwinięciem już istniejących w sąsiedztwie, nie będzie miała, w skali miasta, istotnego wpływu na warunki klimatyczne. Topoklimat kształtuje się w wyniku oddziaływania czynników urbanizacyjnych. W bezpośrednim sąsiedztwie dużych obszarowo terenów zabudowanych oraz powierzchni wyasfaltowanych można się spodziewać nieznacznego wzrostu temperatury oraz spadku wilgotności powietrza. Zabudowa sprzyja rozwojowi lokalnej wymiany pionowej i poziomej powietrza oraz zmniejsza niebezpieczeństwo występowania lokalnych przymrozków radiacyjnych.

8. ZASOBY NATURALNE

W obszarze planu brak jest zasobów naturalnych w postaci złóż kopalin (w tym wód leczniczych) lub lasów (będących wykorzystywanymi gospodarczo). Nie przewiduje się zatem jakiegokolwiek wpływu realizacji postanowień planu na zasoby naturalne.

9. DOBRA KULTURY I ZABYTKI

W obszarze opracowania nie występują dobra kultury i zabytki. Nie przewiduje się zatem jakiegokolwiek wpływu realizacji postanowień planu na w/w dobra.

10. ZDROWIE LUDZI

Ewentualne zagrożenia dla zdrowia ludzi mogą łączyć się z oddziaływaniami hałasowymi oraz realizacją zabudowy na terenach zagrożonych powodzią.

Istniejąca i projektowana zabudowa mieszkaniowa może być narażona na ewentualne uciążliwości akustyczne związane z eksploatacją istniejących dróg. W związku z wprowadzeniem nowej zabudowy mieszkaniowej dojdzie do wzrostu liczby mieszkańców i użytkowników przedmiotowego obszaru, czego konsekwencją może być zwiększenie się potencjalnych uciążliwości akustycznych wynikających z intensyfikacji ruchu kołowego. W celu zapewnienia terenom podlegającym ochronie akustycznej oraz pomieszczeniom przeznaczonym na pobyt ludzi poziomu hałasu poniżej wartości dopuszczalnych w projekcie planu wskazano tereny podlegające ochronie akustycznej (MN) dla których konieczne jest zachowanie określonych w rozporządzeniu poziomów hałasu. Ponadto zabudowa podlegająca ochronie może być narażona na uciążliwości związane z lokalizacją w bezpośrednim sąsiedztwie części 3 B linii kolejowej. W związku z powyższymi ustaleniami planu wprowadzono nakaz stosowania na terenie oznaczonym symbolem 3.MN rozwiązań konstrukcyjno-budowlanych zapewniających dotrzymanie standardów ochrony przed drganiami i hałasem w pomieszczeniach, w szczególności poprzez stosowanie elementów amortyzujących drgania oraz zastosowanie przegród o wysokiej izolacyjności akustycznej w dostosowaniu do projektowanej funkcji w pomieszczeniach sytuowanych w pierwszej linii zabudowy od strony terenu kolejowego.

Realizacja zabudowy na terenach szczególnie zagrożonych powodzią (obszar opracowania) wiąże się z koniecznością przestrzegania przepisów prawa wodnego. Tereny wskazane jako obszary szczególnego zagrożenia powodzią są, co do zasady, wyłączone z możliwości zabudowy. Zgodnie z nowym Prawem Wodnym kwestię ochrony mienia i ludzi przed powodzią powierzono Państwowemu Gospodarstwu Wodnemu Wody Polskie. Ww. organ wyda decyzję, która wskaże wymagania lub warunki dla projektowanej zabudowy i zagospodarowania terenów na obszarze szczególnego zagrożenia powodzią bądź odmówi uzgodnienia warunków zabudowy i zagospodarowania przestrzennego na ww. terenach. Ponadto zgodnie z ustawą Prawo Wodne na obszarach szczególnie zagrożonych powodzią obowiązuje zakaz gromadzenia ścieków, odchodów zwierzęcych, środków chemicznych, a także innych materiałów, które mogą zanieczyścić wody, prowadzenia odzysku lub unieszkodliwiania odpadów, w tym w szczególności ich składowania oraz lokalizowania nowych cmentarzy (art. 77 ust. 1 pkt 3 ustawy prawo wodne). Jeżeli nie spowoduje to zagrożenia dla jakości wód w przypadku wystąpienia powodzi, właściwy organ Wód Polskich może, w drodze decyzji, zwolnić od ww. zakazów, określając warunki niezbędne dla ochrony jakości wód.

Realizacja nowej zabudowy spowoduje także stopniowe ograniczanie przestrzeni, która obecnie ma charakter otwarty i ogólnodostępny dla penetracji.

Realizacja niektórych zapisów zawartych w planie wpłynie w sposób pozytywny na jakość życia jego mieszkańców. Nadrzędnym celem planu jest zachowanie ładu przestrzennego oraz umożliwienie zrównoważonego rozwoju przedmiotowego obszaru. Ustalenia odnoszące się do kształtowania terenów przestrzeni publicznej oraz do zasad realizacji i rozmieszczania reklam wpłyną na wzrost odczuć estetycznych mieszkańców i użytkowników tego terenu. Na poprawę walorów estetycznych analizowanego obszaru bez wątpienia wpłynie wprowadzenie zasad kreujących lokalny ład przestrzenny, co ukróci pojawianie się zabudowy dysharmonizującej lokalny krajobraz.

W ustaleniach dotyczących infrastruktury technicznej przedstawione zostały zasady zasilania w energię elektryczną. Bilans zapotrzebowania energii elektrycznej przez projektowane obiekty zdecyduje czy będzie wymagana budowa stacji trafo określonego typu i jakie będzie jej ostateczne zasilanie zgodnie z przyjętymi zasadami.

11. DOBRA MATERIALNE

W sektorze prywatnym, na skutek uchwalenia miejscowego planu zagospodarowania przestrzennego, może nastąpić wzrost wartości gruntów dotychczas niezabudowanych.

12. POWIETRZE ATMOSFERYCZNE, KLIMAT AKUSTYCZNY

Wprowadzenie zainwestowania może przyczynić się do wzrostu zanieczyszczeń pyłowych i gazowych powietrza oraz do wzrostu natężenia hałasu. Możliwy jest wzrost emisji spalin samochodowych jako następstwa wzrostu natężenia ruchu drogowego na skutek zurbanizowania tych terenów oraz realizacji nowego ciągu komunikacyjnego a także wzrost liczby lokalnych kotłowni. W obszarze planu zakazano pozyskiwania energii cieplnej w sposób mogący znacząco oddziaływać na środowisko oraz stosowania paliw w sposób powodujący przekraczanie dopuszczalnych stężeń zanieczyszczeń w powietrzu. W związku z powyższym można przyjąć, że przy zastosowaniu się do wymogów zawartych w ustaleniach planu nie należy się spodziewać wzrostu parametrów jakości powietrza w terenie opracowania oraz jego sąsiedztwie do poziomu wyższego niż dopuszczalne.

Dopuszczalny poziom hałasu w środowisku na terenach o określonym przeznaczeniu i charakterze zagospodarowania jest normowany przez Rozporządzenie Ministra Środowiska z w sprawie dopuszczalnych poziomów hałasu w środowisku. W rozporządzeniu każdy rodzaj terenu ma przypisane wartości dopuszczalnych poziomów hałasu w środowisku powodowanego przez poszczególne grupy źródeł hałasu dla różnych przedziałów czasu. Wg ww. rozporządzenia terenami podlegającymi ochronie akustycznej będą tereny: **MN** - przeznaczone dla zabudowy mieszkaniowej jednorodzinnej. Dla tak wyznaczonych stref chronionych plan ustala dopuszczalne wartości poziomów hałasu na zasadach zgodnych z obowiązującymi przepisami.

Planowane nowe tereny budowlane, biorąc pod uwagę ustalenia planu, nie będą generować ponadnormatywnego poziomu hałasu. Ustalenia planu nie przewidują realizacji nowego układu komunikacyjnego, zatem nie należy się spodziewać z tego tytułu zagrożenia związanego z nadmierną emisją hałasu.

Oczywiście w terenach dotąd niezabudowanych, a w planie przewidzianych do urbanizacji nastąpi zmiana lokalnego klimatu akustycznego. Będzie to spowodowane koniecznością obsłużenia komunikacyjnego tych terenów. Nasilenie nastąpi głównie na skutek uciążliwości powodowanych przez samochody, które będą dojeżdżać do nowo powstałych terenów zurbanizowanych. Nie będzie to jednak zagrożenie związane z ponadnormatywnymi uciążliwościami akustycznymi. Dla zapewnienia odpowiedniego poziomu hałasu w pomieszczeniach w których przebywają ludzie można zastosować nowoczesną stolarkę okienną, której izolacyjność akustyczna jest wysoka oraz materiały zapewniające podwyższoną izolacyjność akustyczną.

X. ZMIANY, KTÓRE WYSTĄPIĄ NA SKUTEK REALIZACJI USTALEŃ PLANU

Analiza ustaleń projektu planu, będącego przedmiotem niniejszego opracowania pozwala określić zmiany, jakie wprowadza ten projekt w możliwe przyszłe zagospodarowanie obszaru. Wprowadzane zmiany polegają przede wszystkim na wyznaczeniu nowych terenów pod zabudowę mieszkaniową. Są one wyznaczone na terenach otwartych, aktywnych przyrodniczo.

Realizacja ustaleń planu będzie oczywiście zachodzić w różnym czasie. Również jej skutki będą następować sukcesywnie. W związku z przyszłą realizacją projektowanego przeznaczenia terenów prognozuje się następujące zmiany i skutki:

<u>Zmiany</u>	<u>Zasięg</u>	<u>Charakter</u>	<u>Skutki negatywne</u>	<u>Skutki pozytywne</u>
Powierzchnia biologicznie czynna	lokalny, na terenach przeznaczonych pod zainwestowanie	trwały bezpośredni	Wyłączenie części terenu z jego aktywnej dotychczas biologicznie roli.	Określenie minimalnych powierzchni biologicznie czynnych.
Powierzchnia ziemi, gleby	lokalny, na terenach przeznaczonych pod zainwestowanie	trwały bezpośredni	Przekształcenie powierzchni ziemi na potrzeby posadowienia zabudowy oraz elementów układu komunikacyjnego.	-
		odwracalny bezpośredni	Degradacja gleb. Likwidacja pokrywy glebowej.	
Przekształcenie krajobrazu	lokalny	trwały bezpośredni	Zmiana charakteru krajobrazu na terenach dotąd otwartych a obecnie przeznaczonych w planie pod zainwestowanie	Wprowadzenie w planie zapisów dotyczących warunków zabudowy i zagospodarowania mówiących o architekturze budynków i ogrodzeń, ograniczy możliwość wystąpienia dysharmonii w krajobrazie.
Emisja hałasu	lokalny	trwały bezpośredni	Realizacja zainwestowania w terenach dotąd niezurbanizowanych może wprowadzić pewne zmiany klimatu akustycznego związane ze wzmożonym ruchem komunikacyjnym.	Wprowadzenie ograniczeń dotyczących dopuszczalnych poziomów hałasu w środowisku powinno zminimalizować skutki urbanizacji tych terenów.
Emisja zanieczyszczeń powietrza	lokalny, w pasie robót	chwilowy bezpośredni	Ewentualne uciążliwości związane z emisją zanieczyszczeń powietrza podczas realizacji zamierzeń inwestycyjnych w związku z dostawą sprzętu i materiałów budowlanych	W planie przewidziano rozwiązania dotyczące stosowania nieuciążliwych czynników grzewczych w celu ograniczenia efektu „niskiej emisji”. Wobec powyższego stopień zanieczyszczenia powietrza nie powinien przekroczyć dopuszczalnych wskaźników określonych w przepisach odrębnych.
Zanieczyszczenie wód na skutek zrzutu ścieków	ponadlokalny	bezpośredni	-	Ustalenia planu zakazują zrzutu nieoczyszczonych ścieków do gruntu
Ograniczenie infiltracji wód opadowych do gruntu	lokalny, na terenach przeznaczonych pod zainwestowanie	trwały bezpośredni	Znaczące zmniejszenie powierzchni nieutwardzonej i zastąpienie jej typową, występującą w obszarach zurbanizowanych - przy utwardzeniu ewentualnych dróg wewnętrznych, dojazdowych i parkingów	-
Powstawanie odpadów niebezpiecznych i komunalnych	lokalny	trwały bezpośredni	-	Zagospodarowanie odpadów zgodnie z ustaleniami planu będzie gwarantem właściwej gospodarki odpadami.
Szata roślinna i świat zwierzęcy	lokalny	odwracalny bezpośredni	Potencjalny ubytek drzewostanu w zarysie lokalizacji obiektów liniowych i kubaturowych oraz w przypadkach bezpośredniego zagrożenia Występowanie zwierząt zostanie ograniczone do terenów biologicznie czynnych.	Określenie minimalnych powierzchni biologicznie czynnych.

XI. USTALENIA MAJĄCE NA CELU ZAPOBIEGANIE, OGRANICZANIE NEGATYWNYCH ODDZIAŁYWAŃ NA ŚRODOWISKO, MOGĄCYCH BYĆ REZULTATEM REALIZACJI PROJEKTOWANEGO DOKUMENTU

Dla realizacji polityki zrównoważonego rozwoju miasta, istotne są następujące działania ograniczające negatywne oddziaływania na środowisko:

1. Wszelkie prace budowlane związane z realizacją projektu planu należy prowadzić zgodnie z obowiązującymi przepisami i w sposób maksymalnie ograniczający negatywne skutki dla środowiska.
2. **Realizacja zainwestowania i gospodarowanie na terenach znajdujących się w obszarze szczególnego zagrożenia powodzią (tj. w całości tereny objęte opracowaniem) będzie możliwa tylko pod warunkiem spełnienia wymogów Ustawy Prawo Wodne w tym uzyskania decyzji wydanej przez Państwowe Gospodarstwo Wodne Wody Polskie, która wskaże wymagania lub warunki dla projektowanej zabudowy i zagospodarowania terenów na obszarze szczególnego zagrożenia powodzią.**
3. **Pozostawienie w ramach działki jak najwyższego wskaźnika powierzchni biologicznie czynnej.**
4. **Preferowanie w obszarze opracowania (po spełnieniu wymogów Ustawy Prawo Wodne) zabudowy mieszkaniowej jednorodzinnej wolnostojącej położonej na dużych działkach.**
5. Zakaz zmiany istniejących stosunków wodnych.
6. Z zakresu ochrony wód powierzchniowych i podziemnych:
 - 1) zakaz wprowadzania nieoczyszczonych ścieków do gruntu;
 - 2) wody opadowe, potencjalnie zanieczyszczone, należy podczyszczać przed wprowadzeniem do odbiornika zgodnie z wymogami przepisów odrębnych;
 - 3) obowiązkowe podłączenie wszystkich nieruchomości do sieci kanalizacyjnej;
 - 4) ochrona wód Głównych Zbiorników Wód Podziemnych (GZWP nr 2151 Subniecka Warszawska) poprzez przestrzeganie na terenach położonych w granicach ww. zbiornika wszelkich zakazów, nakazów i zaleceń określonych dla tych obszarów w przepisach odrębnych;
7. Z zakresu ochrony powietrza atmosferycznego:
 - 1) stosowanie urządzeń grzewczych odznaczających się wysoką sprawnością oraz niskim stopniem emisji substancji do powietrza;
 - 2) zastosowanie wyłącznie źródeł ekologicznych w celach grzewczych.
5. Z zakresu ochrony bioróżnorodności i terenów podlegających ochronie
 - 1) ochrona naturalnych zbiorowisk roślinnych oraz rzadkich gatunków roślin, zwierząt i grzybów, w tym chronionych zgodnie z przepisami odrębnymi.
 - 2) obowiązek przestrzegania w częściach nr 3A, 3B, położonych w zasięgu europejskiej sieci obszarów chronionych **Natura 2000** Dolina Dolnego Bugu - PLB 140001 oraz Ostoja Nadbużańska - PLH 140011 - wszelkich zakazów, nakazów i ograniczeń zawartych w obowiązujących dla tych obszarów przepisach odrębnych.
 - 3) zakaz niszczenia lokalnych dolin.
6. Z zakresu gospodarki odpadami: prawidłowe gromadzenie odpadów stałych i płynnych i systematyczne ich usuwanie zgodnie z wymogami przepisów odrębnych, w tym aktów prawa miejscowego.
8. Z zakresu ochrony akustycznej:
 - 1) na terenach podlegających ochronie akustycznej wartości dopuszczalnego poziomu hałasu w środowisku, nie powinny przekraczać wielkości określonych w aktualnie obowiązujących przepisach odrębnych.
 - 2) nakaz stosowania na terenie oznaczonym symbolem 3.MN rozwiązań konstrukcyjno-budowlanych zapewniających dotrzymanie standardów ochrony przed drganiami i hałasem w pomieszczeniach, w szczególności poprzez stosowanie elementów amortyzujących drgania oraz zastosowanie przegród o wysokiej izolacyjności akustycznej w dostosowaniu do projektowanej funkcji w

pomieszczeniach sytuowanych w pierwszej linii zabudowy od strony terenu kolejowego.

9. Lokalizowanie zabudowy na działce lub zespołach działek zgodnie z ustaleniami rysunku planu dotyczącymi nieprzekraczalnej linii zabudowy.
10. Zharmonizowanie form architektonicznych z krajobrazem oraz podporządkowanie rozwiązań technicznych: budowli i urządzeń infrastruktury technicznej ochronie walorów krajobrazowych środowiska.

XII. INFORMACJE O MOŻLIWYM TRANSGRANICZNYM ODDZIAŁYWANIU

Dla projektowanych przedsięwzięć wynikających z realizacji ustaleń planu miejscowego z uwagi na miejscowy zasięg i znaczną odległość obszaru planu od granic państwa wyklucza się możliwość pojawienia się transgranicznego oddziaływania na środowisko zgodnie z art.104 ustawy z dnia 3 października 2008r. o udostępnianiu informacji o ochronie środowiska, udziale społeczeństwa w ochronie środowiska oraz ocenach oddziaływania na środowisko.

XIII. CELE OCHRONY ŚRODOWISKA USTANOWIONE NA SZCZEBLU MIĘDZYNARODOWYM, WSPÓLNOTOWYM I KRAJOWYM

Ochrona środowiska na szczeblu międzynarodowym i wspólnotowym realizowana jest w Polsce m.in. poprzez egzekwowanie odpowiednich aktów prawnych, w tym również tych stanowiących bezpośrednio wdrożenie dyrektyw unijnych (choćby ustawy z dnia 3 października 2008 r. o udostępnianiu informacji o środowisku i jego ochronie, udziale społeczeństwa w ochronie środowiska oraz o ocenach oddziaływania na środowisko).

Cele ochrony środowiska określone są w strategicznych dokumentach programowych i ustawowych, zarówno w tych o znaczeniu krajowym, jak i regionalnym i lokalnym. Podstawowymi dokumentami określającymi zasady zrównoważonego rozwoju oraz traktującymi o szeroko pojętej ochronie środowiska, są:

- 1) Koncepcja przestrzennego zagospodarowania kraju 2030;
- 2) Polska 2025 - długookresowa strategia trwałego i zrównoważonego rozwoju (2000 r.);
- 3) Plan zagospodarowania przestrzennego województwa mazowieckiego na lata 2011-2014 r. z perspektywą do 2018 r.;

Miejscowy plan zagospodarowania przestrzennego jest dokumentem planistycznym o lokalnym znaczeniu, który obowiązkowo uwzględnia ustalenia dokumentów wyższego rzędu: planu zagospodarowania województwa i innych, które zawierają cele ochrony środowiska i formułują sposoby ich realizacji. Poniżej, w tabeli przedstawiono w jaki sposób strategiczne cele ochrony zasobów naturalnych oraz poprawy jakości środowiska i bezpieczeństwa ekologicznego, określone w Programie ochrony środowiska województwa mazowieckiego”, Traktacie o funkcjonowaniu Unii Europejskiej oraz Protokole z Kioto zostały uwzględnione w projekcie planu. zostały uwzględnione w projekcie planu. Zakres uwzględnionych celów wynika z kilku podstawowych czynników które uniemożliwiają bezpośrednią realizację niektórych celów ochrony środowiska ustanawianych na szczeblach wyższych niż lokalny, mianowicie z:

- 1) charakteru obszaru objętego planem, jego wielkości, stanu zainwestowania, położenia w systemie przyrodniczym i gospodarczym oraz względem form ochrony przyrody;
- 2) określonego w przepisach odrębnych zakresu ustaleń planu miejscowego;
- 3) wynikającej z technik prawodawczych zasady, zgodnie z którą ustalenia planu nie mogą powielać, ani zmieniać przepisów zawartych w innych aktach prawnych.

Tab. 2. *Sposób uwzględnienia w projekcie planu celów ochrony środowiska ustanowionych na szczeblu krajowym, wspólnotowym i międzynarodowym.*

CELE USTANOWIONE NA SZCZEBLU KRAJOWYM (Program ochrony środowiska woj. Mazowieckiego 2011-2014):	ZAKRES USTALEŃ PROJEKTU MPZP, KTÓRE STANOWIĄ REALIZACJĘ CELÓW OCHRONY ŚRODOWISKA:
Ochrona walorów przyrodniczych	Wprowadzono wymóg ochrony rosnących w dolinie rzeki Bug naturalnych zbiorowisk roślinnych oraz rzadkich gatunków roślin, zwierząt i grzybów, w tym chronionych

**PROGNOZA ODDZIAŁYWANIA NA ŚRODOWISKO USTALEŃ MIEJSCOWEGO PLANU ZAGOSPODAROWANIA PRZESTRZENNEGO
 MIASTA WYSZKOWA DLA TERENU POŁOŻONEGO POMIĘDZY ULICAMI 11 LISTOPADA
 I GENERAŁA JÓZEFA SOWIŃSKIEGO ORAZ DLA WYBRANYCH DZIAŁEK POŁOŻONYCH PRZY ULICACH:
 STEFANA OKRZEI, 3 MAJA, DOLNEJ I KAZIMIERZA SKARŻYŃSKIEGO – ETAP II**

	<p>zgodnie z przepisami odrębnymi.</p> <p>Wprowadzono obowiązek przestrzegania na terenach 2.MN i 3.MN położonych w całości w zasięgu europejskiej sieci obszarów chronionych Natura 2000 Dolina Dolnego Bugu - PLB 140001 oraz na terenach 2.MN położonym w całości i 3.MN położonym częściowo w zasięgu europejskiej sieci obszarów chronionych Natura 2000 Ostoja Nadbużańska - PLH 140011 - wszelkich zakazów, nakazów i ograniczeń zawartych w obowiązujących dla tych obszarów przepisach odrębnych.</p> <p>Ponadto w projekcie planu:</p> <ul style="list-style-type: none"> - określono minimalne wskaźniki powierzchni biologicznie czynnej, wymaganej do zachowania w granicach działek budowlanych. - zakazano niszczenia lokalnych dolin,
Ochrona powierzchni ziemi	Określono minimalne wskaźniki powierzchni biologicznie czynnej, wymaganej do zachowania w granicach działek budowlanych.
Poprawa jakości powietrza	<p>Cele ochrony środowiska z zakresu emisji zanieczyszczeń powietrza realizowane są w planie poprzez ustalenie takiego sposobu zaopatrzenia w ciepło i energię elektryczną, który nie będzie powodował przekraczania dopuszczalnych stężeń zanieczyszczeń w powietrzu oraz z wykluczeniem przedsięwzięć mogących zawsze znacząco oddziaływać na środowisko z wyłączeniem - określonych w planie inwestycji celu publicznego, w tym infrastruktury technicznej.</p> <p>Ustalono zaopatrzenie w ciepło w oparciu o miejską sieć ciepłowniczą lub źródła lokalne, zasilane gazem ziemnym przewodowym, węglem, koksem, olejem lekkim, gazem płynnym, energią elektryczną lub w oparciu o odnawialne źródła ciepła.</p> <p>Zakazano pozyskiwania energii cieplnej w sposób mogący znacząco oddziaływać na środowisko oraz zakaz stosowania paliw w sposób powodujący przekraczanie dopuszczalnych stężeń zanieczyszczeń w powietrzu.</p>
Racjonalne gospodarowanie zasobami wodnymi. Poprawa jakości wody.	<p>Określono minimalne wskaźniki powierzchni biologicznie czynnej, wymaganej do zachowania w granicach działek budowlanych.</p> <p>Ustalono obowiązek odprowadzania ścieków do sieci kanalizacji sanitarnej.</p> <p>Nakazano zagospodarowanie wód opadowych i roztopowych z terenów zagospodarowanych zielenią bezpośrednio do gruntu, pod warunkiem ich zagospodarowania w granicach własnej nieruchomości.</p> <p>Ustalono zakaz odprowadzania nieoczyszczonych ścieków do gruntu z zastrzeżeniem ustaleń § 17 ust. 3 pkt. 2 lit. c Uchwały.</p> <p>Ustalono obowiązek przestrzegania na całym obszarze objętym planem, położonym w granicach Głównych Zbiorników Wód Podziemnych: GZWP nr 2151 - Subniecka Warszawska, wszelkich zakazów, nakazów i zaleceń określonych dla tych zbiorników w przepisach odrębnych;</p>
Racjonalna gospodarka odpadami	Ustalono gromadzenie, segregację i zagospodarowanie odpadów na zasadach określonych w przepisach odrębnych.
Ochrona przed hałasem i promieniowaniem elektromagnetycznym	<p>W projekcie planu wyznaczono tereny podlegające ochronie akustycznej - oznaczone na rysunku planu symbolem MN.</p> <p>Wprowadzono nakaz stosowania na terenie oznaczonym symbolem 3.MN rozwiązań konstrukcyjno-budowlanych zapewniających dotrzymanie standardów ochrony przed drganiami i hałasem w pomieszczeniach, w szczególności poprzez stosowanie elementów amortyzujących drgania oraz zastosowanie przegród o wysokiej izolacyjności akustycznej w dostosowaniu do projektowanej funkcji w pomieszczeniach sytuowanych w pierwszej linii zabudowy od strony terenu kolejowego.</p>
CELE USTANOWIONE NA SZCZEBLU WSPÓLNOTOWYM (Traktat o funkcjonowaniu Unii Europejskiej – art. 191):	ZAKRES USTALEŃ PROJEKTU PLANU, KTÓRE STANOWIĄ REALIZACJĘ CELÓW OCHRONY ŚRODOWISKA:
Zachowanie, ochrona i poprawa jakości środowiska.	<p>Cele ochrony środowiska z zakresu ochrony i poprawy jakości środowiska realizowane są w planie poprzez ustalenie takiego sposobu zaopatrzenia w media infrastruktury technicznej, gospodarki odpadami, który nie będzie prowadził do degradacji środowiska lub pogorszenia jego stanu wyjściowego.</p> <p>Określono minimalne wskaźniki powierzchni biologicznie czynnej, wymaganej do zachowania w granicach działek budowlanych.</p> <p>Ustalono zakaz odprowadzania nieoczyszczonych ścieków do gruntu z zastrzeżeniem ustaleń § 17 ust. 3 pkt. 2 lit. c Uchwały.</p> <p>Ustalono zakaz lokalizowania przedsięwzięć mogących zawsze znacząco oddziaływać na środowisko, w rozumieniu przepisów o ochronie środowiska, z wyłączeniem - określonych w planie: inwestycji celu publicznego oraz infrastruktury technicznej.</p> <p>Ustalono zakaz lokalizowania przedsięwzięć mogących potencjalnie znacząco oddziaływać na środowisko, w rozumieniu przepisów o ochronie środowiska, z wyłączeniem:</p> <ul style="list-style-type: none"> ▪ inwestycji celu publicznego oraz infrastruktury technicznej określonych w planie, ▪ zabudowy mieszkaniowej wraz z towarzyszącą jej infrastrukturą - lokalizowanej zgodnie z określonym w planie przeznaczeniem terenów, ▪ parkingów samochodowych wraz z towarzyszącą im infrastrukturą,

**PROGNOZA ODDZIAŁYWANIA NA ŚRODOWISKO USTALEŃ MIEJSCOWEGO PLANU ZAGOSPODAROWANIA PRZESTRZENNEGO
MIASTA WYSZKOWA DLA TERENU POŁOŻONEGO POMIĘDZY ULICAMI 11 LISTOPADA
I GENERAŁA JÓZEFA SOWIŃSKIEGO ORAZ DLA WYBRANYCH DZIAŁEK POŁOŻONYCH PRZY ULICACH:
STEFANA OKRZEI, 3 MAJA, DOLNEJ I KAZIMIERZA SKARŻYŃSKIEGO – ETAP II**

	Ustalono zakaz pozyskiwania energii cieplnej w sposób mogący znacząco oddziaływać na środowisko oraz zakaz stosowania paliw w sposób powodujący przekraczanie dopuszczalnych stężeń zanieczyszczeń w powietrzu;
	Ustalono obowiązek przestrzegania na całym obszarze objętym planem, położonym w granicach Głównych Zbiorników Wód Podziemnych: GZWP nr 2151 - Subniecka Warszawska, wszelkich zakazów, nakazów i zaleceń określonych dla tych zbiorników w przepisach odrębnych;
Ochrona zdrowia ludzkiego.	Wyznaczono tereny, które zakwalifikowano do odpowiednich rodzajów terenów podlegających ochronie akustycznej na podstawie przepisów odrębnych. Ustalono zakaz lokalizowania przedsięwzięć mogących zawsze znacząco oddziaływać na środowisko, z wyłączeniem wynikających z ustaleń planu inwestycji celu publicznego, w tym infrastruktury technicznej. Ograniczono katalog przedsięwzięć mogących potencjalnie znacząco oddziaływać na środowisko. Zakazano pozyskiwania energii cieplnej w sposób mogący znacząco oddziaływać na środowisko oraz zakaz stosowania paliw w sposób powodujący przekraczanie dopuszczalnych stężeń zanieczyszczeń w powietrzu Wprowadzono nakaz stosowania na terenie oznaczonym symbolem 3.MN rozwiązań konstrukcyjno-budowlanych zapewniających dotrzymanie standardów ochrony przed drganiami i hałasem w pomieszczeniach, w szczególności poprzez stosowanie elementów amortyzujących drgania oraz zastosowanie przegród o wysokiej izolacyjności akustycznej w dostosowaniu do projektowanej funkcji w pomieszczeniach sytuowanych w pierwszej linii zabudowy od strony terenu kolejowego.
Ostrożne i racjonalne wykorzystanie zasobów naturalnych.	W obszarze objętym planem brak jest złóż kopalin, wód leczniczych, mogących być wykorzystanymi gospodarczo.
CELE USTANOWIONE NA SZCZEBLU MIĘDZYNARODOWYM (Protokół z Kioto):	ZAKRES USTALEŃ PROJEKTU MPZP, KTÓRE STANOWIĄ REALIZACJĘ CELÓW OCHRONY ŚRODOWISKA:
Badanie, wspieranie, rozwój oraz zwiększanie wykorzystania nowych i odnawialnych źródeł energii, technologii pochłaniania dwutlenku węgla oraz zaawansowanych i innowacyjnych technologii przyjaznych dla środowiska.	Cele ochrony środowiska z zakresu emisji zanieczyszczeń powietrza realizowane są w planie poprzez ustalenie takiego sposobu zaopatrzenia w ciepło i energię elektryczną, który nie będzie powodował przekroczenia dopuszczalnych stężeń zanieczyszczeń w powietrzu. Ustalono zaopatrzenie w ciepło w oparciu o miejską sieć ciepłowniczą lub źródła lokalne, zasilane gazem ziemnym przewodowym węglem, koksem, olejem lekkim, gazem płynnym, energią elektryczną oraz możliwość stosowania do ogrzewania odnawialnych źródeł ciepła (np. w oparciu o energię słoneczną)
(...) wspieranie zrównoważonej gospodarki leśnej, zalesiania i odnowień.	W obszarze objętym planem nie przewiduje się zalesień.

Źródło: opracowanie własne na podstawie tekstu przedmiotowego Planu, wersja z września 2018 r. oraz Planu zagospodarowania przestrzennego województwa mazowieckiego na lata 2011-2014 r. z perspektywą do 2018 r., Protokołu z Kioto, Traktatu o funkcjonowaniu Unii Europejskiej.

XIV. ROZWIĄZANIA ALTERNATYWNE

Miejscowy plan zagospodarowania przestrzennego jest aktem prawa miejscowego i podstawą podejmowania działań w zakresie realizacji inwestycji. Umożliwia on świadomy i systematyczny rozwój terenów. W planie zagospodarowania przestrzennego następuje konkretyzacja ustaleń „Studium...”. Brak planu zagospodarowania przestrzennego spowoduje, że nie będzie możliwości określenia zasad kształtowania polityki przestrzennej na danym terenie, zakresu i sposobu postępowania w sprawach przeznaczania terenów na określone cele oraz ustalania zasad ich zagospodarowania i zabudowy. Istnieje możliwość zastosowania innych rozwiązań prawnych pozwalających prowadzić politykę przestrzenną, m.in. decyzji o warunkach zabudowy i zagospodarowania terenu, jednak umożliwiają one jedynie inwestowanie w ograniczonym zakresie, w sytuacjach, które nie budzą wątpliwości.

Nowe tereny przeznaczone pod zainwestowanie zostały wprowadzone w m.p.z.p. m.in pod wpływem składanych przez inwestorów wniosków. Ze względu na fakt, że teren opracowania znajduje się w obszarze szczególnego zagrożenia powodzią, które z zasady wyłączone są z zainwestowania, w sporządzonej prognozie wskazano, że realizacja zainwestowania na tych terenach będzie możliwa tylko pod warunkiem spełnienia wymogów Ustawy Prawo Wodne, w tym uzyskania decyzji wydanej przez Państwowe Gospodarstwo Wodne Wody Polskie. Ponadto ze względu na położenie terenów w obszarze NATURA 2000 wskazano, że

preferowaną zabudową jest zabudowa mieszkaniowa jednorodzinna wolnostojąca położona na dużych działkach i z wysokim wskaźnikiem powierzchni biologicznie czynnej.

XV. STRESZCZENIE

Prognoza oddziaływania na środowisko jest dokumentem sporządzanym obowiązkowo dla miejscowych planów zagospodarowania przestrzennego, na podstawie art. 17 pkt 4 ustawy z dnia 27 marca 2003 r. o planowaniu i zagospodarowaniu przestrzennym oraz art. 51 ust. 1 ustawy z dnia 3 października 2008 r. o udostępnianiu informacji o środowisku i jego ochronie, udziale społeczeństwa w ochronie środowiska oraz o ocenach oddziaływania na środowisko. Niniejsze opracowanie zostało przygotowane dla potrzeb miejscowego planu zagospodarowania przestrzennego miasta Wyszkowa dla terenu położonego pomiędzy ulicami 11 Listopada i Generała Józefa Sowińskiego oraz dla wybranych działek położonych przy ulicach: Stefana Okrzei, 3 Maja, Dolnej i Kazimierza Skarżyńskiego – etap II wykonywanego na zlecenie Urzędu Miasta i Gminy w Wyszkanie. Zakres i stopień szczegółowości opracowania został wcześniej uzgodniony z organami do tego uprawnionymi.

Podstawowym celem prognozy jest analiza ustaleń powyższego projektu planu poprzez określenie przewidywanych zmian w środowisku przyrodniczym w wyniku realizacji tych ustaleń i projektowanego sposobu użytkowania terenu oraz ocena skutków ewentualnych zmian. Prognoza nie jest dokumentem rozstrzygającym o słuszności realizacji zamierzeń inwestycyjnych przewidzianych nowymi ustaleniami planu, a jedynie przedstawia prawdopodobne skutki jakie niesie za sobą realizacja ustaleń planu na środowisko.

Propozycje dotyczące przewidywanych metod analizy skutków realizacji ustaleń planu:

Realizacja ustaleń planu nie będzie skutkować transgranicznym oddziaływaniem na środowisko. Zalecaną metodą analizy skutków realizacji ustaleń miejscowego planu zagospodarowania przestrzennego, wynikającą z prognozy, jest prowadzenie wymaganego monitoringu poprzedzone pełną informacją na temat realizowanych inwestycji, które wynikają z postanowień planu w celu identyfikacji powiązań przyczynowo-skutkowych. Wskazano powiązanie monitoringu z oceną zmian w zagospodarowaniu przestrzennym (analiza zmian w zagospodarowaniu przestrzennym, do której przeprowadzenia, zgodnie z art. 32 ustawy opizp oraz monitoringiem rozwoju sieci wod-kan, urządzeń służących ochronie środowiska) co oznacza jego częstotliwość raz na 4 lata, tj. raz w czasie kadencji rady miejskiej. Prowadzony monitoring powinien obejmować: monitoring hałasu, powietrza, wód i ścieków, biomonitoring.

Ustalenia planu

Na obszarze objętym analizowaną uchwałą plan wyodrębnia tereny, będące przedmiotem ustaleń (oznaczone na rysunku planu symbolami literowymi), dla których zostały ustalone obowiązujące rodzaje przeznaczenia:

– MN - tereny zabudowy mieszkaniowej jednorodzinnej;

W prognozie przybliżono niektóre najbardziej istotne ustalenia projektu planu z zakresu ochrony środowiska, infrastruktury technicznej, komunikacji. Oceniono je w kontekście wymogów ochrony środowiska.

Istniejący stan środowiska przyrodniczego i antropogenicznego

Obszary objęte opracowaniem w celu uczytelnienia zostały ponumerowane:

- Obszar nr 3 A położony jest na południu miasta u zbiegu ulic Dolnej i Kolonijnej, zajmuje działkę o numerze ewidencyjnym 5338/2.
- Obszar nr 3 B położony jest na południu miasta wzdłuż terenów kolejowych i ulicy Dolnej.

Teren opracowania znajduje się w zlewni rzeki Bug, głównej rzeki miasta. W obrębie terenów objętych miejscowym planem zagospodarowania przestrzennego nie występują wody powierzchniowe. Nie występują tu udokumentowane złoża kopalin, w tym wód leczniczych. Szata roślinna w obszarze opracowania reprezentowana jest głównie przez różnogatunkową wysoką i niską roślinność nieurzadzona lub trawiastą. Lokalna fauna reprezentowana jest przez gatunki pospolite, które potrafiły przystosować się do życia w warunkach zurbanizowanych. Jak wynika z dostępnych materiałów na terenie opracowania nie występują siedliska roślin, zwierząt oraz grzybów objęte ochroną gatunkową na podstawie przepisów

odrębnych. Obszar opracowania znajduje się w zasięgu Obszaru Specjalnej Ochrony Ptaków (OSO) PLB 140001 Dolina Dolnego Bugu oraz w zasięgu Obszaru Specjalnej Ochrony Ptaków (OSO) PLH 140011 Ostoja Nadbużańska.

Ocena istniejących problemów ochrony środowiska stanu środowiska, jego odporności na degradację, zdolności do regeneracji (z punktu widzenia projektu planu)

Środowisko przedmiotowego obszaru przeanalizowane zostało również pod kątem diagnozy istniejących problemów i zagrożeń, które mogą mieć znaczenie z punktu widzenia projektu planu. Stwierdzono, że obszarami problemowymi w tym zakresie są: powietrze, hałas, zagrożenia nadzwyczajne i naturalne oraz ograniczenia wynikające z lokalizacji sieci infrastruktury technicznej. Na stan sanitarny terenu opracowania rzutuje emisja punktowa z zakładów przemysłowych, liniowa - ruch komunikacyjny i powierzchniowa - powodowana przez zanieczyszczenia energetyczne (komunalne) pochodzące ze spalania paliw w zbiorczych lub lokalnych kotłowniach, piecach i paleniskach domowych. Przytoczone wyniki badań wskazują na występowanie okresowych przekroczeń stężeń pyłu PM 10 i PM 2,5 oraz benzo(a)pirenu (m.in. 2017r.). Notowane przekroczenia ozonu dotyczyły celu długoterminowego. W związku z powyższym strefę zaliczono do klasy D2. Wyniki te nie powinny być utożsamiane ze stanem jakości powietrza w obszarze, to ocena wynikowa dla całej strefy mazowieckiej.

Elementami które stanowią główną uciążliwość akustyczną omawianego terenu i jego sąsiedztwa są istniejące drogi (ulice), oraz linia kolejowa. Brak jednak pomiarów dotyczących występującego na tym obszarze poziomu hałasu.

Badania w ramach monitoringu jakości wód podziemnych prowadzono w roku 2012 w punkcie pomiarowo-kontrolnym zlokalizowanym na terenie miasta Wyszkowa. W badanym otworze stwierdzono wodę II klasy jakości - wody dobrej jakości, w których wartości elementów fizykochemicznych są podwyższone w wyniku naturalnych procesów zachodzących w wodach podziemnych lub słabego wpływu działalności człowieka.

Na obszarze objętym opracowaniem nie zinwentaryzowano żadnych składowisk odpadów komunalnych i przemysłowych, również tych nielegalnych, nie powstają również ścieki z gospodarstwa rolnych. Brak jest zagrożeń dla środowiska z tego tytułu.

Zagrożeniem dla jakości wód na opisywanym obszarze może być spływ powierzchniowy z tras komunikacyjnych, z których wraz z wodami opadowymi spływają do gruntu związki ropopochodne, chlorki, metale ciężkie infiltrując głębiej, do wód podziemnych. Nie przewiduje się jednak by wody opadowe i roztopowe odprowadzane z powierzchni dróg mogły mieć wpływ na pogorszenie jakości wód powierzchniowych i podziemnych.

Z uwagi na lokalizację obszaru planu w obrębie miasta, istnieje ryzyko nadzwyczajnych zagrożeń środowiska, które związane są z transportem substancji niebezpiecznych lub łatwopalnych po istniejących miejskich ulicach – niebezpieczeństwo katastrof komunikacyjnych.

Teren opracowania część 3A i część 3B znajduje się w obszarze szczególnego zagrożenia powodzią (tj. obszar, na którym prawdopodobieństwo wystąpienia powodzi wynosi 1%). W niniejszym opracowaniu wskazano, że realizacja dopuszczonego ustaleniami planu zainwestowania będzie możliwa tylko pod warunkiem spełnienia wymogów wynikających z przepisów odrębnych (Prawo Wodne) w tym uzyskania decyzji wydanej przez Państwowe Gospodarstwo Wodne Wody Polskie, która wskaże wymagania lub warunki dla projektowanej zabudowy i zagospodarowania terenów na obszarze szczególnego zagrożenia powodzią.

Ocena przewidywanych oddziaływań na poszczególne komponenty środowiska oraz zmian, które wystąpią na skutek realizacji ustaleń planu

Identyfikacja i ocena przewidywanych oddziaływań obejmowała oddziaływania na różnorodność biologiczną, ludzi, zwierzęta, rośliny, wodę, powietrze, powierzchnię ziemi, krajobraz, klimat, zasoby naturalne, zabytki i dobra materialne. W toku prowadzonych analiz, stwierdzono, iż realizacja ustaleń planu skutkować będzie następującymi zjawiskami: wyłączeniem części terenu z jego aktywnej dotychczas biologicznie roli, przekształceniem powierzchni ziemi na potrzeby posadowienia zabudowy oraz powierzchni utwardzonych degradacją gleb i zniszczeniem pokrywy glebowej, zmianą charakteru krajobrazu na terenach dotąd otwartych a obecnie przeznaczonych w planie pod zainwestowanie, emisją hałasu w związku z realizacją zainwestowania w terenach dotąd niezurbanizowanych, emisją gazów i

pyłów do powietrza w trakcie prowadzenia prac budowlanych, wytwarzaniem odpadów i ścieków, potencjalnym ubytkiem drzewostanu w zarysie lokalizacji obiektów liniowych i kubaturowych. Przewidywane oddziaływania rozpatrywane były również pod kątem obszarów Natura 2000 i innych obszarów podlegających ochronie. Stwierdzono, że realizacja ustaleń planu nie będzie miała wpływu na obszary podlegające ochronie, położone w sąsiedztwie, a także na cele i przedmiot ochrony obszarów Natura 2000.

Ustalenia mające na celu zapobieganie, ograniczanie negatywnych oddziaływań na środowisko mogących być rezultatem realizacji projektowanego dokumentu

W rozdziale tym wskazano istotne dla realizacji polityki zrównoważonego rozwoju miasta działania mające na celu zapobieganie, ograniczanie negatywnych oddziaływań na środowisko, które mogą wystąpić na skutek realizacji ustaleń miejscowego planu zagospodarowania przestrzennego.

Cele ochrony środowiska ustanowione na szczeblu międzynarodowym, wspólnotowym i krajowym oraz sposób ich uwzględnienia w mpzp

W prognozie szczegółowo opisano sposób uwzględnienia w projekcie planu celów ochrony środowiska ustanowionych w: Planie zagospodarowania przestrzennego województwa mazowieckiego na lata 2011-2014 r. z perspektywą do 2018 r, Traktacie o funkcjonowaniu Unii Europejskiej oraz Protokole z Kioto. Zakres uwzględnionych celów wynika z kilku podstawowych czynników, które uniemożliwiają bezpośrednią realizację niektórych celów ochrony środowiska ustanawianych na szczeblach wyższych niż lokalny, mianowicie z:

- 1) charakteru obszaru objętego planem, jego wielkości, stanu zainwestowania, położenia w systemie przyrodniczym i gospodarczym oraz względem form ochrony przyrody;
- 2) określonego w przepisach odrębnych zakresu ustaleń planu miejscowego;
- 3) wynikającej z technik prawodawczych zasady, zgodnie z którą ustalenia planu nie mogą powielać, ani zmieniać przepisów zawartych w innych aktach prawnych.

XVI. ADRESOWANIE ZALECEŃ PROGNOZY

- 1) do lokalnej społeczności;
- 2) do organizacji pożytku publicznego;
- 3) do strategii i programów działania organów gminy;
- 4) do miejscowych planów zagospodarowania przestrzennego terenów sąsiadujących;
- 5) do prognoz oddziaływania na środowisko zmian miejscowych planów; zagospodarowania przestrzennego.