



GARD - Pracownia Urbanistyczno - Architektoniczna - mgr inż. arch. Anna Woźnicka
adres siedziby: ul. Traktorowa 43 lok. 2, 91-117 Łódź; adres pracowni: ul. Zbąszyńska 3, 91-342 Łódź
NIP 947-106-73-33; tel. 426559336, 509959368; fax 422881021; www.biurogard.pl; biurogard@gmail.com

**PROJEKT MIEJSCOWEGO PLANU ZAGOSPODAROWANIA PRZESTRZENNEGO
MIASTA WYSZKOWA DLA WYBRANYCH DZIAŁEK POŁOŻONYCH PRZY
ULICACH: 11 LISTOPADA, PUŁTUSKIEJ, GENERAŁA JÓZEFA SOWIŃSKIEGO,
RATUSZOWEJ, KOMISJI EDUKACJI NARODOWEJ, SZPITALNEJ, ZAPOLE,
ZŁOTYCH KŁOSÓW, 3 MAJA ORAZ ALEI RÓŻ**

PROGNOZA ODDZIAŁYWANIA NA ŚRODOWISKO

podstawa opracowania: umowa Nr PGN.271.67.2017 zawarta w dniu 19 stycznia 2018 r.
z Gminą Wyszków.

autor prognozy oddziaływania na środowisko: mgr inż. **Jacek Wiśniewski** - uprawniony
do sporządzania prognozy oddziaływania na środowisko na podstawie art. 74a ust. 2 pkt 1 lit.
c, ustawy z dnia 3 października 2008 r. o udostępnianiu informacji o środowisku i jego
ochronie (...)

Łódź, czerwiec 2018 r.

SPIS TREŚCI

I	PRZEDMIOT OPRACOWANIA, CEL I POŁOŻENIE TERENU ANALIZY.....	4
II	PODSTAWA OPRACOWANIA.....	4
III	INFORMACJE O METODACH ZASTOSOWANYCH PRZY SPORZĄDZANIU PROGNOZY ORAZ WYKORZYSTANYCH MATERIAŁACH ŹRÓDŁOWYCH.....	5
IV	INFORMACJE O POWIĄZANIACH PROJEKTU PLANU Z INNYMI DOKUMENTAMI.....	6
V	PROPOZYCJE DOTYCZĄCE PRZEWIDYWANYCH METOD ANALIZY SKUTKÓW REALIZACJI POSTANOWIEŃ PROJEKTOWANEGO DOKUMENTU ORAZ CZĘSTOTLIWOŚĆ JEJ PRZEPROWADZANIA.....	8
VI	PROPOZYCJE USTALEŃ PLANU - OGÓLNA CHARAKTERYSTYKA PRZEDMIOTU I ZAKRESU PROBLEMOWEGO PLANU.....	9
	1. USTALENIA DLA JEDNOSTEK PLANISTYCZNYCH.....	9
	2. USTALENIA Z ZAKRESU OCHRONY ŚRODOWISKA.....	9
	3. USTALENIA Z ZAKRESU DZIEDZICTWA KULTUROWEGO I ZABYTKÓW.....	10
	4. USTALENIA Z ZAKRESU INFRASTRUKTURY TECHNICZNEJ.....	11
	5. USTALENIA Z ZAKRESU KOMUNIKACJI.....	11
VII	CHARAKTERYSTYKA I OCENA ISTNIEJĄCEGO ZAGOSPODAROWANIA ORAZ ŚRODOWISKA PRZYRODNICZEGO I KRAJOBRAZU OBSZARU OBJĘTEGO PLANEM I TERENÓW SĄSIEDNICH.....	12
	1. ZAGOSPODAROWANIE TERENU.....	12
	2. RZEŻBA TERENU I WARUNKI GRUNTOWO-WODNE, BUDOWA GEOLOGICZNA.....	17
	3. SUROWCE MINERALNE.....	18
	4. WODY POWIERZCHNIOWE I PODZIEMNE.....	18
	5. SZATA ROŚLINNA.....	18
	6. ŚWIAT ZWIERZĘCY.....	19
	7. OBSZARY I OBIEKTY PRZYRODNICZE ISTNIEJĄCE I PROJEKTOWANE PRAWNIE CHRONIONE	19
	8. GLEBY.....	25
	9. WARUNKI KLIMATYCZNE.....	25
VIII	OCENA ISTNIEJĄCYCH PROBLEMÓW OCHRONY ŚRODOWISKA, STANU ŚRODOWISKA, JEGO ODPORNOŚCI NA DEGRADACJĘ, ZDOLNOŚCI DO REGENERACJI (Z PUNKTU WIDZENIA PROJEKTU PLANU).....	26
IX	OCENA PRZEWIDYWANYCH ODDZIAŁYWAŃ NA POSZCZEGÓLNE KOMPONENTY ŚRODOWISKA.....	29
	1. POWIERZCHNIA TERENU I GLEBY.....	29
	2. WARUNKI WODNE.....	29
	3. KRAJOBRAZ.....	30
	4. SZATA ROŚLINNA, ZWIERZĘTA.....	31
	5. OBSZARY NATURA 2000.....	31
	6. OBSZARY CHRONIONE ISTNIEJĄCE I PROJEKTOWANE.....	32
	7. WARUNKI KLIMATYCZNE. ODDZIAŁYWANIE ZAPISÓW PLANU W KONTEKŚCIE ZMIAN KLIMATYCZNYCH.....	32
	8. ZASOBY NATURALNE.....	34
	9. DOBRA KULTURY I ZABYTKI.....	34
	10. ZDROWIE LUDZI.....	34
	11. DOBRA MATERIALNE.....	36
	12. POWIETRZE ATMOSFERYCZNE, KLIMAT AKUSTYCZNY.....	36
	13. WYTWARZANIE I SKŁADOWANIE ODPADÓW.....	38
X	ZMIANY, KTÓRE WYSTĄPIĄ NA SKUTEK REALIZACJI USTALEŃ PLANU.....	38
XI	USTALENIA MAJĄCE NA CELU ZAPOBIEGANIE, OGRANICZANIE NEGATYWNYCH ODDZIAŁYWAŃ NA ŚRODOWISKO, MOGĄCYCH BYĆ REZULTATEM REALIZACJI PROJEKTOWANEGO DOKUMENTU.....	39
XII	INFORMACJE O MOŻLIWYM TRANSGRANICZNYM ODDZIAŁYWANIU.....	40
XIII	CELE OCHRONY ŚRODOWISKA USTANOWIONE NA SZCZEBLU MIĘDZYNARODOWYM,	

**PROGNOZA ODDZIAŁYWANIA NA ŚRODOWISKO USTALEŃ MIEJSCOWEGO PLANU ZAGOSPODAROWANIA PRZESTRZENNEGO
MIASTA WYSZKOWA DLA WYBRANYCH DZIAŁEK POŁOŻONYCH PRZY ULICACH: 11 LISTOPADA, PUŁTUSKIEJ, GENERAŁA JÓZEFA
SOWIŃSKIEGO, RATUSZOWEJ, KOMISJI EDUKACJI NARODOWEJ, SZPITALNEJ, ZAPOLE, ŻŁOTYCH KŁOSÓW, 3 MAJA ORAZ ALEI RÓŻ**

	WSPÓLNOTOWYM I KRAJOWYM.....	40
XIV	ROZWIĄZANIA ALTERNATYWNE.....	42
XV	STRESZCZENIE.....	42
XVI	ADRESOWANIE ZALECEŃ PROGNOZY.....	45

I. PRZEDMIOT OPRACOWANIA, CEL I POŁOŻENIE TERENU ANALIZY

Przedmiotem opracowania jest prognoza oddziaływania na środowisko miejscowego planu zagospodarowania przestrzennego **miasta Wyszkowa dla wybranych działek położonych przy ulicach: 11-go Listopada, Pułtuskiej, Generała Józefa Sowińskiego, Ratuszowej, Komisji Edukacji Narodowej, Szpitalnej, Zapole, Żłotych Kłosów, 3 Maja oraz Alei Róż.**

Materiałem wyjściowym do prognozy jest projekt miejscowego planu zagospodarowania przestrzennego **miasta Wyszkowa dla wybranych działek położonych przy ulicach: 11-go Listopada, Pułtuskiej, Generała Józefa Sowińskiego, Ratuszowej, Komisji Edukacji Narodowej, Szpitalnej, Zapole, Żłotych Kłosów, 3 Maja oraz Alei Róż.**

Granice planu określają załączniki graficzne do uchwały Nr XLIII/431/17 Rady Miejskiej w Wyszkowie z dnia 28 września 2017 r. w sprawie przystąpienia do sporządzenia miejscowego planu zagospodarowania przestrzennego miasta Wyszkowa wybranych działek położonych przy ulicach: 11 Listopada, Pułtuskiej, Generała Józefa Sowińskiego, Ratuszowej, Komisji Edukacji Narodowej, Szpitalnej, Zapole, Żłotych Kłosów, 3 Maja oraz Alei Róż, zmienionej uchwałą Nr XLVI/467/17 Rady Miejskiej w Wyszkowie z dnia 30 listopada 2017 r. w sprawie zmiany uchwały Nr XLIII/431/17 Rady Miejskiej w Wyszkowie z dnia 28 września 2017 r. w sprawie przystąpienia do sporządzenia miejscowego planu zagospodarowania przestrzennego miasta Wyszkowa wybranych działek położonych przy ulicach: 11 Listopada, Pułtuskiej, Generała Józefa Sowińskiego, Ratuszowej, Komisji Edukacji Narodowej, Szpitalnej, Zapole, Żłotych Kłosów, 3 Maja oraz Alei Róż. Obszary objęte opracowaniem znajdują się w różnych częściach miasta. W celu uczynienia zostały ponumerowane zgodnie z numeracją na załącznikach graficznych do ww. Uchwał.

Celem prognozy jest analiza ustaleń powyższego projektu planu poprzez określenie przewidywanych zmian w środowisku przyrodniczym w wyniku realizacji tych ustaleń i projektowanego sposobu użytkowania terenu oraz ocena skutków ewentualnych zmian.

Prognoza nie jest dokumentem rozstrzygającym o słuszności realizacji zamierzeń inwestycyjnych przewidzianych nowymi ustaleniami planu, a jedynie przedstawia prawdopodobne skutki jakie niesie za sobą realizacja ustaleń planu na środowisko.

II. PODSTAWA OPRACOWANIA

Prognozę oddziaływania na środowisko miejscowego planu zagospodarowania przestrzennego **miasta Wyszkowa dla wybranych działek położonych przy ulicach: 11-go Listopada, Pułtuskiej, Generała Józefa Sowińskiego, Ratuszowej, Komisji Edukacji Narodowej, Szpitalnej, Zapole, Żłotych Kłosów, 3 Maja oraz Alei Róż** sporządzono na podstawie następujących aktów prawnych:

1. Ustawa z dnia 27 marca 2003 r. o planowaniu i zagospodarowaniu przestrzennym (Dz.U. z 2018 poz.994 z późn.zm.),
2. Ustawa z dnia 27 kwietnia 2001 r. Prawo ochrony środowiska (Dz. U. z 2017 r. Nr 0, poz. 519, z późn. zm.),
3. Ustawa z dnia 20 lipca 2017 r. *prawo wodne* (Dz. U. z 2017 r. poz. 1566);
4. Ustawa z dnia 16 kwietnia 2004 r. o ochronie przyrody (Dz. U. z 2016 r. poz. 2134 ze zm.);
5. Ustawa z dnia 11 maja 2017 r o zmianie ustawy o ochronie przyrody (Dz.U. z 2017 r poz.1074);
6. Ustawa z dnia 3 października 2008 r. o udostępnianiu informacji i jego ochronie, udziale społeczeństwa w ochronie środowiska oraz o ocenach oddziaływania na środowisko (Dz.U. z 2017 Nr 0 poz. 1405.),
7. Ustawa z dnia 14 grudnia 2012 r. o odpadach (tj. Dz. U. z 2018 r. poz. 21),
8. Ustawa z dnia 3 lutego 1995 r. o ochronie gruntów rolnych i leśnych (Dz.U. 2017 r. poz. 1161),

9. Ustawa z dnia 13 kwietnia 2007 r o zapobieganiu szkodom w środowisku i ich naprawie (Dz. U. Nr 75 poz. 493 ze zm.),
10. Rozporządzenie Ministra Środowiska z dnia 18 listopada 2014 r. w sprawie warunków jakie należy spełnić przy wprowadzaniu ścieków do wód i do ziemi oraz w sprawie substancji szczególnie szkodliwych dla środowiska wodnego (Dz. U. z 2014 r., poz. 1800);
11. Rozporządzenie Rady Ministrów z dnia 9 listopada 2010 r. w sprawie przedsięwzięć mogących znacząco oddziaływać na środowisko (Dz. U. z 2016 r., poz. 71),
12. Rozporządzenie Ministra Środowiska z dnia 14 czerwca 2007 r. w sprawie dopuszczalnych poziomów hałasu w środowisku (Dz. U. z 2014 r. poz. 112),
13. Rozporządzeniu Ministra Środowiska z dnia 30 października 2003 r. w sprawie dopuszczalnych poziomów pól elektromagnetycznych w środowisku oraz sposobów sprawdzania dotrzymania tych poziomów (Dz. U. Nr 192, poz. 1883),
14. Rozporządzenie Ministra Środowiska z dnia 9 października 2014 r w sprawie ochrony gatunkowej roślin (Dz. U. z 2014 r. poz. 1409),
15. Rozporządzenie Ministra Środowiska z dnia 9 października 2014 r w sprawie ochrony gatunkowej grzybów (Dz. U. z 2014 r. poz. 1408).

III. INFORMACJE O METODACH ZASTOSOWANYCH PRZY SPORZĄDZANIU PROGNOZY ORAZ WYKORZYSTANYCH MATERIAŁACH ŹRÓDŁOWYCH

Punktem wyjścia do opracowania prognozy oddziaływania na środowisko było określenie zakresu i stopnia szczegółowości informacji w niej zawartych w piśmie Regionalnego Dyrektora Ochrony Środowiska w Warszawie z dnia 31.01.2018 r WOOŚ-III.411.1.2018.DC oraz Państwowego Powiatowego Inspektora Sanitarnego w Wyszkanie z dnia 08.01.2018 r PPIS-ZNS-712/07/2018.

W trakcie przygotowywania niniejszego opracowania analizie poddano dostępne materiały kartograficzne, opracowania dotyczące środowiska przyrodniczego oraz dokumenty planistyczne dotyczące obszaru objętego opracowaniem oraz jego otoczenia. Do określenia stanu środowiska i jego funkcjonowania przy istniejącym zainwestowaniu posłużyły przede wszystkim analizy przeprowadzone przez zespół projektowy w ramach realizacji etapu inwentaryzacji urbanistycznej oraz specjalistyczne opracowania z zakresu monitoringu poszczególnych komponentów środowiska (opracowane przez państwowe organy monitoringu – WIOŚ). Stały się one punktem wyjścia do oceny zakresu i charakteru przewidywanych zmian wskutek realizacji ustaleń planu.

Niniejsza prognoza została opracowana zgodnie z zasadami, metodą sporządzania i zakresem określonym w ustawie z dnia 3 października 2008 r. o *udostępnianiu informacji o środowisku i jego ochronie, udziale społeczeństwa w ochronie środowiska oraz o ocenach oddziaływania na środowisko*.

Wykorzystane materiały źródłowe obejmują:

1. Materiały dostarczone do zleceniodawcy w oparciu o treść uchwały Nr XLIII/431/17 Rady Miejskiej w Wyszkanie z dnia 28 września 2017 r. w sprawie przystąpienia do sporządzenia miejscowego planu zagospodarowania przestrzennego miasta Wyszkanie wybranych działek położonych przy ulicach: 11 Listopada, Pułtuskiej, Generała Józefa Sowińskiego, Ratuszowej, Komisji Edukacji Narodowej, Szpitalnej, Zapole, Żłoty Kłósów, 3 Maja oraz Alei Róż, zmienionej uchwałą Nr XLVI/467/17 Rady Miejskiej w Wyszkanie z dnia 30 listopada 2017 r. w sprawie zmiany uchwały Nr XLIII/431/17 Rady Miejskiej w Wyszkanie z dnia 28 września 2017 r. w sprawie przystąpienia do sporządzenia miejscowego planu zagospodarowania przestrzennego miasta Wyszkanie wybranych działek położonych przy ulicach: 11 Listopada, Pułtuskiej, Generała Józefa Sowińskiego, Ratuszowej, Komisji Edukacji Narodowej, Szpitalnej, Zapole, Żłoty Kłósów, 3 Maja oraz Alei Róż.
2. Studium uwarunkowań i kierunków zagospodarowania przestrzennego gminy Wyszkanie. Wyszkanie 2016 r
3. Gmina Wyszkanie opracowanie ekofizjograficzne podstawowe - Biuro Planowania Rozwoju Warszawy S.A. Pracownia Ochrony Środowiska. Autorzy opracowania: E.

- Ostaszewska, Eliza Gnyś, J. Skorupski, Warszawa styczeń 2006 r.,
4. Opracowanie ekofizjograficzne na potrzeby miejscowego planu zagospodarowania przestrzennego miasta Wyszkowa dla wybranych działek położonych przy ulicach: 11 Listopada, Pułtuskiej, Generała Józefa Sowińskiego, Ratuszowej, Komisji Edukacji Narodowej, Szpitalnej, Zapole, Żłotych Kłosów, 3 Maja oraz Alei Róż.
 5. Opracowanie ekofizjograficzne do Studium uwarunkowań i kierunków zagospodarowania przestrzennego gminy Wyszków,
 6. Program Ochrony Środowiska dla Gminy Wyszków na lata 2015-2018 z perspektywą do roku 2022
 7. Roczna ocena jakości powietrza w województwie mazowieckim. Raport za rok 2016, Wojewódzki Inspektorat Ochrony Środowiska w Warszawie, Warszawa kwiecień 2016 r.,
 8. Analiza stanu istniejącego i uwarunkowań do projektu miejscowego planu zagospodarowania przestrzennego gminy Wyszków dla wybranych obszarów przemysłowo-produkcyjno-usługowo-mieszkaniowych w Deskurowie i Ślubowie. GARD – Pracownia Urbanistyczno-Architektoniczna – mgr inż. Anna Woźnicka, Łódź 2017 r.
 9. „Geografia fizyczna Polski” J. Kondracki, PWN W-wa 1978 r.
 10. A. Bentkowski, Objasnienia do mapy hydrogeologicznej Polski w skali 1:50000, Arkusz Wyszków, Państwowy Instytut Geologiczny, Warszawa 2002 r.,
 11. Formularz danych oraz mapy obszarów objętych ochroną w ramach systemu Natura 2000 Dolina Dolnego Bugu (OSO) PLB140001 - uzyskany u Regionalnego Dyrektora Ochrony Środowiska w Warszawie, w czerwcu 2010r.
 12. Formularz danych oraz mapy obszarów objętych ochroną w ramach systemu Natura 2000 - Ostoja Nadbużańska (OZW) PLH140011 – uzyskane u Regionalnego Dyrektora Ochrony Środowiska w Warszawie, w czerwcu 2010r.
 13. Plan zadań ochrony, dla obszaru NATURA 2000 PLB 140001 Dolina Dolnego Bugu,
 14. Mapa obszarów głównych zbiorników wód podziemnych (GZWP) w Polsce wymagających szczególnej ochrony. Instytut Hydrogeologii i Geologii Inżynierskiej Akademii Górniczo – Hutniczej. Kraków 1990.
 15. Mapa geologiczna Polski arkusz Warszawa -Wschód w skali 1: 50 000, Państwowy Instytut Geologiczny, Warszawa.
 16. www.wios.warszawa.pl
 17. www.bip.wyszkow.pl
 18. www.mos.gov.pl
 19. www.warszawa.rzgw.gov.pl

IV. INFORMACJE O POWIĄZANIACH PROJEKTU PLANU Z INNYMI DOKUMENTAMI

Podstawowymi dokumentami, z którymi ściśle powiązany jest projekt planu, na szczeblu gminnym są:

1. Studium uwarunkowań i kierunków zagospodarowania przestrzennego gminy Wyszków przyjęte uchwałą Rady Miejskiej w Wyszkanie nr XXVIII/280/16 z dnia 27 października 2016 r. Zgodnie z kierunkami ww. Studium... na terenach znajdujących się w obrębie:
 - obszaru nr 1 przewidziano tereny zabudowy przemysłowo-produkcyjno-usługowej;
 - obszaru nr 2 przewidziano tereny drogi klasy zbiorczej oraz zabudowy mieszkaniowo-usługowej miejskiej;
 - obszaru nr 3 A przewidziano tereny zabudowy mieszkaniowo-usługowej śródmiejskiej;
 - obszaru nr 3 B przewidziano tereny zabudowy mieszkaniowo-usługowej;
 - obszaru nr 4 przewidziano tereny zabudowy mieszkaniowo-usługowej miejskiej;
 - obszaru nr 5 przewidziano tereny: zabudowy usługowej nieuciążliwej;
 - obszaru nr 6A przewidziano tereny zabudowy mieszkaniowo-usługowej miejskiej;
 - obszaru nr 6B przewidziano tereny zabudowy mieszkaniowo-usługowej miejskiej;

- obszaru nr 6C przewidziano tereny zabudowy usługowej nieuciążliwej;
 - obszaru nr 6D przewidziano tereny zabudowy mieszkaniowo-usługowej miejskiej;
 - obszaru nr 7A przewidziano tereny zabudowy mieszkaniowo-usługowej miejskiej;
 - obszaru nr 7B przewidziano tereny zabudowy mieszkaniowo-usługowej miejskiej;
- Wymóg zachowania zgodności pomiędzy zapisami studium, a ustaleniami miejscowego planu zagospodarowania przestrzennego wynika z art. 15 ustawy z dnia 27 marca 2003 r. o planowaniu i zagospodarowaniu przestrzennym. Rozwiązania przestrzenne zaproponowane w projekcie planu stanowią uszczegółowienie zapisów Studium, bowiem w planie m.in.:
- określony został zakres możliwych do realizacji funkcji i inwestycji w ramach ustalonego w planie przeznaczenia;
 - uszczegółowione zostały wskaźniki kształtowania zabudowy i zagospodarowania terenu.
2. Zmiana miejscowego planu zagospodarowania przestrzennego Miasta Wyszkowa uchwalone uchwałą nr XXVIII/199.2008 Rady Miejskiej w Wyszkwowie z dnia 30.10.2008 opubl. w Dz.Urz. Woj. Mazowieckiego Nr 215 z dnia 14.12.2008 r, poz. 9121. Zgodnie z rysunkiem planu tereny znajdujące się w obrębie:
- obszaru nr 1 zostały przeznaczone pod tereny ulicy dojazdowej i oznaczone na rysunku planu symbolem 1KD-D z przeznaczeniem uzupełniającym pod zabudowę mieszkaniową.
3. Zmiana miejscowego planu zagospodarowania przestrzennego miasta Wyszkowa uchwalonego uchwałą nr XIX/18/2000 Rady Miejskiej w Wyszkwowie z dnia 20 kwietnia 2000 r., opubl. w Dz. Urz. Woj. Maz. w dniu 02.06.2000 r, Nr 58 poz. 598. Zgodnie z rysunkiem planu tereny znajdujące się w obrębie:
- obszaru nr 2 zostały przeznaczone pod tereny zabudowy mieszkaniowej jednorodzinnej – MN z podstawowym przeznaczeniem gruntów pod zabudowę mieszkaniową jednorodziną z obiektami i urządzeniami towarzyszącymi oraz tereny dróg KZ – ulice zbiorcze.
 - obszaru nr 4 zostały przeznaczone pod tereny zabudowy mieszkaniowej jednorodzinnej – MN z podstawowym przeznaczeniem gruntów pod zabudowę mieszkaniową jednorodziną z obiektami i urządzeniami towarzyszącymi,
 - obszaru nr 6A zostały przeznaczone pod tereny zabudowy mieszkaniowej jednorodzinnej – MN z podstawowym przeznaczeniem gruntów pod zabudowę mieszkaniową jednorodziną z obiektami i urządzeniami towarzyszącymi.
 - obszaru nr 6C zostały przeznaczone pod zieleń leśną i zadrzewienia z przeznaczeniem uzupełniającym pod urządzenia komunikacji kołowej i urządzenia infrastruktury technicznej dla potrzeb lokalnych i ponadlokalnych oraz tereny usług i drobnej wytwórczości.
4. Miejscowy plan zagospodarowania przestrzennego „Centrum” Wyszkowa uchwalonego uchwałą nr XIII/74/11 Rady Miejskiej w Wyszkwowie z dnia 21 lipca 2011 r., opubl. w Dz. Urz. Woj. Maz. Nr 179 w dniu 30.09.2011 r, poz. 5537. Zgodnie z rysunkiem planu tereny znajdujące się w obrębie:
- obszaru nr 3A zostały przeznaczone pod tereny zabudowy usługowej z przeznaczeniem uzupełniającym w postaci zabudowy mieszkaniowej jednorodzinnej,
 - obszaru nr 3B zostały przeznaczone pod tereny zabudowy usługowej z przeznaczeniem uzupełniającym w postaci zabudowy mieszkaniowej wielorodzinnej oraz tereny zabudowy usługowej z dopuszczeniem mieszkań w najwyższych kondygnacjach,
 - obszaru nr 5 zostały przeznaczone pod zabudowę usługową.
5. Miejscowy plan zagospodarowania przestrzennego gminy i miasta Wyszków dla miejscowości Rybienko Stare, Rybienko Nowe i ul. Serockiej w Wyszkwowie uchwalonego uchwałą nr VII/34/11 Rady Miejskiej w Wyszkwowie z dnia 31 marca 2011 r. opubl. w

Dz.Urz.Woj. Mazowieckiego Nr 90 z dnia 30.05.2011, poz. 2894. Zgodnie z rysunkiem planu tereny znajdujące się w obrębie:

- obszaru nr 6B zostały przeznaczone pod tereny zabudowy mieszkaniowej jednorodzinnej – MN z podstawowym przeznaczeniem gruntów pod zabudowę mieszkaniową jednorodziną z dopuszczeniem usług nieuciążliwych, MW- zabudowę mieszkaniową wielorodzinną oraz MWU – zabudowę mieszkaniową wielorodzinną z usługami.
 - obszarów nr 7A i 7B zostały przeznaczone pod tereny zabudowy mieszkaniowej jednorodzinnej – MN z podstawowym przeznaczeniem gruntów pod zabudowę mieszkaniową jednorodziną z dopuszczeniem usług nieuciążliwych.
6. Miejscowy plan zagospodarowania przestrzennego miasta Wyszkowa dla wybranych terenów położonych w miejscowości Wyszków uchwalonego uchwałą Nr XXXIX/383/17 Rady Miejskiej w Wyszkowie z dnia 18 maja 2017 r., opubl. w Dz.Urz.Woj.Maz w dniu 11.07.2017 r., poz. 6047. Zgodnie z rysunkiem planu tereny znajdujące się w obrębie:
- obszaru nr 6D zostały przeznaczone pod zabudowę mieszkaniową wielorodzinną i usługową

Ponadto, ustalenia planu uwzględniają wymogi określone w przepisach prawa z zakresu ochrony środowiska oraz cele ochrony środowiska formułowane na szczeblach wyższych (m.in. krajowym, wspólnotowym) w dokumentach programowych i strategicznych.

V. PROPOZYCJE DOTYCZĄCE PRZEWIDYWANYCH METOD ANALIZY SKUTKÓW REALIZACJI POSTANOWIEŃ PROJEKTOWANEGO DOKUMENTU ORAZ CZĘSTOTLIWOŚĆ JEJ PRZEPROWADZANIA

Wymóg prowadzenia monitoringu skutków realizacji postanowień planu w zakresie oddziaływania na środowisko wynika z art. 55 ust. 5 ustawy z dnia 3 października 2008 r. o udostępnianiu informacji o środowisku i jego ochronie, udziale społeczeństwa w ochronie środowiska oraz o ocenach oddziaływania na środowisko, natomiast metody i częstotliwość monitoringu określone są w prognozie oddziaływania na środowisko, a później w „podsumowaniu”, o którym mowa w art. 55 ust. 3 ww. ustawy. Istotą monitoringu powinno być powiązanie przyczyn (zmian w zagospodarowaniu przestrzennym będących następstwem realizacji ustaleń planu) ze skutkami (zmianami mierzalnych parametrów poszczególnych komponentów środowiska przyrodniczego). Prowadzenie wymaganego monitoringu musi być zatem poprzedzone pełną informacją na temat realizowanych inwestycji, które wynikają z postanowień planu. Punktem wyjścia dla monitoringu skutków realizacji postanowień planu w zakresie oddziaływania na środowisko może być analiza zmian w zagospodarowaniu przestrzennym, do której przeprowadzenia, zgodnie z art. 32 w/w ustawy organ sporządzający mpzp, czyli Burmistrz Wyszkowa jest zobowiązany przynajmniej raz w czasie kadencji rady miejskiej.

Na potrzeby monitoringu skutków realizacji postanowień planu w zakresie oddziaływania na środowisko sugeruje się wykorzystanie wyników pomiarów uzyskanych w ramach państwowego monitoringu środowiska lub w ramach indywidualnych zamówień. Wyniki pomiarów powinny odnosić się w miarę możliwości do obszaru opracowania planu lub jego najbliższego sąsiedztwa. Wskazuje się powiązanie prowadzenia monitoringu z oceną zmian w zagospodarowaniu przestrzennym (w tym: monitoringiem rozwoju sieci wod-kan, urządzeń służących ochronie środowiska) co oznacza jego częstotliwość raz na 4 lata, tj. raz w czasie kadencji rady miejskiej. Prowadzony monitoring powinien obejmować:

- 1) **monitoring hałasu** na terenach podlegających ochronie akustycznej - w ramach sporządzania mapy akustycznej oraz oceny stanu akustycznego środowiska,
- 2) **monitoring powietrza** - ocenę jakości powietrza dla poszczególnych substancji według rozporządzenia Ministra Środowiska w/s poziomów niektórych substancji w powietrzu, badania poziomu zanieczyszczeń mikrobiologicznych powietrza,
- 3) **monitoring wód i ścieków** - rodzaj i poziom zanieczyszczeń organicznych i nieorganicznych, pH i in. parametrów ścieków komunalnych,
- 4) **biomonitoring** środowiska, obejmujący analizę zanieczyszczeń powietrza i gleby.

W przypadku realizacji przedsięwzięć zaliczonych do kategorii „mogących potencjalnie znacząco oddziaływać na środowisko” zakres i częstotliwość prowadzonego monitoringu,

zgodnie z wymogami przepisów odrębnych, powinien wynikać z ustaleń decyzji o środowiskowych uwarunkowaniach inwestycji.

VI. PROPOZYCJE USTALEŃ PLANU - OGÓLNA CHARAKTERYSTYKA PRZEDMIOTU I ZAKRESU PROBLEMOWEGO PLANU

1. USTALENIA DLA JEDNOSTEK PLANISTYCZNYCH

Na obszarze objętym analizowaną uchwałą plan wyodrębnia tereny, będące przedmiotem ustaleń (oznaczone na rysunku planu symbolami literowymi), dla których zostały ustalone obowiązujące rodzaje przeznaczenia.

Plan wyznacza tereny:

- 1) oznaczone na rysunku planu symbolem **MN** z obowiązującym przeznaczeniem terenu pod zabudowę mieszkaniową jednorodzinną z dopuszczeniem budynków gospodarczych i garaży oraz infrastruktury technicznej. Dla w/w terenu w planie ustalono parametry i wskaźniki kształtowania zabudowy oraz zagospodarowania terenu m.in. określono powierzchnię biologicznie czynną na poziomie nie mniejszym niż 20%.
- 2) oznaczone na rysunku planu symbolem **MW** z obowiązującym przeznaczeniem terenu dla zabudowy mieszkaniowej wielorodzinnej z dopuszczeniem garaży wyłącznie jako wbudowanych w bryłę budynku mieszkalnego lub dobudowanych do niej; usług wyłącznie w parterach budynków mieszkalnych oraz infrastruktury technicznej. Dla w/w terenu w planie ustalono parametry i wskaźniki kształtowania zabudowy oraz zagospodarowania terenu m.in. określono powierzchnię biologicznie czynną na poziomie nie mniejszym niż 20%.
- 3) oznaczone na rysunku planu symbolem **MW/U** z obowiązującym przeznaczeniem terenu dla zabudowy mieszkaniowej wielorodzinnej i usługowej z dopuszczeniem garaży wyłącznie jako wbudowanych w bryłę budynku mieszkalnego lub dobudowanych do niej; usług wyłącznie w parterach budynków mieszkalnych oraz infrastruktury technicznej. Dla w/w terenu w planie ustalono parametry i wskaźniki kształtowania zabudowy oraz zagospodarowania terenu m.in. określono powierzchnię biologicznie czynną na poziomie nie mniejszym niż 20%.
- 4) oznaczone na rysunku planu symbolem **U** z obowiązującym przeznaczeniem terenu dla zabudowy usługowej z dopuszczeniem infrastruktury technicznej. Dla w/w terenów w planie ustalono parametry i wskaźniki kształtowania zabudowy oraz zagospodarowania terenu m.in. określono powierzchnię biologicznie czynną na poziomie nie mniejszym niż 20%.
- 5) oznaczone na rysunku planu symbolem **U(MN)** z obowiązującym przeznaczeniem podstawowym terenów pod zabudowę usługową i mieszkaniową jednorodzinną, z dopuszczeniem infrastruktury technicznej. Dla w/w terenów w planie ustalono parametry i wskaźniki kształtowania zabudowy oraz zagospodarowania terenu m.in. określono powierzchnię biologicznie czynną na poziomie nie mniejszym niż 20%.
- 6) oznaczone na rysunku planu symbolem **PU** z obowiązującym przeznaczeniem pod zabudowę przemysłową, produkcyjną, usługową i magazynowo-składową. Dla w/w terenów w planie ustalono parametry i wskaźniki kształtowania zabudowy oraz zagospodarowania terenu min. określono powierzchnię biologicznie czynną na poziomie nie mniejszym niż: 10%.
- 7) tereny komunikacji drogowej (**K..**) w granicach których obowiązuje przeznaczenie pod drogi i urządzenia związane z ich obsługą, które obejmują:
 - drogi publiczne: KDZ – droga publiczna zbiorcza, KDL -droga publiczna lokalna, KDD drogi publiczne dojazdowe oraz ciągi jezdno-pieszne.

2. USTALENIA Z ZAKRESU OCHRONY ŚRODOWISKA

W obszarze objętym planem ustala się następujące zasady wynikające z potrzeb **ochrony środowiska, przyrody i krajobrazu kulturowego**:

- 1) zakaz niszczenia skarp i krawędzi erozyjnych oraz wąwozów i lokalnych dolin;

- 2) zakaz wykonywania jakichkolwiek robót budowlanych mogących niekorzystnie wpłynąć na zachowanie stabilności skarpy doliny Bugu;
- 3) zakaz odprowadzania jakichkolwiek nieoczyszczonych ścieków do gruntu;
- 4) zakaz pozyskiwania energii cieplnej w sposób mogący znacząco oddziaływać na środowisko oraz zakaz stosowania paliw w sposób powodujący przekraczanie dopuszczalnych stężeń zanieczyszczeń w powietrzu;
- 5) zakaz lokalizacji:
 - a) przedsięwzięć mogących zawsze znacząco oddziaływać na środowisko, w rozumieniu przepisów o ochronie środowiska, z wyłączeniem - określonych w planie - inwestycji celu publicznego oraz infrastruktury technicznej;
 - b) przedsięwzięć mogących potencjalnie znacząco oddziaływać na środowisko, w rozumieniu przepisów o ochronie środowiska, z wyłączeniem:
 - inwestycji celu publicznego oraz infrastruktury technicznej określonych w planie;
 - zabudowy mieszkaniowej i usługowej wraz z towarzyszącą jej infrastrukturą - lokalizowanej zgodnie z określonym w planie przeznaczeniem terenów;
 - garaży, parkingów samochodowych lub zespołów parkingów, wraz z towarzyszącą im infrastrukturą;
 - inwestycji lokalizowanych na terenie PU
 - c) zakaz lokalizacji mikroinstalacji wykorzystujących energię wiatru.
- 6) zakaz lokalizowania zakładów stwarzających zagrożenia dla życia i zdrowia ludzi oraz wystąpienia poważnych awarii;
- 7) nakaz, w przypadku powstawania odpadów z grupy niebezpiecznych, ich usuwania i utylizacji, zgodnie z ustaleniami przepisów odrębnych;
- 8) nakaz przestrzegania na całym obszarze objętym planem, położonym w granicach Głównych Zbiorników Wód Podziemnych: GZWP nr 221 - Dolina kopalna Wyszków (o średniej głębokości zalegania warstw wodonośnych 50 m) oraz GZWP nr 2151 Subniecka Warszawska część centralna (o średniej głębokości zalegania warstw wodonośnych 180 m), wszelkich zakazów, nakazów i zaleceń określonych dla tych obszarów w przepisach odrębnych;
- 9) nakaz ochrony rosnących w dolinie rzeki Bug naturalnych zbiorowisk roślinnych zgodnie z przepisami odrębnymi; obowiązek usuwania odpadów - zgodnie z planem gospodarki odpadami - w ramach miejskiego, zorganizowanego systemu zbierania i usuwania odpadów stałych;
- 10) wymóg zaopatrywania w wodę terenów i budynków z miejskiej sieci wodociągowej;
- 11) wymóg odprowadzania ścieków komunalnych do sieci kanalizacji sanitarnej;
- 12) wymóg zapewnienia ochrony akustycznej:
 - a) dla terenów 1.MN, 2.MN, 3.MN, 4.MN, 5.MN, 6.MN, 7.MN, 8.MN, 9.MN - jak dla terenów zabudowy mieszkaniowej jednorodzinnej;
 - b) dla terenu 1.MW, 2.MW, 3.MW, 4.MW, 5.MW, 6.MW, 7.MW - jak dla terenów zabudowy mieszkaniowej wielorodzinnej i zamieszkania zbiorowego;
 - c) dla terenu 1.U/MN, 2.U/MN, 3.U/MN, 4.U/MN, 1.MW/U, 2.MW/U, 3.MW/U, 4.MW/U - jak dla terenów zabudowy mieszkaniowo-usługowej;
- 13) w granicach strefy potencjalnego przekroczenia dopuszczalnego poziomu promieniowania elektromagnetycznego od napowietrznej linii elektroenergetycznej średniego napięcia (15kV), w obrębie terenu przeznaczonego pod zabudowę, dopuszcza się lokalizację pomieszczeń przewidzianych na pobyt ludzi jedynie w przypadku skablowania napowietrznej linii elektroenergetycznej.

3. USTALENIA Z ZAKRESU DZIEDZICTWA KULTUROWEGO I ZABYTKÓW

W obszarze objętym planem ustala się ochronę otoczenia zespołu pałacowo-parkowego wpisanego do rejestru zabytków, w terenach oznaczonych symbolami 5.MW i 6.MW, położonych w jego otoczeniu, zakazuje się:

- 1) nadbudowy i rozbudowy istniejących budynków mieszkalnych;
- 2) wprowadzania zabudowy budynków gospodarczych i garażowych

4. USTALENIA Z ZAKRESU INFRASTRUKTURY TECHNICZNEJ

Obsługę terenów i budynków w obszarze objętym planem w zakresie uzbrojenia i wyposażenia technicznego zapewniać będą istniejące i rozbudowywane sieci systemów infrastruktury technicznej.

W planie przyjęto m.in. następujące ustalenia:

- 1) zaopatrzenie w wodę z układu miejskiej sieci wodociągowej, w oparciu o istniejące miejskie ujęcie wody SUW „Wyszków”,
- 2) odprowadzanie ścieków komunalnych do sieci kanalizacji sanitarnej, a następnie do Centralnej Miejskiej Oczyszczalni Ścieków w Wyszkowie,
- 3) odprowadzanie wód opadowych i roztopowych z terenów zagospodarowanych zielenią bezpośrednio do gruntu, pod warunkiem ich zagospodarowania w granicach własnej nieruchomości,
- 4) odprowadzanie ścieków opadowych i roztopowych z terenów utwardzonych do sieci kanalizacji deszczowej, na zasadach określonych w przepisach odrębnych lub do gruntu,
- 5) odprowadzanie ścieków opadowych i roztopowych z dróg publicznych i wewnętrznych do sieci kanalizacji deszczowej, na zasadach określonych w przepisach odrębnych,
- 6) zasilanie w zakresie elektroenergetyki ze stacji 110/15 kV GPZ „Wyszków 2”, za pomocą linii elektroenergetycznych średniego napięcia 15 kV, zasilających stacje transformatorowe 15/0,4 kV, na zasadach określonych w przepisach odrębnych. Budowa sieci elektroenergetycznych niskiego i średniego napięcia w formie kablowych linii podziemnych, przy czym dopuszcza się możliwość remontu i przebudowy istniejących napowietrznych linii elektroenergetycznych. Budowa stacji transformatorowych 15/0,4 kV jako wewnętrznych wolnostojących lub wbudowanych w obiekty kubaturowe, przy czym dopuszcza się możliwość remontu i przebudowy istniejących słupowych stacji transformatorowych,
- 7) zaopatrzenie w ciepło w oparciu o miejską sieć ciepłowniczą lub źródła lokalne, zasilane gazem ziemnym przewodowym, olejem lekkim, gazem płynnym, energią elektryczną lub w oparciu o odnawialne źródła ciepła mocy nieprzekraczającej 100 kW,
- 8) zaopatrzenie w gaz za pośrednictwem gazociągów średniego i niskiego ciśnienia, na zasadach określonych w przepisach odrębnych. Rozbudowę sieci gazowej zgodnie z obowiązującymi przepisami. W strefach kontrolowanych nie należy wznosić budynków, urządzać stałych składów i magazynów, sadzić drzew i krzewów oraz podejmować działalności mogącej zagrozić trwałości gazociągu podczas jego eksploatacji,
- 9) gromadzenie, odprowadzenie i zagospodarowanie odpadów na zasadach określonych w przepisach odrębnych. Zabezpieczenie możliwości segregowania odpadów w miejscu zbiórki, zgodnie z obowiązującymi przepisami szczególnymi oraz przepisami prawa miejscowego,
- 10) rozbudowę sieci teletechnicznych w formie sieci kablowych i bezprzewodowych. Budowę stacji bazowych telefonii komórkowej - zgodnie z przepisami odrębnymi.

5. USTALENIA Z ZAKRESU KOMUNIKACJI

- 1) Obsługa komunikacyjna poszczególnych terenów i działek odbywać się będzie z przyległych dróg istniejących i nowoprojektowanych.
- 2) Zapewniono miejsca postojowe w granicach działek budowlanych, na których realizowana jest inwestycja, o ile przepisy szczegółowe planu nie stanowią inaczej, w tym miejsca przeznaczone do parkowania pojazdów zaopatrzone w kartę parkingową - zgodnie z przepisami odrębnymi.
- 3) Powiązania układu komunikacyjnego obsługującego obszar objęty planem z układem zewnętrznym zapewniają:
 - a) dla części 1 - ul. Leśna (droga klasy Z);
 - b) dla części 2 - ul. Prosta (droga klasy Z);
 - c) dla części 3A – droga wojewódzka nr 618 (ul. Pułtуска - droga klasy Z), ul. Generała Józefa Sowińskiego (droga klasy Z);
 - d) dla części 3B - ul. Generała Józefa Sowińskiego (droga klasy Z);

- e) dla części 4 - ul. Żytnia (droga klasy Z);
- f) dla części 5 - ul. 3 Maja (droga klasy Z);
- g) dla części 6A - ul. Serocka (droga krajowa nr 62);
- h) dla części 6B - ul. Komisji Edukacji Narodowej (droga klasy Z);
- i) dla części 6C - ul. 3 Maja (droga klasy Z);
- j) dla części 6D – ul. 3 Maja (droga klasy Z);
- k) dla części 7A i 7B – ul. 3 Maja (droga klasy Z).

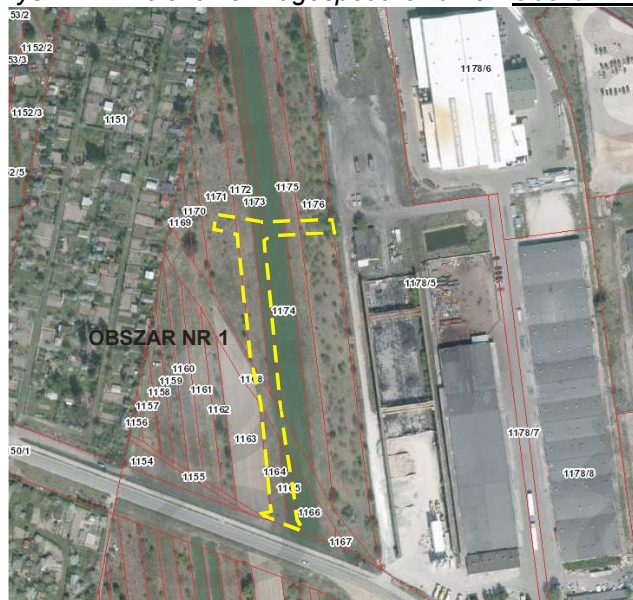
VII. CHARAKTERYSTYKA I OCENA ISTNIEJĄCEGO ZAGOSPODAROWANIA ORAZ ŚRODOWISKA PRZYRODNICZEGO I KRAJOBRAZU OBSZARU OBJĘTEGO PLANEM I TERENÓW SĄSIEDNICH

1. ZAGOSPODAROWANIE TERENU

Obszary objęte opracowaniem znajdują się w różnych częściach miasta. W celu uczynienia zostały ponumerowane.

Obszar nr 1 zlokalizowany jest na północ od ul. Leśnej jest to teren otwarty nie zainwestowany częściowo użytkowany rolniczo oraz odłogowany, na którym rozpoczęły się procesy sukcesji wtórnej. Jego bezpośrednie sąsiedztwo stanowią od północy, zachodu i wschodu tereny odłogowane i częściowo uprawiane w dalszym sąsiedztwie od wschodu występuje zabudowa produkcyjna a od zachodu ogródki działkowe. Od południa teren sąsiaduje z ulicą Leśną posiadającą utwardzoną nawierzchnię (asfalt).

Rys. nr 1. Położenie i zagospodarowanie - **obszar nr 1**



Źródło: <http://geoserwis.gdos.gov.pl>

Obszar nr 2 obszar obejmuje fragment ulicy Świętojańskiej na odcinku od ul. Ignacego Krasińskiego do ulicy Generała Kazimierza Pułaskiego wraz z terenami do nie przyległymi. Jest to teren zainwestowany w obrębie, którego znajduje się utwardzona ulica Świętojańska (asfalt) z urządzonymi powierzchniami zielonymi porośniętymi różnorodną roślinnością wysoką oraz obustronnymi chodnikami i wjazdami do posesji wykonanymi z kostki brukowej. Obszar sąsiaduje z istniejącą zabudowa mieszkaniową.

PROGNOZA ODDZIAŁYWANIA NA ŚRODOWISKO USTALEŃ MIEJSCOWEGO PLANU ZAGOSPODAROWANIA PRZESTRZENNEGO
MIASTA WYSZKOWA DLA WYBRANYCH DZIAŁEK POŁOŻONYCH PRZY ULICACH: 11 LISTOPADA, PUŁTUSKIEJ, GENERAŁA JÓZEFA
SOWIŃSKIEGO, RATUSZOWEJ, KOMISJI EDUKACJI NARODOWEJ, SZPITALNEJ, ZAPOLE, ŻŁOTYCH KŁOSÓW, 3 MAJA ORAZ ALEI RÓŻ

Rys. nr 2 Położenie i zagospodarowanie - **obszar nr 2**

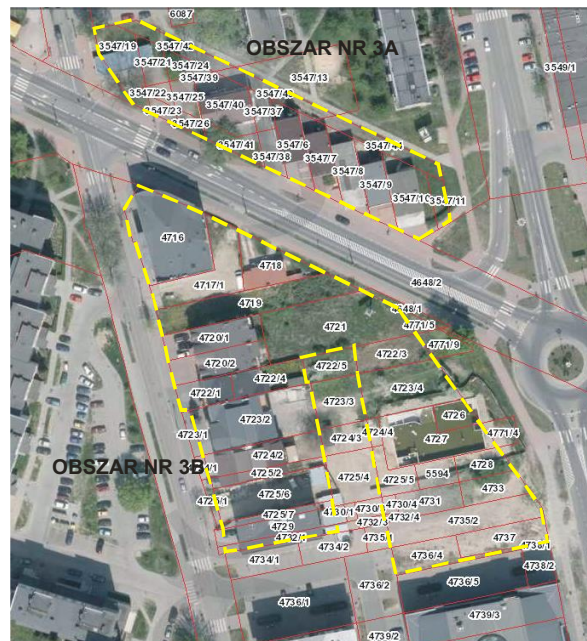


Źródło: <http://geoserwis.qdos.gov.pl>

Obszar nr 3 A położony w środkowej części miasta Wyszki u zbiegu ulic Pułtuskiej, 11-go Listopada i Generała Józefa Sowińskiego. Jest to teren zabudowany budynkami usługowymi. Obszar od północy sąsiaduje głównie z zabudową mieszkaniową wielorodzinną.

Obszar nr 3 B położony w środkowej części miasta Wyszki u zbiegu ulic Pułtuskiej, 11-go Listopada i Generała Józefa Sowińskiego. Jest to teren zainwestowany zabudowany budynkami usługowymi oraz mieszkaniowymi z usługami w parterze. Obszar posiada niezabudowane rezerwy terenów. Sąsiedztwo stanowią układ komunikacyjny, tereny zabudowy mieszkaniowej wielorodzinnej oraz zabudowy usługowej.

Rys. nr 3. Położenie i zagospodarowanie - **obszar nr 3A i 3B**



Źródło: <http://geoserwis.qdos.gov.pl>

Obszar nr 4 zlokalizowany jest przy ul. Jutrzenki. Jest to teren zainwestowany.

Rys. nr 4. Położenie i zagospodarowanie - **obszar nr 4**



Źródło: <http://geoserwis.gdos.gov.pl>

Obszary nr 5 położony jest na południu miasta w sąsiedztwie rzeki Bug przy Aleja Róż. Bezpośrednie sąsiedztwo tego terenu stanowi budynek Urzędu Miejskiego w Wyszki oraz tereny otwarte, porośnięte różnogatunkową zielenią wysoka, rozciągające się wzdłuż rzeki Bug. Jest to teren zainwestowany.

Rys. nr 5. Położenie i zagospodarowanie - **obszar nr 5**



Źródło: <http://geoserwis.gdos.gov.pl>

Obszar nr 6A położony jest u zbiegu ulic Zapole, Jana Kochanowskiego i Serockiej na południowym - zachodzie miasta. Jest to teren zainwestowany, w jego obrębie znajdują się dwa budynki (mieszaniowy oraz budynek, w którym oprócz funkcji mieszkaniowej prowadzona jest działalność usługowa).

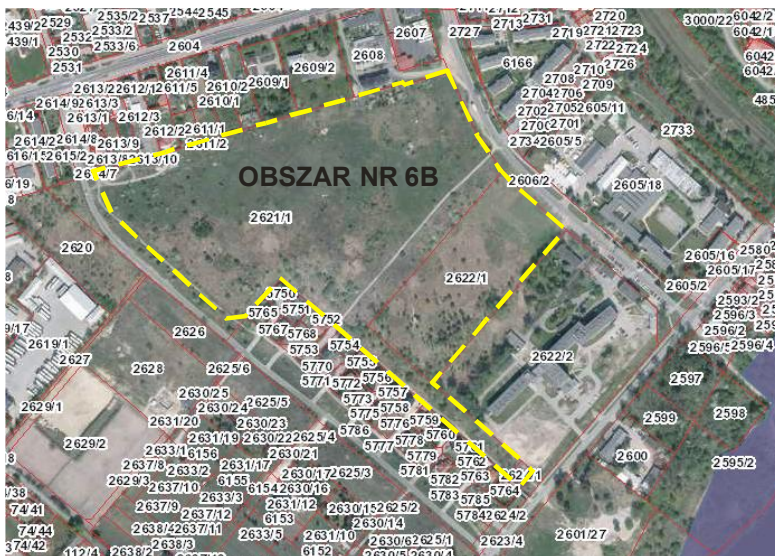
Rys. nr 6. Położenie i zagospodarowanie - **obszar nr 6A**



Źródło: <http://geoserwis.qdos.gov.pl>

Obszar nr 6B położony jest pomiędzy ulicami Szpitalną a Komisji Edukacji Narodowej. Jest to teren niezainwestowany, porośnięty roślinnością samosiewową. Obszar sąsiaduje głównie z terenami zainwestowanymi.

Rys. nr 7. Położenie i zagospodarowanie - **obszar nr 6B**



Źródło: <http://geoserwis.qdos.gov.pl>

Obszar nr 6C położony jest na południe od ulicy 3 – go Maja w pobliżu rzeki Bug oraz ulicy Komisji Edukacji Narodowej. Jest to teren niezainwestowany porośnięty nieliczną roślinnością wysoką i średniowysoką. Obszar sąsiaduje głównie z terenami niezainwestowanymi jedynie od zachodu znajduje się zabudowa. Po północnej stronie ulicy 3-go Maja znajduje się Szpital Powiatowy (Samodzielny Publiczny Zespół Zakładów Opieki Zdrowotnej w Wyszkowie).

Rys. nr 8. Położenie i zagospodarowanie - **obszar nr 6C**



Źródło: <http://geoserwis.gdos.gov.pl>

Obszar nr 6D położony jest, pomiędzy ulicami Szpitalna i Kasztanową, przy ulicy Żółtych Kłosów. Jest to teren w niewielkim stopniu zabudowany w części porośnięty roślinnością samo-siewową. Obszar sąsiaduje z terenami, na których rozpoczęły się procesy inwestycyjne (zabudowa mieszkaniowa jednorodzinna).

Rys. nr 9. Położenie i zagospodarowanie - **obszar nr 6D**



Źródło: <http://geoserwis.gdos.gov.pl>

Obszary nr 7A i 7B położone są na południe od ulicy 3 – go Maja w pobliżu rzeki Bug. Jest teren zainwestowany, znajdują się tam nowo pobudowane budynki mieszkaniowe.

Rys. nr 10. Położenie i zagospodarowanie - **obszary nr 7A i 7B**



Źródło: <https://www.google.pl/maps/>

2. **RZEŻBA TERENU WARUNKI GEOLOGICZNE I WARUNKI GRUNTOWO-WODNE**

Miasto położone jest w obrębie dwóch mezoregionów fizyczno – geograficznych (wg Kondrackiego), Międzyrzecza Łomżyńskiego - na północy (obszary nr 1, 2, 3A, 3B, 4, 6A, 6B, 6D, 7A i 7B fragmenty obszarów nr 5 i 6C) i Doliny Dolnego Bugu - na południu (fragmenty obszarów nr 5 i 6C), których granicą jest erozyjna skarpa wysoczyznowa doliny Bugu. Mezoregion Międzyrzecza Łomżyńskiego stanowi wysoczyznę morenową między dolinami Dolnej Narwi i Dolnego Bugu. Wysoczyzna jest wzniesiona 100-120 m n.p.m.¹ W obrębie obszarów nr 5 i 6C znajduje się **wysoczyznowa skarpa erozyjna** – północny stok doliny Bugu. Jest to najbardziej urozmaicona i najatrakcyjniejsza w obrębie terenu forma rzeźby. Zbudowana jest głównie z glin i piasków pylastych.

Obszar podlegający opracowaniu znajduje się w obrębie Niecki Mazowieckiej, która stanowi obniżenie powierzchni kredy górnej wypełnionej utworami kenozoicznymi. W obrębie opracowania w przewadze występują utwory plejstoceny w postaci piasków wodnolodowcowych podścielone glinami zwałowymi stadiału północno - mazowieckiego zlodowacenia środkowopolskiego i żwirów akumulacji rzeczno lodowcowej zlodowacenia środkowopolskiego. Warstwa glin jest niemal ciągła. Jej miąższość sięga 20 - 40m. Wśród utworów starszych niż czwartorzędowe występują utwory pliocenu (iły) i miocenu (piaski, mułki z wkładkami węgla brunatnego, iły).

Według opracowania - „Gmina Wyszki opracowanie ekofizjograficzne podstawowe – Biuro Planowania Rozwoju Warszawy S.A. Pracownia Ochrony Środowiska. Autorzy opracowania: E. Ostaszewska, Eliza Gnyś, J. Skorupski, Warszawa styczeń 2006 r.”, obszar opracowania (tereny nr 1, 2, 3A, 3B, 4, 6A, 6B, 6D, 7A i 7B oraz północne fragmenty obszarów nr 5 i 6C znajdują się w I strefie gruntów z punktu widzenia ich przydatności do celów budowlanych. Są to grunty nośne w obrębie wysoczyzny. Dominującym utworem podłoża na standardowej głębokości posadowienia są tu piaski polodowcowe różnych frakcji (z przewagą drobnej i pylastej), zagęszczone, o miąższości ponad 4,5 m. Na znaczących obszarach ww. warstwa piaszczysta ma mniejszą miąższość bądź zanika. Pod nią lub bezpośrednio pod warstwą gleby, występują gliny zwałowe, w przewadze piaszczyste, twardeplastyczne, lokalnie plastyczne (pylaste). Natomiast fragmenty terenów nr 5 i 6C (pomiędzy skarpą doliny Bugu a granicą strefy zalewowej) znajdują się w II - giej strefie. Są to grunty o zróżnicowanej nośności, z przewagą nośnych, występujące w obrębie tarasu nadzalewowego Bugu. W tej strefie zdecydowanie dominują piaski rzeczne i eoliczne osady piaszczyste. W zasadzie są to grunty nośne, ale stopień ich nośności jest uzależniony od zagęszczenia i nawodnienia. Generalnie o warunkach posadowienia decyduje tu poziom wody gruntowej. Mniej korzystne warunki występują w

¹ Jerzy Kondracki Geografia regionalna Polski Wydawnictwo Naukowe PWN Warszawa 1998 r

obniżeniach, gdzie woda gruntowa występuje płycej niż 1 - 1,5 m. W III strefie - do której zaliczono obszar tarasu zalewowego Bugu, starorzeczy, obniżeń i den dolinek bocznych - znalazły się południowe fragmenty terenu nr 5

3. SUROWCE MINERALNE

Na terenie opracowania nie występują udokumentowane złoża kopalin, w tym wód leczniczych.

4. WODY POWIERZCHNIOWE I PODZIEMNE

Teren opracowania znajduje się w zlewni rzeki Bug, głównej rzeki miasta. W obrębie terenów objętych opracowaniem nie występują wody powierzchniowe. Tereny nr 5 i 6C znajdują się w sąsiedztwie rzeki Bug, która przepływa na południe od ww. obszarów.

Znaczna część wód opadowych infiltruje w głąb piaszczystych utworów przepuszczalnych i jest drenowana ku dolinie Bugu.

Prawie cała gmina i miasto leżą na terenie głównych zbiorników wód podziemnych:

- ▲ GZWP nr 2151, pod nazwą „Subniecka Warszawska (część centralna)”. GZWP nr 2151 jest to zbiornik nieudokumentowany, typ ośrodka - porowy, o warstwie wodonośnej w utworach triasowych i średniej głębokości ujęć ok. 180 m.
- ▲ GZWP nr 221 pod nazwą „Dolina Kopalna Wyszków” jest to zbiornik udokumentowany, typ ośrodka – porowy, o warstwie wodonośnej w utworach czwartorzędowych, o średniej głębokości ujęć ok. 50 m i łącznej powierzchni 369 km².

Wszystkie obszary tj. nr 1, 2, 3A, 3B, 4, 5, 6A, 6B, 6C, 6D, 7A i 7B znajdują się na terenie ww. GZWP tj. „Subniecka Warszawska (część centralna)” oraz „Dolina Kopalna Wyszków”.

Na terenie miasta i gminy wody podziemne związane są z czterema poziomami: jurajskim, kredowym, trzeciorzędowym i czwartorzędowym. Jednak ze względów eksploatacyjnych użytkowy poziom wodonośny związany jest z poziomem czwartorzędowym, który zbudowany jest z piasków różnych frakcji. Wody głównego poziomu wodonośnego, w utworach czwartorzędowych, występują na głębokości 15-50 metrów. Miąższość poziomu użytkowego wynosi 20-40m, zaś jego przewodność osiąga poziom 1000-1500m²/24h.²

Generalnie główny poziom wodonośny na analizowanym terenie jest dobrze izolowany, tworzą go piaski różnej granulacji. Zwierciadło wody ma charakter napięty, o napięciu od 10 do kilkunastu metrów. Miasto i część gminy (w tym teren opracowania) zaopatrywane są w wodę z ujęcia miejskiego należącego do PWiK, składającego się z 11 studni, w tym 7 włączonych w sieć wodociągową.

Ujęcie położone jest na terenie Natalina (poza obszarem opracowania), tworząc pole ujęć ograniczone zasięgiem studni. Ujęcie posiada wyznaczoną strefę pośrednią zewnętrzną ochrony sanitarnej w myśl obowiązujących przepisów prawnych.

5. SZATA ROŚLINNA

Szata roślinna stanowi aktywną biologicznie tkankę miasta. Intensywnie zainwestowane tereny wysoczyznowe są ubogie w roślinność wysoką. W granicach opracowania nie występują parki miejskie ani grunty leśne oraz udokumentowane stanowiska roślin chronionych. W obrębie obszaru nr 1 występuje roślinność trawiasta z nieliczną samosiewową roślinnością krzewiastą oraz pola uprawne. W obszarze nr 2 występuje zieleń urządzona w postaci powierzchni trawiastych oraz przyulicznych szpalerów drzew (lipy, robinie i głogi). Obszar nr 3A to teren z niewielkim udziałem zieleni, głównie w postaci nielicznych powierzchni trawiastych. Jedynie na zachodzie rosną pojedyncze egzemplarze drzew jesiony i brzoza. Podobnie można scharakteryzować obszar nr 3B. W tym przypadku w obrębie działek nr 4721 i 4719 występuje roślinność niska, zaniedbana, rosną tutaj m.in. wrotycz polna czy osset polny. Reprezentantami zieleni wysokiej w tym obszarze są świerk i jesion, rosnące przy ulicy 11-go Listopada oraz lipa i kasztanowiec przy ulicy Pułtuskiej. Obszar nr 4 jest intensywnie zainwestowany i praktycznie pozbawiony zieleni. Niewielkim udziałem zieleni odznacza się również obszar nr 5. Pojedyncze egzemplarze drzew rosną na południu tego obszaru w sąsiedztwie rzeki Bug. Na działkach zlokalizowany w obrębie obszaru nr 6A znajdują się ładnie utrzymane trawniki, krzewy

² Mapa miąższości i przewodności głównego poziomu wodonośnego, A. Bentkowski „Objaśnienia do mapy hydrogeologicznej Polski w skali 1:50000, Arkusz Wyszków”, Państwowy Instytut Geologiczny, Warszawa 2002

ozdobne (żywnotniki) a na działce położonej przy ulicy Jana Kochanowskiego rośnie zieleń wysoka (sosny, klony). Obszar nr 6B to teren nieurządzony, z roślinnością samosiewową w postaci niskich krzewów czy pojedynczych klonów, jesionów i brzoź. Roślinność niską tworzą trawy, wrotycz pospolita, krwawnik pospolity, osiet polny i koniczyna. Obszar nr 6C porośnięty jest miejscami różnogatunkową, nieliczną, nieurządzoną zielenią wysoką. Występują tutaj m.in. robinie akacjowe i klony. Roślinność krzaczasta samosiewową zajmuje północno-wschodnie fragmenty obszaru nr 6D. Na pozostałym terenie występują powierzchnie trawiste. Obszary nr 7A i 7B to tereny zainwestowane, w obrębie których roślinność ma charakter urządzonej zieleni przydomowej.

6. ŚWIAT ZWIERZĘCY

Świat zwierzęcy reprezentowany jest głównie przez pospolite gatunki ekologiczne przystosowane do życia w środowisku przekształconym antropogenicznie. Na terenach zurbanizowanych występują zwierzęta typowe dla siedlisk ludzkich. Przedstawicielami świata fauny są drobne ssaki (głównie myszowate), gatunki synantropijne (gawron, wróbel zwyczajny, wrona, sierpówka, kawka zwyczajna, sikora bogatka, gołąb miejski) oraz takie jak: jaskółka, szpak, sroka, zięba zwyczajna. W trakcie inwentaryzacji w terenie nie zaobserwowano jednak żadnego z potencjalnie występujących gatunków zwierząt.

7. OBSZARY I OBIEKTY PRZYRODNICZE ISTNIEJĄCE I PROJEKTOWANE PRAWNIE CHRONIONE

W obszarze opracowania nie występują ustanowione na mocy przepisów ustawy z dnia 16 kwietnia 2004 r. o ochronie przyrody (Dz. U. z 2013 r. poz. 1627, z późn. zm.) obszary chronione, tj. parki narodowe, rezerваты przyrody, parki krajobrazowe, obszary NATURA 2000, obszary chronionego krajobrazu nie znajdują się w zasięgu obszaru objętego planem. Nie występują tu również pomniki przyrody, stanowiska dokumentacyjne, użytki ekologiczne ani zespoły przyrodniczo – krajobrazowe.

Według standardowych formularzy danych dla Obszarów Specjalnej Ochrony (OSO) dla Obszarów Spełniających Kryteria Obszarów o Znaczeniu Wspólnotowym (OZW) i dla Specjalnych Obszarów Ochrony (SOO) oraz załączonych do nich map, obszary objęte opracowaniem (1,2,3A,3B,4,5,6A,6B,6C,6D,7A i 7B) znajdują się poza obszarami NATURA 2000.

Obszary nr 5 i 6C znajdują się w bezpośrednim sąsiedztwie obszaru NATURA 2000 Dolina Dolnego Bugu (OSO) PLB 140001 oraz Obszaru mającego znaczenie dla Wspólnoty (OZW) PLH 140011 Ostoja Nadbużańska.

Rys. nr 12. Obszar nr 5 na tle obszaru NATURA000 Dolina Dolnego Bugu PLB 14 0001



Źródło: opracowanie własne na podstawie www.gdos.gov.pl

Rys. nr 15. Obszar nr 5 na tle obszaru NATURA 2000 Ostoja Nadbużańska PLH 140011



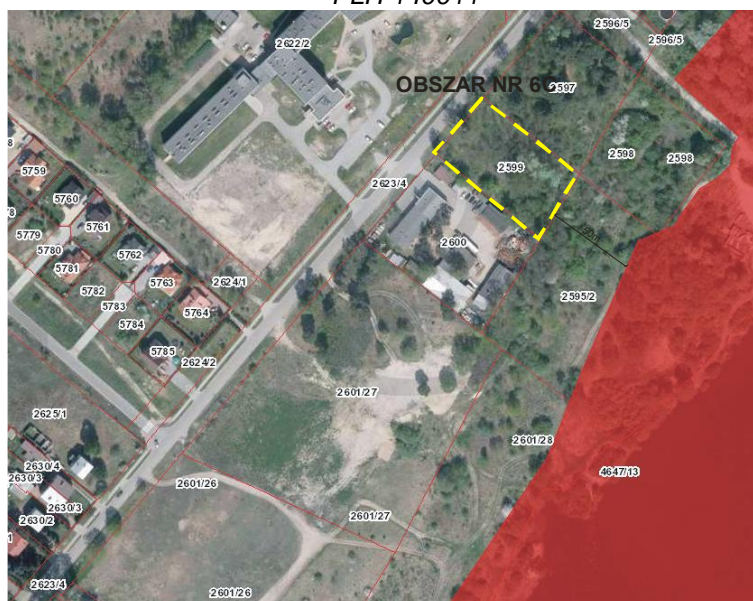
Źródło: opracowanie własne na podstawie www.gdos.gov.pl

Rys. nr 13. Obszar nr 6C na tle obszaru NATURA 2000 Dolina Dolnego Bugu PLB 14 0001



Źródło: opracowanie własne na podstawie www.gdos.gov.pl

Rys. nr 16. Obszar nr 6C na tle obszaru NATURA 2000 Ostoja Nadbużańska PLH 140011



Źródło: opracowanie własne na podstawie www.gdos.gov.pl

Poniżej, ze względu na bliskie sąsiedztwo dwóch terenów objętych opracowaniem z obszarami NATURA 2000, scharakteryzowano obszary NATURA 2000 Dolina Dolnego Bugu PLB 140001 oraz Ostoja Nadbużańska PLH 140011.

Obszar Specjalnej Ochrony Ptaków (OSO) PLB 140001 Dolina Dolnego Bugu został po raz pierwszy zatwierdzony Rozporządzeniem Ministra Środowiska z dnia 21 lipca 2004r. w sprawie obszarów specjalnej ochrony ptaków Natura 2000 (Dz. U. Nr 229, poz. 2313). Aktualnie obowiązującym aktem prawnym dla ww. obszaru Natura 2000 jest Rozporządzenie Ministra Środowiska z dnia 12 stycznia 2011r. w sprawie obszarów specjalnej ochrony ptaków (Dz. U. Nr 25, poz. 133).

Jest to obszar obejmujący ok. 260 km odcinek doliny Bugu od ujścia Krzny do Jeziora Zegrzyńskiego. Większość doliny pokrywają suche, ekstensywnie użytkowane pastwiska. Obszary bagienne są usytuowane głównie przy ujściach rzek, dopływów Bugu oraz wokół pozostałych fragmentów dawnych koryt rzecznych. Koryto Bugu jest w większości nie zmienione, znajdują się tutaj liczne, piaszczyste wyspy, nagie lub porośnięte wierzbowymi lub topolowymi łęgami nadrzecznymi: wzdłuż rzeki występują dobrze rozwinięte zarośla wierzbowe.

Obszar charakteryzuje się występowaniem co najmniej 22 gatunków ptaków z Załącznika I Dyrektywy Ptasiej i 6 gatunkami z Polskiej Czerwonej Księgi (PCK). Stanowi bardzo ważną ostoję ptaków wodno - błotnych oraz jedno z nielicznych w Polsce stanowisk łęgowych gadożera oraz kulona. W okresie łęgowym obszar zasiedla co najmniej 1% populacji krajowej min: baczek (PCK), bocian czarny, brodziec piskliwy, cyranka, czajka, czapla siwa, krwawodziób, gadożer(PCK), kszyk, kulik wielki (PCK), płaskonos, podróżniczek (PCK), rybitwa białoczelna (PCK), rybitwa czarna, rybitwa rzeczna, rycyk, sieweczka rzeczna, sieweczka obroźna (PCK), zimorodek; w stosunkowo wysokim zagęszczeniu występują: bocian biały, kania czarna, derkacz, wodnik i samotnik. Brak danych o ptakach w okresie pozalegowym. Ponadto można spotkać bogatą faunę bezkręgowców, min gatunki pajaków (Agyneta sffinis, A. saxatilis, Chocorna picinus, Enoplognatha thoracica, Styloctetor stativus), cenny kompleks nadrzecznych lasów o zachowanym charakterze naturalnym, oraz szereg zbiorowisk roślinnych związanych z siedliskami wilgotnymi.

Największe zagrożenie dla tutejszej awifauny stwarzają obwałowania i odcinanie starorzeczy od współczesnego koryta rzeki oraz zabudowa doliny. Zanieczyszczenie wód,

melioracje, tamy zaporowe, trasy szybkiego ruchu, przebudowa drzewostanów w kierunku monokultur sosnowych oraz kłusownictwo.³

OSOP PLB 140001 Dolina Dolnego Bugu posiada plan zadań ochrony, ustanowiony zarządzeniem Regionalnego Dyrektora Ochrony Środowiska w Warszawie, Regionalnego Dyrektora Ochrony Środowiska w Białymstoku, Regionalnego Dyrektora Ochrony Środowiska w Lublinie z dnia 5 września 2014 r.

Przedmiotem ochrony na obszarze są następujące gatunki ptaków: A030 - bocian czarny, A031 - bocian biały, A081 - błotniak stawowy, A084 - błotniak łąkowy, A120 - zielonka, A122 - derkacz, A193 - rybitwa rzeczna, A195 - rybitwa białoczelna, A197 - rybitwa czarna, A229 - zimorodek, A272 - podróżniczek, A055 - cyranka, A056 - płaskonos, A118 - wodnik zwyczajny, A136 - sieweczka rzeczna, A137 - sieweczka obroźna, A156 - rycyk, A160 - kulik wielki, A162 - krwawo dziób, A168 - brodziec piskliwy, A 119 Kropiatka, A153 Kszyk, A080 Gadożer.

- zgodnie z w/w Planem zadań ochrony w granicach gminy (na poszczególnych działkach) przewiduje się wprowadzenie następujących działań ochronnych:
 - czynna ochrona gniazd bociana (przedmiot ochrony bocian biały): Montaż platform na czynnych słupach napowietrznych linii energetycznych przenoszenie na nie istniejących gniazd ze słupów energetycznych; montaż platform na słupach wolnostojących, nieenergetycznych; usuwanie części *materiału ze zbyt wysokich i ciężkich gniazd. Prace należy prowadzić w okresie październik - luty. Termin rozpoczęcia działania w pierwszych 3 latach obowiązywania planu zadań ochronnych. Podmiotem odpowiedzialnym za wykonanie są Zakłady Energetyczne, możliwe także realizowanie działania na podstawie umowy zawartej z RDOŚ w Warszawie.*
 - czynna ochrona lęgów bociana (przedmiot ochrony Bocian biały): Izolowanie przewodów elektrycznych na niewielkich odcinkach przy słupach energetycznych. *Termin rozpoczęcia działania w pierwszych 3 latach obowiązywania planu zadań ochronnych. Prace prowadzone w okresie październik - luty. Podmiotem odpowiedzialnym za wykonanie są Zakłady Energetyczne, możliwe także realizowanie działania na podstawie umowy zawartej z RDOŚ w Warszawie.*
 - ograniczenie presji człowieka (przedmiot ochrony: Błotniak stawowy, Kulik wielki): Ograniczenie presji ze strony wędkarzy i turystyki konnej (skanalizowanie ruchu) w okresie lęgowym gatunku. Zakaz połowu ryb w odległości mniejszej niż 300 m od terenów będących miejscem gniazdowania. Termin rozpoczęcia działania w pierwszych 3 latach obowiązywania planu zadań ochronnych, następnie corocznie. Ograniczenie dotyczy okresu od 1 kwietnia do 31 sierpnia. Podmiotami odpowiedzialnymi za wykonanie są Użytkownik Rybacki, Policja, RDOŚ w Warszawie.
 - działanie fakultatywne (przedmiot ochrony: Bocian biały, Cyranka. Płaskonos, Błotniak łąkowy, Kropiatka, Derkacz, Sieweczka rzeczna, Sieweczka obroźna, Kszyk, Rycyk, Kulik wielki, Krwawodziób, Rybitwa rzeczna, Rybitwa białoczelna): Objęcie terenu użytkowaniem zgodnie z wymogami tożsamymi do pakietu ornitologicznego według obowiązującego Programu Rozwoju Obszarów Wiejskich. Termin rozpoczęcia działania w pierwszych 3 latach obowiązywania planu zadań ochronnych.
 - Podmiotami odpowiedzialnymi za wykonanie są RDOŚ w Warszawie, Właściciele lub zarządcy gruntów. Działanie jest obligatoryjne dla właścicieli gruntów korzystających z systemów wsparcia bezpośredniego w rolnictwie natomiast fakultatywne, na podstawie umowy z RDOŚ w Warszawie
 - działanie fakultatywne: (przedmiot ochrony: Cyranka, Sieweczka rzeczna, Sieweczka obroźna, Rycyk, Krwawodziób.): Zwiększenie wypasu (maksymalna liczba zwierząt według norm narzuconych w obowiązującym Programie Rozwoju Obszarów Wiejskich).

³ Formularz danych oraz mapy obszarów objętych ochroną w ramach systemu Natura 2000 Dolina Dolnego Bugu (OSO) PLB140001.

Obszar mający znaczenie dla Wspólnoty (OZW) PLH 140011 Ostoja Nadbużańska.

Obszar ten został po raz pierwszy zatwierdzony Decyzją Komisji Europejskiej z dnia 13.11.2007 r. w sprawie przyjęcia na mocy dyrektywy Rady 92/43/EWG trzeciego zaktualizowanego wykazu terenów mających znaczenie dla Wspólnoty składającego się na kontynentalny region biogeograficzny (nr aktu normatywnego C (2009) 10422), opublikowaną w Dzienniku Urzędowym Unii Europejskiej w dniu 2 lutego 2010 r.

Ostoja obejmuje ok. 260 km odcinek doliny Bugu od ujścia Krzyny do Jeziora Zegrzyńskiego. Większość doliny pokrywają suche, ekstensywnie użytkowane pastwiska. Obszary bagienne są usytuowane głównie przy ujściach rzek, dopływów Bugu oraz wokół pozostałych fragmentów dawnych koryt rzecznych. Koryto Bugu jest w większości nie zmienione przez człowieka, pozostały tu liczne, piaszczyste wyspy, nagie lub porośnięte wierzbowymi lub topolowymi łęgami nadrzecznymi, z dobrze rozwiniętymi zaroślam i wierzbowymi. Pierwsza terasa rzeki obfituje w starorzecza, zróżnicowana pod względem wielkości, głębokości i stopnia porośnięcia przez roślinność wodną. Obszar stanowi naturalna dolina dużej rzeki ze szczególnie cennym kompleksem nadrzecznych lasów o zachowanym naturalnym charakterze oraz szeregu zbiorowisk łąkowych i związanych z siedliskami wilgotnymi, typowo wykształconych na dużych powierzchniach. W Załączniku I Dyrektywy Rady 92/43/EWG znajduje się 16 rodzajów siedlisk. Stwierdzono tu również występowanie 20 gatunków z II Załącznika Dyrektywy Rady 92/43/EWG. Jest to jeden z najważniejszych obszarów dla ochrony ichtiofauny w Polsce. Obejmuje ona 10 gatunków ryb z II Załącznika Dyrektywy Rady 92/43/EWG, z kozą złotawą i kielbkiem białopłetwym oraz stanowiska rzadkich gatunków roślin w tym 2 gatunki z II Załącznika Dyrektywy Rady 92/43/EWG. Bogata fauna bezkręgowców, m.in. interesujące gatunki pająków (*Agyneta affinis*, *A. saxatilis*, *Chocorna picinus*, *Enoplognatha thoracica*, *Enophrys aequipes*, *Hahnia halveola*, *Iberina candida*, *Leptyphantès flavipes*, *Styloctetor stivus*). Obszar ma również duże znaczenie dla ochrony ptaków.⁴

OZW PLH 140011 Ostoja Nadbużańska posiada plan zadań ochrony, ustanowiony zarządzeniem Regionalnego Dyrektora Ochrony Środowiska w Warszawie, Regionalnego Dyrektora Ochrony Środowiska w Białymstoku, Regionalnego Dyrektora Ochrony Środowiska w Lublinie z dnia 5 września 2014 r.

Przedmiotem ochrony na obszarze są następujące siedliska przyrodnicze oraz gatunki roślin i zwierząt: 2330 - Wydmy śródlądowe z murawami napiaskowymi, 3150 - Starorzecza i naturalne eutroficzne zbiorniki wodne, 3270 - Zalewane muliste brzegi rzek z roślinnością, 4030 - Suche wrzosowiska, 6210 - Murawy kserotermiczne, 6120 - Ciepłolubne, śródlądowe murawy napiaskowe, 6410 - Zmienne-wilgotne łąki trzęś licowe, 6430 - Ziołorośla górskie i ziołorośla nadrzeczne, 6440 - Łąki selemicowe, 6510 - Niżowe i górskie świeże łąki użytkowane ekstensywnie, 9170 - Grąd środkowoeuropejski i subkontynentalny, 91E0 - Łęgi wierzbowe, topolowe, olszowe i jesionowe, 91F0 - Łęgowe lasy dębowo-wiązowo-jesionowe, 91I0 - Ciepłolubne dąbrowy, 91T0 - Sosnowy bór chrobotkowi, 1437 - Leniec bezpodkwiatowy, 1617 - Starodub łąkowy, 1477 - Sasanka otwarta, 1032 - Skójką gruboskorupowa, 1060 - Czerwończyk nieparek, 4030 - Szlaczkoń szafraniec, 1083- Jelonek rogacz, 1084 Pachnica dębowa, 1163 - Głowacz białopłetwy, 1130 - Boleń, 1134 - Różanka, 1149 - Koza, 1145 - Piskorz, 1146 - Koza złotawa, 1188 - Kumak nizinny, 1166 - Traszka grzebieniasta, 1355 - Wydra, 1337 - Bóbr europejski.

- zgodnie z ww. Planem zadań ochrony w granicach gminy (na poszczególnych działkach) przewiduje się wprowadzenie następujących działań ochronnych:
 - wyłączenie z gospodarki leśnej (przedmiot ochrony Łęgowe lasy dębowo-wiązowo-jesionowe). Odstąpienie od zrębów, trzebieży, przebudowy drzewostanów (poza działaniami wynikającymi z planów urządzenia lasu i uproszczonych planów urządzenia lasu, które przeszły ocenę strategiczną). Termin rozpoczęcia działań w pierwszych 3 latach obowiązywania planu zadań

⁴ Formularz danych oraz mapy obszarów objętych ochroną w ramach systemu Natura 2000 - Ostoja Nadbużańska (OZW) PLH140011 – uzyskane u Regionalnego Dyrektora Ochrony Środowiska w Warszawie, w czerwcu 2010r.

- ochronnych. Podmiotami odpowiedzialnymi za wykonanie są właściciele gruntu.
- zachowanie zadrzewień wierzbowych i topolowych w strefie przykorytowej Bugu za wyjątkiem drzew stanowiących zagrożenie, dla życia lub zdrowia ludzi oraz powodujących zatory usuwanych w ramach prac utrzymaniowych i przeciwpowodziowych (przedmiot ochrony Łęgi wierzbowe, topolowe, olszowe i jesionowe). Termin rozpoczęcia działań w pierwszych 3 latach obowiązywania planu zadań ochronnych. Podmiotami odpowiedzialnymi za wykonanie są: Dyrektor Regionalnego Zarządu Gospodarki Wodnej w Warszawie, Dyrektor Wojewódzkiego Zarządu Melioracji i Urządzeń Wodnych w Warszawie, Właściciele gruntu.
 - utrzymanie bogactwa i zróżnicowania runa (przedmiot ochrony Łęgi wierzbowe, topolowe, olszowe i jesionowe). Zabiegi trzebieży należy przeprowadzić w I i IV kwartale, czyli po sezonie wegetacyjnym (poza prowadzeniem prac trzebieżowych w II i III kwartale zgodnie z planami urządzenia lasu i uproszczonymi planami urządzenia lasu, które przeszły ocenę strategiczną). Termin rozpoczęcia działań w pierwszych 3 latach obowiązywania planu zadań ochronnych. Podmiotami odpowiedzialnymi za wykonanie są: Właściciel gruntu, Nadleśniczy Nadleśnictwa Sarnaki.
 - zwiększenie bioróżnorodności (przedmiot ochrony Łęgi wierzbowe, topolowe, olszowe i jesionowe). Podczas wykonywania trzebieży pozostawione zostaną zamierające i dziuplaste drzewa oraz martwe drewno na całej powierzchni w celu stworzenia bazy żerowej dla larw chrząszczy (między innymi kózkowatych) i dzięciołów (powyższe działanie nie dotyczy planów urządzenia lasu i uproszczonych planów urządzenia lasu, które przeszły ocenę strategiczną). Termin rozpoczęcia działań w pierwszych 3 latach. Podmiotami odpowiedzialnymi za wykonanie są: Właściciel gruntu, Nadleśniczy Nadleśnictwa Sarnaki.
 - działania obligatoryjne (przedmiot ochrony Łąki selernicowe, Niżowe i górskie świeże łąki użytkowane ekstensywnie). Zachowanie siedliska przyrodniczego poprzez ekstensywne użytkowanie kośne, kośno-pastwiskowe lub pastwiskowe trwałych użytków zielonych, niezalesianie go oraz niezmiennianie w grunty orne a także utrzymanie powierzchni elementów krajobrazu nieużytkowanych rolniczo co poprawi jego stan zachowania. Termin rozpoczęcia działań w pierwszych 3 latach obowiązywania planu zadań ochronnych. Podmiotami odpowiedzialnymi za wykonanie są: Właściciel, dzierżawca lub posiadacz obszaru na podstawie porozumienia zawartego z regionalnym dyrektorem ochrony środowiska, albo na podstawie zobowiązania podjętego w związku z korzystaniem z programów wsparcia z tytułu obniżenia dochodowości, a w odniesieniu do gruntów stanowiących własność Skarbu Państwa lub własność jednostek samorządu terytorialnego gospodarujący nieruchomością w związku z wykonywaniem obowiązków z zakresu ochrony przyrody na podstawie przepisów.
 - przeciwdziałanie procesom sukcesji (przedmiot ochrony: ciepłolubne, śródłądowe murawy napiaskowe). Odkrzaczanie całych płatów. Zabieg należy przeprowadzić co 3 lata przed rozwinięciem się liści, co zapobiega silnemu odnawianiu i rozrastaniu usuwanych gatunków z szyjek korzeniowych. Działania obligatoryjne: Zachowanie siedliska przyrodniczego poprzez ekstensywne użytkowanie kośno pastwiskowe lub pastwiskowe, niezalesianie go oraz niezmiennianie w grunty orne a także utrzymanie powierzchni elementów krajobrazu nieużytkowanych rolniczo co poprawi jego stan zachowania. Termin rozpoczęcia działań w pierwszych 3 latach obowiązywania planu zadań ochronnych. Działania fakultatywne: Użytkowanie zgodnie z wymogami odpowiedniego wariantu rolno środowiskowego w ramach obowiązującego Programu Rozwoju Obszarów Wiejskich, ukierunkowanego na ochronę ciepłolubnych muraw napiaskowych i zgodnego z ich wymaganiami. Termin rozpoczęcia działań w pierwszych 3 latach obowiązywa-

nia planu zadań ochronnych. Podmiotami odpowiedzialnymi za wykonanie są: Właściciel, dzierżawca lub posiadacz obszaru na podstawie porozumienia zawartego z regionalnym dyrektorem ochrony środowiska, albo na podstawie zobowiązania podjętego w związku z korzystaniem z programów wsparcia z tytułu obniżenia dochodowości, a w odniesieniu do gruntów stanowiących własność Skarbu Państwa lub własność jednostek samorządu terytorialnego gospodarujący nieruchomością w związku z wykonywaniem obowiązków z zakresu ochrony przyrody na podstawie przepisów prawa albo w przypadku braku tych przepisów na podstawie porozumienia zawartego z regionalnym dyrektorem ochrony środowiska.

- ograniczenie lub eliminacji procesów sukcesji poprzez wycinanie i karczowanie podrostu drzew (przedmiot ochrony: wydmy śródłądowe z murawami napiaskowymi, suche wrzosowiska). Karczowanie karp korzeniowych powoduje odślonięcie gleby, co sprzyja rozwojowi muraw napiaskowych i suchych wrzosowisk. Po przeprowadzonym zabiegu udział podrostu drzew na powierzchni powinien wynosić poniżej 10%. Zabieg wycinania i karczowania należy przeprowadzić co 3 lata, przed rozwinięciem się liści, co zapobiega silnemu odnawianiu i rozrastaniu usuwanych gatunków z szyjek korzeniowych a uzyskaną biomasę należy usunąć z powierzchni. Termin rozpoczęcia działania w pierwszych 3 latach obowiązywania planu zadań ochronnych. Podmiotami odpowiedzialnymi za wykonanie są: Właściciel, dzierżawca lub posiadacz obszaru na podstawie porozumienia zawartego z regionalnym dyrektorem ochrony środowiska, albo na podstawie zobowiązania podjętego w związku z korzystaniem z programów wsparcia z tytułu obniżenia dochodowości, a w odniesieniu do gruntów stanowiących własność Skarbu Państwa lub własność jednostek samorządu terytorialnego gospodarujący nieruchomością w związku z wykonywaniem obowiązków z zakresu ochrony przyrody na podstawie przepisów prawa albo w przypadku braku tych przepisów na podstawie porozumienia zawartego z regionalnym dyrektorem ochrony środowiska.

8. GLEBY

Gleby obszaru opracowania są w większości przekształcone (zrujnowane) w skutek działalności człowieka. Proces wykształcenia się tego typu gleb jest związany z przekształceniem naturalnych właściwości fizycznych, chemicznych, morfologicznych gleby oraz jej struktury powierzchniowo - wodnej. Wśród występujących gleb przeważają gleby brunatne kwaśne wykształcone z piasków luźnych, piasków słabo gliniastych lub piasków gliniastych lekkich pylastych na piaskach lekkich, kompleksu żytniego słabego i bardzo słabego (żytnio - łubinowego). Według klas bonitacyjnych gleby te zaliczają się do klas IVb, V - VI.

9. WARUNKI KLIMATYCZNE

Pod względem klimatycznym obszar gminy (w tym teren objęty opracowaniem) należy do regionu mazowiecko-podlaskiego. Średnia temperatura roczna wynosi 7,0-7,5°C średnie temperatury półrocza zimowego wynoszą 0,0-0,5 °C, półrocza letniego 14,5-15°C. Średnia roczna suma opadów to 550 - 600mm, długość okresu wegetacyjnego 200 - 210 dni średnio w roku, czas zalegania pokrywy śnieżnej – ok. 80 dni, termin rozpoczęcia prac polowych – koniec marca. Warunki anemometryczne uzależnione są od położenia miejsca (stopnia zalesienia otoczenia). Najwyższe prędkości wiatru występują wzdłuż wylesionej krawędzi doliny Bugu.

Zróznicowanie warunków topoklimatu lokalnego nadaje również morfologia terenu. W obszarze opracowania generalnie występują korzystne warunki klimatyczne – zdrowotne, jest to obszar o korzystnej ekspozycji południowej - dobrze nasłoneczniony z dobrymi warunkami termicznymi, wilgotnościowymi. Nieco gorsze warunki klimatyczne ze względu na sąsiedztwo doliny rzeki Bug mogą występować w obrębie terenów nr 5 i 6C. Teren ten może być narażony na częstsze występowanie mgieł oraz gorsze warunki wilgotnościowe.

VIII. OCENA ISTNIEJĄCYCH PROBLEMÓW OCHRONY ŚRODOWISKA, STANU ŚRODOWISKA, JEGO ODPORNOŚCI NA DEGRADACJĘ, ZDOLNOŚCI DO REGENERACJI (Z PUNKTU WIDZENIA PROJEKTU PLANU).

Degradacja środowiska jest nieodłącznym elementem gospodarki człowieka. Źródła zanieczyszczeń poszczególnych komponentów środowiska są podobne jak na większości terenów zurbanizowanych. Elementami, które w sposób wyraźny mogą mieć wpływ na funkcjonowanie środowiska, jego stan oraz na jakość życia mieszkańców obszaru są istniejące drogi.

Ze względu na zróżnicowaną odporność poszczególnych komponentów środowiska, podlegają one degradacji w różnym tempie. Źródła zagrożeń zazwyczaj są takie same, jednak ze względu na odmienny sposób oddziaływania i konsekwencje przedstawiono je w odniesieniu do poszczególnych komponentów środowiska.

Powietrze i hałas

Na stan sanitarny opracowania rzutuje emisja punktowa z zakładów przemysłowych, liniowa - ruch komunikacyjny i powierzchniowa - powodowana przez zanieczyszczenia energetyczne (komunalne) pochodzące ze spalania paliw w zbiorczych lub lokalnych kotłowniach, piecach i paleniskach domowych.

Według Planu Gospodarki Niskoemisyjnej dla gminy Wyszaków w emisji CO₂:

- największy udział ma mieszkalnictwo – 45% w 2012 r. i 44% w 2013 r., emisja CO₂ z tego sektora pochodzi głównie z energetycznego spalania paliw w indywidualnych źródłach ciepła w mieszkalnictwie jednorodzinym,
- najmniejszy udział mają budynki użyteczności publicznej oraz oświetlenie ulic – po 1%.; niski udział emisji z sektora usług publicznych wynika z faktu, iż większość budynków zaopatrywana jest w ciepło sieciowe, a emisja pochodzi głównie ze zużycia energii elektrycznej,
- w przemyśle, którego udział w emisji CO₂ kształtuje się na poziomie 25% w 2012 r. (26% w 2013 r.) całości, największy udział ma emisja z PEC Sp. z o.o., zakład ten emituje przeważającą część emisji CO₂ z sektora przemysłowego (ponad 95% emisji z instalacji spalania paliw w sektorze przemysłowym),
- w gminie Wyszaków około 71% emisji CO₂ pochodzi z instalacji spalania paliw, a pozostałe 29% ze zużycia energii elektrycznej; w zależności od sektora proporcje te zmieniają się w szerokim zakresie,
- w gminie Wyszaków nie zidentyfikowano źródeł innych gazów cieplarnianych, poza CO₂.

Według Rocznej oceny jakości powietrza w województwie mazowieckim za rok 2016 przeprowadzonej z uwzględnieniem kryteriów ustanowionych ze względu na ochronę zdrowia oraz ze względu na ochronę roślin obszar opracowania znalazł się w rozległej strefie mazowieckiej. W obrębie w/w strefy zidentyfikowano obszary przekroczenia standardów imisyjnych dla pyłu PM 10, PM 2,5 benzo(a)pirenu oraz ozonu. Biorąc powyższe pod uwagę obszar został zaliczony do strefy C (stężenia zanieczyszczeń na terenie strefy przekraczają poziomy dopuszczalne lub poziomy docelowe powiększone o margines tolerancji w przypadku, gdy margines tolerancji nie jest określony - poziomy dopuszczalne lub poziomy docelowe). Dla ozonu wystąpiło również niedotrzymanie poziomu w przypadku celu długoterminowego. Pod tym względem obszar został zaliczony do strefy D2. Dla pozostałych zanieczyszczeń emitowanych głównie do powietrza atmosferycznego z tytułu eksploatacji istniejących dróg, związane jest to z ruchem pojazdów benzynowych i diesli: (NO₂, SO₂, CO, C₆H₆, As, Cd, Ni, i Pb) do strefy A tzn: do strefy, w której poziom substancji zanieczyszczonych nie przekracza poziomu dopuszczalnego.

Należy nadmienić, że wyniki takie nie powinny być utożsamiane ze stanem jakości powietrza na obszarze całej strefy. Klasa C może oznaczać np. lokalny problem związany z daną substancją. W obrębie badanych terenów nie ma obiektów przemysłowych, które mogłyby się przyczyniać do pogorszenia stanu powietrza atmosferycznego.

W obrębie analizowanych obszarów klimat akustyczny kształtowany jest przez czynnik komunikacyjny. Elementami które stanowią główną uciążliwość akustyczną omawianego

terenu i jego sąsiedztwa są istniejące drogi (ulice), a w szczególności drogi krajowe nr 8 i 62 droga wojewódzka nr 618 oraz linia kolejowa. Należy jednak zwrócić uwagę, że natężenie hałasu nie jest wynikiem lokalnej działalności. Wynika ono z tranzytowego charakteru dróg. Oceny klimatu akustycznego według wskaźników mających zastosowanie do ustalania i kontroli warunków korzystania ze środowiska, w odniesieniu do jednej doby dla hałasu drogowego, wykonano w 2014 r. w Wyszku przy ul. Pułtuskiej 66 A równoważny poziom dźwięku dla pory dnia i nocy dla hałasu drogowego wynosił $LA_{eqD} = 67,6$ dB i $LA_{eqN} = 61,5$ dB⁵. Biorąc pod uwagę *dopuszczalne poziomy hałasu w środowisku powodowanego przez poszczególne grupy źródeł hałasu, z wyłączeniem hałasu powodowanego przez starty, lądowania i przeloty statków powietrznych oraz linie elektroenergetyczne, wyrażone wskaźnikami LDWN i LN, które to wskaźniki mają zastosowanie do ustalenia i kontroli warunków korzystania ze środowiska, w odniesieniu do jednej doby*⁶ W obydwu przypadkach zostały przekroczone wartości dopuszczalne (odpowiednio 2,6 dB i 5,5 dB).

Wody podziemne

Badania w ramach monitoringu jakości wód podziemnych prowadzono w roku 2012 w jednym punkcie pomiarowo-kontrolnym zlokalizowanym na terenie miasta Wyszku. W badanych otworze stwierdzono wodę II klasy jakości - wody dobrej jakości, w których wartości elementów fizykochemicznych są podwyższone w wyniku naturalnych procesów zachodzących w wodach podziemnych lub słabego wpływu działalności człowieka, zgodnie z Rozporządzeniem Ministerstwa Środowiska Nr 143 w sprawie kryteriów i sposobu oceny stanu wód podziemnych.

Na terenach zurbanizowanych jakości wód podziemnych i powierzchniowych zagrażają głównie czynniki antropogeniczne, do których zalicza się:

- 1) ścieki na terenach pozbawionych systemu kanalizacyjnego, kierowane do szamb i dołów chłonnych, infiltrujące do wód podziemnych;
- 2) składowiska odpadów komunalnych i przemysłowych nie zabezpieczone przed przesiąkami lub urządzone nielegalnie;
- 3) stosowanie nawozów mineralnych i chemicznych środków ochrony roślin na terenach nadal użytkowanych w sposób rolniczy;
- 4) spływy powierzchniowe z tras komunikacyjnych i z dróg zawierające m.in. związki ropopochodne, chlorki, metale ciężkie.

Spośród przedstawionych powyżej zagrożeń nie wszystkie dotyczą obszaru objętego opracowaniem. Ścieki komunalne z posesji odprowadzane są za pośrednictwem systemu kanalizacji.

Na obszarze objętym opracowaniem nie zinventaryzowano żadnych składowisk odpadów komunalnych i przemysłowych, również tych nielegalnych. Brak jest zagrożeń dla środowiska z tego tytułu.

Zagrożeniem dla jakości wód na opisywanym obszarze może być spływ powierzchniowy z tras komunikacyjnych. Z dróg, wraz z wodami opadowymi spływają do gruntu związki ropopochodne, chlorki, metale ciężkie infiltrując głębiej, do wód podziemnych. Nie przewiduje się by wody opadowe i roztopowe odprowadzane z powierzchni dróg mogły mieć wpływ na pogorszenie jakości wód powierzchniowych i podziemnych, bowiem w obrębie terenów zabudowanych wprowadzane są do istniejącego systemu kanalizacji deszczowej.

W obszarze opracowania nie powstają ścieki z gospodarstw rolnych. W związku z powyższym potencjalne zagrożenia, wynikające z nieprawidłowo prowadzonej gospodarki rolnej (zrzut ścieków pochodzenia rolniczego do wód, rolnicze wykorzystanie ścieków do nawożenia pól, nadużywanie nawozów) nie wystąpi.

Strefy związane z lokalizacją sieci infrastruktury technicznej

W związku z lokalizacją w granicach obszaru opracowania (obszar nr 6D) sieci infrastruktury technicznej, wzdłuż ich przebiegu występuje strefa potencjalnego przekroczenia

⁵ Wyniki pomiaru hałasu komunikacyjnego w 2014 r. www.wios.warszawa.pl

⁶ Rozporządzenie Ministra Środowiska z dnia 1 października 2012 r. zmieniające rozporządzenie w sprawie dopuszczalnych poziomów hałasu w środowisku (Dz. U. poz. 1109).

dopuszczalnego poziomu promieniowania elektromagnetycznego od napowietrznej linii elektroenergetycznej średniego (15kV) napięcia o szerokości: 12 m (6m od osi linii na stronę). Wyznaczona głównie dla zapewnienia bezpieczeństwa pracy podczas wykonywania robót budowlanych w sąsiedztwie linii.

W powyższej strefie obowiązują ograniczenia w zagospodarowaniu i użytkowaniu terenów, wynikające z przepisów odrębnych. Projekt planu przewiduje możliwość lokalizacji w obrębie stref pomieszczeń przewidzianych na pobyt ludzi jedynie w przypadku skablowania linii elektroenergetycznej.

Zagrożenia związane z niebezpieczeństwem wystąpienia sytuacji awaryjnej

Z uwagi na lokalizację obszaru planu oraz jego obecne zagospodarowanie, istnieje ryzyko nadzwyczajnych zagrożeń środowiska, które związane są z:

- 1) z eksploatacją dróg mogą zaistnieć na skutek awarii lub wypadków z udziałem pojazdów przewożących substancje niebezpieczne. Powstałe w wyniku katastrof komunikacyjnych sytuacje awaryjne mogą powodować rozlanie się substancji niebezpiecznych np. zawierających węglowodory, stwarzających zagrożenie dla wód powierzchniowych i podziemnych. Na wielkość zagrożenia wpływają czynniki chemiczne min: stan fizyczny uwolnionej substancji, jej toksyczność a także czynniki lokalne związane z warunkami topograficznymi i meteorologicznymi, lokalizacją terenów zamieszkałych, wrażliwością poszczególnych komponentów środowiska, przygotowaniem do reagowania w sytuacji zagrożenia;
- 2) potencjalnymi awariami, które mogą wystąpić w wyniku funkcjonowania zakładów produkcyjnych i magazynowych.

W/w zagrożenia nie będą wynikały z realizacji ustaleń miejscowego planu zagospodarowania przestrzennego miasta Wyszkowa dla wybranych działek położonych przy ulicach: 11-go Listopada, Pułtuskiej, Generała Józefa Sowińskiego, Ratuszowej, Komisji Edukacji Narodowej, Szpitalnej, Zapole, Żłotych Kłosów, 3 Maja oraz Alei Róż.

Zagrożenia naturalne

Zgodnie z ustaleniami planu w obszarze objętym planem nie występują tereny wskazane we właściwych rejestrach, o których mowa w przepisach o ochronie środowiska, jako zagrożone osuwaniem się mas ziemnych.

W obrębie opracowania występują tereny predysponowane do wystąpienia ruchów masowych (osuwiskowych). Obszarem zagrożonym możliwością uruchomienia procesów osuwiskowych jest stok skarpy doliny Bugu wraz z terenem nadskarpowym znajdującym się na obszarze nr 5 i 6C. Zgodnie z opracowaniem ekofizjograficznym podstawowym dla gminy (Rozdział 7.6. Warunki budowlane), stwierdzono, iż: Rejon skarpy (stok skarpy oraz ok. 50 m pas nadskarpowy powinien być wyłączony z zabudowy kubaturowej ze względu na możliwość uruchomienia procesów osuwiskowych. *Natomiast w Studium uwarunkowań... pkt. 2.3.5 Kierunki rozwoju zabudowy a warunki budowlane, wprowadzono następujący zapis: Zaleca się określenie w mpzp nadskarpowego pasa ochronnego, ok. 50 m wzdłuż części północnej krawędzi erozyjnej doliny Bugu, w celu ochrony walorów krajobrazowych skarpy oraz zabezpieczenia przed ruchami osuwiskowymi. W pasie tym należy ograniczyć wprowadzanie nowej intensywnej zabudowy, zapewnić trwałe pokrycie roślinnością ze znacznym udziałem zieleni wysokiej (drzew i krzewów) oraz wykluczyć prace ziemne mogące spowodować uruchomienie ruchów masowych ziemi – zwłaszcza osuwiskowych. Konieczne będą specjalistyczne badania stabilności skarpy. Zgodnie z ustaleniami planu w obrębie terenów predysponowanych do występowania ruchów masowych, posadowienie obiektów budowlanych następuje w oparciu o przepisy odrębne.*

Do istotnych zagrożeń naturalnych należą przyrodnicze zjawiska katastroficzne. W warunkach przyrodniczych Polski naturalne zjawiska katastroficzne mogące mieć wpływ na bezpieczeństwo i działalność ludzi oraz na twory ich działalności to głównie powodzie, ruchy masowe wierzchniej warstwy litosfery i ekstremalne stany pogodowe. Dwóm pierwszym zjawiskom można przeciwdziałać przez świadome kształtowanie środowiska w postaci zabezpieczeń przeciwpowodziowych (regulacja odpływu ze zlewni przez działania hydrotechniczne i z zakresu struktury użytkowania terenu, wały przeciwpowodziowe, poldery itp.) oraz stabilizacji

stoków (działania biologiczne, techniczne i biotechniczne). Ekstremalne stany pogodowe powodują okresową destabilizację funkcjonowania społeczno-gospodarcze, a przeciwdziałanie im polega na sprawnej organizacji społeczności zamieszkującej dany teren.

Zgodnie z ustaleniami sporządzanego miejscowego planu zagospodarowania przestrzennego w obrębie obszaru nr 5 występuje obszar szczególnego zagrożenia powodzią (tj. obszar, na którym prawdopodobieństwo wystąpienia powodzi wynosi 1%). Na terenach szczególnie zagrożonych powodzią w obszarze nr 5 ustalenia planu wprowadzają funkcję 1 U (tereny przeznaczone dla usług). Jednak jak wynika z ustalonego planem nieprzekraczalnych linii zabudowy realizacja nowej zabudowy będzie tylko możliwa poza ww. obszarem szczególnego zagrożenia powodzią.

6. Istniejące problemy ochrony środowiska dotyczące obszarów podlegających ochronie na podstawie ustawy z dnia 16 kwietnia 2004 r. o ochronie przyrody.

Obszar objęty miejscowym planem zagospodarowania przestrzennego znajduje się poza ustanowionymi na mocy przepisów ustawy z dnia 16 kwietnia 2004 r. o ochronie przyrody obszarami chronionymi, tj. parkami narodowymi, rezerwatami przyrody, parkami krajobrazowymi, obszarami chronionego krajobrazu, obszarami NATURA 2000. Nie występują tu również pomniki przyrody, stanowiska dokumentacyjne, użytki ekologiczne ani zespoły przyrodniczo – krajobrazowe.

IX. OCENA PRZEWIDYWANYCH ODDZIAŁYWAŃ NA POSZCZEGÓLNE KOMPONENTY ŚRODOWISKA

1. POWIERZCHNIA TERENU I GLEBY

Nastąpi przekształcenie powierzchni terenu w obszarach przewidzianych pod inwestycję, związane bezpośrednio z posadowieniem budynków oraz elementów infrastruktury komunikacyjnej i technicznej. Warstwa glebowa zostanie w dużym stopniu usunięta. Zakres degradacji gleb będzie się wahał od około 80% do 90 % dla terenów zabudowy mieszkaniowej, usługowej, przemysłowej, produkcyjnej i magazynowo-składowej oraz 100% dla terenów utwardzonych np. drogi, parkingów czy dojazdów w obrębie terenów inwestycyjnych. Po zrealizowaniu zabudowy w miejscach przeznaczonych pod zieleń może nastąpić odtworzenie warstwy glebowej.

W celu ograniczenia do minimum ewentualnego wpływu planowanych inwestycji na przekształcenie powierzchni terenu projekt planu zawiera zapisy, które dotyczą maksymalnej powierzchni zabudowy działek, nieprzekraczalnej linii zabudowy oraz minimalnej powierzchni biologicznie czynnej. Ustalenie w/w parametrów pozwoli na pozostawienie niezabudowanych fragmentów działek o nienaruszonej powierzchni terenu.

Realizacja ustaleń planu nie będzie wymagała zmiany przeznaczenia gruntów rolnych wymagających ochrony zgodnie z wymogami ustawy z dnia 3 lutego 1995r o ochronie gruntów rolnych i leśnych.

Na etapie eksploatacji, oddziaływanie analizowanych dróg na gleby, wiązało się będzie z zanieczyszczeniem pochodzącym z środków transport oraz zasoleniem (skutek posypywania nawierzchni solą drogową w okresie zimowym). Skutki tych oddziaływań będą uzależnione od lokalnych warunków przyrodniczych, w tym właściwości gleb, zagospodarowania terenów sąsiadujących i związanych z nimi możliwościami rozprzestrzenienia się zanieczyszczeń.

2. WARUNKI WODNE

Urbanizacja terenu może prowadzić do potencjalnego, wzrostu zanieczyszczenia wód podziemnych i powierzchniowych. Dlatego bardzo istotne jest ustalenie właściwej gospodarki wodno – ściekowej. Nie jest spodziewany wzrost zanieczyszczeń wynikający z niewłaściwej gospodarki wodno - ściekowej.

Realizacja nowej zabudowy skutkować będzie powstawaniem następujących rodzajów ścieków:

- komunalnych, stanowiące mieszaninę ścieków bytowych i ścieków przemysłowych,
- przemysłowych,
- wód opadowych zanieczyszczonych,
- wód opadowych czystych, pochodzących z dachów budynków.

Plan miejscowy jasno reguluje kwestie gospodarki ściekowej poprzez odprowadzanie ścieków komunalnych i przemysłowych do sieci kanalizacji sanitarnej na zasadach określonych w przepisach odrębnych.

W zakresie odprowadzania wód opadowych i roztopowych w obszarze objętym planem ustalono odprowadzanie ścieków opadowych i roztopowych z terenów utwardzonych do sieci kanalizacji deszczowej lub do gruntu z dróg publicznych i wewnętrznych tylko za pośrednictwem kanalizacji deszczowej. Natomiast odprowadzanie ścieków opadowych i roztopowych z terenów zagospodarowanych zielenią bezpośrednio do gruntu, pod warunkiem ich zagospodarowania w granicach własnej nieruchomości. Ilość wód opadowych zależna będzie od ilości opadów. Nie powinny one zawierać substancji ropopochodnych w stężeniach zagrażających jakości wód. W przypadku jednak stwierdzenia takich zanieczyszczeń przed wprowadzeniem takich wód do istniejących odbiorników należy je oczyszczać do stanu i składu określonego w obowiązujących przepisach.

W zakresie gospodarki wodnej plan określa wymóg rozbudowy sieci wodociągowej i zaopatrzenia w wodę za jej pośrednictwem.

Pod wpływem działalności inwestycyjnej, wody gruntowe stosunkowo łatwo ulegają również przekształceniom ilościowym. Obniżenie zwierciadła wód gruntowych lub nawet likwidacja warstwy wodonośnej może nastąpić w wyniku następujących działań występujących łącznie lub pojedynczo:

- ograniczenie infiltracyjnego zasilania warstwy wodonośnej;
- drenaż powierzchniowy lub podziemny;
- odcięcie podziemnego dopływu wód;
- pobór wody podziemnej.

Wprowadzenie nowego zainwestowania zakłóci częściowo istniejące stosunki wodne między innymi na skutek zmian kierunków spływu powierzchniowego i odizolowania podłoża. W wyniku zainwestowania terenu objętego projektem, nastąpi uszczelnienie nawierzchni terenu i ograniczenie infiltracyjnego zasilania wód przypowierzchniowych. Powierzchnia infiltracji na działkach budowlanych zostanie ograniczona do powierzchni biologicznie czynnej. Pełne uszczelnienie nastąpi w obrębie terenów przeznaczonych pod parkingi, drogę lub inne powierzchnie utwardzone. Generalnie nastąpi zwiększenie odpływu powierzchniowego. Wody częściowo będą kierowane do kanalizacji deszczowej, część wód poprzez drenaż powierzchniowy, najprawdopodobniej będzie zasilala wody podziemne.

Dla ochrony wód podziemnych (opracowanie znajduje się w granicach udokumentowanego Głównego Zbiornika Wód Podziemnych (GZWP nr 221) nieudokumentowanego Głównego Zbiornika Wód Podziemnych (GZWP nr 2151), w planie ustalono obowiązek przestrzegania na całym obszarze objętym planem, wszelkich zakazów, nakazów i zaleceń określonych dla tych obszarów w przepisach odrębnych. Ponadto ochronę wód podziemnych, w tym w szczególności na terenach GZWP, regulują ustalenia planu dotyczące zakazu wprowadzania nieoczyszczonych ścieków do gruntu czy odprowadzanie, z zastrzeżeniem ustaleń § 21 ust. 3 pkt. 2 lit. c Uchwały, ścieków do sieci kanalizacji sanitarnej.

Generalnie wskazuje się, że na skutek realizacji ustaleń planu oraz przy przestrzeganiu przepisów odrębnych w zakresie gospodarki wodnej nie przewiduje się pogorszenia stanu ekologicznego wód.

Reasumując, ustalenia planu jednoznacznie określają zasady gospodarki wodnej, które zapewniają należyłą ochronę czystości zasobów wód powierzchniowych i podziemnych. Bardzo ważne jest jednak wykonanie wszystkich urządzeń i prawidłowa ich eksploatacja oraz kontrola działania.

3. KRAJOBRAZ

Teren opracowania znajduje się w obrębie miasta w strefie zurbanizowanej, w której zlokalizowana jest zabudowa mieszkaniowa, usługowa, przemysłowa oraz układ komunikacyjny. Przedmiotowe obszary nie cechują się występowaniem walorów

krajobrazowych, które mogłyby zostać wyróżnione na podstawie specyficznych cech przyrodniczych lub antropogenicznych. Są to teren w części utwardzone i zainwestowane w części otwarte porośnięte roślinnością wysoką w sąsiedztwie których już występuje zainwestowanie.

Biorąc pod uwagę obszar w jakim ulokowany jest teren oraz jego zagospodarowanie, można stwierdzić, że lokalizacja tego typu zainwestowania nie spowoduje istotnej zmiany walorów krajobrazowych w skali miasta. Zapisy projektu planu obejmują swym zakresem ustalenia gabarytów, kolorystyki i formy projektowanej zabudowy oraz rodzaj stosowanych ogrodzeń i materiałów wykończeniowych, co ma zapewnić spójność kompozycji i kształtowanie estetycznego krajobrazu.

4. SZATA ROŚLINNA, ZWIERZĘTA

Tereny przeznaczone pod zainwestowanie obejmują obszar, w którym występuje drzewostan o niewielkich walorach przyrodniczych i krajobrazowych. Niewątpliwie zmiana charakteru zagospodarowania przyczyni się do przekształcenia obecnej szaty roślinnej. W przyszłości może dojść do ubytku istniejącego drzewostanu w zarysie lokalizacji obiektów liniowych i kubaturowych oraz w przypadkach bezpośredniego zagrożenia. Jednocześnie zapisy planu zakładają pełną ochronę istniejących obecnie najcenniejszych przyrodniczo elementów szaty roślinnej w dolinie rzeki Bug oraz wprowadzają minimalny wskaźnik powierzchni biologicznie czynnej, ograniczający uszczuplenie powierzchni, na których występuje roślinność.

W terenach poddanych presji urbanizacji (ruch samochodowy, hałas związany z funkcjonowaniem zakładu) może nastąpić wypłoszenie drobnych ssaków bytujących w tym obszarze (głównie drobnych gryzoni myszowatych) oraz ptactwa. Przeznaczenie nowych terenów pod zabudowę oznacza również uszczuplenie powierzchni siedlisk i żerowisk dla różnych gatunków. Z uwagi jednak na stwierdzony brak występowania w obszarze objętym planem siedlisk gatunków roślin, zwierząt oraz grzybów objętych ochroną gatunkową na podstawie przepisów odrębnych - nie przewiduje się oddziaływania realizacji ustaleń planu na gatunki chronione. Pomimo tego w ustaleniach planu wprowadzono wymóg ochrony rosnących w dolinie rzeki Bug naturalnych zbiorowisk roślinnych oraz rzadkich gatunków roślin, w tym chronionych.

5. OBSZARY NATURA 2000

Obszary NATURA 2000 wyznacza się w celu zachowania określonych typów siedlisk przyrodniczych i gatunków roślin i zwierząt, które uważa się za cenne (znaczące dla zachowania dziedzictwa przyrodniczego Europy) i zagrożone wyginięciem w skali całej Europy.⁷ Ochrona w ramach sieci NATURA 2000 nie oznacza ochrony rezerwatowej (konserwatorskiej) lecz przeciwnie, zakłada prowadzenie dotychczasowych działań gospodarczych, jeśli zapewniają one utrzymanie istniejącego stanu ekosystemów⁸. System ostoi NATURA 2000 służy zachowaniu wymienionych w dyrektywach siedlisk i gatunków cennych, reprezentatywnych bądź zagrożonych w skali kontynentu, tworzących europejskie dziedzictwo przyrodnicze - niezależnie od Krajowego Systemu Obszarów Chronionych. Należy podkreślić, że ostoje NATURA 2000 nie są wyłączone z dotychczasowych form działalności gospodarczej a jedynie mają stymulować zrównoważony rozwój tych obszarów ze szczególnym uwzględnieniem wybranych⁹ gatunków roślin i zwierząt oraz ich siedlisk. Zasadniczym celem utworzenia oraz funkcjonowania obszarów Natura 2000 powołanych na mocy tzw. dyrektywy ptasiej jest zachowanie populacji rzadkich gatunków ptaków oraz ochrona priorytetowych dla wspólnoty gatunków zwierząt i siedlisk. Cel ten można osiągnąć poprzez zachowanie siedlisk stanowiących miejsca żerowania i odbywania lęgów. Dyrektywa zawiera listę gatunków ptaków rzadkich i zagrożonych wyginięciem z powodu zmian zachodzących w ich siedliskach, które muszą być chronione, by umożliwić zagrożonym gatunkom przetrwanie i rozród. W Polsce występuje 267 gatunków ptaków z Dyrektywy

⁷ Natura2000.gdos.gov.pl

⁸ Derlacz P. 2003 a. Sieć Natura 2000 w europejskiej ochronie przyrody. [W:] Natura 2000 w lasach Polski – skrypt dla każdego. Ministerstwo Środowiska, Warszawa

⁹ Pawlaczyk P. 2003. Miejsce sieci Natura 2000 w polskiej ochronie przyrody. [W:] Natura 2000 w lasach Polski – skrypt dla każdego. Ministerstwo Środowiska, Warszawa.

Ptasiej i dla nich są tworzone Obszary Specjalnej Ochrony (OSO), na których zapewni się ochronę tych gatunków i ich siedlisk.

Dyrektywa Siedliskowa ma na celu ochronę różnorodności biologicznej na terenie krajów unijnych, poprzez ochronę naturalnych siedlisk przyrodniczych, zagrożonych lub reprezentatywnych dla wyróżnionych regionów biogeograficznych oraz zachowanie siedlisk roślin i zwierząt w ich naturalnym środowisku. Dla nich wytypowano Specjalne Obszary Ochrony Siedlisk (SOO), gdzie stosowane są konieczne działania ochronne w celu zachowania siedlisk przyrodniczych i populacji gatunków, dla których obiekt został wyznaczony.

Tereny objęte opracowaniem znajdują się poza obszarami NATURA 2000 w związku z powyższym po rozpoznaniu zgromadzonych informacji można stwierdzić, że w wyniku realizacji ustaleń miejscowego planu zagospodarowania przestrzennego nie wystąpi znaczące oddziaływanie na cele i przedmiot ochrony obszarów NATURA 2000 znajdujących się poza granicami opracowania oraz integralność tych obszarów.

6. OBSZARY CHRONIONE ISTNIEJĄCE I PROJEKTOWANE

W obrębie opracowania nie występują obszary chronione na mocy ustawy z dnia 16 kwietnia 2004r. o ochronie przyrody, tj. parki narodowe, pomniki przyrody, rezerваты, parki krajobrazowe, zespoły przyrodniczo-krajobrazowe, obszary chronionego krajobrazu, stanowiska dokumentacyjne oraz użytki ekologiczne. W związku z powyższym realizacja projektowanego zainwestowania nie będzie miała wpływu na w/w obszary.

Biorąc powyższe pod uwagę w prognozie nie przedstawia się rozwiązań mających na celu zapobieganie, ograniczenie lub kompensację przyrodniczą ewentualnych negatywnych oddziaływań na w/w formy ochrony przyrody, mogących być rezultatem realizacji ustaleń planu.

7. WARUNKI KLIMATYCZNE

W ostatnich latach zmiany klimatu są bardziej intensywne i niestety nie ma możliwości ich całkowitego wyeliminowania. Zmiany średnich warunków klimatycznych na świecie będą w dalszym ciągu postępować. Ekstremalne stany pogodowe, mogą przybierać na sile i obejmować tereny, na których dotychczas nie występowały. *Obserwuje się nasilenie dynamiki zmian termicznych w kraju. Niekorzystne zjawiska termiczne ujawniające się od lat 90. XX w. (uciążliwe dla ludności, środowiska i gospodarki) to: dotkliwe fale upałów (dni z maksymalną temperaturą dobową powietrza $\geq 30^{\circ}\text{C}$ utrzymującą się, przez co najmniej 3 dni), dni upalne (z temperaturą maksymalną $\geq 30^{\circ}$), z najdłuższymi ciągami dni upalnych trwającymi ≥ 17 dni (Nowy Sącz, Opole, Racibórz). Na większości obszaru Polski obserwuje się tendencje spadkowe liczby dni mroźnych i bardzo mroźnych, ale długość trwania okresów mroźnych na przeważającym obszarze kraju wykazuje niewielką tendencję wzrostową¹⁰.*

Klimat wywiera wpływ na wszystkie rodzaje budownictwa i może mieć znaczenie w przypadku doboru lokalizacji obiektów, ich posadowienia, konstrukcji nośnej, termoizolacyjności, instalacji zewnętrznych oraz wykonawstwa. Jednak największe znaczenie dla lokalizacji inwestycji mają warunki topoklimatyczne. Realizacja funkcji przewidzianych ustaleniami planu, a także przestrzenny zasięg miejscowego planu zagospodarowania przestrzennego nie będzie miała, w skali miasta, znacząco negatywnego wpływu na warunki klimatyczne. Topoklimat kształtuje się w wyniku oddziaływania czynników urbanizacyjnych. W przyszłości w bezpośrednim sąsiedztwie dużych obszarowo terenów zabudowanych (np. zabudowa magazynowo-składowa dopuszczona ustaleniami planu) oraz powierzchni wyasfaltowanych można się spodziewać nieznacznego wzrostu temperatury oraz spadku wilgotności powietrza. Zabudowa sprzyja rozwojowi lokalnej wymiany pionowej i poziomej powietrza oraz zmniejsza niebezpieczeństwo występowania lokalnych przymrozków radiacyjnych. Na skutek realizacji ustaleń planu realizacja nowej zabudowy (w skali terenu opracowania) może skutkować niewielkimi zmianami mikroklimatu lokalnego, w tym przede wszystkim wzrostem temperatur w obrębie terenów zurbanizowanych oraz modyfikacją siły i kierunków wiatru. Ustalenia projektu planu nie przewidują realizacji budynków w granicach

¹⁰ Plan gospodarowania wodami na obszarze dorzecza Odry, który został przyjęty Rozporządzeniem Rady Ministrów z dnia 18 października 2016 r

terenów narażonych na podtopienia czy osuwanie się mas ziemnych. Nie należy się również spodziewać zagrożenia związanego z degradacją budynków na skutek występowania tornada czy trąby powietrznej. Zgodnie z Europejską Bazą Danych o Gwałtownych Zjawiskach Atmosferycznych na terenie gminy Wyszków (w okresie od 1998 do 2017 roku) nie zaobserwowano tego typu zjawisk. Przeciwdziałanie tego typu zjawiskom powinno polegać na respektowaniu na etapie projektowania i realizacji inwestycji przepisów techniczno-budowlanych oraz norm branżowych.

Poprzez zmianę warunków naturalnych oraz kosztów, które trzeba będzie ponieść w skutek usuwania szkód i wprowadzenia działań adaptacyjnych, zmiany klimatu mogą mieć potencjalnie wpływ na jakość życia mieszkańców i możliwość rozwoju danego terenu. Najważniejszymi działaniami jakie można podjąć to łagodzenie zmian klimatycznych oraz dostosowanie się do tych zmian. Adaptacja do zmieniających się warunków jest konieczna, ponieważ nie ma możliwości powstrzymania niektórych procesów, które są wynikiem zmian klimatycznych. Dlatego na etapie sporządzania miejscowych planów zagospodarowania przestrzennego należy zwracać uwagę, aby przewidywane zainwestowanie było w możliwie największym stopniu odporne na niekorzystne zjawiska, a zapisy planu dodatkowo będą minimalizować ryzyko narażenia na tego typu zjawiska. Istotne przy ustalaniu konkretnych funkcji terenu są takie czynniki jak: zagrożenie powodziowe, lokalnie podtopienia i osuwiska. Ocenia się, że całościowa realizacja ustaleń planu pozytywnie wpłynie na lokalne przeciwdziałanie zmianom klimatu.

Tab. Nr 3. Działania adaptacyjne w ramach ustaleń miejscowego planu zagospodarowania przestrzennego

Zjawiska będące następstwem zmian klimatu	Możliwe działania adaptacyjne	Uwzględnienie w miejscowym planie zagospodarowania przestrzennego
Susze/ gwałtowne burze z opadami deszczu	Ograniczenie użytkowania wody do nawadniania w okresach suszy, w miarę możliwości stosowanie rozwiązań pozwalających na retencjonowanie wody w obszarach miejskich: zachowanie mozaiki powierzchni nieprzepuszczalnych z terenami biologicznie czynnymi (parki, ogrody, trawniki), które powinny być dodatkowo przystosowane do przechwytywania spływu wód opadowych również z sąsiednich terenów - profilowanie trawiastych powierzchni i koryt spływu, tworzenie zagłębień terenu, mokradeł, obszarów bioretencji), a także zwiększenie możliwości retencyjnych zlewni przy pomocy środków technicznych ¹¹ . Projektowanie odwodnienia dróg umożliwiającego odprowadzanie dużych ilości wód deszczowych	Część tych działań nie jest możliwa do wprowadzenia na etapie realizacji miejscowego planu zagospodarowania przestrzennego. W ustaleniach planu: <ul style="list-style-type: none"> wprowadzono wskaźnik powierzchni biologicznie czynnej, który pozwoli na pozostawienie części terenów niezabudowanych. wprowadzono zapis, nakazujący zagospodarowanie wód opadowych i roztopowych z terenów zielonych w miejscu ich powstania. Wody te należy odprowadzić do ziemi na nieutwardzony teren działki, do gruntu.
Fale upałów	Unikanie przecinania, fragmentacji obszarów leśnych, kompleksów parkowych, zielonych terenów rekreacyjnych zlokalizowanych na terenie miast i stref podmiejskich, gdzie lokalny mikroklimat w okresie upałów może być szczególnie uciążliwy dla mieszkańców ¹² .	Obszar opracowania znajduje się poza terenami leśnymi. Obszar opracowania znajduje się poza parkami miejskimi.
Powodzie i osuwiska	Wyłączenie tego typu terenów z zainwestowania	W ustaleniach planu zapisano, że w obszarze objętym planem nie występują tereny wskazane we właściwych rejestrach, o których mowa w przepisach o ochronie środowiska, jako zagrożone osuwaniem się mas ziemnych. Wskazano natomiast, że w obszarze objętym planem znajdują się - oznaczone na rysunku

¹¹ Z. Popek, ekspertyza pn.: Analiza możliwości zwiększenia retencji na obszarach zurbanizowanych w dorzeczu Wisły Środkowej – stan wiedzy i dalsze kierunki działań

¹² Prognoza oddziaływania na środowisko projektu regionalnego programu operacyjnego województwa zachodniopomorskiego 2014 – 2020. Fundeko Korbel, Krok-Baściki sp.j.

		<p>planu - tereny potencjalnie zagrożone ruchami masowymi ziemi, w obrębie których posadowienie obiektów budowlanych zgodnych z ustaleniami planu następuje w oparciu o przepisy odrębne.</p> <p>Niewielki fragment terenu nr 5 znajduje się w obszarze szczególnego zagrożenia powodzią. Jak wynika z ustalonych planem nieprzekraczalnych linii zabudowy realizacja nowej zabudowy będzie możliwa poza ww. obszarami szczególnego zagrożenia powodzią</p>
Emisja gazów cieplarnianych	Prowadzenie gospodarki niskoemisyjnej związanej z wykorzystaniem odnawialnych źródeł energii	<p>W planie ustalono taki sposób zaopatrzenia w ciepło i energię elektryczną, który nie będzie powodował przekraczania dopuszczalnych stężeń zanieczyszczeń w powietrzu.</p> <p>Zakazano lokalizowania przedsięwzięć mogących zawsze znacząco oddziaływać na środowisko, w rozumieniu przepisów o ochronie środowiska. Ograniczono również katalog przedsięwzięć mogących potencjalnie znacząco oddziaływać na środowisko.</p> <p>Zakazano pozyskiwania energii cieplnej w sposób mogący znacząco oddziaływać na środowisko oraz zakazano stosowania paliw w sposób powodujący przekraczanie dopuszczalnych stężeń zanieczyszczeń w powietrzu.</p> <p>Ustalono zaopatrzenie w ciepło m.in. w oparciu o odnawialne źródła ciepła.</p> <p>Ustalono zaopatrzenie w gaz za pośrednictwem m.in. gazociągów średniego i niskiego ciśnienia, na zasadach określonych w przepisach odrębnych.</p>

8. ZASOBY NATURALNE

W obszarze planu brak jest zasobów naturalnych w postaci złóż kopalin (w tym wód leczniczych) oraz lasów. Nie przewiduje się zatem jakiegokolwiek wpływu realizacji postanowień planu na ww. zasoby naturalne.

9. DOBRA KULTURY I ZABYTKI

W obszarze opracowania ustalono ochronę otoczenia zespołu pałacowo-parkowego wpisanego do rejestru zabytków. Dotyczy to terenów oznaczonych symbolami 5.MW i 6.MW znajdujących się w otoczeniu ww. zespołu. Biorąc powyższe pod uwagę można stwierdzić, że zapisy planu odnoszą się do istniejących na tym terenie zabytków. Analiza ustaleń planu wykazała, że nie wystąpi szkodliwe oddziaływanie na te dobra.

10. ZDROWIE LUDZI

Urbanizacja, lokalizacja nowej zabudowy mieszkaniowej, usługowej, przemysłowej, produkcyjnej, magazynowej, składowej będzie prowadzić do ogólnego wzrostu poziomu hałasu w środowisku związanego ze wzrostem liczby użytkowników przedmiotowego obszaru. Jednak na tym etapie jego intensywność trudno ocenić. Należy zauważyć, że ze względu na położenie terenów w obszarze miasta, klimat akustyczny opracowania jak i jego sąsiedztwa uległ już znacznym przekształceniom. W celu zapewnienia, w obszarze planu terenom podlegającym ochronie akustycznej oraz pomieszczeniom przeznaczonym na pobyt ludzi, poziomu hałasu poniżej wartości dopuszczalnych, w projekcie planu wskazano tereny podlegające ochronie akustycznej MN – (tereny położone w obszarach nr 2,6B i 6D), MW- (tereny położone w obszarach nr 6A,6B, 6C i 7A) U/MN - (tereny położone w obszarach nr 3A i 4) oraz MW/U - (tereny położone w obszarach nr 3A, 6B i 6C) dla których konieczne jest zachowanie określonych w rozporządzeniu poziomów hałasu. Ochronie istniejącej zabudowy mieszkaniowej (przed ewentualnymi oddziaływaniami wynikającymi z ustaleń planu), zarówno w granicach opracowania jak i w jego sąsiedztwie ma również służyć zakaz lokalizowania zakładów stwarzających zagrożenie dla życia i zdrowia ludzi oraz wystąpienia poważnych awarii jak również zakaz lokalizacji przedsięwzięć mogących zawsze znacząco oddziaływać

na środowisko z wyłączeniem wynikających z ustaleń planu inwestycji celu publicznego, w tym infrastruktury techniczne. Ustaleniami planu ograniczono także katalog przedsięwzięć mogących potencjalnie znacząco oddziaływać na środowisko. Biorąc pod uwagę ww. zapisy planu przedsięwzięcia te nie będą powodowały przekroczenia standardów jakości środowiska określonych w przepisach odrębnych. Ponadto wprowadzono obowiązek przestrzegania na całym obszarze objętym planem, położonym w granicach Głównych Zbiorników Wód Podziemnych wszelkich zakazów, nakazów i zaleceń określonych dla tych obszarów w przepisach odrębnych a także zakaz wprowadzania nieoczyszczonych ścieków do gruntu i wód oraz odprowadzanie ścieków bytowych i przemysłowych do sieci kanalizacji sanitarnej co również ma na celu ochronę jakości środowiska, a tym samym jakości życia mieszkańców. Teren nr 5 znajduje się fragmentarycznie w obszarze szczególnego zagrożenia powodzią. Jak wynika z wyznaczonych na rysunku planu nieprzekraczalnych linii zabudowy na ww. obszarze ustalenia planu nie przewidują nowej zabudowy.

Ustaleniami planu dopuszczono realizację zabudowy na terenach predysponowanych do występowania ruchów masowych. **Realizacja zabudowy w obrębie terenów predysponowanych do występowania ruchów masowych** niesie ze sobą potencjalne ryzyko przemieszczania się mas ziemnych, a co za tymi idzie możliwość *uszkodzenia obiektu budowlanego lub bezpośrednie zagrożenie takim uszkodzeniem, mogące spowodować zagrożenie życia lub zdrowia ludzi, bezpieczeństwa mienia lub środowiska*¹³. Zgodnie z ustaleniami planu dopuszcza się posadowienie obiektów budowlanych w/w terenach w oparciu o przepisy odrębne.

Do najważniejszych zapisów prawnych dotyczących problemu osuwisk należą:

- *Ustawa z dnia 27 kwietnia 2001 r. Prawo Ochrony Środowiska, nakładająca na starostę obowiązek obserwacji i rejestracji terenów zagrożonych ruchami masowymi ziemi oraz terenów, na których występują te ruchy,*
- *Ustawa z dnia 3 lutego 1995 r. o ochronie gruntów rolnych i leśnych – zobowiązująca właścicieli gruntów rolnych i leśnych do przeciwdziałania ruchom masowym ziemi,*
- *Ustawa z dnia 18 kwietnia 2002 r. o stanie klęski żywiołowej” – nadająca osuwiskom charakter katastrofy naturalnej, dla zapobiegania lub usuwania której celowym może stać się ogłoszenie stanu klęski żywiołowej,*
- *Ustawa z dnia 27 marca 2003 r. o planowaniu i zagospodarowaniu przestrzennym– narzucająca na wójta, burmistrza lub prezydenta miasta obowiązek uwzględniania obszarów naturalnych zagrożeń geologicznych w zapisach i treści graficznej zarówno studium uwarunkowań i kierunków zagospodarowania przestrzennego gminy, które jest dokumentem obligatoryjnym dla całego obszaru gminy, jak i w miejscowych planach przestrzennych. Ponadto ww. ustawa zobowiązuje organ wykonujący studium lub plan do wystąpienia o opinie dotyczące rozwiązań studium lub planu do właściwego organu administracji geologicznej,*
- *Ustawa z dnia 17 lipca 1994r. Prawo budowlane oraz Ustawa z dnia 11 sierpnia 2001 r. o szczególnych zasadach odbudowy, remontów i rozbiórek obiektów budowlanych zniszczonych lub uszkodzonych w wyniku działania żywiołu – regulują kwestie katastrofy budowlanej, powstałej w wyniku osuwania się mas ziemnych*¹⁴. Zgodnie z art. 61 pkt 2 ustawy z dnia 7 lipca 1994 r. – Prawo budowlane (tekst jedn.: Dz. U. z 2017 poz. 1332). – właściciel lub zarządca obiektu budowlanego jest obowiązany zapewnić, dochowując należytej staranności, bezpieczne użytkowanie obiektu w razie wystąpienia czynników zewnętrznych oddziałujących na obiekt, związanych z działaniem człowieka lub sił natury, takich jak: wyładowania atmosferyczne, wstrząsy

¹³ Osuwiska - aspekty prawne związane z zaistnieniem zjawiska osuwania się mas ziemnych na terenach zabudowanych, Jan Mazurkiewicz www.budownictwo.abc.com.pl

¹⁴ Zagrożenia osuwiskowe a proces planowania przestrzennego na przykładzie gminy Zakliczyn Infrastruktura i ekologia terenów wiejskich nr 3/i/2013, PAN, oddział w Krakowie, s. 183–193 Komisja Technicznej Infrastruktury Wsi

sejsmiczne, silne wiatry, intensywne opady atmosferyczne, **osuwiska ziemi**, zjawiska lodowe na rzekach i morzu oraz jeziorach i zbiornikach wodnych, pożary lub powodzie, w wyniku których następuje uszkodzenie obiektu budowlanego lub bezpośrednie zagrożenie takim uszkodzeniem, mogące spowodować zagrożenie życia lub zdrowia ludzi, bezpieczeństwa mienia lub środowiska. **Osuwiska ziemi** są zatem niewątpliwie „czynnikami zewnętrznymi oddziaływającymi na obiekt, związanymi z działaniem sił przyrody lub człowieka”, o których mowa w art. 61 pkt 2 pr. bud., a co za tym idzie należy stwierdzić, że obowiązkiem właściciela (zarządcy) obiektu budowlanego jest podjęcie starannych działań w celu wyeliminowania zagrożenia w postaci potencjalnego osuwiska. Prawo budowlane nie precyzuje, jakiego rodzaju działania podejmować ma właściciel (zarządca) obiektu w celu zapewnienia bezpiecznego użytkowania obiektu. Należy jednak rozumieć, że na terenach, na których istnieje lub zaistniało ryzyko powstania osuwiska mas ziemnych (tego rodzaju konieczność wynika z przeprowadzonych badań geologicznych), właściciel powinien zastosować taką technologię budowy (zwiększającą stateczność konstrukcji i wytrzymałość na napór przemieszczających się mas ziemnych), która wyeliminuje bądź w znacznym stopniu ograniczy możliwość zaistnienia sytuacji „zagrożenia życia lub zdrowia ludzi, bezpieczeństwa mienia lub środowiska”¹⁵.

Wskazuje się zatem, że na terenach predysponowanych do występowania ruchów masowych należy bezwzględnie sporządzać dokumentacje geologiczno-inżynierskie przed przystąpieniem do jakichkolwiek prac budowlanych.

Ponadto ustaleniami planu zakazano niszczenia skarp i krawędzi erozyjnych oraz wąwozów i lokalnych dolin oraz wykonywania jakichkolwiek robót budowlanych mogących niekorzystnie wpłynąć na zachowanie stabilności skarpy doliny Bugu.

Ustalenia planu nie przewidują realizacji nowej zabudowy na obszarze szczególnego zagrożenia powodzią.

Realizacja nowej zabudowy spowoduje stopniowe ograniczanie przestrzeni, która obecnie w części ma charakter otwarty i ogólnodostępny dla penetracji (np. obszar nr 6B).

Realizacja niektórych zapisów zawartych w planie wpłynie w sposób pozytywny na jakość przebywania i zamieszkiwania w tym terenie. Nadrzędnym celem planowania przestrzennego jest zachowanie ładu przestrzennego oraz umożliwienie zrównoważonego rozwoju przedmiotowego obszaru. Na poprawę walorów estetycznych analizowanego obszaru bez wątplenia wpłynie wprowadzenie zasad kreujących lokalny ład przestrzenny, co ukróci pojawianie się zabudowy dysharmonizującej lokalny krajobraz.

W ustaleniach dotyczących infrastruktury technicznej przedstawione zostały zasady zasilania w energię elektryczną. Bilans zapotrzebowania energii elektrycznej przez projektowane obiekty zdecyduje czy będzie wymagana budowa stacji trafo określonego typu i jakie będzie jej ostateczne zasilanie zgodnie z przyjętymi zasadami.

11. DOBRA MATERIALNE

W sektorze prywatnym, na skutek uchwalenia miejscowego planu zagospodarowania przestrzennego, może nastąpić wzrost wartości gruntów dotychczas niezabudowanych.

12. POWIETRZE ATMOSFERYCZNE, KLIMAT AKUSTYCZNY

Wprowadzenie nowego zainwestowania, może przyczynić się do wzrostu zanieczyszczeń pyłowych i gazowych powietrza oraz do wzrostu natężenia hałasu. Zjawiska te będą następstwem ogólnego wzrostu poziomu hałasu w środowisku związanego ze wzrostem liczby użytkowników przedmiotowego obszaru, a także prowadzonych procesów produkcyjnych oraz wzrostem liczby lokalnych kotłowni. Intensywność tych zjawisk (czyli prognozowany wzrost) trudno ocenić w chwili obecnej. Funkcjonowanie terenów usługowych i produkcyjnych

¹⁵ Osuwiska - aspekty prawne związane z zaistnieniem zjawiska osuwania się mas ziemnych na terenach zabudowanych, Jan Mazurkiewicz www.budownictwo.abc.com.pl

potencjalnie może wiązać się ze wzrostem emisji do atmosfery różnorodnych substancji zanieczyszczających. Biorąc pod uwagę obowiązujące przepisy prawne (tj. ustawa Prawo ochrony środowiska) eksploatacja instalacji powodujących wprowadzanie gazów lub pyłów do powietrza, nie powinna powodować przekroczenia standardów jakości środowiska poza terenem, do którego prowadzący instalację ma tytuł prawny. Ustawodawca nakłada również obowiązki jakie prowadzący instalację oraz użytkownik urządzenia jest obowiązany przestrzegać, m.in. dotyczą one dotrzymania standardów emisyjnych oraz zapewnienia prawidłowej eksploatacji. Ponadto w obszarze planu ustalono zakaz pozyskiwania energii cieplnej w sposób mogący znacząco oddziaływać na środowisko, zakaz stosowania paliw w sposób powodujący przekraczanie dopuszczalnych stężeń zanieczyszczeń w powietrzu. W związku z powyższym można przyjąć, że przy dostosowaniu się do wymogów zawartych w przepisach odrębnych oraz w ustaleniach zmiany planu, nie należy się spodziewać wzrostu parametrów jakości powietrza w terenie opracowania oraz jego sąsiedztwie do poziomu wyższego niż dopuszczalne.

Dopuszczalny poziom hałasu w środowisku na terenach o określonym przeznaczeniu i charakterze zagospodarowania jest normowany przez Rozporządzenie Ministra Środowiska z w sprawie dopuszczalnych poziomów hałasu w środowisku. W rozporządzeniu każdy rodzaj terenu ma przypisane wartości dopuszczalnych poziomów hałasu w środowisku powodowanego przez poszczególne grupy źródeł hałasu dla różnych przedziałów czasu. Wg w/w rozporządzenia terenami podlegającymi ochronie akustycznej będą tereny: **MN**-przeznaczone dla zabudowy mieszkaniowej jednorodzinnej, **MW** - przeznaczone dla zabudowy mieszkaniowej wielorodzinnej oraz **U/MN i MW/U** - przeznaczone dla zabudowy mieszkaniowo-usługowej. Dla tak wyznaczonych stref chronionych plan ustala dopuszczalne wartości poziomów hałasu na zasadach zgodnych z obowiązującymi przepisami.

Pod wpływem obecnego użytkowania i zagospodarowania (teren miasta Wyszaków), klimat akustyczny terenów opracowania, jak i jego sąsiedztwa, uległ już znacznym przekształceniom. Nasilenie nastąpiło i będzie nadal następować głównie na skutek uciążliwości powodowanych przez samochody, które poruszają się po ulicach miasta. W przyszłości w terenach dotąd niezabudowanych, a w planie przewidzianych do urbanizacji nastąpi dalsza zmiana lokalnego klimatu akustycznego. Będzie to spowodowane koniecznością obsłużenia komunikacyjnego tych terenów. Nasilenie nastąpi głównie na skutek uciążliwości powodowanych przez samochody, które będą dojeżdżać do nowo powstałych terenów zurbanizowanych. Nie będzie to jednak zagrożenie związane z ponadnormatywnymi uciążliwościami akustycznymi.

Może natomiast wystąpić oddziaływanie akustyczne na projektowane funkcje, wynikające z istniejącego zagospodarowania tego terenu (obszar miasta), zwłaszcza w wyniku nakładających się nowych uciążliwości na już istniejące. Działaniami ograniczającymi negatywny wpływ dróg na środowisko w fazie eksploatacji w zakresie oddziaływania na klimat akustyczny są m.in:

Działaniami ograniczającymi negatywny wpływ dróg na środowisko w fazie eksploatacji w zakresie oddziaływania na klimat akustyczny są min:

odpowiednia organizacja ruchu (upłynnienie ruchu);

stosowanie cichej nawierzchni

stosowanie w newralgicznych miejscach ograniczenia prędkości poprzez ustawienie fotoradarów;

budowa ekranów akustycznych lub stosowanie wałów ziemnych;

realizacja gęstych pasów zieleni izolacyjnej¹⁶.

Dla zapewnienia odpowiedniego poziomu hałasu w pomieszczeniach w których przebywają ludzie można zastosować nowoczesną stolarkę okienną, której izolacyjność akustyczna jest wysoka oraz materiały zapewniające podwyższoną izolacyjność akustyczną.

W wyniku realizacji ustaleń planu, źródłem hałasu w obrębie opracowania mogą być procesy technologiczne – obszar nr 1, które będą i są prowadzone na tym terenie. Hałas przemysłowy charakteryzuje się długotrwałością występowania oraz dużym natężeniem w krótkim czasie. Jednak na obecnym etapie nie ma możliwości określić jego intensywności. Zgodnie z ustawą Prawo ochrony środowiska zapewnienie właściwego kształtowania klimatu

¹⁶ www.gddkia.gov.pl

akustycznego w otoczeniu obiektów przemysłowych jest obowiązkiem ich właściciela lub innego podmiotu posiadającego do nich tytuł prawny. Na mocy ww. ustawy, eksploatacja instalacji lub urządzeń nie może powodować przekroczenia standardów emisyjnych, nie może również powodować przekroczenia standardów jakości środowiska poza terenem, do którego prowadzący instalacje ma tytuł prawny. W przypadku stwierdzenia przekroczenia dopuszczalnych poziomów hałasu, organ ochrony środowiska wydaje decyzję o dopuszczalnym poziomie hałasu, w której mogą zostać określone wymagania, które należy spełnić w celu dotrzymania standardów jakości środowiska. Działaniami redukującymi emisję hałasu są min: ekrany akustyczne, obudowy dźwiękochłonno-izolacyjne, tłumiki akustyczne, itd. Wybór odpowiedniej metody redukcji hałasu jest możliwy po szczegółowym zapoznaniu się z procesami technologicznymi lokalizowanego zakładu, co nie jest możliwe na etapie realizacji miejscowego planu zagospodarowania przestrzennego.

13. WYTWARZANIE I SKŁADOWANIE ODPADÓW

W granicach obszaru opracowania będą wytwarzane odpady komunalne i przemysłowe być może również niebezpieczne, które zgodnie z ustaleniami planu mają być usuwane i utylizowane, zgodnie z ustaleniami przepisów odrębnych. Ilość odpadów wytwarzanych przez użytkowników terenu wzrośnie na skutek realizacji nowej zabudowy. Zgodnie z obowiązującymi przepisami każdy wytwórca odpadów jest zobowiązany do prowadzenia gospodarki odpadami we własnym zakresie, zgodnie z wymaganiami określonymi w uchwale rady miejskiej dotyczącej utrzymania czystości i porządku w mieście.

X. ZMIANY, KTÓRE WYSTĄPIĄ NA SKUTEK REALIZACJI USTALEŃ PLANU

Analiza ustaleń projektu planu, będącego przedmiotem niniejszego opracowania pozwala określić zmiany, jakie wprowadza ten projekt w możliwe przyszłe zagospodarowanie obszaru. Wprowadzane zmiany polegają przede wszystkim na wyznaczeniu nowych terenów pod zabudowę mieszkaniową, usługową, przemysłową, produkcyjną oraz magazynowo-składową. Są one wyznaczone przede wszystkim na obszarach zainwestowanych (obszary nr 2, 3A,3B,4, 5,6A, 6C,7A i 7B) miejscami otwartych (obszary nr 1, 6B,6D) aktywnych przyrodniczo.

Realizacja ustaleń planu będzie oczywiście zachodzić w różnym czasie. Również jej skutki będą następować sukcesywnie. W związku z przyszłą realizacją projektowanego przeznaczenia terenów prognozuje się następujące zmiany i skutki:

<u>Zmiany</u>	<u>Zasięg</u>	<u>Charakter</u>	<u>Skutki negatywne</u>	<u>Skutki pozytywne</u>
Powierzchnia biologicznie czynna	lokalny, na terenach przeznaczonych pod zainwestowanie	trwały bezpośredni	Wyłączenie części terenu z jego aktywnej dotychczas biologicznie roli.	Określenie minimalnych powierzchni biologicznie czynnych.
Powierzchnia ziemi, gleby	lokalny, na terenach przeznaczonych pod zainwestowanie	trwały bezpośredni	Przekształcenie powierzchni ziemi na potrzeby posadowienia zabudowy oraz powierzchni utwardzonych.	-
		odwracalny bezpośredni	Degradacja gleb. Likwidacja pokrywy glebowej.	
Przekształcenie krajobrazu	lokalny	trwały bezpośredni	-	Wprowadzenie w planie zapisów dotyczących warunków zabudowy i zagospodarowania mówiących o architekturze budynków i ogrodzeń, ograniczy możliwość wystąpienia dysharmonii w krajobrazie.
Emisja hałasu	lokalny	trwały bezpośredni	Realizacja zainwestowania w terenach dotąd nieurbanizowanych może wprowadzić pewne zmiany klimatu akustycznego związane ze wzmożonym ruchem komunikacyjnym.	Wprowadzenie ograniczeń dotyczących dopuszczalnych poziomów hałasu w środowisku powinno zminimalizować skutki urbanizacji tych terenów.

**PROGNOZA ODDZIAŁYWANIA NA ŚRODOWISKO USTALEŃ MIEJSCOWEGO PLANU ZAGOSPODAROWANIA PRZESTRZENNEGO
MIASTA WYSZKOWA DLA WYBRANYCH DZIAŁEK POŁOŻONYCH PRZY ULICACH: 11 LISTOPADA, PUŁTUSKIEJ, GENERAŁA JÓZEFA
SOWIŃSKIEGO, RATUSZOWEJ, KOMISJI EDUKACJI NARODOWEJ, SZPITALNEJ, ZAPOLE, ŻŁOTYCH KŁOSÓW, 3 MAJA ORAZ ALEI RÓŻ**

Emisja zanieczyszczeń powietrza	lokalny, w pasie robót	chwilowy bezpośredni	Ewentualne uciążliwości związane z emisją zanieczyszczeń powietrza podczas realizacji zamierzeń inwestycyjnych w związku z dostawą sprzętu i materiałów budowlanych	W planie wprowadzono m.in. zakaz pozyskiwania energii cieplnej w sposób mogący znacząco oddziaływać na środowisko oraz zakaz stosowania paliw w sposób powodujący przekraczanie dopuszczalnych stężeń zanieczyszczeń w powietrzu. Wobec powyższego stopień zanieczyszczenia powietrza nie powinien przekroczyć dopuszczalnych wskaźników określonych w przepisach odrębnych.
Zanieczyszczenie wód na skutek zrzutu ścieków	ponadlokalny	bezpośredni	-	Ustalenia planu zakazują zrzutu nieoczyszczonych ścieków do gruntu
Ograniczenie infiltracji wód opadowych do gruntu	lokalny, na terenach przeznaczonych pod zainwestowanie	trwały bezpośredni	Zmniejszenie powierzchni nieutwardzonej i zastąpienie jej typową, występującą w obszarach zurbanizowanych (głównie na działkach niezabudowanych) - przy utwardzeniu ewentualnych dróg wewnętrznych, dojazdowych i parkingów	-
Powstawanie odpadów niebezpiecznych i komunalnych	lokalny	trwały bezpośredni	-	Zagospodarowanie odpadów zgodnie z ustaleniami planu będzie gwarantem właściwej gospodarki odpadami.
Szata roślinna i świat zwierzęcy	lokalny	odwracalny bezpośredni	Potencjalny ubytek drzewostanu w zarysie lokalizacji obiektów liniowych i kubaturowych oraz w przypadkach bezpośredniego zagrożenia Występowanie zwierząt zostanie ograniczone do terenów biologicznie czynnych.	Określenie minimalnych powierzchni biologicznie czynnych.

XI. USTALENIA MAJĄCE NA CELU ZAPOBIEGANIE, OGRANICZANIE NEGATYWNYCH ODDZIAŁYWAŃ NA ŚRODOWISKO, MOGĄCYCH BYĆ REZULTATEM REALIZACJI PROJEKTOWANEGO DOKUMENTU

W sporządzanym planie zaproponowano szereg ustaleń mających na celu zapobieganie lub ograniczanie negatywnych oddziaływań na środowisko. Rozwiązania te powinny zminimalizować lub ograniczyć ewentualne niekorzystne oddziaływania. Są one kompromisem pomiędzy rozwojem gospodarczym i przestrzennym gminy a uwarunkowaniami stanu istniejącego i wymogami ochrony środowiska.

Dla ograniczenia ewentualnych niekorzystnych oddziaływań mogących się pojawić w skutek realizacji ustaleń planu, proponuje się dodatkowo następujące działania ograniczające negatywne oddziaływania na środowisko:

1. Wszelkie prace budowlane związane z realizacją projektu planu, należy prowadzić zgodnie z obowiązującymi przepisami i w sposób maksymalnie ograniczający negatywne skutki dla środowiska.
2. Na etapie realizacji i eksploatacji przedsięwzięć, w ramach działalności przewidzianej ustaleniami planu, konieczność uzyskania wszelkich pozwoleń wymaganych przepisami prawa.
3. W celu zapobiegania wystąpienia potencjalnych awarii, należy stosować w zakładach przepisy BHP, przepisy przeciwpożarowe oraz utrzymywać w należyтым stanie instalacje techniczne, technologiczne i energetyczne. Bardzo istotne jest również właściwe nadzorowanie obiektów i instalacji tam zlokalizowanych.
4. Na terenach predysponowanych do występowania ruchów masowych, w obrębie których zgodnie z ustaleniami planu dopuszczono realizację zabudowy należy bezwzględnie sporządzać dokumentację geologiczno-inżynierską przed przystąpieniem do jakichkolwiek prac budowlanych.
5. W projektach budowlanych obiektów, należy stosować nowoczesne, dostępne rozwiązania techniczne i technologiczne umożliwiające eliminowanie ewentualnego niekorzystnego oddziaływania inwestycji na środowisko, zapewniające ograniczenie uciążliwości do granic władania poszczególnych inwestycji.

6. Jeżeli w wyniku prowadzonej działalności (dopuszczonej ustaleniami planu) wystąpią ścieki o charakterze technologicznym, np. z działalności usługowej, produkcyjnej, należy je podczyszczać w miejscu wytwarzania.
7. Ścieki deszczowe, potencjalnie zanieczyszczone, należy podczyszczać przed wprowadzeniem do odbiornika, do wskaźników określonych przez odbiorcę lub obowiązujące rozporządzenie.

Zastosowanie wszystkich zaleceń zawartych w uchwale oraz dodatkowo tych wskazanych powyżej, a nieujętych w projekcie planu będzie gwarantem ograniczenia do minimum negatywnych wpływów planowanych funkcji na środowisko.

XII. INFORMACJE O MOŻLIWYM TRANSGRANICZNYM ODDZIAŁYWANIU

Dla projektowanych przedsięwzięć wynikających z realizacji ustaleń planu miejscowego z uwagi na miejscowy zasięg i znaczną odległość obszaru planu od granic państwa wyklucza się możliwość pojawienia się transgranicznego oddziaływania na środowisko zgodnie z art.104 ustawy z dnia 3 października 2008r. o udostępnianiu informacji o ochronie środowiska, udziale społeczeństwa w ochronie środowiska oraz ocenach oddziaływania na środowisko.

XIII. CELE OCHRONY ŚRODOWISKA USTANOWIONE NA SZCZEBLU MIĘDZYNARODOWYM, WSPÓLNOTOWYM I KRAJOWYM

Ochrona środowiska na szczeblu międzynarodowym i wspólnotowym realizowana jest w Polsce m.in. poprzez egzekwowanie odpowiednich aktów prawnych, w tym również tych stanowiących bezpośrednie wdrożenie dyrektyw unijnych (choćby ustawy z dnia 3 października 2008 r. o udostępnianiu informacji o środowisku i jego ochronie, udziale społeczeństwa w ochronie środowiska oraz o ocenach oddziaływania na środowisko).

Cele ochrony środowiska określane są w strategicznych dokumentach programowych i ustawowych, zarówno w tych o znaczeniu krajowym, jak i regionalnym i lokalnym. Podstawowymi dokumentami określającymi zasady zrównoważonego rozwoju oraz traktującymi o szeroko pojętej ochronie środowiska, są:

- 1) Koncepcja przestrzennego zagospodarowania kraju 2030;
- 2) Polska 2025 - długookresowa strategia trwałego i zrównoważonego rozwoju (2000 r.);
- 3) Plan zagospodarowania przestrzennego województwa mazowieckiego na lata 2011-2014 r. z perspektywą do 2018 r.;

Miejscowy plan zagospodarowania przestrzennego jest dokumentem planistycznym o lokalnym znaczeniu, który obowiązkowo uwzględnia ustalenia dokumentów wyższego rzędu: KPZK, planu zagospodarowania województwa i innych, które zawierają cele ochrony środowiska i formułują sposoby ich realizacji. Poniżej, w tabeli przedstawiono w jaki sposób strategiczne cele ochrony zasobów naturalnych oraz poprawy jakości środowiska i bezpieczeństwa ekologicznego, określone w Programie ochrony środowiska województwa mazowieckiego”, Traktacie o funkcjonowaniu Unii Europejskiej oraz Protokole z Kioto zostały uwzględnione w projekcie planu. Zakres uwzględnionych celów wynika z kilku podstawowych czynników które uniemożliwiają bezpośrednią realizację niektórych celów ochrony środowiska ustanawianych na szczeblach wyższych niż lokalny, mianowicie z:

- 1) charakteru obszaru objętego planem, jego wielkości, stanu zainwestowania, położenia w systemie przyrodniczym i gospodarczym oraz względem form ochrony przyrody;
- 2) określonego w przepisach odrębnych zakresu ustaleń planu miejscowego;
- 3) wynikającej z technik prawodawczych zasady, zgodnie z którą ustalenia planu nie mogą powielać, ani zmieniać przepisów zawartych w innych aktach prawnych.

Tab. 5. Sposób uwzględnienia w projekcie planu celów ochrony środowiska ustanowionych na szczeblu krajowym, wspólnotowym i międzynarodowym.

CELE USTANOWIONE NA SZCZEBLU WOJEWÓDZKIM (Program ochrony środowiska woj. Mazowieckiego 2011-2014):	ZAKRES USTALEŃ PROJEKTU MPZP, KTÓRE STANOWIĄ REALIZACJĘ CELÓW OCHRONY ŚRODOWISKA:
Ochrona walorów przyrodniczych	Wprowadzono wymóg ochrony rosnących w dolinie rzeki Bug naturalnych zbiorowisk roślinnych zgodnie z przepisami odrębnymi. Ponadto w projekcie planu:

PROGNOZA ODDZIAŁYWANIA NA ŚRODOWISKO USTALEŃ MIEJSCOWEGO PLANU ZAGOSPODAROWANIA PRZESTRZENNEGO MIASTA WYSZKOWA DLA WYBRANYCH DZIAŁEK POŁOŻONYCH PRZY ULICACH: 11 LISTOPADA, PUŁTUSKIEJ, GENERAŁA JÓZEFA SOWIŃSKIEGO, RATUSZOWEJ, KOMISJI EDUKACJI NARODOWEJ, SZPITALNEJ, ZAPOLE, ŻŁOTYCH KŁOSÓW, 3 MAJA ORAZ ALEI RÓŻ

	<ul style="list-style-type: none"> - określono minimalne wskaźniki powierzchni biologicznie czynnej, wymaganej do zachowania w granicach działek budowlanych. - zakazano niszczenia skarp i krawędzi erozyjnych oraz wąwozów i lokalnych dolin, - zakazano wykonywania jakichkolwiek robót budowlanych mogących niekorzystnie wpłynąć na zachowanie stabilności skarpy doliny Bugu,
Ochrona powierzchni ziemi	Określono minimalne wskaźniki powierzchni biologicznie czynnej, wymaganej do zachowania w granicach działek budowlanych.
Poprawa jakości powietrza	<p>Cele ochrony środowiska z zakresu emisji zanieczyszczeń powietrza realizowane są w planie poprzez ustalenie takiego sposobu zaopatrzenia w ciepło i energię elektryczną, który nie będzie powodował przekraczania dopuszczalnych stężeń zanieczyszczeń w powietrzu oraz z wykluczeniem przedsięwzięć mogących zawsze znacząco oddziaływać na środowisko.</p> <p>Ustalono zaopatrzenie w ciepło w oparciu o miejską sieć ciepłowniczą lub źródła lokalne, zasilane gazem ziemnym przewodowym, węglem, koksem, olejem lekkim, gazem płynnym, energią elektryczną lub w oparciu o odnawialne źródła ciepła o mocy nieprzekraczającej 100 kW.</p> <p>Zakazano pozyskiwania energii cieplnej w sposób mogący znacząco oddziaływać na środowisko oraz zakaz stosowania paliw w sposób powodujący przekraczanie dopuszczalnych stężeń zanieczyszczeń w powietrzu.</p>
Racjonalne gospodarowanie zasobami wodnymi. Poprawa jakości wody.	<p>W obszarze objętym planem (teren nr 5) fragmenty terenu, które znajdują się w obszarze szczególnego zagrożenia powodzią zostały wyłączone z zabudowy poprzez ustalenie w planie nieprzekraczalnych linii zabudowy.</p> <p>Określono minimalne wskaźniki powierzchni biologicznie czynnej, wymaganej do zachowania w granicach działek budowlanych.</p> <p>Ustalono obowiązek odprowadzania ścieków do sieci kanalizacji sanitarnej.</p> <p>Nakazano zagospodarowanie wód opadowych i roztopowych z terenów zagospodarowanych zielenią bezpośrednio do gruntu, pod warunkiem ich zagospodarowania w granicach własnej nieruchomości.</p> <p>Ustalono zakaz odprowadzania nieoczyszczonych ścieków do gruntu z zastrzeżeniem ustaleń § 21 ust. 3 pkt. 2 lit. c Uchwały.</p>
Racjonalna gospodarka odpadami	Ustalono gromadzenie, segregację i zagospodarowanie odpadów na zasadach określonych w przepisach odrębnych oraz zabezpieczenie możliwości segregowania odpadów w miejscu zbiórki.
Ochrona przed hałasem i promieniowaniem elektromagnetycznym	W projekcie planu wyznaczono tereny podlegające ochronie akustycznej - oznaczone na rysunku planu symbolem MN, MW, U/MN i MW/U.
CELE USTANOWIONE NA SZCZEBLU WSPÓLNOTOWYM (Traktat o funkcjonowaniu Unii Europejskiej – art. 191):	ZAKRES USTALEŃ PROJEKTU PLANU, KTÓRE STANOWIĄ REALIZACJĘ CELÓW OCHRONY ŚRODOWISKA:
Zachowanie, ochrona i poprawa jakości środowiska.	<p>Cele ochrony środowiska z zakresu ochrony i poprawy jakości środowiska realizowane są w planie poprzez ustalenie takiego sposobu zaopatrzenia w media infrastruktury technicznej, gospodarki odpadami, który nie będzie prowadził do degradacji środowiska lub pogorszenia jego stanu wyjściowego.</p> <p>Określono minimalne wskaźniki powierzchni biologicznie czynnej, wymaganej do zachowania w granicach działek budowlanych.</p> <p>Ustalono zakaz odprowadzania nieoczyszczonych ścieków do gruntu z zastrzeżeniem ustaleń § 21 ust. 3 pkt. 2 lit. c Uchwały.</p> <p>Ustalono zakaz lokalizowania przedsięwzięć mogących zawsze znacząco oddziaływać na środowisko, z wyłączeniem wynikających z ustaleń planu inwestycji celu publicznego, w tym infrastruktury technicznej.</p> <p>Zakazano pozyskiwania energii cieplnej w sposób mogący znacząco oddziaływać na środowisko oraz zakaz stosowania paliw w sposób powodujący przekraczanie dopuszczalnych stężeń zanieczyszczeń w powietrzu.</p> <p>Ustalono obowiązek przestrzegania na całym obszarze objętym planem, położonym w granicach Głównych Zbiorników Wód Podziemnych GZWP nr 221 - Dolina kopalna Wyszków oraz w granicach GZWP nr 2151 Subniecka Warszawska – część centralna, wszelkich zakazów, nakazów i zaleceń określonych dla tych obszarów w przepisach odrębnych</p>
Ochrona zdrowia ludzkiego.	<p>Zakazano lokalizowania zakładów stwarzających zagrożenie dla życia i zdrowia ludzi oraz wystąpienia poważnych awarii.</p> <p>Ustalono zakaz lokalizowania przedsięwzięć mogących zawsze znacząco oddziaływać na środowisko, z wyłączeniem wynikających z ustaleń planu inwestycji celu publicznego, w tym infrastruktury technicznej.</p> <p>Ograniczono katalog przedsięwzięć mogących potencjalnie znacząco oddziaływać na środowisko.</p> <p>Wyznaczono tereny, które zakwalifikowano do odpowiednich rodzajów terenów podlegających ochronie akustycznej na podstawie przepisów odrębnych.</p> <p>Zakazano pozyskiwania energii cieplnej w sposób mogący znacząco oddziaływać na środowisko oraz zakaz stosowania paliw w sposób powodujący przekraczanie dopuszczalnych stężeń zanieczyszczeń w powietrzu.</p>

PROGNOZA ODDZIAŁYWANIA NA ŚRODOWISKO USTALEŃ MIEJSCOWEGO PLANU ZAGOSPODAROWANIA PRZESTRZENNEGO MIASTA WYSZKOWA DLA WYBRANYCH DZIAŁEK POŁOŻONYCH PRZY ULICACH: 11 LISTOPADA, PUŁTUSKIEJ, GENERAŁA JÓZEFA SOWIŃSKIEGO, RATUSZOWEJ, KOMISJI EDUKACJI NARODOWEJ, SZPITALNEJ, ZAPOLE, ŻŁOTYCH KŁOSÓW, 3 MAJA ORAZ ALEI RÓŻ

	Wzdłuż napowietrznej linii elektroenergetycznej wyznaczono strefę odpowiedniej szerokości, w których obowiązują ograniczenia w zagospodarowaniu przestrzennym wynikające z przepisów odrębnych.
Ostrożne i racjonalne wykorzystanie zasobów naturalnych.	W obszarze objętym planem brak jest złóż kopalin, wód leczniczych, mogących być wykorzystanymi gospodarczo oraz terenów leśnych.
CELE USTANOWIONE NA SZCZEBLU MIĘDZYNARODOWYM (Protokół z Kioto):	ZAKRES USTALEŃ PROJEKTU MPZP, KTÓRE STANOWIĄ REALIZACJĘ CELÓW OCHRONY ŚRODOWISKA:
Badanie, wspieranie, rozwój oraz zwiększanie wykorzystania nowych i odnawialnych źródeł energii, technologii pochłaniania dwutlenku węgla oraz zaawansowanych i innowacyjnych technologii przyjaznych dla środowiska.	Cele ochrony środowiska z zakresu emisji zanieczyszczeń powietrza realizowane są w planie poprzez ustalenie takiego sposobu zaopatrzenia w ciepło i energię elektryczną, który nie będzie powodował przekraczania dopuszczalnych stężeń zanieczyszczeń w powietrzu oraz z wykluczeniem przedsięwzięć mogących zawsze znacząco oddziaływać na środowisko. Ustalono zaopatrzenie w ciepło w oparciu o miejską sieć ciepłowniczą lub źródła lokalne, zasilane gazem ziemnym przewodowym, olejem lekkim, gazem płynnym, energią elektryczną, drewnem lub w oparciu o odnawialne źródła ciepła.
(...) wspieranie zrównoważonej gospodarki leśnej, zalesiania i odnowień.	W obszarze objętym planem nie przewiduje się zalesień. W obszarze planu nie występują tereny leśne.

Źródło: opracowanie własne na podstawie tekstu przedmiotowego Planu, wersja z marca 2018 r. oraz Programie ochrony środowiska województwa mazowieckiego 2011-2014, Protokołu z Kioto, Traktatu o funkcjonowaniu Unii Europejskiej.

XIV. ROZWIĄZANIA ALTERNATYWNE

Miejscowy plan zagospodarowania przestrzennego jest aktem prawa miejscowego i podstawą podejmowania działań w zakresie realizacji inwestycji. Umożliwia on świadomy i systematyczny rozwój terenów. W planie zagospodarowania przestrzennego następuje konkretyzacja ustaleń „Studium...”. Brak planu zagospodarowania przestrzennego spowoduje, że nie będzie możliwości określenia zasad kształtowania polityki przestrzennej na danym terenie, zakresu i sposobu postępowania w sprawach przeznaczania terenów na określone cele oraz ustalania zasad ich zagospodarowania i zabudowy. Istnieje możliwość zastosowania innych rozwiązań prawnych pozwalających prowadzić politykę przestrzenną, min. decyzji o warunkach zabudowy i zagospodarowania terenu, jednak umożliwiają one jedynie inwestowanie w ograniczonym zakresie, w sytuacjach, które nie budzą wątpliwości.

Nowe tereny przeznaczone pod zainwestowanie zostały wprowadzone w m.p.z.p. m.in pod wpływem składanych przez inwestorów wniosków Wybrany wariant jest również w największym stopniu zgodny z zapisami zawartymi w Studium uwarunkowań i kierunków zagospodarowania przestrzennego gminy Wyszaków.

XV. STRESZCZENIE

Prognoza oddziaływania na środowisko jest dokumentem sporządzanym obowiązkowo dla miejscowych planów zagospodarowania przestrzennego, na podstawie art. 17 pkt 4 ustawy z dnia 27 marca 2003 r. *o planowaniu i zagospodarowaniu przestrzennym* oraz art. 51 ust. 1 ustawy z dnia 3 października 2008 r. *o udostępnianiu informacji o środowisku i jego ochronie, udziale społeczeństwa w ochronie środowiska oraz o ocenach oddziaływania na środowisko*. Niniejsze opracowanie zostało przygotowane dla potrzeb miejscowego planu zagospodarowania przestrzennego miasta Wyszkowa dla wybranych działek położonych przy ulicach: 11-go Listopada, Pułtuskiej, Generała Józefa Sowińskiego, Ratuszowej, Komisji Edukacji Narodowej, Szpitalnej, Zapole, Żłoty Kłósów, 3 Maja oraz Alei Róż wykonywanego na zlecenie Urzędu Miasta i Gminy w Wyszakowie. Zakres i stopień szczegółowości opracowania został wcześniej uzgodniony z organami do tego uprawnionymi.

Podstawowym celem prognozy jest analiza ustaleń powyższego projektu planu poprzez określenie przewidywanych zmian w środowisku przyrodniczym w wyniku realizacji tych ustaleń i projektowanego sposobu użytkowania terenu oraz ocena skutków ewentualnych zmian. Prognoza nie jest dokumentem rozstrzygającym o słuszności realizacji zamierzeń inwestycyjnych przewidzianych nowymi ustaleniami planu, a jedynie przedstawia prawdopodobne skutki jakie niesie za sobą realizacja ustaleń planu na środowisko.

W przedmiotowym opracowaniu wykazano powiązania projektu planu z innymi dokumentami tj.

- Studium uwarunkowań i kierunków zagospodarowania przestrzennego gminy Wyszaków przyjęte uchwałą Rady Miejskiej w Wyszakowie nr XXVIII/280/16 z dnia 27 października 2016 r,
- zmianą miejscowego planu zagospodarowania przestrzennego Miasta Wyszakowa uchwaloną uchwałą nr XXVIII/199.2008 Rady Miejskiej w Wyszakowie z dnia 30.10.2008 opubl. w Dz.Urz. Woj. Mazowieckiego Nr 215 z dnia 14.12.2008 r, poz. 9121.
- zmianą miejscowego planu zagospodarowania przestrzennego miasta Wyszakowa uchwalonego uchwałą nr XIX/18/2000 Rady Miejskiej w Wyszakowie z dnia 20 kwietnia 2000 r., opubl. w Dz. Urz. Woj. Maz. w dniu 02.06.2000 r, Nr 58 poz. 598.
- miejscowym planem zagospodarowania przestrzennego „Centrum” Wyszakowa uchwalonego uchwałą nr XIII/74/11 Rady Miejskiej w Wyszakowie z dnia 21 lipca 2011 r., opubl. w Dz. Urz. Woj. Maz. Nr 179 w dniu 30.09.2011 r, poz. 5537.
- miejscowym planem zagospodarowania przestrzennego gminy i miasta Wyszaków dla miejscowości Rybienko Stare, Rybienko Nowe i ul. Serockiej w Wyszakowie uchwalonego uchwałą nr VII/34/11 Rady Miejskiej w Wyszakowie z dnia 31 marca 2011 r. opubl. w Dz.Urz.Woj. Mazowieckiego Nr 90 z dnia 30.05.2011, poz. 2894.
- miejscowym planem zagospodarowania przestrzennego miasta Wyszakowa dla wybranych terenów położonych w miejscowości Wyszaków uchwalonego uchwałą Nr XXXIX/383/17 Rady Miejskiej w Wyszakowie z dnia 18 maja 2017 r., opubl. w Dz.Urz.Woj.Maz w dniu 11.07.2017 r., poz. 6047.

Propozycje dotyczące przewidywanych metod analizy skutków realizacji ustaleń planu:

Realizacja ustaleń planu nie będzie skutkować transgranicznym oddziaływaniem na środowisko. Zalecaną metodą analizy skutków realizacji ustaleń miejscowego planu zagospodarowania przestrzennego, wynikającą z prognozy, jest prowadzenie wymaganego monitoringu poprzedzone pełną informacją na temat realizowanych inwestycji, które wynikają z postanowień planu w celu identyfikacji powiązań przyczynowo-skutkowych. Wskazano powiązanie monitoringu z oceną zmian w zagospodarowaniu przestrzennym (analiza zmian w zagospodarowaniu przestrzennym, do której przeprowadzenia, zgodnie z art. 32 ustawy opizp oraz monitoringiem rozwoju sieci wod-kan, urządzeń służących ochronie środowiska) co oznacza jego częstotliwość raz na 4 lata, tj. raz w czasie kadencji rady miejskiej. Prowadzony monitoring powinien obejmować: monitoring hałasu, powietrza, wód i ścieków, biomonitoring.

Ustalenia planu

Na obszarze objętym analizowaną uchwałą plan wyodrębnia tereny, będące przedmiotem ustaleń (oznaczone na rysunku planu symbolami literowymi), dla których zostały ustalone obowiązujące rodzaje przeznaczenia:

- MN - tereny przeznaczone dla zabudowy mieszkaniowej jednorodzinnej;
- MW - tereny przeznaczone dla zabudowy mieszkaniowej wielorodzinnej;
- U/MN - tereny przeznaczone dla zabudowy usługowej i mieszkaniowej jednorodzinnej;
- MW/U - tereny przeznaczone dla zabudowy mieszkaniowej wielorodzinnej i usługowej;
- U - teren przeznaczony dla zabudowy usługowej;
- PU - teren przeznaczony pod zabudowę przemysłową, produkcyjną, usługową, magazynową i składową;
- (K....) w granicach których obowiązuje przeznaczenie pod drogi i urządzenia związane z ich obsługą;

W prognozie przybliżono nie które najbardziej istotne ustalenia projektu planu z zakresu ochrony środowiska, infrastruktury technicznej, komunikacji.

Istniejący stan środowiska przyrodniczego i antropogenicznego

Obszary objęte opracowaniem znajdują się w różnych częściach miasta. W celu uczytelnienia zostały ponumerowane:

- Obszar nr 1 zlokalizowany jest na północ od ul. Leśnej
- Obszar nr 2 obszar obejmuje fragment ulicy Świętojańskiej na odcinku od ul. Ignacego Krasickiego do ulicy Generała Kazimierza Pułaskiego wraz z terenami do nie przyległymi.

- Obszar nr 3 A położony w środkowej części miasta Wyszkowa u zbiegu ulic Pułtuskiej, 11-go Listopada i Generała Józefa Sowińskiego.
- Obszar nr 3 B położony w środkowej części miasta Wyszkowa u zbiegu ulic Pułtuskiej, 11-go Listopada i Generała Józefa Sowińskiego.
- Obszar nr 4 zlokalizowany jest przy ul. Jutrzenki.
- Obszary nr 5 położony jest na południu miasta w sąsiedztwie rzeki Bug przy Aleja Róż. Obszar nr 6A położony jest u zbiegu ulic Zapole, Jana Kochanowskiego i Serockiej na południowym - zachodzie miasta.
- Obszar nr 6B położony jest pomiędzy ulicami Szpitalną a Komisji Edukacji Narodowej.
- Obszar nr 6C położony jest na południe od ulicy 3 – go Maja w pobliżu rzeki Bug oraz ulicy Komisji Edukacji Narodowej.
- Obszar nr 6D położony jest, pomiędzy ulicami Szpitalna i Kasztanową, przy ulicy Żłoty Kłósów.
- Obszary nr 7A i 7B położone są na południe od ulicy 3 – go Maja w pobliżu rzeki Bug.

W obrębie terenów objętych miejscowym planem zagospodarowania przestrzennego nie występują wody powierzchniowe. Obszary nr 5 i 6C znajdują się w sąsiedztwie rzeki Bug, która przepływa na południe od ww. terenów. Wszystkie obszary tj. nr 1, 2, 3A, 3B, 4, 5, 6A, 6B, 6C, 6D, 7A i 7B położone są w granicy Głównych Zbiorników Wód Podziemnych (GZWP) nr 2151 „Subniecka Warszawska (część centralna)” oraz nr 221. „Dolina Kopalna Wyszków”. Nie występują tu udokumentowane złoża kopalin, w tym wód leczniczych. Szata roślinna jest uboga. Reprezentuje ją różnogatunkowa wysoka i niska roślinność samosiewowa, oraz roślinność urządzona towarzysząca zabudowie mieszkaniowej i usługowej. Lokalna fauna reprezentowana jest przez gatunki pospolite, które potrafiły przystosować się do życia w warunkach silnie zurbanizowanych. Jak wynika z dostępnych materiałów na terenie opracowania nie występują siedliska roślin, zwierząt oraz grzybów objęte ochroną gatunkową na podstawie przepisów ustawy z dnia 16 kwietnia 2004 r. o ochronie przyrody, nie występują również obszary i obiekty chronione na mocy ww. Ustawy. Tereny nr 5 i 6C znajdują się w bezpośrednim sąsiedztwie obszaru NATURA 2000 Dolina Dolnego Bugu (OSO) PLB 140001 oraz Obszaru mającego znaczenie dla Wspólnoty (OZW) PLH 140011 Ostoja Nadbużańska.

Ocena istniejących problemów ochrony środowiska stanu środowiska, jego odporności na degradację, zdolności do regeneracji (z punktu widzenia projektu planu)

Środowisko przedmiotowego obszaru przeanalizowane zostało również pod kątem diagnozy istniejących problemów i zagrożeń, które mogą mieć znaczenie z punktu widzenia projektu planu. Stwierdzono, że obszarami problemowymi w tym zakresie są: powietrze, hałas, zagrożenia nadzwyczajne i naturalne. Na stan sanitarny terenu opracowania rzutuje emisja punktowa z zakładów przemysłowych, liniowa - ruch komunikacyjny i powierzchniowa - powodowana przez zanieczyszczenia energetyczne (komunalne) pochodzące ze spalania paliw w zbiorczych lub lokalnych kotłowniach, piecach i paleniskach domowych. Przytoczone wyniki badań wskazują na występowanie okresowych przekroczeń stężeń pyłu PM 10 i PM 2,5 oraz benzo(a)pirenu oraz ozonu (m.in. 2016r.). Wyniki te nie powinny być utożsamiane ze stanem jakości powietrza w obszarze, to ocena wynikowa dla całej strefy mazowieckiej.

Elementami które stanowią główną uciążliwość akustyczną omawianego terenu i jego sąsiedztwa są istniejące drogi (ulice). Brak jednak pomiarów dotyczących występującego na tym obszarze poziomu hałasu.

Badania w ramach monitoringu jakości wód podziemnych prowadzono w roku 2012 w punkcie pomiarowo-kontrolnym zlokalizowanym na terenie miasta Wyszkowa. W badanym otworze stwierdzono wodę II klasy jakości - wody dobrej jakości, w których wartości elementów fizykochemicznych są podwyższone w wyniku naturalnych procesów zachodzących w wodach podziemnych lub słabego wpływu działalności człowieka.

Na obszarze objętym opracowaniem nie zinwentaryzowano żadnych składowisk odpadów komunalnych i przemysłowych, również tych nielegalnych, nie powstają również ścieki z gospodarstwa rolnych. Brak jest zagrożeń dla środowiska z tego tytułu.

Zagrożeniem dla jakości wód na opisywanym obszarze może być spływ powierzchniowy z tras komunikacyjnych, z których wraz z wodami opadowymi spływają do gruntu związki ropopochodne, chlorki, metale ciężkie infiltrując głębiej, do wód podziemnych. Nie przewiduje

się jednak by wody opadowe i roztopowe odprowadzane z powierzchni dróg mogły mieć wpływ na pogorszenie jakości wód powierzchniowych i podziemnych.

Ograniczenia w zagospodarowaniu i użytkowaniu terenów, wynikające z przepisów odrębnych występują w strefie wzdłuż napowietrznej linii elektroenergetycznej średniego (15kV) napięcia.

Z uwagi na lokalizację obszaru planu w obrębie miasta, istnieje ryzyko nadzwyczajnych zagrożeń środowiska, które związane są z transportem substancji niebezpiecznych lub łatwopalnych po istniejących miejskich ulicach – niebezpieczeństwo katastrof komunikacyjnych.

W obrębie obszaru nr 5 (południowe fragmenty) występuje obszar szczególnego zagrożenia powodzią. W niniejszym opracowaniu wskazano, że zgodnie z ustaloną planem nieprzekraczalną linią zabudowy realizacja nowej zabudowy będzie możliwa jedynie poza ww. obszarem szczególnego zagrożenia powodzią.

Zgodnie z ustaleniami planu w obrębie terenów predysponowanych do występowania ruchów masowych (obszary nr 5 i 6C) posadowienie obiektów budowlanych następować będzie w oparciu o przepisy odrębne.

Ocena przewidywanych oddziaływań na poszczególne komponenty środowiska oraz zmian, które wystąpią na skutek realizacji ustaleń planu

Identyfikacja i ocena przewidywanych oddziaływań obejmowała oddziaływania na różnorodność biologiczną, ludzi, zwierzęta, rośliny, wodę, powietrze, powierzchnię ziemi, krajobraz, klimat, zasoby naturalne, zabytki i dobra materialne. W toku prowadzonych analiz, stwierdzono, iż realizacja ustaleń planu skutkować będzie następującymi zjawiskami: wyłączeniem części terenu z jego aktywnej dotychczas biologicznie roli, przekształceniem powierzchni ziemi na potrzeby posadowienia zabudowy oraz **terenów** utwardzonych np. drogi, parkingów czy dojazdów w obrębie terenów inwestycyjnych, degradacją gleb i zniszczeniem pokrywy glebowej, emisją hałasu w związku z realizacją zainwestowania w terenach dotąd niezurbanizowanych, emisją gazów i pyłów do powietrza w trakcie prowadzenia prac budowlanych, wytwarzaniem odpadów i ścieków, potencjalnym ubytkiem drzewostanu w zarysie lokalizacji obiektów liniowych i kubaturowych. Przewidywane oddziaływania rozpatrywane były również pod kątem obszarów Natura 2000 i innych obszarów podlegających ochronie. Stwierdzono, że realizacja ustaleń planu nie będzie miała wpływu na obszary podlegające ochronie, a także na cele i przedmiot ochrony obszarów Natura 2000.

Ustalenia mające na celu zapobieganie, ograniczanie negatywnych oddziaływań na środowisko mogących być rezultatem realizacji projektowanego dokumentu

W prognozie wskazano dodatkowe działania, których realizacja przyniesie, ograniczanie ewentualnych negatywnych oddziaływań.

Cele ochrony środowiska ustanowione na szczeblu międzynarodowym, wspólnotowym i krajowym oraz sposób ich uwzględnienia w mpzp

W prognozie szczegółowo opisano sposób uwzględnienia w projekcie planu celów ochrony środowiska ustanowionych w: Programie ochrony środowiska województwa pomorskiego na lata 2013-2016 z perspektywą do 2020 r, Traktacie o funkcjonowaniu Unii Europejskiej oraz Protokole z Kioto. Zakres uwzględnionych celów wynika z kilku podstawowych czynników, które uniemożliwiają bezpośrednią realizację niektórych celów ochrony środowiska ustanawianych na szczeblach wyższych niż lokalny, mianowicie z:

1. charakteru obszaru objętego planem, jego wielkości, stanu zainwestowania, położenia w systemie przyrodniczym i gospodarczym oraz względem form ochrony przyrody;
2. określonego w przepisach odrębnych zakresu ustaleń planu miejscowego;
3. wynikającej z technik prawodawczych zasady, zgodnie z którą ustalenia planu nie mogą powielać, ani zmieniać przepisów zawartych w innych aktach prawnych.

XVI. ADRESOWANIE ZALECEŃ PROGNOZY

- 1) do lokalnej społeczności;
- 2) do organizacji pożytku publicznego;
- 3) do strategii i programów działania organów gminy;

**PROGNOZA ODDZIAŁYWANIA NA ŚRODOWISKO USTALEŃ MIEJSCOWEGO PLANU ZAGOSPODAROWANIA PRZESTRZENNEGO
MIASTA WYSZKOWA DLA WYBRANYCH DZIAŁEK POŁOŻONYCH PRZY ULICACH: 11 LISTOPADA, PUŁTUSKIEJ, GENERAŁA JÓZEFA
SOWIŃSKIEGO, RATUSZOWEJ, KOMISJI EDUKACJI NARODOWEJ, SZPITALNEJ, ZAPOLE, ŻŁOTYCH KŁOSÓW, 3 MAJA ORAZ ALEI RÓŻ**

- 4) do miejscowych planów zagospodarowania przestrzennego terenów sąsiadujących;
- 5) do prognoz oddziaływania na środowisko zmian miejscowych planów;
zagospodarowania przestrzennego.