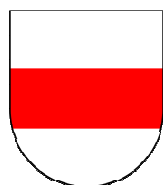


PROGNOZA ODDZIAŁYWANIA NA ŚRODOWISKO

**PROGRAMU ROZWOJU GMINY
WYSZKÓW
NA LATA 2016 - 2020**



ZLECENIODAWCA:

**Gmina Wyszaków
Aleja Róż 2
07-200 Wyszaków**

OPRACOWANIE:

**Biuro Planowania Rozwoju Lokalnego
SZIKAGO Adam Wiliński
ul. Albatrosów 9 lok. 17
05-500 Piaseczno**

WSPÓŁPRACA:

Pracownia Planistyczna URBANISTIC
Maciej Wiśniewski
ul. Wesoła 2/27
05-300 Mińsk Mazowiecki

1	PODSTAWA PRAWNA SPORZĄDZANIA PROGNOZY	5
2	METODYKA PRAC.....	5
3	CEL I ZAKRES DOKUMENTU OBJĘTEGO PROGNOZĄ, POWIĄZANIA Z INNYMI DOKUMENTAMI.....	6
4	ANALIZA I OCENA ISTNIEJĄCEGO STANU ŚRODOWISKA	7
4.1	Analiza zagospodarowania przestrzennego gminy.....	7
4.2	Infrastruktura techniczna	8
4.3	Środowisko abiotyczne.....	9
4.3.1	<i>Rzeźba terenu.....</i>	<i>9</i>
4.3.2	<i>Gleby.....</i>	<i>10</i>
4.3.3	<i>Woda.....</i>	<i>10</i>
4.3.4	<i>Powietrze</i>	<i>11</i>
4.3.5	<i>Warunki klimatyczne.....</i>	<i>12</i>
4.3.6	<i>Klimat akustyczny</i>	<i>12</i>
4.3.7	<i>Pola elektromagnetyczne</i>	<i>12</i>
4.4	Środowisko biotyczne.....	13
4.4.1	<i>Lasy.....</i>	<i>13</i>
4.4.2	<i>Naturalne zbiorowiska roślinne doliny Bugu.....</i>	<i>13</i>
4.4.3	<i>Pozostałe zbiorowiska roślinne.....</i>	<i>13</i>
4.4.4	<i>Świat zwierzęcy.....</i>	<i>14</i>
4.5	Obszary/obiekty chronione na podstawie przepisów o ochronie przyrody.....	14
4.5.1	<i>Krajowy system obszarów chronionych.....</i>	<i>14</i>
4.5.2	<i>Obszary i obiekty chronione na podstawie przepisów o ochronie przyrody.....</i>	<i>14</i>
4.6	Obszary chronione na podstawie przepisów odrębnych.....	15
5	POTENCJALNE ZMIANY STANU ŚRODOWISKA W PRZYPADKU BRAKU REALIZACJI PROGRAMU ROZWOJU	15
6	ANALIZA I OCENA ISTNIEJĄCYCH PROBLEMÓW OCHRONY ŚRODOWISKA ISTOTNYCH Z PUNKTU WIDZENIA PROJEKTU PROGRAMU ROZWOJU	16
7	ANALIZA STANU ŚRODOWISKA NA OBSZARACH OBJĘTYCH PRZEWIDYWALNYM ZNACZĄCYM ODDZIAŁYWANIEM	17
8	ANALIZA I OCENA CELÓW OCHRONY ŚRODOWISKA USTANOWIONYCH NA SZCZEBLU MIĘDZYNARODOWYM, WSPÓLNOTOWYM I KRAJOWYM ISTOTNYCH Z PUNKTU WIDZENIA NINIEJSZEGO OPRACOWANIA ORAZ SPOSOBY ICH UWZGLĘDNIENIA	18
9	PRZEWIDYWANY WPŁYW ORAZ ZNACZĄCE ODDZIAŁYWANIE NA ŚRODOWISKO USTALEŃ PROGRAMU ROZWOJU	21
10	WPŁYW USTALEŃ PROGRAMU ROZWOJU NA USTAWOWE FORMY OCHRONY PRZYRODY	27
11	ROZWIĄZANIA MAJĄCE NA CELU ZAPOBIEGANIE, OGRANICZENIE LUB KOMPENSACJĘ PRZYRODNICZĄ NEGATYWNEGO ODDZIAŁYWANIA NA ŚRODOWISKO.....	28
12	ROZWIĄZANIA ALTERNATYWNE DO ZAWARTYCH W DOKUMENCIE MAJĄCE NA UWADZE CEL I PRZEDMIOT OCHRONY OBSZARU NATURA 2000.....	28
13	PROPOZYCJE DOTYCZĄCE METOD ANALIZY SKUTKÓW REALIZACJI USTALEŃ PROJEKTU PROGRAMU ROZWOJU GMINY WYSZKÓW ORAZ CZĘSTOTLIWOŚCI JEJ PRZEPROWADZENIA	29
14	INFORMACJE O MOŻLIWYM TRANSGRANICZNYM ODDZIAŁYWANIU NA ŚRODOWISKO	30
15	STRESZCZENIE PROGNOZY	30
16	WYKORZYSTANE MATERIAŁY	32

1 PODSTAWA PRAWNA SPORZĄDZANIA PROGNOZY

Obowiązek sporządzenia prognozy oddziaływania na środowisko, zwanej dalej *Prognozą* do projektów dokumentów strategicznych - programów, planów i polityk wynika z art. 46 oraz art. 51 ustawy o udostępnianiu informacji o środowisku i jego ochronie, udziale społeczeństwa w ochronie środowiska oraz o ocenach oddziaływania na środowisko (Dz.U. z 2013 r. poz. 1235), zwanej dalej *ustawą OOS*. Przepisy tej ustawy zobowiązują organ opracowujący **Program Rozwoju Gminy Wyszaków na lata 2016-2020** zwany dalej *Programem Rozwoju*, do sporządzenia dokumentacji prognozy oddziaływania na środowisko oraz przeprowadzenia postępowania w sprawie oceny oddziaływania na środowisko z udziałem społecznym. Niniejsza Prognoza w myśl wyżej przywołanego art. 46 stanowi element strategicznej oceny oddziaływania na środowisko. Prognoza jest dokumentem wspierającym proces decyzyjny i procedurę konsultacji. Wskazuje na możliwe negatywne skutki realizacji Programu Rozwoju i przedstawia zalecenia dotyczące przeciwdziałania ewentualnym negatywnym skutkom oraz przedstawia sposoby ich minimalizacji.

2 METODYKA PRAC

Przedmiotową prognozę oddziaływania na środowisko sporządzono zgodnie z przepisami ustawy OOŚ. Zgodnie z nią, dokonuje się oceny wpływu ustaleń programu rozwoju. Przy analizie przyjmuje się założenie, że przyjęte w programie rozwoju ustalenia zostaną w pełni zrealizowane. Oznacza to, z jednej strony maksymalizację powstałych oddziaływań - tych pozytywnych i negatywnych, a z drugiej realizację wszystkich ustaleń dotyczących ochrony środowiska.

Głównym celem prognozy jest ustalenie potencjalnych skutków realizacji ustaleń programu rozwoju na poszczególne komponenty środowiska m.in.: na środowisko wodno-gruntowe, faunę, florę, ludzi, powietrze. W opisie uwzględniono przewidywane oddziaływanie, w tym pozytywne i negatywne, bezpośrednie i pośrednie, krótkoterminowe, średnioterminowe i długoterminowe, stałe i chwilowe, a także ewentualne oddziaływania wtórne lub skumulowane. Ocenę wpływu na środowisko ustaleń programu rozwoju określono metodą waloryzacji punktowej, przypisując poszczególnym kierunkom działań wielkość, wyrażoną w punktach, przewidywanego oddziaływania na poszczególne elementy środowiska przyrodniczego oraz kulturowego. Suma punktów wskazuje nam czy i jak silna presja będzie wywoływana w przypadku zrealizowania wyznaczonych działań.

Ocena możliwości wystąpienia danych skutków środowiskowych dokonana została na podstawie aktualnego stanu środowiska i zaplanowanych zmian w zagospodarowaniu. Aktualny stan środowiska określono i oceniono na podstawie studium uwarunkowań i kierunków zagospodarowania przestrzennego gminy Wyszaków oraz programu ochrony środowiska dla gminy Wyszaków i na podstawie wyników wizji terenowej. Stan elementów środowiska opisano w podziale na środowisko abiotyczne (rzeźbę terenu, gleby, wody, powietrze, klimat i pola elektromagnetyczne) oraz środowisko biotyczne (z uwzględnieniem przekształceń zbiorowisk naturalnych, ich odpornością na degradację i zdolnością do regeneracji).

Ponadto w prognozie znajduje się analiza istniejących i ewentualnych problemów ochrony środowiska, co pozwoli na wprowadzenie do programu rozwoju zapisów, które mogłyby część problemów rozwiązać lub zminimalizować uciążliwości. Końcowym etapem prognozy jest sformułowanie wniosków, czyli ustalenie ewentualnych zmian w programie rozwoju.

Na Ryc. 1 przedstawiono w postaci schematu metodykę przyjętą w niniejszym opracowaniu.

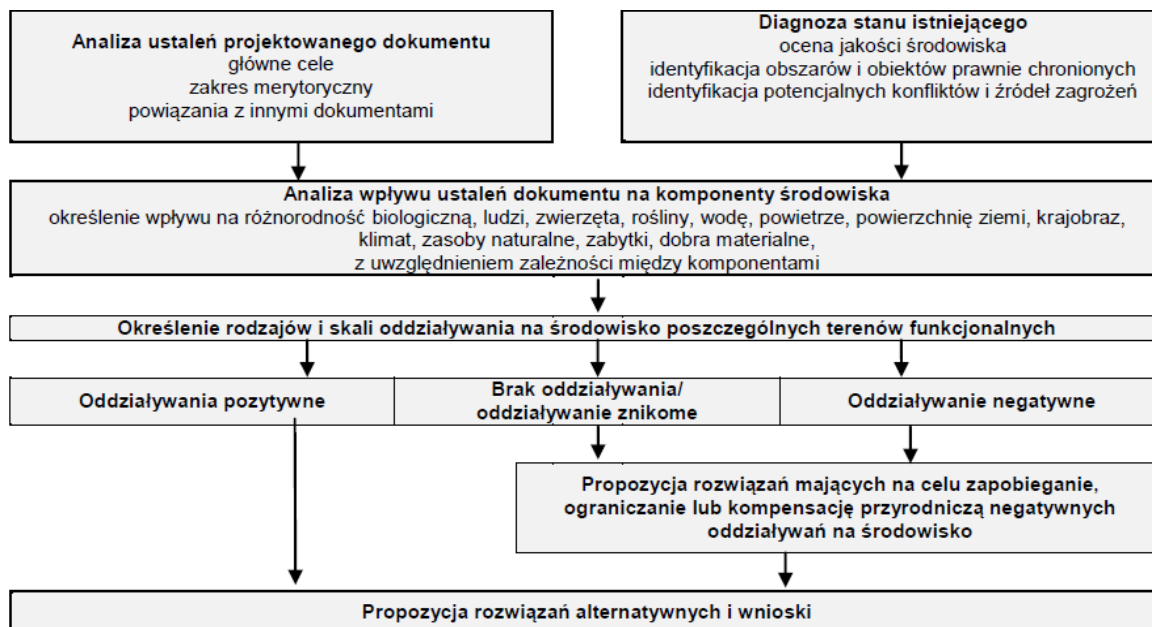
Prognozę sporządzono stosując metody opisowe, analizy jakościowe wykorzystujące dostępne wskaźniki stanu środowiska oraz identyfikacji i wartościowania skutków przewidywanych zmian w środowisku, na podstawie których wyciągnięto określone wnioski.

Prognozę wykonano zgodnie z wymogami określonymi w art. 51 ust. 2 ustawy OOŚ z uwzględnieniem zakresów i stopnia szczegółowości analiz określonych przez:

- Regionalnego Dyrektora Ochrony Środowiska w Warszawie z dnia 25 listopada 2015 r. znak WOOŚ-I.411.429.2015.JD
- Państwowego Wojewódzkiego Inspektora Sanitarnego w Warszawie z dnia 17 listopada 2015 r. znak ZNS.9022.1.00288.2015.JD

Ponadto uwzględniono regulacje wynikające z:

- Ustawy z dnia 27 kwietnia 2001 r. Prawo ochrony środowiska (t.j. Dz.U. 2013 poz. 1232)
- Ustawa z dnia 16 kwietnia 2004 r. o ochronie przyrody (t.j. Dz.U. 2015 poz. 1651)
- Studium uwarunkowań i kierunków zagospodarowania przestrzennego gminy Wyszaków zatwierdzone uchwałą Nr XVII/103/2007 w dniu 29 listopada 2007 r.,



Ryc. 1 Schemat metodyki
źródło: opracowanie własne

3 CEL I ZAKRES DOKUMENTU OBJĘTEGO PROGNOZĄ, POWIĄZANIA Z INNYMI DOKUMENTAMI

Program Rozwoju Gminy Wyszaków to dokument, który definiuje misję i wizję gminy, a także wytycza strategiczne cele i podstawowe kierunki działania na lata 2016-2020. Dokument opisuje sytuację strategiczną gminy, charakteryzuje jej sferę społeczną, gospodarczą, infrastrukturę techniczną, zasoby naturalne oraz wskazuje szereg innych aspektów, które wpływają na życie mieszkańców gminy. W Programie Rozwoju zdefiniowano Wizję i Misję Gminy:

Wizja

Wyszaków nowoczesnym ośrodkiem Obszaru Metropolitalnego Warszawy.

Misja

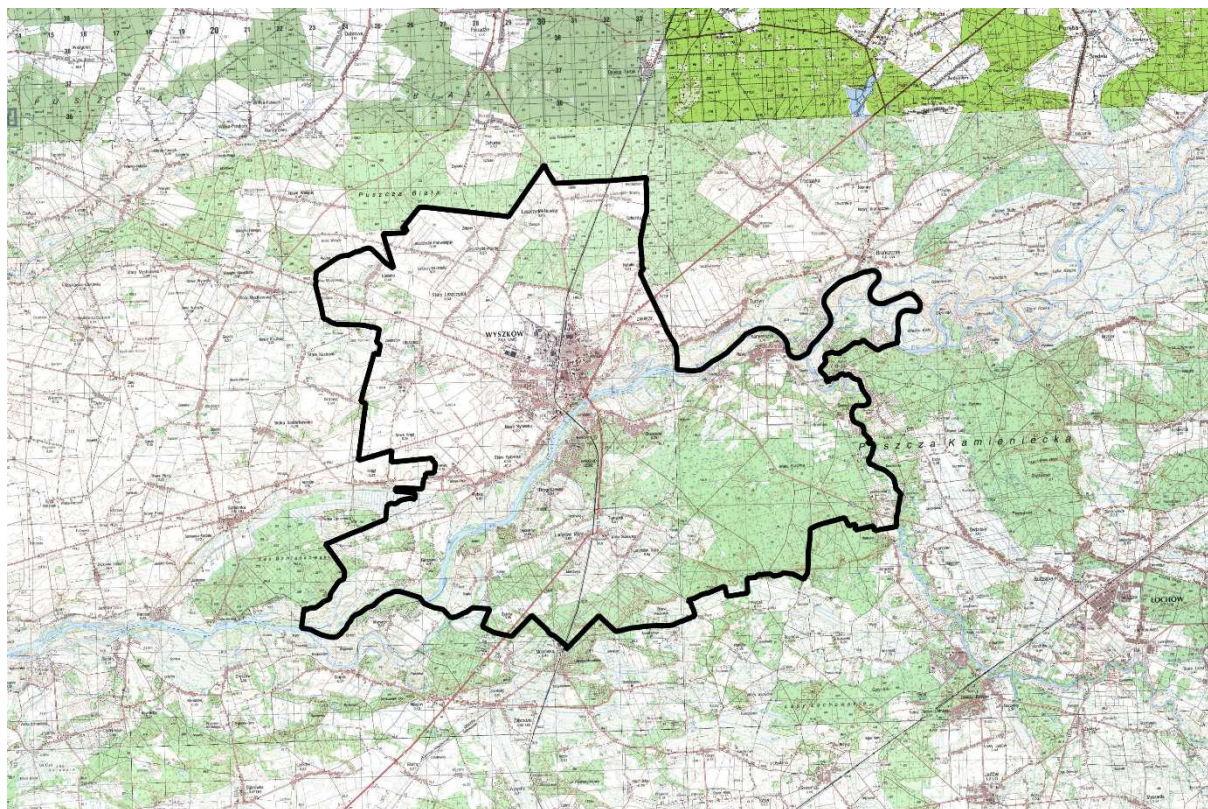
Wyszaków – miasto i gmina unikalnej symbiozy Aglomeracji Warszawskiej z nowoczesnymi i rozwiniętymi obszarami wiejskimi i podmiejskimi. Wyszaków – atrakcyjny dla mieszkańców i inwestorów poprzez rozwój przedsiębiorczości, wykorzystanie swojego położenia geograficznego, rozwiniętą oświatę i kulturę oraz modernizowaną infrastrukturę.

Przeprowadzona analiza: słabych, mocnych stron gminy, szans i zagrożeń płynących z jego otoczenia oraz konsultacje społeczne zaowocowały wytyczeniem czterech celów strategicznych:

1. Rozwój gospodarczy i podniesienie atrakcyjności inwestycyjnej podstawą poprawy życia mieszkańców,
2. Rozbudowa infrastruktury technicznej, ochrona środowiska naturalnego,
3. Rozwój społeczny i poprawa jakości życia mieszkańców,
4. Rozwój funkcji turystyczno-rekreacyjnych.

W ramach wyznaczonych celów przewidziano szereg zadań, których realizacja przyczyni się do spójnego i harmonijnego rozwoju gminy. Należy zaznaczyć, że Program Rozwoju Gminy Wyszaków na lata 2016-2020 to dokument o charakterze otwartym, co oznacza, że jej założenia są elastyczne i mogą ulegać modyfikacjom w odpowiedzi na zmieniające się warunki otoczenia społeczno – gospodarczego.

Program rozwoju jest zgodny z priorytetami i celami dokumentów strategicznych i programowych szczebla krajowego i wojewódzkiego: Strategii Rozwoju Województwa Mazowieckiego do roku 2020, Regionalnego Programu Operacyjnego Województwa Mazowieckiego na lata 2014-2020, narodowych strategii sektorowych oraz wojewódzkich dokumentów planistycznych, t.j. plany zagospodarowania przestrzennego czy programy ochrony środowiska.



Ryc. 2 Granice opracowania

Źródło: Opracowanie własne na podstawie geoportal.gov.pl

4 ANALIZA I OCENA ISTNIEJĄCEGO STANU ŚRODOWISKA

Rozdział ten opisuje aktualny stan środowiska, będący wynikiem polityki przestrzennej gminy ujętej w studium uwarunkowań i kierunków zagospodarowania przestrzennego gminy Wyszaków.

4.1 ANALIZA ZAGOSPODAROWANIA PRZESTRZENNEGO GMINY

Gmina Wyszaków jest gminą miejsko-wiejską o powierzchni 165,18 km², o dominującym obecnie rolniczym charakterze. Dużą część gruntów zajmują lasy. Centralnym miejscem życia społecznego jest miasto Wyszaków, które liczy ponad 27 tys. mieszkańców (prawie 70% całej populacji gminy). Użytkowanie gruntów w gminie przedstawia się następująco:

Tabela 1 Struktura użytkowania gruntów w gminie Wyszaków

Rodzaj	Powierzchnia[ha]	Powierzchnia[%]
Użytki rolne (grunty orne, sady, łąki, pastwiska)	7890	47,7
Grunty leśne	4767,4	28,9
Grunty pod wodami (rzeka Bug)	2052,6	12,4
Tereny mieszkaniowe	966	5,8
Tereny komunikacyjne	743	4,5
Tereny przemysłowe	37	0,2

Zurbanizowane tereny niezabudowane	33	0,2
Tereny rekreacyjno-wypoczynkowe	29	0,2
RAZEM	16518	100

Sieć komunikacyjna

Gmina Wyszaków posiada korzystne położenie komunikacyjne pod względem połączeń lokalnych, regionalnych i międzynarodowych, ze względu na dogodnie połączenia drogowe, również z pobliskimi gminami. Przez teren Gminy Wyszaków przebiegają drogi następujących kategorii:

- drogi krajowe:
 - droga ekspresowa S8
 - droga krajowa nr 8 (Warszawa – Radzymin – Wyszaków – Białystok – granica państwa),
 - droga krajowa nr 62 (Strzelno – Włocławek – Serock – Wyszaków – Łochów – Drohiczyn),
- droga wojewódzka:
 - DW nr 618: (Pułtusk - Wyszaków)
- drogi powiatowe:
 - 4403W - od DK Nr 8 –Turzyn- Brańszczyk – Niemiry – Knurowiec – Długosiodło – Goworowo - Ostrołęka
 - 4406W - od DK nr 62- Kamieńczyk - Puste Łąki - do granicy gminy
 - 4408W - Wyszaków – Porządzie – Długosiodło
 - 4412W - Stary Leszczydół - Leszczydół Nowiny
 - 4413W - Wola Mystkowska – Kozłowo – Ostrowy - do drogi 4417W
 - 4414W - Wyszaków - Somianka - Popowo Kościelne - Popowo Parcele
 - 4415W - Leszczydół - Nowe Wielatki
 - 4417W - Kręgi - Sitno- Olszanka
 - 4418W - Gulczewo - Rybno
 - 4419W - Wyszaków – Drogoszewo - Ślubów
 - 4422W - Puste Łąki - Urle- Jadów
- drogi gminne

łączna długość dróg gminnych przebiegających przez gminę Wyszaków wynosi 124, 8 km. Większość powyższych dróg i ulic posiada nawierzchnie bitumiczne. Układ ulic miejskich obsługujących centralne rejon miasta, ważniejsze ulice na terenach gminy posiadają nawierzchnie urządzone. Braki w zakresie nawierzchni utwardzonych występują głównie na obrzeżach miasta, wewnątrz poszczególnych osiedli i w gminie.

Przez teren miasta i gminy Wyszaków przebiega linia kolejowa Warszawa – Tłuszcz – Wyszaków – Ostrołęka. W granicach miasta zlokalizowana jest stacja kolejowa Wyszaków i przystanek Rybienko, natomiast na terenie gminy przystanki: Lucynów i Leszczydół.

4.2 INFRASTRUKTURA TECHNICZNA

Zaopatrzenie gminy w wodę

Podstawowym źródłem zaopatrzenia w wodę miasta Wyszakowa i poszczególnych wsi gminy jest wodociąg miejski. Dodatkowymi źródłami wody są nieliczne wiercone studnie czwartorzędowe na terenie istniejących lub byłych zakładów produkcyjnych.

Liczba mieszkańców korzystających z dostaw wody z wykorzystaniem sieci wodociągowej w 2013 r. wyniosła 36.764 osób, z czego w mieście 26.411 osób (98,0% ogólnej liczby mieszkańców miasta) i na wsiach 10.353 osób (87,5% ogólnej liczby mieszkańców wsi).

Odprowadzanie ścieków

Odprowadzanie ścieków w sposób zorganizowany, tj. przy pomocy sieci kanalizacyjnej, odbywa się wyłącznie z terenu miasta Wyszakowa oraz wsi Leszczydół Nowiny, Drogoszewo, Skuszew, Rybno, Rybienko Stare, Rybienko Nowe i Tulewo Górne. Ścieki sanitarne z pozostałych

wsi odprowadzane są przy pomocy wozów asenizacyjnych. Ścieki z terenu miasta odprowadzane są systemem grawitacyjnej kanalizacji rozdzielczej, sanitarnej i deszczowej.

Ogólna długość kanalizacji sanitarnej wynosi 90,9 km, z czego w mieście 61,6 km (68%) i na wsiach 29,3 km (32%). Miejska oczyszczalnia ścieków zlokalizowana jest na pld-zach krańcach m. Wyszkowa, w rejonie wsi Rybienko Stare. Oczyszczalnia ta jest typu mechaniczno – biologicznego z podwyższonym usuwaniem biogenów. Odbiornikiem oczyszczonych ścieków jest rzeka Bug.

Liczba mieszkańców korzystających z sieci kanalizacji sanitarnej w 2013 r. wyniosła 28 600 osób, z czego w mieście 26 000 osób (97% ogólnej liczby mieszkańców miasta) i na wsi – 2600 osób (22% ogólnej liczby mieszkańców wsi).

Zaopatrzenie gminy w energię elektryczną

Miasto i gmina Wyszaków zasilane są z dwóch stacji 110/15 kV: „Wyszaków 1” i „Wyszaków 2”.

Energia elektryczna rozprowadzana jest z dwóch w/w stacji elektroenergetycznych za pomocą rozległej sieci zasilająco rozdzielczej 15 kV.

We wschodniej części gminy w rejonie miejscowości Rata przez teren gminy przechodzi tranzytem jednotorowa linia napowietrzna 220 kV „Miłosna” – „Ostrołęka”. Linia ta jest fragmentem krajowego systemu energetycznego i jest własnością Polskich Sieci Elektroenergetycznych S.A.

Zaopatrzenie gminy w gaz ziemny

Przez teren Gminy Wyszaków przebiega gazociąg wysokiego ciśnienia relacji Nieporęt – Białystok. Istnieje także gazociąg wysokiego ciśnienia na odcinku Leszczydół Stary – PEC Wyszaków o długości 2,5 km. Na przekroczeniu rzeki Bug ułożone są równolegle pod dnem dwa gazociągi Ø 250 mm.

Zaopatrzenie gminy w energię cieplną

Produkcją ciepła, jego przesyłaniem i dystrybucją na terenie miasta zajmuje się Przedsiębiorstwo Energetyki Ciepłej Spółka z o.o. w Wyszakowie.

Niezależnie od miejskiego systemu ciepłowniczego na terenie miasta występują lokalne źródła ciepła opalane różnymi paliwami (węgiel, koks, olej opałowy, gaz ziemny, gaz propan butan, energia elektryczna i drewno).

Na terenie gminy (poza miastem Wyszaków) nie występuje scentralizowany system ciepłowniczy. Występujące na wsiach budownictwo zaopatrywane jest w energię cieplną z własnych źródeł ciepła opalanych różnymi paliwami, tak jak w przypadku miasta Wyszkowa.

Gospodarowanie odpadami

W celu zorganizowania odbierania odpadów komunalnych od właścicieli nieruchomości oraz wyznaczenia punktów selektywnego gromadzenia odpadów komunalnych gmina Wyszaków została podzielona na trzy sektory.

Odpady z terenu gminy Wyszaków trafiają do RIPOK w Ostrołęce prowadzonego przez firmę MPK Sp. z o.o. PSZOK na terenie gminy jest jeden, zlokalizowany na terenie dzielnicy przemysłowej.

W gminie Wyszaków osiągnięto poziom recyklingu, przygotowania do ponownego użycia następujących frakcji odpadów komunalnych: papieru, metali, tworzyw sztucznych i szkła na poziomie 41,26%. Ponadto 99 % odpadów komunalnych jest poddana innym niż składowanie procesom przetwarzania.

4.3 ŚRODOWISKO ABIOTYCZNE

4.3.1 Rzeźba terenu

Gmina Wyszaków położona jest na terenie 3 mezoregionów fizycznogeograficznych: Międzyrzecze Łomżyńskie, Dolina Dolnego Bugu, Równina Wołomińska. Odpowiadają one układającym się równoleżnikowo jednostkom geomorfologicznym. Czwartą wyróżniającą się jednostką jest Dolina Liwca.

Międzyrzecze Łomżyńskie stanowi wysoczyznę morenową, położoną między dolinami Narwi i Bugu, wznoszącą się na wysokość średnio 100 - 120 m n.p.m., w obrębie gminy 97 do 115 m.n.p.m.

Wysoczyzna połudowcowa oddzielona jest od doliny rzecznej stromą, erozyjną krawędzią, której wysokość względna wynosi od 5 do 12 m. Spadki sięgają nawet 75%. Lokalnie występują rozcięcia skarpy o charakterze wąwozów. Na wielu odcinkach krawędź ta jest niszczone przez współczesne procesy erozyjno – denudacyjne.

Odcinek Doliny Dolnego Bugu na badanym terenie wykazuje wyraźną asymetrię. Średnia szerokość doliny wynosi ok. 5 km, z czego ok. 80% stanowią partie lewobrzeżne.

Granica między lewobrzeżną doliną Bugu i Równiną Wołomińską jest niewyraźna, zamaskowana pokrywami eolicznymi, w większości wyznacza ją jedynie budowa geologiczna. Prawobrzeżna granica doliny ma charakter typowo erozyjny i stanowi ją ww. stroma krawędź.

W obrębie doliny Bugu wyróżniają się dwa tarasy akumulacyjne.

Równina Wołomińska stanowi rozległą, płaską powierzchnię, wyniesioną 90 - 95 m n.p.m. Cechą charakterystyczną rzeźby całej Równiny Wołomińskiej jest powszechna obecność form eolicznych. Na całej powierzchni występują wielkopowierzchniowe równiny piasków przewianych (pokrywy eoliczne) z licznymi wydrami różnych kształtów oraz płytkimi nieckami deflacyjnymi.

Dolina Liwca, meandrując, rozcina Równinę Wołomińską z południa ku północy. Tarasy są mało czytelne i przemieszane wzajemnie, ale całość odcina się wyraźnie od wyrównanej powierzchni terenów otaczających.

4.3.2 Gleby

Na obszarze gminy dominują gleby słabe. Obszary gleb dobrych skupiają się w prawobrzeżnej, północnej części gminy, głównie w sołectwach: Natalin, Leszczydół Podwiślański, Olszanka, Rybno. Duże fragmenty występują także w sołectwach: Leszczydół Pustki, Sitno, Rybienko, Leszczydół Nowiny. W obrębie Międzyrzecza Łomżyńskiego dominują gleby brunatne, gleby bielcowe i pseudobielcowe. W obrębie tarasu zalewowego Bugu dominują mady rzeczne. Miejscami, głównie w starorzeczach oraz w obniżeniach dolin bocznych i innych wykształciły się gleby organiczne. Na tarasie nadzalewowym plejstoceniowym pradoliny Bugu oraz na fragmencie Równiny Wołomińskiej występują głównie gleby bielcowe i bielice.

Wśród zagrożeń dla jakości gleb, wynikających głównie z prowadzonej intensywnej produkcji rolniczej wymienić należy:

- chemizację rolnictwa,
- erozję wietrzną, szczególnie na gruntach ornych, w okresach, gdy gleba nie jest chroniona przez roślinność,
- zmianę stosunków wodnych wywołaną procesem melioracji,
- zanieczyszczenie gleb gnojowicą.
- wprowadzanie do gleby nieoczyszczonych ścieków komunalnych.

4.3.3 Woda

Wody powierzchniowe

Dominująca część gminy odwadniana jest przez rzekę Bug w postaci jej bezpośredniej zlewni oraz poprzez jej lewobrzeżne dopływy: Liwiec i Fiszor. Jedynie niewielki fragment, w północno-zachodniej części gminy przynależy do zlewni Narwi.

Rzeka Bug płynie naturalnym, nieuregulowanym korytem. Szerokość koryta, głębokość rzeki oraz jej nurt są bardzo zmienne i wykazują znaczne zróżnicowanie na poszczególnych odcinkach rzeki. Poza nurtem rzeka jest płytka. Występuje tu dużo pływów i łach piaszczystych.

Rzeka charakteryzuje się bardzo dużą nieregularnością pod względem hydrologicznym, bardzo dużą zmiennością przepływów. Wobec naturalnego charakteru rzeki zasięg wielkiej wody o prawdopodobieństwie 1% pokrywa się w zasadzie z tarasem zalewowym rzeki.

Najdłuższy, lewobrzeżny dopływ Bugu – rzeka Liwiec, charakteryzuje się płytką piaszczystą doliną i zmienną szerokością koryta, które waha się w granicach od ok. 5 do 50 m. Rzeka silnie meandruje na całej długości. Na terenie Gminy znajduje się odcinek ujściowy rzeki. Wobec naturalnego charakteru rzeki, zasięg wielkiej wody o prawdopodobieństwie 1% pokrywa się w zasadzie z tarasem zalewowym rzeki.

Rzeka Fiszor przepływa głównie przez sąsiadujące gminy: Tuszcz i Zabrodzie, gdzie uchodzi do Bugu. Jedynie niewielki skrawek jej prawobrzeżnej zlewni, rejon Ślubowa, przynależy do gminy Wyszaków. Rzeka Fiszor, która powstaje z połączenia licznych rowów melioracyjnych i cieków naturalnych, w swym odcinku ujściowym wykorzystuje starorzecza Bugu.

W obrębie doliny Bugu występuje ponadto szereg naturalnych zbiorników i oczek wodnych, wypełniających lokalne zagłębienia terenu. Często mają one charakter starorzeczy. Na obszarze gminy nie występują źródła zanieczyszczeń o charakterze przemysłowym.

Jednakże, ważnym źródłem zanieczyszczeń dla wód powierzchniowych jest zabudowa, zagrodowa, która nie jest wyposażona w kanalizację. Do czasu realizacji tej inwestycji wody powierzchniowe są zagrożone przez ścieki bytowe.

W latach 2010-2014 w ramach Państwowego Monitoringu Środowiska dokonano oceny stanu wód w rzece Bug. Punkt pomiarowo-kontrolny zlokalizowano w Wyszakowie, na terenie gminy Wyszaków. Na ocenę stanu wód składał się stan/potencjał ekologiczny oraz stan chemiczny. Stan ekologiczny jednolitych części wód klasyfikuje się w oparciu o elementy hydromorfologiczne, biologiczne i fizykochemiczne. Elementy biologiczne zakwalifikowane zostały do klasy IV, co oznacza stan słaby biologicznego wskaźnika jakości wód. Stan elementów fizykochemicznych oceniono poniżej dobrego, głównie ze względu na wskaźnik BZT5. Ogólny stan/potencjał ekologiczny zakwalifikowany został do słabego. Stan chemiczny oceniono jako dobry.

Wody podziemne

W obszarze gminy Wyszaków występują wody podziemne związane z czwartorzędowymi osadami piaszczystymi akumulacji wodno lodowcowej, tworzące kilka poziomów wodonośnych. Poza piętrzem czwartorzędowym znaczenie użytkowe mają piętra trzeciorzędowe i kredowe.

Cały obszar gminy leży w granicach, w tym w strefie OWO, głównego zbiornika wód podziemnych GZWP nr 215A „Subniecka warszawska”. Jest to zbiornik wód trzeciorzędowych, wody tego poziomu są dobrze izolowane od powierzchni, skutecznie chronione przed przenikaniem zanieczyszczeń z powierzchni przez mięjsze warstwy nieprzepuszczalne.

GZWP nr 221 „Dolina Kopalna Wyszaków”, to zbiornik o warstwie wodonośnej w utworach czwartorzędowych. Przewiduje się ustanowienie dla niego strefy wysokiej ochrony OWO. Obejmuje ona północną, prawobrzeżną część gminy. W dolinie Bugu występuje jeden ciągły poziom wodonośny, przy braku izolacji od powierzchni.

Komunalne ujęcie wody w Wyszakowie bazuje na pierwszej użytkowej warstwie wodonośnej. Wody powierzchniowe mają zdecydowanie odmienny charakter w obrębie wysoczyzny oraz w dolinach Bugu i Liwca.

W obszarze wysoczyzny, w strefie przyskarpowej wody te nie występują, co jest wynikiem dobrze rozwiniętego drenażu w kierunku Bugu. Poza zasięgiem ww. bezpośredniego drenażu wody te występują i tworzą w większości jeden poziom o zwierciadle swobodnym i ciągłym, utrzymującym się w utworach łatwo przepuszczalnych.

Tereny wydymowe są suche, poziom wody gruntowej występuje głębiej niż 2 m p.p.t.

4.3.4 Powietrze

W wyniku rocznej oceny jakości powietrza za rok 2014 obszar gminy (wg kryterium ochrony zdrowia) został zaliczony do strefy A jakości powietrza dla substancji SO₂, NO₂, C₆H₆, CO, Pb(PM₁₀), As(PM₁₀), Cd(PM₁₀), Ni(PM₁₀), O₃ (stężenia zanieczyszczeń na terenie strefy nie przekraczają poziomów dopuszczalnych), dla substancji B/a/P(PM₁₀) obszar został zaliczony do strefy C2 (stężenia zanieczyszczeń na terenie strefy przekraczają poziomy docelowe o margines tolerancji). Najwyższe wartości stężeń benzo/a/piranu odnotowano na terenach gdzie emisja niska z indywidualnego ogrzewania budynków jest dominująca. W sezonie grzewczym wielkości stężeń były bardzo wysokie, natomiast w okresie letnim niskie. Dla substancji ozon gmina zaliczona jest do strefy mazowieckiej i mieści się w klasie A dla poziomu docelowego oraz w klasie C dla poziomu celu długoterminowego. Według kryterium ochrony roślin dla substancji SO₂, NO₂ gmina Wyszaków została zaliczona do klasy A, dla ozonu mieści się w klasie A dla poziomu docelowego oraz w klasie C dla poziomu celu długoterminowego.

Wyniki analiz WIOŚ w Warszawie wskazują, że przyczyną przekroczeń ww. pyłów i benzopirenu jest głównie emisja powierzchniowa (związana z ogrzewaniem mieszkań w sektorze komunalno- bytowym). Ponadto, w związku z eksploatacją oraz transportem piasku wydobywanego na obszarze złoża Wyszaków-Skuszew, istnieje ryzyko zwiększonej emisji pyłów mineralnych do atmosfery.

Głównymi obiektami emitującymi do atmosfery najwięcej zanieczyszczeń są:

- Przedsiębiorstwo Energii Ciepłej, Wyszaków;
- Samodzielny Publiczny Zakład Opieki Zdrowotnej, Wyszaków;
- Jeronimo Martins Dystrybucja Sp. z o.o., Wyszaków;
- „Pomel” Przedsiębiorstwo Produkcyjno-Usługowe Sp. z o.o., Wyszaków;
- „Ardagh Glass” S.A., Wyszaków.

4.3.5 Warunki klimatyczne

Wg rejonizacji klimatyczno-rolniczej R. Gumińskiego Wyszaków należy do wschodniej, chłodniejszej (mazowieckiej) części dzielnicy środkowej, która obejmuje dorzecza środkowej Warty i środkowej Wisły. Jest to obszar o najmniejszych w Polsce opadach rocznych (poniżej 550 mm). Okres wegetacyjny trwa od 200 do 220 dni.

Zróżnicowanie topoklimatyczne terenów gminy jest stosunkowo duże i odwzorowuje jej zróżnicowanie geomorfologiczne i związany z tym charakter pokrycia terenu.

- Tereny wyniesione ponad dolinę Bugu (prawobrzeżna część gminy oraz wyższe, niezalesione fragmenty w części lewobrzeżnej, charakteryzują się przeciętnymi dla regionu warunkami topoklimatycznymi;

- Rozległy taras zalewowy Bugu, z płytką wodą gruntową, charakteryzuje się wysoką wilgotnością powietrza, tendencją do akumulacji i zalegania powietrza chłodnego w porze nocnej, zwiększoną częstotliwością występowania mgieł. Są to tereny częstych, niskich, przyziemnych inwersji termicznych rannych i wieczornych.

- Tereny lasów charakteryzują się specyficznym, lecz także zróżnicowanym topoklimatem, w zależności od charakteru podłoża i związanego z podłożem charakteru typu lasu. Na ogół są to tereny zaciszne, o mniejszym nasłonecznieniu, wyrównanym profilu termicznym i wilgotnościowym.

- Swoistym mikroklimatem charakteryzują się fragmenty wyniesionych partii doliny Bugu, pokryte lasem sosnowym, o suchym, piaszczystym podłożu (Rybieńko, Kamieńczyk). Są to tereny zaciszne, częściowo zacienione, o korzystnych warunkach termiczno-wilgotnościowych (złagodzone ekstrema termiczne, małe ochładzanie). Specyfiką jest nasycenie fitoncydami (olejkami eterycznymi wytwarzanymi przez drzewostany iglaste).

4.3.6 Klimat akustyczny

Za główne źródła hałasu należy uznać szlaki komunikacyjne, linię kolejową, złoża Wyszaków - Skuszew. Nasilenie hałasu ze źródeł komunikacyjnych zależy od natężenia ruchu, stanu technicznego pojazdów i dróg. Ze względu na prowadzone prace górnicze na obszarze złoża Wyszaków – Skuszew, występuje zwiększona emisja hałasu związana z technologią eksploatacji surowca oraz transportem pozyskanego materiału. Jednakże, z uwagi na stosunkowo nieduży rozmiar przedsięwzięcia, peryferyjne położenie terenu górniczego względem terenów zabudowanych oraz dużego udziału lasów na otaczających terenach, nie przewiduje się znaczących zakłóceń klimatu akustycznego związanych z funkcjonowaniem kopalni.

4.3.7 Pola elektromagnetyczne

Na obszarze gminy mamy do czynienia ze źródłami promieniowania o częstotliwości 50 Hz – stacją i liniami energetycznymi. Przez obszar gminy i miasta przebiegają jednotorowe linie energetyczne 110 kV. We wschodniej części gminy, w rejonie miejscowości Rota przebiega tranzytem linia jednotorowa 220 kV: Miłosna – Ostrołęka.

Ponadto występują źródła emisji pól elektromagnetycznych o częstotliwościach 0,3 – 300 GHz: stacja UKF w Wyszakowie oraz stacje bazowe telefonii komórkowej.

Brak jest pomiarów określających poziom promieniowania elektromagnetycznego w obszarze miasta i gminy Wyszaków.

4.4 ŚRODOWISKO BIOTYCZNE

4.4.1 Lasy

Lasy i tereny leśne zajmują 28,9% powierzchni gminy, przy czym większość powierzchni lasów koncentruje się w południowej, lewobrzeżnej części (fragmenty Puszczy Kamienieckiej) oraz północnej (fragmenty Puszczy Białej).

Największy, zwarty kompleks leśny występuje w południowo - wschodniej części gminy, rozciąga się na wschód od linii PKP i drogi Warszawa - Białystok, w kierunku doliny Liwca. Jest to zachodni fragment Puszczy Kamienieckiej. Obejmuje on powierzchnię ok. 25 km². Przeważa tu drzewostan sosnowy w wieku 40 – 80 lat, z licznym udziałem drzewostanów młodszych.

W części północnej gminy występuje jeden większy zespół – na północ od miasta. Jest to fragment Puszczy Białej, okalającej gminę od północy i wschodu. W drzewostanie dominuje sosna w wieku 40 - 80 lat i powyżej 80 lat, z dużym udziałem dębu.

Na zachód od linii PKP lasy są coraz bardziej rozczłonkowane, przemieszane z terenami wylesionymi, zajętych pod uprawy rolne i łąki. Bezpośredni kontakt z tarasem zalewowym Bugu mają nieliczne, oderwane kompleksy (Deskurów).

Lasy południowej części gminy, przynależne do nadleśnictwa Drewnica, Zarządzeniem Nr 22 Dyrektora Generalnego Lasów Państwowych z dnia 1 kwietnia 2005 r. weszły w obszar funkcjonalny o znaczeniu ekologicznym, edukacyjnym i społecznym: „Leśny Kompleks Promocyjny LASY WARSZAWSKIE”.

4.4.2 Naturalne zbiorowiska roślinne doliny Bugu

Roślinność doliny Bugu, zwłaszcza w obrębie tarasu zalewowego, jest roślinnością naturalną. Układ zbiorowisk roślinnych w dolinie jest następujący:

- na terenach pozostających w zasięgu niskiej wody na ubogich piaszczyskach występują ziołorośla, zbiorowiska szuwarowe, a na mulistych brzegach rzeki lub starorzeczy zbiorowiska namułowe;
- na terenach pozostających w zasięgu średniej wody występują charakterystyczne łąkowe zarośla wierzbowe;
- na terenach pozostających w zasięgu wysokiej wody występuje łąkowy las topolowo-wierzbowy;
- na terenach pozostających w zasięgu wielkiej wysokiej wody występuje łąkowy las jesionowo-wiązowy.

Specyficznym, mozaikowym układem zbiorowisk roślinnych, charakteryzuje się obszar położony pomiędzy Deskurówem, Ślubowem i rzeką Bug. Występują tu wzajemnie przemieszane lasy sosnowe, rozległe murawy trawiaste, wydmy, pola piasków wydmowych, wilgotne dolinki i zagłębienia. Stąd przemieszanie gatunków np. występowanie obok siebie sosny, olchy, jałowców i topoli, porastających trawiaste murawy. Układ taki stwarza unikatowe walory krajobrazowe obszaru.

4.4.3 Pozostałe zbiorowiska roślinne

Łąki

Łąki skupione są przede wszystkim w dolinie Bugu, w obrębie tarasu zalewowego rzeki. Zajmują również liczne obniżenia i dolinki tarasu nadzalewowego i równiny wołomińskiej (w części południowej gminy). Są to przeważnie łąki wilgotne bądź podmokłe. Ich przyrodniczą wartość podnoszą, występujące na tych obszarach liczne zadrzewienia, w formie drzew pojedynczych, szpalerów, kęp lub większych zespołów. Szczególnie bogate w zadrzewienia są obszary łąk w rejonie Lucynowa i na północ od Skuszewa.

Pola uprawne

Grunty orne skupiają się przede wszystkim w północnej, prawobrzeżnej części gminy. Tereny te są praktycznie pozbawione roślinności naturalnej. Nawet zadrzewienia śródpolne i przydrożne występują sporadycznie.

Zieleń miejska

W obrębie terenów zainwestowanych miasta, skupionych w części prawobrzeżnej, pokrycie zielenią jest niewielkie. Znaczne powierzchnie pozbawione są zieleni wysokiej. Dotyczy to zwłaszcza terenów przemysłowych. Również tereny mieszkaniowe charakteryzują się ubogą szatą roślinną. Ogródki przydomowe zagospodarowane są głównie jako uprawy z minimalnym udziałem drzew leśnych. Obrzeża miasta to w przeważającej części pola orne pozbawione jakichkolwiek naturalnych elementów szaty roślinnej. Jako wartościowe zespoły roślinne zidentyfikowano:

- park miejski, położony nad skarpą, w centralnej części miasta. W obrębie parku znajduje się pomnik przyrody – 2 dęby szypułkowe.
- zespół parkowo-leśny w Wyszakowie, towarzyszący założeniu pałacowemu,
- starodrzew liściasty na cmentarzu,
- zadrzewienia na skarpie i w wąwozach w północnej i północno – wschodniej części miasta.

Całkowicie odmienne w swym charakterze są fragmenty miasta położone w dolinie Bugu. Szata roślinna zachowała tu swój naturalny charakter. Są to łąki, lasy, zieleń łąkowa.

4.4.4 Świat zwierzęcy

Wysoki stopień naturalności i zróżnicowanie siedlisk przyrodniczych doliny Bugu i lasów południowej, lewobrzeżnej części gminy, idzie w parze z bogactwem świata zwierzęcego.

Największą grupę cennych gatunków stanowią ptaki. Dolina Bugu jest ostoją ornitologiczną o międzynarodowej randze. Stwierdzono tu występowanie ponad 200 gatunków, w tym 150 łąkowych, w tym gatunków rzadkich, związanych z obszarami podmokłymi i dolinami rzecznyymi. Dolina Bugu odgrywa ogromną rolę jako trasa przelotu oraz miejsce odpoczynku i żerowania ptaków migrujących.

Dolina Bugu i Liwca oraz lasy Puszczy Białej uznane zostały jako obszary specjalnej ochrony ptaków OSO w Europejskiej Sieci Obszarów Natura 2000.

Znaczne powierzchnie lasu sprzyjają występowaniu dużych ssaków leśnych.

4.5 OBSZARY/OBIEKTY CHRONIONE NA PODSTAWIE PRZEPISÓW O OCHRONIE PRZYRODY

4.5.1 Krajowy system obszarów chronionych

Gmina leży w dolinie Bugu na skraju Puszczy Białej wchodzącej w skład "Zielonych Płuc Polski". Rzeka Bug stanowi międzynarodowy obszar węzłowy, wpływa do Narwi – międzynarodowego korytarza ekologicznego i razem wody Narwi i Bugu zasilają Wisłę - obszar węzłowy o randze międzynarodowej Krajowej Sieci Ekologicznej ECONET¹). Ponadto sieć ekologiczną gminy tworzy 6 obszarów Natura 2000 (opisane w rozdziale 4.5.2).

4.5.2 Obszary i obiekty chronione na podstawie przepisów o ochronie przyrody

Na obszarze gminy nie występują parki narodowe, parki krajobrazowe, obszary chronionego krajobrazu, rezerваты przyrody. Na terenie całej gminy jest 15 pomników przyrody.

Obszary Natura 2000 w gminie Wyszaków dzielą się na dwa rodzaje terenów:

- obszary specjalnej ochrony ptaków (OSO): Puszcza Biała, Dolina Liwca, Dolina Dolnego Bugu
- specjalne obszary ochrony siedlisk (SOO): Ostoja Nadbużańska, Wydmy Lucynowsko - Mostowieckie, Ostoja Nadliwiecka.

Dolina Dolnego Bugu – PLB 140001 - Przedmiotem ochrony są ptaki: bocian czarny, bocian biały, gadożer zwyczajny, błotniak stawowy, błotniak łąkowy, kropiatka, zielonka, derkacz, zimorodek zwyczajny, podróżniczek. Na mocy Zarządzenia Regionalnego Dyrektora Ochrony Środowiska w Warszawie, Regionalnego Dyrektora Ochrony Środowiska w Białymstoku i Regionalnego Dyrektora Ochrony Środowiska w Lublinie z dnia 5 września 2014 r. w obszarze Doliny Dolnego Bugu ustanowiono plan zadań ochronnych.

Ostoja Nadbużańska – PLH 140011 – obszar ochronny m.in. dla: kompleksów nadrzecznych lasów, zbiorowisk łąkowych, związanych z siedliskami wilgotnymi (16 rodzajów siedlisk znajduje się

¹ Krajowa sieć ekologiczna ECONET jest wieloprzestrzennym systemem obszarów węzłowych najlepiej zachowanych pod względem przyrodniczym i reprezentatywnych dla różnych regionów przyrodniczych kraju. Są one wzajemnie ze sobą powiązane korytarzami ekologicznymi, zapewniającymi ciągłość więzi przyrodniczych w obrębie tego systemu.

na liście załącznika I Dyrektywy Siedliskowej), 20 gatunków z listy II załącznika Dyrektywy Siedliskowej, 10 gatunków ryb z II Załącznika Dyrektywy. Na mocy Zarządzenia Regionalnego Dyrektora Ochrony Środowiska w Warszawie, Regionalnego Dyrektora Ochrony Środowiska w Białymstoku, Regionalnego Dyrektora Ochrony Środowiska w Lublinie z dnia 5 września 2014 r. w obszarze Ostoja Nadbużańska obowiązuje plan zadań ochronnych.

Wydmy Lucynowsko Mostowieckie – PLH 140013 – obszar ochronny m.in. dla: wrzosowisk mącznicowych, muraw szcztolichowych oraz zróżnicowanych torficznie zbiorowisk borowych. Dla obszaru plan zadań ochronnych, jest już opracowany i oczekuje na przyjęcie poprzez zarządzenie.

Puszcza Biała – PLB 140007 – obszar ochronny m.in. dla: 29 gatunków ptaków z załącznika I Dyrektywy Ptasiej, 13 gatunków z Polskiej Czerwonej Księgi oraz zbiorowisk leśnych (drzewostany dębowo-grabowe, jesionowo-olszowe i olszowe. Zgodnie z Zarządzeniem nr 15 Regionalnego Dyrektora Ochrony Środowiska w Warszawie z dnia 31 marca 2014 r. w obszarze Puszczy Białej ustanowiono plan zadań ochronnych

Ostoja Nadliwiecka – PLH 140032 – obszar ochronny m.in. dla: zbiorników wodnych ze zbiorowiskami z Littorelletea, wydm śródlądowych z murawami napiaskowymi, zmiennowilgotnych łąk trzęślicowych, ziołorośli górskich i ziołorośli nadrzecznych, torfowisk przejściowych i trzęsawisk, 5 gatunków ryb, 7 gatunków bezkręgowców. Dla Ostoi Nadliwieckiej plan zadań ochronnych, jest już opracowany i oczekuje na przyjęcie poprzez zarządzenie.

Dolina Liwca – PLB 140002 – obszar ochronny m.in. dla: 20 gatunków ptaków z załącznika I Dyrektywy Ptasiej oraz 5 gatunków z Polskiej Czerwonej Księgi. Dla Doliny Liwca plan zadań ochronnych, jest już opracowany i oczekuje na przyjęcie poprzez zarządzenie.

4.6 OBSZARY CHRONIONE NA PODSTAWIE PRZEPISÓW ODRĘBNYCH

Na podstawie ustawy o ochronie gruntów rolnych i leśnych ochronie przed zmianą przeznaczenia podlegają grunty rolne klas I-III (poza granicami miast) oraz gleby organiczne, które wykształciły się w starorzeczach oraz w obniżeniach dolin bocznych. Na podstawie w.w. ustawy ochronie podlegają również lasy ochronne.

Gmina Wyszaków położona jest w całości w zasięgu Głównego Zbiornika Wód Podziemnych GZWP Nr 215 „Subniecka Warszawska”, w tym w strefie OWO.

GZWP nr 221 „Dolina Kopalna Wyszaków”, to zbiornik o warstwie wodonośnej w utworach czwartorzędowych. Przewiduje się ustanowienie dla niego strefy wysokiej ochrony (OWO).

5 POTENCJALNE ZMIANY STANU ŚRODOWISKA W PRZYPADKU BRAKU REALIZACJI PROGRAMU ROZWOJU

Cele strategiczne przewidziane do realizacji w Programie Rozwoju uwzględniają specyfikę gminy (opisaną wcześniej). W ramach celów określono kierunki działań, które stanowią precyzyjny zbiór zadań. Niemal każdy z nich w mniejszym lub większym stopniu będzie oddziaływał korzystnie lub niekorzystnie na stan środowiska. Zaniechanie podejmowania działań wynikających z zadań określonych w Strategii wpłynie niekorzystnie na wizerunek gminy, co w konsekwencji może doprowadzić do obniżenia jego naturalnej atrakcyjności turystycznej.

Przewiduje się, że brak realizacji Programu Rozwoju spowodowałby następujące skutki dla środowiska.

Negatywne:

- Dalsze pogorszenie się stanu technicznego głównych ulic powodujące brak drożności ruchu komunikacyjnego, a co za tym idzie pogorszenie warunków życia mieszkańców poprzez wzrost zanieczyszczeń komunikacyjnych;
- Wzrost niekorzystnych oddziaływań wynikających z intensywnego ruchu komunikacyjnego;
- Wzrost emisji zanieczyszczeń do powietrza spowodowany utrudnieniem dostępu do sieci infrastruktury technicznej służącej ochronie środowiska;
- Brak realizacji wyznaczonych w Programie Rozwoju zadań dotyczących budowy infrastruktury technicznej może spowodować negatywne skutki dla środowiska, przewyższające

szkodliwością krótkotrwałe, negatywne oddziaływania wynikające z realizacji urządzeń infrastruktury technicznej;

- Brak realizacji zadań z zakresu gospodarki niskoemisyjnej spowoduje utrzymanie się lub wzrost emisji do atmosfery wynikającej z użytkowania konwencjonalnych źródeł energii cieplnej;
- Narastające i powtarzające się sytuacje konfliktowe w zakresie ochrony i kształtowania ładu przestrzennego, rozumianego jako zachowanie równowagi pomiędzy poszczególnymi funkcjami w gminie;
- Niepodejmowanie działań na rzecz rewitalizacji parku miejskiego i rozwoju zieleni;
- Brak ładu przestrzennego, rozwój gminy może przebiegać w niezgodności do zasady zrównoważonego rozwoju,
- Wzrost zachowań patologicznych (dewastacja terenów zielonych, zaśmiecanie itp.) wynikające z braku pracy.

Pozytywne:

- Niepodejmowanie działań na rzecz aktywizacji gospodarczej miałyby pozytywne konsekwencje w postaci nie zmniejszania powierzchni aktywnej biologicznie oraz nie zwiększania emisji zanieczyszczeń powietrza bądź zanieczyszczeń wód;
- Zmniejszenie zagrożenia spowodowanego intensyfikacją wykorzystania walorów przyrodniczych polegającego na penetracji terenów cennych przyrodniczo.

Analiza powyższych skutków braku realizacji Programu Rozwoju prowadzi do wniosku, iż niezrealizowanie dokumentu wywołać może zarówno skutki pozytywne jak i negatywne. Brak realizacji Programu Rozwoju będzie najdotkliwiej odczuwalny w sferze społecznej. Brak realizacji kierunków rozwoju odnoszących się bezpośrednio do społeczności gminy (tworzenie nowych miejsc pracy, ułatwienie dostępu do podnoszenia kwalifikacji) może spowodować pośrednio do pogorszenia się stanu środowiska przyrodniczego (brak kształtowania postaw proekologicznych wśród mieszkańców). Również brak realizacji wyznaczonych w Programie Rozwoju działań dotyczących budowy infrastruktury proekologicznej może spowodować negatywne skutki dla środowiska objawiające się wzrostem zanieczyszczenia wód (brak dalszego rozwoju kanalizacji sanitarnej) i powietrza (przestarzały system ciepłowniczy, niedrożny układ komunikacyjny, niewykorzystanie niskoemisyjnych źródeł ciepła). Można zatem założyć, że brak realizacji celu strategicznego „Rozbudowa infrastruktury technicznej, ochrona środowiska naturalnego” spowoduje wzrost dodatkowych emisji zanieczyszczeń do środowiska. Natomiast rozwój przemysłu oparty na nowoczesnych technologiach spowoduje, iż jego oddziaływanie na środowisko będzie nieznaczne.

6 ANALIZA I OCENA ISTNIEJĄCYCH PROBLEMÓW OCHRONY ŚRODOWISKA ISTOTNYCH Z PUNKTU WIDZENIA PROJEKTU PROGRAMU ROZWOJU

W procesie analizy zidentyfikowano następujące problemy ochrony środowiska:

- nieuporządkowana gospodarka ściekowa, na terenach wiejskich oparta przede wszystkim na nieszczelnych szambach, z których, poprzez piaszczysto-żwirowe gleby, dostają się do wód substancje biogenne,
- procesy mineralizacji gleb murszowych i torfowych, prowadzące do uwalniania do wód wielu składników mineralnych, w tym substancji biogennych i selenu,
- wypas bydła na pastwiskach, położonych w większości w pobliżu cieków,
- nawożenie użytków rolnych nawozami mineralnymi i organicznymi,
- emisja zanieczyszczeń do powietrza atmosferycznego: Przesiębiorstwo Energii Ciepłej, Jeronimo Martins Dystrybucja Sp. z o.o., „Pomel” Przesiębiorstwo Produkcyjno-Usługowe Sp. z o.o., „Ardagh Glass” S.A.,
- zanieczyszczenie powietrza spowodowane niską emisją z gospodarstw domowych i terenów usług-możliwość spalania odpadów komunalnych,
- znaczne zanieczyszczenie powietrza w mieście, zwłaszcza spalinami samochodowymi w rejonie dużego natężenia ruchu w centrum Wyszakowa przy drodze krajowej nr 62 (ul. Kościuszki/Serocka),

- hałas komunikacyjny przy drogach krajowych nr 8 i 62,
- występowanie obszarów zdegradowanych (m. in. tereny: centrum miasta, dworca PKP i osiedla w kwartale ulic Dworcowa, S. Okrzei, Prosta, I AWP, nadbrzeża Bugu od mostu kołowego po pałac Skarzyńskich, osiedli przy ul Łącznej i Serockiej, obiektów sportowych a także wybranych obszarów wiejskich) wymagających przywrócenia im odpowiednich standardów poprzez przeprowadzenie procesu rewitalizacji,
- promieniowanie niejonizujące od napowietrznych linii elektroenergetycznych.

Powyższe zidentyfikowane zagadnienia nie odbiegają specjalnie od problemów dotyczących większości gmin w Polsce w tym zakresie. Nieuporządkowana gospodarka ściekowa, antropogeniczne zanieczyszczenie powietrza, zanieczyszczenie gleb i wód związane m.in. z rolnictwem to problemy powszednie, których jednak nie należy bagatelizować. Konieczne jest zatem wdrażanie programów ochrony środowiska, strategii, czy planów rozwoju uwzględniających wymogi ochrony środowiska i ograniczenia negatywnego oddziaływania na środowisko przy jednoczesnym zachowaniu optymalnych warunków do rozwoju.

7 ANALIZA STANU ŚRODOWISKA NA OBSZARACH OBJĘTYCH PRZEWIDYWALNYM ZNACZĄCYM ODDZIAŁYWANIEM

Rozporządzenie Rady Ministrów z dnia 9 listopada 2010 roku w sprawie przedsięwzięć mogących znacząco oddziaływać na środowisko (Dz. U. z 2010 r. Nr 213 poz. 1397 ze zm.) określa, które przedsięwzięcia mogą znacząco oddziaływać na środowisko. Przedsięwzięcia zostały podzielone na dwie kategorie: mogące zawsze znacząco oddziaływać na środowisko oraz mogące potencjalnie znacząco oddziaływać na środowisko. Dla drugiej kategorii stopień oddziaływania na środowisko jest określany na podstawie oceny oddziaływania na środowisko wykonywanej dla konkretnej inwestycji, w momencie kiedy znane są już jej parametry i rodzaj, czyli na etapie projektowania inwestycji. Poniżej opisano najistotniejsze inwestycje, które zostaną wykonane w wyniku realizacji Programu Rozwoju a mogące znacząco, lub potencjalnie znacząco oddziaływać na środowisko. Należy jednak podkreślić, że Program Rozwoju ze względu na jedynie ramowy charakter nie określa konkretnych lokalizacji obszarów, na których przewiduje się znaczące oddziaływanie. Nie jest możliwe dokonanie szczegółowej analizy oddziaływania postulowanych przedsięwzięć na środowisko.

W ramach celu strategicznego: *Rozbudowa infrastruktury, ochrona środowiska naturalnego*, do przedsięwzięć mogących potencjalnie oddziaływać na środowisko zalicza się realizację sieci kanalizacyjnej o całkowitej długości przedsięwzięcia nie mniejszej niż 1 km, z wyłączeniem ich przebudowy metodą bezwykopową oraz przyłączy do budynków. Wg ustawy o zbiorowym zaopatrzeniu w wodę i zbiorowym odprowadzaniu ścieków, sieci kanalizacyjne to przewody kanalizacyjne wraz z uzbrojeniem i urządzeniami, którymi odprowadzane są ścieki. Potencjalnie znacząco oddziaływać na środowisko będą te sieci, gdzie całkowita długość przedsięwzięcia jest nie mniejsza niż 1 km. Oznacza to, że nawet działanie polegające na budowie dwóch krótszych odcinków, których zsumowana długość wyniesie co najmniej 1 km, oznacza zakwalifikowanie jako przedsięwzięcia mogącego potencjalnie oddziaływać na środowisko. Budowa sieci kanalizacyjnej będzie wiązała się z robotami ziemnymi, naruszającymi strukturę gruntu. Jednak funkcjonowanie infrastruktury kanalizacyjnej będzie miało wymiar pozytywny zarówno w zakresie jakości życia mieszkańców, jak i ochrony wód oraz ziemi.

Kierunek działań: *Tworzenie warunków dla rozwoju budownictwa* zakłada stopniowe budowanie mieszkań socjalnych oraz ogólny wzrost podaży w tej dziedzinie. Te działania mogą potencjalnie oddziaływać na środowisko, wg § 3 ust. 1 pkt 53 i 54 rozporządzenia w sprawie przedsięwzięć mogących znacząco oddziaływać na środowisko zalicza się do takich przedsięwzięć:

zabudowa mieszkaniowa wraz z towarzyszącą jej infrastrukturą, w przypadku objęcia jej ustaleniami planu miejscowego o powierzchni zabudowy nie mniejszej niż:

- 2 ha na obszarach objętych formami ochrony przyrody lub w otulinach form ochrony przyrody;
- 4 ha na obszarach innych.

A w przypadku nie objęcia jej ustaleniami planu miejscowego:

- 0,5 ha na obszarach objętych formami ochrony przyrody lub w ich otulinach;
- 2 ha na obszarach pozostałych.

Do przedsięwzięć mogących potencjalnie oddziaływać na środowisko zalicza się centra handlowe wraz z towarzyszącą im infrastrukturą o powierzchni użytkowej nie mniejszej niż:

- 0,5 ha na obszarach objętych formami ochrony przyrody lub w ich otulinach;
- 2 ha na pozostałych obszarach.

Powyższy zapis dotyczyć będzie planów budowy rynku miejskiego i ratusza, o których mowa w kierunku działań: Stworzenie centrum miasta – jako miejsca koncentrowania funkcji miejskich, w tym budowa rynku miejskiego.

Przebudowa dróg oraz budowa nowych ciągów komunikacyjnych mogą wg rozporządzenia zawsze znacząco oddziaływać na środowisko (drogi o nie mniej niż czterech pasach ruchu, na łącznym odcinku nie mniejszym niż 10 km). W przypadku Wyszkowa powyższy zapis rozporządzenia może dotyczyć przebudowy drogi krajowej nr 62 oraz budowy obwodnicy północno-zachodniej Wyszkowa. Modernizacja nawierzchni wszystkich głównych dróg gminnych polegająca na zmianie nawierzchni z gruntowych na utwardzone może wg powyższego rozporządzenia potencjalnie znacząco oddziaływać na środowisko (drogi o nawierzchni twardej o całkowitej długości przedsięwzięcia powyżej 1 km).

Reasumując należy stwierdzić, że w przyszłości na analizowanym terenie mogą wystąpić przedsięwzięcia zaliczane do mogących potencjalnie lub zawsze znacząco oddziaływać na środowisko. Na etapie projektu Programu Rozwoju nie można precyzyjnie określić, czy dany obiekt będzie znacząco oddziaływał na środowisko. Będzie można to określić na etapie planowania konkretnej inwestycji, kiedy będą znane szczegółowe parametry. Stan środowiska na obszarach, prawdopodobnie objętych przewidywalnym znaczącym oddziaływaniem został opisany w rozdziale 4 (w ogólnym ujęciu dotyczy to obszaru całej gminy).

8 ANALIZA I OCENA CELÓW OCHRONY ŚRODOWISKA USTANOWIONYCH NA SZCZEBLU MIĘDZYNARODOWYM, WSPÓLNOTOWYM I KRAJOWYM ISTOTNYCH Z PUNKTU WIDZENIA NINIEJSZEGO OPRACOWANIA ORAZ SPOSOBY ICH UWZGLĘDNIENIA

Główne cele ochrony środowiska dotyczą poszczególnych jego komponentów.



Ochrona środowiska i idea zrównoważonego rozwoju powinny być uwzględniane w dokumentach strategicznych szczebla gminnego. Obliguje do tego zarówno ustawodawstwo krajowe, jak i wspólnotowe. Według art. 5 Konstytucji Rzeczypospolitej Polskiej *Rzeczpospolita Polska (...)* strzeże dziedzictwa narodowego oraz zapewnia ochronę środowiska, kierując się zasadą

zrównoważonego rozwoju. Do ochrony środowiska obligują Polskę również ratyfikowane umowy. Do najważniejszych umów międzynarodowych oraz dyrektyw Unii Europejskiej należą:

1. W zakresie ochrony przyrody i bioróżnorodności

- Konwencja o różnorodności biologicznej z Rio de Janeiro z 1992 r.,
- Konwencję Berneńską o ochronie dzikiej fauny i flory europejskiej oraz ich siedlisk naturalnych z 1979 r.,
- Dyrektywa Rady 79/409/EWG z dnia 2 kwietnia 1979r. W sprawie ochrony dzikich ptaków,
- Dyrektywa Rady 92/43/EWG z dnia 21 maja 1992r. W sprawie ochrony naturalnych siedlisk oraz dzikiej fauny i flory,

2. W zakresie ochrony powietrza i klimatu

- Ramowa Konwencja Narodów Zjednoczonych w sprawie zmian klimatu z Rio de Janeiro z 1992r.,
- Protokół z Kioto w sprawie zmian klimatu z 1997 r.,
- Dyrektywa Rady 96/62/WE z dnia 27 września 1997 roku w sprawie oceny i zarządzania jakością otaczającego powietrza,
- Dyrektywa 2009/28/WE z dnia 23 kwietnia 2009 r. w sprawie promocji wykorzystania energii z OZE

3. W zakresie ochrony wód

- Dyrektywa Rady 76/464/WEG z dnia 4 maja 1976 r. W sprawie zanieczyszczenia spowodowanego przez niektóre substancje niebezpieczne odprowadzane do środowiska wodnego Wspólnoty,
- Ramowa Dyrektywa Wodna 2000/60/WE,
- Dyrektywa 91/271/EWG z dnia 21 maja 1991 r. dotycząca oczyszczania ścieków komunalnych,

4. W zakresie ochrony powierzchni ziemi

- Strategia tematyczna w sprawie ochrony gleb

5. W zakresie ochrony krajobrazu kulturowego i zasobów kulturowych

- Europejska Konwencja Krajobrazowa z 2000 r. ratyfikowana przez Polskę w 2006 r.

6. W zakresie ochrony ludzi, ich mienia i warunków bytowania

- Dyrektywa Rady 2000/14/WE z 8 maja 2000 roku w sprawie emisji hałasu,
- Dyrektywa dotycząca zintegrowanego zapobiegania zanieczyszczeniom i ich kontroli z 2008 r.

7. Odnosnie procedury oceny oddziaływania na środowisko

- Dyrektywa Parlamentu Europejskiego i Rady nr 2001/42/WE z 27 czerwca 2001 r. W sprawie oceny wpływu niektórych planów i programów na środowisko,
- Dyrektywa Rady nr 85/337/EWG z 27 czerwca 1985 r. W sprawie oceny skutków wywieranych przez niektóre przedsięwzięcia publiczne i prywatne na środowisko naturalne.

Cele ochrony środowiska ustanowione na szczeblu europejskim mają odzwierciedlenie w ustawodawstwie polskim. Za jeden z najważniejszych należy uznać ustawę z dnia 3 października 2008 r. *o udostępnianiu informacji o środowisku i jego ochronie, udziale społeczeństwa w ochronie środowiska oraz o ocenach oddziaływania na środowisko*, na podstawie której sporządzona została niniejsza prognoza. Do innych ustaw należą:

- Ustawa z dnia 27 kwietnia 2001 r. Prawo ochrony środowiska (t. j. Dz.U. 2013 poz. 1232 ze zm.),
- Ustawa z dnia 16 kwietnia 2004 r. o ochronie przyrody (t. j. Dz.U. 2015 poz. 1651),
- Ustawa z dnia 18 lipca 2001 r. Prawo wodne (t. j. Dz.U. 2015 poz. 469 ze zm.),
- Ustawa z dnia 14 grudnia 2012 r. o odpadach (Dz.U. 2013 poz. 21 ze zm.),
- Ustawa z dnia 3 lutego 1995 roku o ochronie gruntów rolnych i leśnych (tj. Dz.U. 2015 poz. 909).

Z punktu widzenia niniejszego opracowania szczególnej wagi nabiera aspekt ekologiczny w planowaniu przestrzennym ujęty w *Polityce Ekologicznej Państwa w latach 2009-2012 z perspektywą do roku 2016*. Program rozwoju powinien spełniać wymogi zawarte w tym dokumencie tj. kształtować ład przestrzenny pozwalając na racjonalną gospodarkę. Przez ład przestrzenny należy

rozumieć sposób ukształtowania przestrzeni, który tworzy harmonijną całość. Natomiast w *Koncepcji przestrzennego zagospodarowania kraju 2030* nacisk położony jest na ideę zrównoważonego rozwoju (ustrojowa zasada zrównoważonego rozwoju), którą definiuje się jako integrację działań politycznych, społecznych i gospodarczych w układach przestrzennych, z zachowaniem równowagi przyrodniczej oraz trwałości podstawowych procesów przyrodniczych w celu zagwarantowania możliwości zaspokajania podstawowych potrzeb poszczególnych społeczności oraz obywateli zarówno współczesnego pokolenia, jak i przyszłych pokoleń. Koncepcja przedmiotowa wywodzi się z innego dokumentu ustalonego na szczeblu unijnym. Dokumentem tym jest *Zrównoważona Europa dla lepszego świata: Strategia zrównoważonego rozwoju dla Unii Europejskiej*, przyjętym na szczycie Rady Europy w czerwcu 2001 r.

Podsumowując, wiodącymi zasadami Zarządzania strategicznego winny być: **zrównoważony rozwój oraz ład przestrzenny**. Cele ochrony środowiska w przedmiotowym programie rozwoju zostały uwzględnione następująco:

1. W zakresie ochrony przyrody i bioróżnorodności

Na analizowanym obszarze występują formy ochrony przyrody, są to obszary Natura 2000:

- Dolina Dolnego Bugu – PLB 140001,
- Ostoja Nadbużańska – PLH 140011,
- Wydmy Lucynowsko Mostowieckie – PLH 140013,
- Puszcza Biała – PLB 140007,
- Ostoja Nadliwiecka – PLH 140032,
- Dolina Liwca PLB – 140002.

Doliny rzek (Bugu, Liwca i Fiszoru) oraz duże, zwarte kompleksy leśne (Puszcza Biała, Puszcza Kamieniecka) stanowią miejsce występowania bogatych siedlisk fauny i flory. W Programie Rozwoju postuluje się wspieranie wszelkich działań dążących do zachowania środowiska w nie pogorszonej formie, przy czym działania ochronne muszą korespondować z potrzebami przedsiębiorców i mieszkańców.

2. W zakresie ochrony powietrza i klimatu

Program przywołuje przyjęty przez Radę Miejską w Wyszakowie Plan Gospodarki Niskoemisyjnej, który ustala kierunki polityki władz samorządowych w tym zakresie:

- osiągnięcie jak najwyższego poziomu termomodernizacji sektora mieszkaniowego oraz obiektów użyteczności publicznej,
- osiągnięcie jak najwyższego poziomu wykorzystania technicznego potencjału energii odnawialnej na terenie gminy,
- zapewnienie jak największego udziału dostaw ciepła sieciowego do jak największej liczby odbiorców, przy maksymalnym ograniczeniu indywidualnych źródeł ciepła opartych na paliwach kopalnych,
- zapewnienie bezpieczeństwa dostaw ciepła i energii elektrycznej mieszkańcom,
- ograniczenie wpływu działań Urzędu Miejskiego na emisję gazów cieplarnianych.

3. W zakresie ochrony wód

Program Rozwoju postuluje gospodarowanie odpadami zgodnie z gminnym planem gospodarki odpadami. Dalszą rozbudowę sieci kanalizacyjnych i wodociągowych. Na terenach nieopłacalnych z punktu widzenia ekonomicznego, należy wprowadzić alternatywne formy gospodarki ściekami, zgodnie z obowiązującymi przepisami (przydomowe oczyszczalnie ścieków, szczelne zbiorniki na ścieki bytowe, lokalne oczyszczalnie ścieków itp.).

4. W zakresie ochrony powierzchni ziemi

W zakresie ochrony powierzchni ziemi istotne są ustalenia dotyczące wyposażenia w infrastrukturę kanalizacyjno-sanitarną, co ograniczy przedostawanie się ścieków do gruntu. Wszelkie inwestycje należy prowadzić w sposób nienaruszający stosunków gruntowo-wodnych, zapewniając ochronę gleby przed zanieczyszczeniem.

5. W zakresie ochrony krajobrazu kulturowego i zasobów kulturowych

Program rozwoju przewiduje rozwój infrastruktury z zakresu: szkolnictwa, kultury, sportu i rekreacji. W ramach tego rozwoju planuje się:

- rewitalizację parku miejskiego,
- badania i inwestycje związane z utrzymaniem, odbudową i poprawą stanu dziedzictwa kulturowego i przyrodniczego wsi, krajobrazu wiejskiego i miejsc o wysokiej wartości kulturowej.

6. W zakresie ochrony ludzi, ich mienia i warunków bytowania

Wszystkie rozwiązania przyjęte w Programie Rozwoju dotyczące poszczególnych komponentów wpływają na jakość życia człowieka. Przebudowa drogi krajowej nr 62 (wraz z dostosowaniem jej do aktualnych standardów) oraz budowa obwodnicy północno-zachodniej Wyszakowa wyprowadzi ciężki ruch samochodowy z centrum miasta. Wpływie to pozytywnie na jakość życia mieszkańców, zmniejszy natężenie ruchu. Wszystkie planowane działania z zakresu rozbudowy infrastruktury poprawią warunki bytowania.

Działania z zakresu rozwoju gospodarczego i na rzecz podniesienia atrakcyjności inwestycyjnej spowodują napływ kapitału zewnętrznego podnosząc ekonomiczny poziom życia mieszkańców. Stworzenie warunków dla rozwoju budownictwa poprzez: elastyczne dostosowywanie planów miejscowych do nowych warunków, zbywanie zbędnych nieruchomości z gminnego zasobu, budowę infrastruktury na nowych osiedlach i jej modernizację poprawi sytuację w mieszkalnictwie gminy.

Cele ochrony środowiska określane na wszystkich szczeblach, także tych lokalnych winny być uwzględniane w projektowanych dokumentach strategicznych. Przyjęte w analizowanym Programie Rozwoju cele strategiczne i kierunki działań są efektem kompromisu społeczno-gospodarczo-środowiskowego. Program uwzględnia potrzebę zachowania zasobów środowiska jednocześnie umożliwiając inwestowanie w różnych formach. Reasumując przyjęte rozwiązania w Programie Rozwoju nie kolidują z celami ochrony ustanowionymi na szczeblu międzynarodowym, wspólnotowym i krajowym.

9 PRZEWIDYWANY WPŁYW ORAZ ZNACZĄCE ODDZIAŁYWANIE NA ŚRODOWISKO USTALEŃ PROGRAMU ROZWOJU

Zmiana stanu i funkcjonowania środowiska gminy jest uzależniona od nasilenia istniejącej presji oraz od powstania nowych stresorów. Wpływ ustaleń programu rozwoju rozpatrzono identyfikując i oceniając oddziaływanie na środowisko, w szczególności na: obszary chronione na mocy ustawy o ochronie przyrody, tj. obszary Natura 2000, różnorodność biologiczną, ludzi, zwierzęta, rośliny, wodę, powietrze, powierzchnię ziemi, krajobraz, klimat, zasoby naturalne, zabytki, dobra materialne, uwzględniając zależności między tymi elementami środowiska i między oddziaływaniami na te elementy. Charakterystyki oddziaływań dokonano w następujących aspektach²:

- charakter oddziaływania (pozytywne, negatywne)
- typ oddziaływania (bezpośrednie, pośrednie, wtórne, skumulowane),
- częstotliwość oddziaływania (stałe, chwilowe),

Punktem wyjścia w określeniu istotnych zmian w wyniku realizacji Programu Rozwoju jest istniejący stan środowiska analizowanego obszaru.

Przewidywany wpływ oddziaływania na środowisko określono jako sumę oddziaływań kierunków– działań na poszczególne komponenty środowiska. Zastosowano skalę oddziaływania na poszczególne komponenty środowiska od -2 (oddziaływanie negatywne) do +2 (oddziaływanie pozytywne). Ocena skupiła się na faktycznie wprowadzanych, nowych czy intensyfikowanych

² Bezpośrednie — oddziaływania wynikające z bezpośredniej interakcji między planowanym działaniem a środowiskiem
Pośrednie — oddziaływania wynikające z innych działań mających miejsce w związku z projektem
Wtórne — oddziaływania wynikające z oddziaływań bezpośrednich lub pośrednich, będące skutkiem późniejszych interakcji ze środowiskiem
Skumulowane — oddziaływania występujące w połączeniu z innymi, dotyczącymi tych samych przedmiotów oddziaływania,
Chwilowe — oddziaływanie może wystąpić raz, bądź może się powtórzyć po dłuższym okresie czasu
Stałe — oddziaływanie o dużej częstotliwości, cykliczne

kierunkach działań już zrealizowanych, które zostały rozpatrywane i brane pod uwagę głównie w kontekście oddziaływań skumulowanych.

Tabela 2 Waloryzacja oddziaływania poszczególnych typów projektowanego przeznaczenia terenu na poszczególne komponenty środowiska.

[1]	[2]	[3]	[4]	[5]	[6]	[7]	[8]	[9]	[10]	[11]	[12]	[13]	[14]	[15]	[16]	
KIERUNEK DZIAŁAŃ	POSZCZEGÓLNE ELEMENTY ŚRODOWISKA													PRESJA NA ŚRODOWISKO:		
	Obszary Natura 2000	Różnorodność biologiczna	Ludzie	Zwierzęta	Rośliny	Wody	Powietrze	Powierzchnia ziemi	Krajobraz	Klimat	Zasoby naturalne	Zabytki	Dobra materialne			sum
														a	+3 – +13	pozytywna
														min	+2 – -2	brak lub znikoma
														-24	-3 – -10	oddziałujące
														max	-11 – -24	potencjalnie znaczące oddziaływanie
Cel strategiczny: Rozwój gospodarczy i podniesienie atrakcyjności inwestycyjnej podstawą poprawy życia mieszkańców																
1.1 Pozyskiwanie inwestorów zewnętrznych	0	0	1	0	0	0	0	0	0	0	0	0	1	2	brak lub znikoma	
1.2 Wspieranie rozwoju małych i średnich przedsiębiorstw.	0	0	2	0	0	0	-1	-1	0	0	0	0	1	1	brak lub znikoma	
1.3. Kontynuowanie współpracy ze Specjalnymi Strefami Ekonomicznym	0	0	2	0	0	0	-2	-1	-1	0	0	0	1	-1	brak lub znikoma	
1.4. Racjonalne zmiany miejscowych planów zagospodarowania przestrzennego	0	0	1	0	0	1	-1	-1	1	-1	0	1	2	3	pozytywna	
1.5. Promocja atrakcyjności inwestycyjnej Wyszkowa	0	0	1	0	0	0	0	0	0	0	0	0	1	2	brak lub znikoma	
1.6. Wspieranie przedsięwzięć związanych z uzbrajaniem technicznym terenów	0	0	2	0	0	2	0	1	0	0	0	0	1	6	pozytywna	
1.7. Aktywne gospodarowanie gminnym zasobem nieruchomości	0	0	0	0	0	0	0	0	0	0	0	0	2	2	brak lub znikoma	
1.8. Efektywne wykorzystanie objęcia gminy Wyszaków OM Warszawy oraz OSI ostrołęcko-siedleckim	0	0	1	0	0	0	0	0	0	0	0	0	1	2	brak lub znikoma	
Cel strategiczny: Rozbudowa infrastruktury, ochrona środowiska naturalnego																
2.1 Dalsza rozbudowa układu drogowego	-2	-2	1	-2	-2	-2	1	-2	-2	1	-1	0	0	-12	potencjalnie znaczące oddziaływanie	
2.2. Działania na rzecz zagospodarowania centrum miasta oraz przestrzeni publicznych	0	0	2	0	0	0	0	0	0	0	0	1	1	4	pozytywna	

PROGNOZA ODDZIAŁYWANIA NA ŚRODOWISKO
Programu Rozwoju Gminy Wyszaków na lata 2016-2020

[1]	[2]	[3]	[4]	[5]	[6]	[7]	[8]	[9]	[10]	[11]	[12]	[13]	[14]	[15]	[16]
2.3. Działania związane z rewitalizacją wyznaczonych obszarów	0	0	2	0	0	0	0	0	1	0	0	1	1	5	pozytywna
2.4. Rozwój infrastruktury proekologicznej	1	1	2	1	1	2	1	2	0	0	2	0	1	14	silnie pozytywna
2.5. Wspieranie działań mających na celu ochronę krajobrazu, siedlisk fauny i flory	2	2	0	2	2	1	1	2	2	1	1	0	0	16	silnie pozytywna
2.6. Rozwijanie nowoczesnych technologii informatycznych – społeczeństwo informacyjne	0	0	1	0	0	0	0	0	0	0	0	0	1	2	brak lub znikoma
2.7. Realizacja zadań z zakresu gospodarki niskoemisyjnej	0	0	2	0	0	0	2	0	0	0	0	0	0	4	pozytywna
Cel strategiczny: Rozwój społeczny i poprawa jakości życia mieszkańców															
3.1. Tworzenie warunków dla rozwoju budownictwa	0	0	2	0	0	1	0	-2	-1	0	0	0	1	1	brak lub znikoma
3.2. Stworzenie centrum miasta - jako miejsca koncentrowania się funkcji miejskich – w tym budowa rynku miejskiego	0	0	1	0	0	0	0	-1	2	0	0	1	1	4	pozytywna
3.3. Rozwój infrastruktury z zakresu: szkolnictwa, kultury, sportu i rekreacji	0	0	2	0	0	0	0	0	0	0	0	0	1	3	pozytywna
3.4. Zapewnienie dostępu do wartościowych dzieł i wytworów kultury	0	0	1	0	0	0	0	0	0	0	0	0	1	2	brak lub znikoma
3.5. Zapobieganie wykluczeniu społecznemu	0	0	2	0	0	0	0	0	0	0	0	0	0	2	brak lub znikoma
3.6. Działania na rzecz bezpieczeństwa i porządku publicznego	0	0	2	0	0	0	0	0	0	0	1	0	1	4	pozytywna
Cel strategiczny: Rozwój funkcji turystyczno - rekreacyjnych															
4.1. Podnoszenie atrakcyjności turystycznej miasta i gminy	-1	-1	2	-1	0	-1	0	0	0	0	-1	1	0	-2	brak lub znikoma
4.2. Rozbudowa ścieżek rowerowych, pieszych, konnych	-1	-1	1	0	0	0	0	-1	0	0	0	0	0	-2	brak lub znikoma
4.3. Wspieranie rozwoju bazy turystycznej	-1	0	2	-1	-1	-1	0	-1	1	0	-1	0	0	-3	oddziałujące
4.4. Tworzenie atrakcyjnego wizerunku zewnętrznego Wyszakowa	0	0	1	0	0	0	0	0	0	0	0	0	0	1	brak lub znikoma
4.5. Podnoszenie poziomu estetyki Gminy	0	0	0	0	0	0	0	0	0	0	0	0	2	2	brak lub znikoma

Z terenami, na których prowadzone będą prace budowlane związane z realizacją celów strategicznych Programu Rozwoju potencjalnie mogą być związane:

- emisja zanieczyszczeń do atmosfery (wprowadzanie gazów lub pyłów do powietrza);
- emisja hałasu i pól elektromagnetycznych;
- wytwarzanie odpadów komunalnych oraz pochodzących z etapu budowy, eksploatacji i demontażu inwestycji;
- wprowadzenie ścieków i innych zanieczyszczeń do wód lub do gruntu;
- przekształcenie naturalnego ukształtowania terenu;
- zmiany w krajobrazie;
- zmiany szaty roślinnej i składu gatunkowego fauny;
- ryzyko wystąpienia awarii.

Poniżej scharakteryzowano możliwe przeobrażenia środowiska jakie mogą zaistnieć na skutek wdrożenia celów strategicznych.

Obszary Natura 2000

Presje na te obszary spowoduje budowa obwodnicy miasta Wyszaków, gdyż zarówno od północy jak i od południa miasto graniczy z obszarami Natura 2000. Na północy jest to Puszcza Biała, a na południu Dolina Dolnego Bugu i Ostoja Nadbużańska. Budowa potrzebnej dla miasta obwodnicy wymagać będzie kompromisu w kwestii jej przebiegu (oddziaływanie negatywne, bezpośrednie, stałe).

Wszelkie działania z zakresu turystyki w gminie spowodują niewielkie, antropogeniczne presje na stan przyrody terenów chronionych. Budowa infrastruktury turystycznej (ścieżek rowerowych, pieszych, konnych, a także bazy turystycznej) z jednej strony ureguje sposób przemieszczania się turystów, z drugiej może przyczynić się do zaśmiecenia terenu obniżając tym samym walory przyrodnicze (oddziaływanie pośrednie, bezpośrednie, stałe).

Program Rozwoju kładzie jednak nacisk na ochronę przyrody. Postuluje się wspieranie wszelkich działań dążących do zachowania środowiska w nie pogorszonym stanie. Co więcej plany rozwoju gospodarki odpadami, wprowadzanie alternatywnych form gospodarki ściekami (przysadowe oczyszczalnie ścieków, szczelne zbiorniki na ścieki bytowe, lokalne oczyszczalnie ścieków), rozbudowa sieci kanalizacyjnych i wodociągowych wpłynie pozytywnie na jakość środowiska przyrodniczego gminy, w tym na obszary Natura 2000 (oddziaływanie pozytywne, bezpośrednie, stałe).

Różnorodność biologiczna, zwierzęta, rośliny

Presje na te komponenty środowiska spowoduje:

- budowa obwodnicy miasta Wyszaków,
- przebudowa drogi krajowej nr 62,
- modernizacja nawierzchni gruntowych poprzez ich utwardzenie,
- budowa nowych obiektów budowlanych zaspokajających potrzeby mieszkaniowe, społeczne i kulturowe, tworzących nowe miejsca pracy,
- rozwój infrastruktury turystycznej (oddziaływanie negatywne, bezpośrednie, pośrednie, stałe, chwilowe, skumulowane).

Należy mieć na uwadze, iż każda budowlana ingerencja w teren zmniejsza różnorodność biologiczną. Dlatego inwestycje budowlane powinny być tak planowane aby kompensować swoją użytecznością straty przyrodnicze. Każdy nowy ciąg komunikacyjny stanowi barierę ekologiczną w migracji zwierząt, dlatego inwestycja drogowa winna uwzględniać w projektowaniu również przejścia dla zwierząt (ekodukty), bądź ekrany akustyczne chroniące ptaki przed uderzeniem.

Z drugiej strony Program Rozwoju postuluje wspieranie działań mających na celu ochronę siedlisk fauny i flory, rozwój infrastruktury proekologicznej, minimalizację zagrożeń zanieczyszczenia środowiska.

Ludzie

Każdy cel strategiczny ma pozytywny wpływ na aspekt ludzki. Są to wszelkie działania z zakresu: ułatwienia i usprawnienia przedsiębiorczości, rozwoju małych i średnich firm, aktualizacja planów miejscowych pod kątem aktywności społeczności lokalnej, promocja gminy, wykorzystywania

faktu objęcia gminy OM Warszawy oraz OSI ostrołęcko-siedleckim, rozbudowa infrastruktury technicznej przy jednoczesnym nacisku na ochronę środowiska, informatyzacja gminy i przeciwdziałanie wykluczeniu cyfrowemu, wdrażanie gospodarki niskoemisyjnej, rozwój mieszkalnictwa zarówno dla najuboższych jak i dla klasy średniej, modernizacja placówek edukacyjnych, sportowych, rekreacyjnych i kulturowych, poprawa stanu dziedzictwa kulturowego i przyrodniczego terenów wiejskich, działania na rzecz bezpieczeństwa i porządku publicznego oraz rozwój infrastruktury turystycznej gminy (oddziaływanie bezpośrednie i pośrednie, stałe, chwilowe, skumulowane).

Skoordynowane działania z różnych dziedzin życia przyczynią się do poprawy sfer: ekonomicznej, społecznej, kulturowej oraz edukacyjnej mieszkańców gminy Wyszaków poprawiając ogólny poziom życia. Ponadto efektem realizacji Programu Rozwoju będą zmiany proekologiczne w świadomości mieszkańców.

Wody

Program Rozwoju wspiera dalszą rozbudowę sieci kanalizacyjnych i wodociągowych, a tam gdzie rachunek ekonomiczny i społeczne zapotrzebowanie nie podpira zasadności dalszej budowy sieci dopuszcza alternatywne formy gospodarki ściekami (przydomowe i lokalne oczyszczalnie ścieków, szczelne zbiorniki na ścieki bytowe). Takie działanie poprawi stan czystości wód w rzekach, a także wód podziemnych (oddziaływanie pozytywne, stałe).

Z drugiej strony turystyczne użytkowanie Bugu, bądź Liwca może wpłynąć na antropogeniczne zaśmiecenie tych rzek (oddziaływanie negatywne). Dlatego turystyka na cennych przyrodniczo obszarach winna być prowadzona w sposób uregulowany i usystematyzowany jasno wskazując miejsca postojowe i szlaki turystyczne, aby ruch turystyczny był kontrolowany.

Powietrze

Program Rozwoju identyfikuje problem komunikacyjny na drodze krajowej nr 62 w mieście Wyszaków i postuluje budowę obwodnicy miasta, a także przebudowę drogi krajowej nr 62. Nieustanne korki miejskie i duże natężenie ruchu przyczyniają się do wzrostu zanieczyszczeń emitowanych do powietrza atmosferycznego z samochodów i pojazdów ciężarowych. Dlatego usprawnienie ruchu kołowego wpłynie na poprawę jakości powietrza (oddziaływanie pozytywne, pośrednie).

Wspieranie działań mających na celu ochronę krajobrazu, siedlisk fauny i flory również pośrednio przyczyni się do poprawy jakości powietrza. Są to działania z definicji sprzyjające środowisku, podwyższające walory przyrodnicze, chroniące cenne pod względem ochrony jakości powietrza, kompleksy leśne i zbiorowiska roślinne (oddziaływanie pozytywne, pośrednie, stałe).

Wdrożenie Planu Gospodarki Niskoemisyjnej pozytywnie wpłynie na jakość powietrza atmosferycznego. Zapewnienie jak największego udziału dostaw ciepła sieciowego do jak największej liczby odbiorców oraz termomodernizacja sektora mieszkaniowego ograniczy emisję z indywidualnych źródeł ciepła opartych na paliwach kopalnych (oddziaływanie negatywne, pośrednie, stałe).

Negatywne, lecz chwilowe oddziaływanie będzie związane z pracami budowlanymi, będzie to oddziaływanie wyłącznie lokalne i związane z wzrostem zapylenia powietrza.

Powierzchnia ziemi

Należy mieć na uwadze, iż każda budowlana ingerencja w teren uniemożliwia wykorzystanie gleb lub niszczy przyrodniczy aspekt powierzchni ziemi. Dlatego inwestycje budowlane powinny być tak planowane aby kompensować swoją użytecznością straty przyrodnicze. Dotyczy to m.in.: budowy obwodnicy miasta Wyszaków, rozwoju mieszkalnictwa oraz przedsiębiorczości w gminie, rozbudowy infrastruktury technicznej, społecznej i turystycznej.

Pozytywny wpływ na powierzchnię ziemi będą miały działania z zakresu rozwoju infrastruktury proekologicznej czy wspieranie działań mających na celu ochronę krajobrazu, siedlisk fauny i flory.

Krajobraz

Największe zmiany w krajobrazie dokonają się poprzez budowę obwodnicy miasta Wyszaków, rozwój mieszkalnictwa oraz rozwój strefy inwestycyjnej. Będą to oddziaływania długotrwałe zmieniające oblicze gminy.

Pozytywne dla krajobrazu będą działania z zakresu ochrony przyrody, rozwój infrastruktury proekologicznej, rozwój infrastruktury z zakresu kultury. Program Rozwoju przewiduje rewitalizację parku miejskiego, budowę rynku miejskiego wraz z ratuszem oraz odbudowę i poprawę stanu dziedzictwa kulturowego i przyrodniczego wsi. Realizacja powyższych postulatów ukształtuje tożsamość, wpłynie na poprawę estetyki i atrakcyjności krajobrazowej gminy Wyszaków (oddziaływanie pośrednie, stałe).

Klimat

Cele strategiczne nie oddziałują w zdecydowanej większości na klimat. Nieznaczny wpływ na klimat może mieć jednak dalsza rozbudowa układu drogowego. Zmniejszenie natężenia ruchu w mieście poprzez budowę obwodnicy zmniejszy tym samym emisję do atmosfery dwutlenku węgla pozytywnie wpływając na klimat. Wszelkie działania proekologiczne oraz wdrożenie Planu Gospodarki Niskoemisyjnej również zmniejszy emisję CO₂ do atmosfery (oddziaływanie bezpośrednie, stałe).

Zasoby naturalne

Należy mieć na uwadze, iż każda budowlana ingerencja w teren uniemożliwia wykorzystanie zasobów naturalnych. Dlatego inwestycje budowlane powinny być tak planowane aby kompensować swoją użytecznością straty przyrodnicze. Dotyczy to: budowy obwodnicy miasta Wyszaków, rozwoju mieszkalnictwa oraz przedsiębiorczości w gminie, rozbudowy infrastruktury technicznej, społecznej i turystycznej.

Zabytki

Działania z zakresu rozwoju infrastruktury kulturowej będą pozytywnie oddziaływać na zabytki będące częścią dziedzictwa kulturowego gminy. Planuje się utrzymanie, odbudowę i poprawę stanu dziedzictwa kulturowego i przyrodniczego wsi, krajobrazu wiejskiego. Wszelkie działania edukacyjne, zapewnienie bieżącego kontaktu z wartościowymi dziełami i wytworami kultury, uruchomienie wiejskich placówek oświatowych, uwrażliwi mieszkańców gminy na kwestie związane z dziedzictwem kulturowym (oddziaływanie pozytywne, pośrednie, stałe).

Dobra materialne

Dobra materialne to przede wszystkim nieruchomości. Program Rozwoju gminy postuluje podnoszenie poziomu estetyki gminy. Zakłada prowadzenie szeroko rozumianej działalności edukacyjnej podnoszącej świadomość obowiązków ciążących na właścicielach i zarządcach nieruchomości oraz promującej „dobre praktyki” w tym zakresie (oddziaływanie bezpośrednie, stałe). Postulowana aktualizacja planów miejscowych również przyczyni się do sprawniejszego gospodarowania nieruchomościami na terenie gminy (oddziaływanie pośrednie). Pozytywny wpływ na dobra materialne będzie miała realizacja działań o charakterze stricte inwestycyjnym – rozbudowa systemu kanalizacyjnego, infrastruktury komunikacyjnej. Wszelkie ww. działania przyczynią się do podwyższenia wartości materialnych obszarów publicznych, jak i inwestycyjnych.

10 WPŁYW USTALEŃ PROGRAMU ROZWOJU NA USTAWOWE FORMY OCHRONY PRZYRODY

Na etapie Programu Rozwoju oddziaływania na obszary Natura 2000 są trudne do zdefiniowania, ze względu na ramowy charakter dokumentu. Poniżej zasygnalizowano jedynie prawdopodobne skutki realizacji Programu Rozwoju na obszary Natura 2000.

Na analizowanym terenie występuje sześć obszarów Natura 2000: Dolina Dolnego Bugu, Ostoja Nadbużańska, Wydmy Lucynowsko-Mostowieckie, Puszcza Biała, Ostoja Nadliwiecka i Dolina Liwca. Działania zaproponowane w Programie Rozwoju realizują założenia zrównoważonego rozwoju polegającego na wyważeniu trzech aspektów:

- Społeczeństwo,
- Rozwój gospodarczy,
- Ochrona środowiska.

Każda ze sfer działalności ludzkiej winna być równo traktowana, gmina nie może rozwijać jednego aspektu kosztem drugiego i tą zależność uwzględnić Program Rozwoju.

Najsilniej na obszary Natura 2000 oddziaływać będzie:

- budowa obwodnicy miasta Wyszaków jako łącznika dróg krajowych nr 8 i 62;
- rozbudowa ścieżek rowerowych, pieszych i konnych;
- rozwój bazy turystycznej;
- przygotowanie szlaków wodnych (spływy kajakowe), stworzenie kąpielisk nadrzecznych i zagospodarowanie nabrzeża rzeki Bug.

Wspomniana obwodnica będzie przebiegać przez obszary Natura 2000. W charakterystyce obszarów Doliny Dolnego Bugu i Ostoi Nadbużańskiej wskazuje się podstawowe rodzaje zagrożeń dla występującej na tych terenach awifauny to „obwałowania i odcinanie starorzeczy od współczesnego korytarza rzeki, oraz zabudowa doliny i inwestycje związane z rekreacją, zanieczyszczenia wód, melioracje, tamy zaporowe, trasy szybkiego ruchu, przebudowa drzewostanów w kierunku monokultur sosnowych, kłusownictwo.”

Powyższe zagrożenia dla chronionych ptaków będą wzmocnione ustaleniami z zakresu infrastruktury drogowej i turystycznej.

Przy projektowaniu i realizacji ww. inwestycji należy respektować cele ochrony, dla jakich została utworzona dana forma ochrony przyrody. Pozwoli to na zminimalizowanie negatywnych skutków na tereny obszarowych form ochrony przyrody.

11 ROZWIĄZANIA MAJĄCE NA CELU ZAPOBIEGANIE, OGRANICZENIE LUB KOMPENSACJĘ PRZYRODNICZĄ NEGATYWNEGO ODDZIAŁYWANIA NA ŚRODOWISKO

W projekcie Programu Rozwoju przyjęto szereg rozwiązań mających na celu zapobieganie, ograniczenie negatywnych oddziaływań na środowisko, które mogą się pojawić w wyniku realizacji jego ustaleń. Są to głównie rozwiązania z zakresu infrastruktury technicznej. Zabezpieczenie środowiska wodno-gruntowego będzie realizowane poprzez rozbudowę sieci kanalizacyjnych i wodociągowych z dopuszczeniem alternatywnych form gospodarki ściekowej zgodnie z obowiązującymi przepisami (przydomowe oczyszczalnie ścieków, szczelne zbiorniki na ścieki bytowe, lokalne oczyszczalnie ścieków). W zakresie gospodarki odpadami Program Rozwoju powołuje się na ustalenia zawarte w gminnym planie gospodarki odpadami tj. realizację selektywnej zbiórki odpadów stałych, gromadzonych na terenie własnej działki lub w miejscach wyznaczonych przez organy gminy, do czasu ich wywozu, przy czym podczas magazynowania odpadów należy zabezpieczyć je przed infiltracją zanieczyszczonych wód do gruntu.

Zapisy ograniczające negatywne oddziaływanie na powietrze dotyczą głównie: poprawy warunków technicznych dróg, przebudowy drogi krajowej nr 62, budowy obwodnicy północno-zachodniej Wyszakowa, wdrożenia Planu Gospodarki Niskoemisyjnej oraz zapisy dotyczące ochrony krajobrazu, siedlisk fauny i flory.

Negatywny wpływ na bioróżnorodność będzie ograniczony poprzez wspieranie działań mających na celu ochronę krajobrazu, siedlisk fauny i flory oraz rozwój infrastruktury proekologicznej.

Program Rozwoju nie proponuje terenów oraz działań mających na celu kompensację negatywnego oddziaływania na środowisko. Jednakże postuluje prowadzenie szeroko rozumianej działalności edukacyjnej podnoszącej świadomość społeczeństwa w dziedzinach ochrony środowiska.

12 ROZWIĄZANIA ALTERNATYWNE DO ZAWARTYCH W DOKUMENCIE MAJĄCE NA UWADZE CEL I PRZEDMIOT OCHRONY OBSZARU NATURA 2000

Zaproponowane rozwiązania przestrzenne mogą wpłynąć na cel i przedmiot ochrony obszarów Natura 2000, znajdujących się na terenie gminy. Największe zagrożenia niesie ze sobą budowa obwodnicy Wyszakowa. W gestii Zarządcy Dróg będzie zaprojektować inwestycję drogową w sposób ingerujący w minimalnym stopniu na obszary Natura 2000. Program rozwoju zgłasza potrzebę budowy obwodnicy, nie przesądza jednak o jej przebiegu i zastosowanych rozwiązaniach. Ze względów społecznych bezdyskusyjna jest jej budowa. W kontekście powyższego nie wskazano rozwiązań alternatywnych.

13 PROPOZYCJE DOTYCZĄCE METOD ANALIZY SKUTKÓW REALIZACJI USTALEŃ PROJEKTU PROGRAMU ROZWOJU GMINY WYSZAKÓW ORAZ CZĘSTOTLIWOŚCI JEJ PRZEPROWADZENIA

W projekcie Programu Rozwoju wyznacza się cele strategiczne oraz szczegółowe kierunki działań, które mają urzeczywistnić założoną misję i wizję programu rozwoju. Efektem jego realizacji będą konkretne zmiany w obecnym zagospodarowaniu przestrzennym gminy. Zmiany te odnoszą się do nowego układu komunikacyjnego, infrastruktury technicznej, turystycznej, społecznej i nowej zabudowy. Ważne jest zatem monitorowanie zmian w zagospodarowaniu przestrzennym gminy Wyszaków. Monitoring realizacji ustaleń Programu Rozwoju prowadzony przez Burmistrza za pomocą aparatu Urzędu Miejskiego z wiodącą rolą Referatu do Spraw Pozyskiwania Środków Zewnętrznych, winien polegać na systematycznym gromadzeniu i przetwarzaniu danych i informacji dotyczących rozwoju miasta i gminy, ciągłej obserwacji zachodzących ilościowym oraz jakościowych zmian.

Wyniki Monitoringu winny być podstawą do oceny stanu realizacji Programu i przedstawienia przez Burmistrza na tej podstawie, nie rzadziej niż raz na cztery lata, raportów Radzie Miejskiej. Wyniki monitoringu i raport stanowiąc będą podstawę do kolejnej aktualizacji Programu, której projekt przedstawi Radzie Miejskiej Burmistrz z uwzględnieniem przeprowadzenia konsultacji społecznych i zebraniu – w jej wyniku – wniosków oraz uwag.

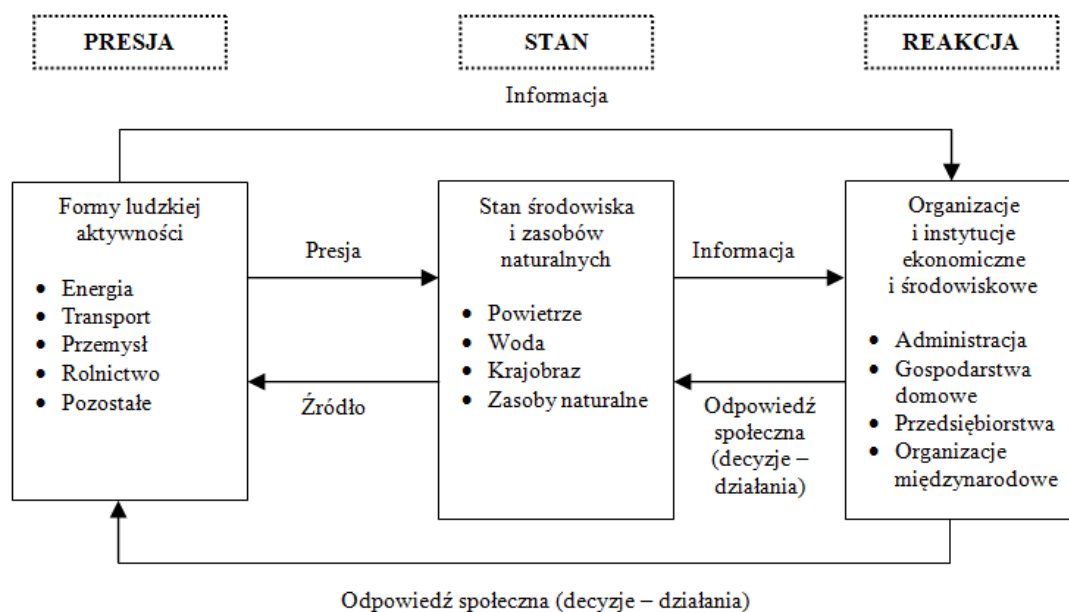
Postuluje się posługiwanie wskaźnikami wyrażającymi poziom danego zjawiska. W tym przypadku ważne jest określenie tempa wzrostu zainwestowania na analizowanym terenie: przyrost długości dróg gminnych i wewnętrznych (w m/rok), przyrost długości sieci kanalizacyjnej (w m/rok), przyrost/ubytok powierzchni biologicznie czynnych (w ar/rok), przyrost powierzchni zainwestowanej (w ar/rok). Ponadto proponuje się posłużenie się środowiskowymi wskaźnikami zrównoważonego rozwoju. Dostarczają one, jako narzędzia diagnostyczno-informacyjne, informacji o aktualnym stanie środowiska, jego zagrożeniach oraz stopniu zaawansowania prac mających na celu wdrażanie zasad zrównoważonego rozwoju. Takie informacje mogą być wykorzystane w dalszym procesie decyzyjnym. Wskaźniki mogą stanowić także podstawę aktualizacji przyjętych w dokumentach planistycznych celów i zadań oraz weryfikacji sposobów ich realizacji. Proponuje się wykorzystanie wskaźników środowiskowych w strukturze przyczynowo-skutkowej, presji-stanu-reakcji. Struktura przyczynowo-skutkowa P-S-R bazuje na koncepcji OECD z 1994 roku. Tego typu układ prezentacji, nie tyle samych wskaźników, co problemów przez nie opisywanych proponuje także Europejska Agencja Ochrony Środowiska. Pierwsza grupa wskaźników (wskaźniki presji) opisuje te obszary ludzkiej aktywności, które wywierają presję na środowisko i są przyczyną zmian ilościowych i jakościowych, a w konsekwencji źródłem problemów środowiskowych. Negatywne skutki działalności człowieka znajdują odzwierciedlenie w stanie środowiska i jego poszczególnych komponentów (wskaźniki stanu). Sprawca zmian w środowisku nie pozostaje jednak obojętny i podejmuje decyzje a następnie działania, które zmierzają do poprawy istniejącego stanu rzeczy lub przeciwdziałają dalszej degradacji środowiska (wskaźniki reakcji)³. Strukturę P-S-R przedstawiono na Ryc. 3.

Ponadto w zakresie monitoringu poszczególnych elementów środowiska odpowiedzialne są jednostki i instytucje związane z gospodarką wodną, zarządy dróg, starostwa powiatowe, urzędy wojewódzkie, a w zakresie ochrony przyrody - Lasy Państwowe, Wojewódzki Inspektorat Ochrony Środowiska oraz jednostki wspomagające, zatrudniające ekspertów w dziedzinie ochrony środowiska, np. IMGW, RZGW i inne. Zgodnie z art. 10 Dyrektywy 2001/42/WE z dnia 27 czerwca 2001 r. w celu uniknięcia powielania monitoringu raporty o stanie i jakości poszczególnych elementów środowiska powinny być przekazywane do Urzędu Miejskiego Wyszaków.

Dodatkowym instrumentem analizy skutków realizacji projektowanego dokumentu jest monitoring środowiska prowadzony przez Wojewódzki Inspektorat Ochrony Środowiska w Warszawie. Organ ten wykonuje zadania wynikające z Państwowego Programu Monitoringu Środowiska oraz innych zadań określonych w odrębnych przepisach prawa. Wyniki oceny stanu

³ źródło: Kusteka M., 2005, Struktury przyczynowo-skutkowe jako podstawa opracowania systemów wskaźników zrównoważonego rozwoju, w Gospodarka a środowisko nr 3, pod Re. Borysa T., Prace Naukowe AE we Wrocławiu Ne 1075, Wydawnictwo AE we Wrocławiu, Wrocław 2005, s. 92-99.

środowiska publikowane przez WIOŚ mogą być jedną z metod analizy skutków wdrożenia planu obrazującą zmiany parametrów jakościowych opisujących stan wód, powietrza, gleb, fauny, flory itp.



Ryc. 3 Struktura przyczynowo – skutkowa P – S – R

źródło: Kusteka M., 2005, Struktury przyczynowo - skutkowe...

14 INFORMACJE O MOŻLIWYM TRANSGRANICZNYM ODDZIAŁYWANIU NA ŚRODOWISKO

Analiza oddziaływań związanych z realizacją ustaleń Programu Rozwoju przedstawiona we wcześniejszych rozdziałach wskazuje na ich lokalny charakter. Ponadto obszar gminy znajduje się w odległości ponad 120 km od granic Polski. Biorąc pod uwagę charakter oddziaływań oraz położenie analizowanego terenu nie przewiduje się wystąpienia oddziaływań o charakterze transgranicznym.

15 STRESZCZENIE PROGNOZY

Niniejsza prognoza została opracowana zgodnie z obowiązującą Ustawą z dnia 3 października 2008 r. o udostępnianiu informacji o środowisku i jego ochronie, udziale społeczeństwa w ochronie środowiska oraz o ocenach oddziaływania na środowisko (t.j. Dz.U. 2015 poz. 1211 ze zm.). W przedmiotowym akcie prawnym określono, iż przeprowadzenia strategicznej oceny oddziaływania na środowisko wymagają projekty polityk, strategii, planów lub programów, których realizacja może spowodować znaczące oddziaływanie na obszar Natura 2000 jeżeli nie są one bezpośrednio związane z ochroną obszaru Natura 2000 lub nie wynikają z tej ochrony (Art. 46 ust. 3). Przedmiotowa prognoza jest dostosowana do rodzaju i skali dokumentu jakim jest Program Rozwoju – do skali dostosowano stopień szczegółowości analiz oraz opis stanu środowiska.

Prognoza oddziaływania na środowisko obejmuje obszar gminy Wyszaków. Wyróżniającymi się na tle gminy jednostkami przestrzennymi są: tereny miasta Wyszaków, obszary Natura 2000, doliny rzek Bugu, Liwca i Fiszoru. Na podstawie opracowanego studium uwarunkowań i kierunków zagospodarowania przestrzennego gminy Wyszaków, programu ochrony środowiska dla gminy Wyszaków oraz wizji w terenie przeanalizowano stan środowiska naturalnego i oceniono go jako dobry. Wykazano, że brak realizacji ustaleń Programu Rozwoju nie będzie miał niekorzystnego wpływu na stan środowiska przedmiotowego obszaru.

Najważniejsze z punktu widzenia niniejszego opracowania są ustalenia Programu Rozwoju dotyczące dalszej rozbudowy układu drogowego Rodzaj zagospodarowania i jego inwazyjność w naturalne środowisko determinują siłę i skalę oddziaływania. Na analizowanym terenie przewidziano działania z zakresu: rozwoju gospodarczego i podniesienia atrakcyjności inwestycyjnej, rozbudowy infrastruktury technicznej, ochrony środowiska naturalnego, rozwoju społecznego i poprawy jakości życia mieszkańców, rozwoju funkcji turystyczno - rekreacyjnych. Najważniejszą

zmianą jaką wprowadza Program jest budowa obwodnicy północno-zachodniej Wyszkowa. Tego typu inwestycja wiąże się ze znaczącym oddziaływaniem na środowisko. Będą to zmiany charakterystyczne dla tego typu przedsięwzięcia: wzrost poziomu hałasu, zagrożenie dla awifauny, zmiany w fizjonomii krajobrazu.

Pozostałe rodzaje działań będą oddziaływały na środowisko w skali lokalnej. Z działaniami z zakresu: rozwoju gospodarczego i podniesienia atrakcyjności inwestycyjnej, rozbudowy infrastruktury technicznej, ochrony środowiska naturalnego, rozwoju społecznego i poprawy jakości życia mieszkańców oraz rozwoju funkcji turystyczno - rekreacyjnych mogą być związane:

- emisja zanieczyszczeń do atmosfery (wprowadzanie gazów lub pyłów do powietrza);
- emisja hałasu i pól elektromagnetycznych;
- wytwarzanie odpadów komunalnych;
- przekształcenie naturalnego ukształtowania terenu;
- zmiany w krajobrazie;
- zmiany szaty roślinnej i składu gatunkowego fauny.

Większość wpływów środowiskowych będzie postępować wraz z realizacją Programu Rozwoju. W późniejszym okresie nastąpi stabilizacja i prawdopodobnie powstanie „względna” równowaga ekologiczna.

W prognozie przeanalizowano zapisy Programu Rozwoju, a następnie oceniono ich zgodność z obowiązującymi dokumentami szczebla wojewódzkiego i lokalnego, a także celami ochrony środowiska ustanowionymi na szczeblu międzynarodowym, wspólnotowym i krajowym. Stwierdzono, że w Programie wprowadzono szereg zapisów, które przyczyniają się do ochrony zasobów środowiskowych oraz kształtowania przestrzeni zharmonizowanej z otoczeniem.

W prognozie zwrócono także uwagę na pozytywne aspekty wdrożenia ustaleń Programu Rozwoju do jakich należy między innymi rozwój gminy, rozwój infrastruktury proekologicznej, rozwój systemów kanalizacyjnych i wodociągowych, wspieranie działań mających na celu ochronę krajobrazu, siedlisk fauny i flory, realizacja Planu Gospodarki Niskoemisyjnej czy rozbudowa i modernizacja systemu drogowego.

Istotnym wnioskiem płynącym z niniejszej prognozy to określenie, iż realizacja programu może wpłynąć na obszary włączone do sieci Natura 2000. Zarówno cele dla jakich powołano przedmiotowe obszary jak i ich spójność mogą zostać naruszone z uwagi na bezpośrednie sąsiedztwo planowanej obwodnicy miasta. Dlatego przy projektowaniu inwestycji należy podjąć takie działania techniczne, które zminimalizowałyby jej negatywne oddziaływanie na środowisko. Należy podkreślić, że na etapie Programu Rozwoju nie da się jednoznacznie określić w jakim stopniu jego realizacja wpłynie na obszary Natura 2000, ze względu na ramowy charakter dokumentu.

Stwierdzono również brak transgranicznego oddziaływania na środowisko.

W Prognozie także przedstawiono rozwiązania mające na celu zapobieganie, ograniczanie negatywnych oddziaływań na środowisko oraz wykazano brak konieczności poszukiwania rozwiązań alternatywnych do rozwiązań zawartych w projekcie Programu Rozwoju.

Jednym z elementów prognozy było przedstawienie propozycji częstotliwości i metod badania skutków postanowień programu rozwoju. Postuluje się, aby skutki środowiskowe analizować w ramach przedstawionego w Programie Rozwoju monitoringu.

Reasumując, należy stwierdzić, iż korzystnym z punktu widzenia środowiska przyrodniczego i zdrowia ludzi jest wariant doprowadzenia do realizacji celów strategicznych zapisanych w Programie Rozwoju. Presja społeczna na zagospodarowywanie coraz to nowych terenów, oraz ogólna sytuacja społeczno-gospodarcza panująca w Polsce nie pozwoli na uniknięcie konfliktowych aspektów rozwoju poszczególnych sfer życia. Ponadto Program Rozwoju jest ogólnym, ramowym dokumentem wykorzystywanym przy tworzeniu miejscowych planów zagospodarowania przestrzennego. Na ich etapie można będzie bardziej precyzyjnie określić skutki środowiskowe bezpośrednio wynikające z ich realizacji, a pośrednio z realizacji celów strategicznych zawartych w Programie Rozwoju.

16 WYKORZYSTANE MATERIAŁY

- Ustawa z dnia 3 października 2008 roku o udostępnianiu informacji o środowisku i jego ochronie, udziale społeczeństwa w ochronie środowiska oraz o ocenach oddziaływania na środowisko (t.j. Dz.U. 2013 poz. 1235 ze zm.)
- Ustawa z dnia 27 kwietnia 2001 r. Prawo ochrony środowiska (t.j. Dz.U. 2013 poz. 1232)
- Ustawa z dnia 16 kwietnia 2004 r. o ochronie przyrody (t.j. Dz.U. 2015 poz. 1651),
- Rozporządzenie Rady Ministrów z dnia 25 czerwca 2013 r. zmieniające rozporządzenie w sprawie przedsięwzięć mogących znacząco oddziaływać na środowisko (Dz. U. poz. 817).
- Plan zagospodarowania przestrzennego województwa mazowieckiego (uchwała Nr 180/14 Sejmiku Województwa Mazowieckiego z dnia 7 lipca 2015 r.)
- Strategia rozwoju województwa mazowieckiego do roku 2020 – aktualizacja (uchwała nr 78/06 Sejmiku Województwa Mazowieckiego z dnia 29 maja 2006 r.)
- Studium uwarunkowań i kierunków zagospodarowania przestrzennego gminy Wyszków (uchwała Rady Miejskiej w Wyszkowie nr XVII/103/2007 z dnia 29 listopada 2007 r.
- Raport o stanie środowiska województwa mazowieckiego w 2012 roku, WIOŚ, Warszawa 2011
- Roczna ocena jakości powietrza atmosferycznego w województwie mazowieckim za rok 2012, WIOŚ Warszawa, WIOŚ, Warszawa, 2013
- Program Monitoringu Środowiska Województwa Mazowieckiego na lata 2013 – 2015, WIOŚ, Warszawa, 2012
- Jakość i zagrożenia wód powierzchniowych w województwie mazowieckim, WIOŚ, Warszawa 2002
- Wojewódzki Inspektorat Ochrony Środowiska w Warszawie: www.wios.warszawa.pl
- Regionalny Zarząd Gospodarki Wodnej w Warszawie: www.rzgw.warszawa.pl
- GUS, Bank Danych Regionalnych
- Kistowski M., Diagnoza sozologiczna gmin Polski w I dekadzie XXI wieku. Studia KPZK t. CXLVIII, 2012.
- Kistowski M., Atlas sozologiczny gmin Polski 2000-2009. Wydawnictwo UG 2012.
- <http://natura2000.mos.gov.pl>
- ISOK mapy zagrożenia powodziowego